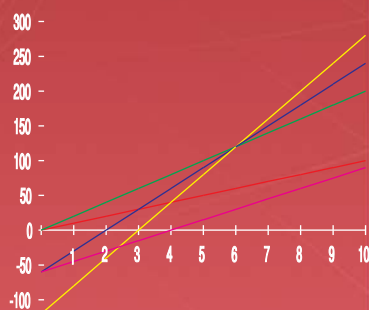
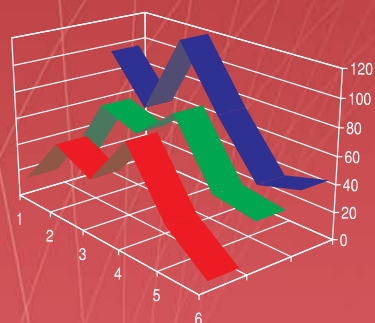


MJESEČNI STATISTIČKI PREGLED MONTHLY STATISTICAL REVIEW



2012

8

ZAVOD ZA STATISTIKU CRNE GORE
STATISTICAL OFFICE OF MONTENEGRO

GODINA LX / YEAR (60)

ISSN 0354-365X

MJESEČNI STATISTIČKI PREGLED
MONTHLY STATISTICAL REVIEW

2012
8

PODGORICA, 2012

IZDAJE I ŠTAMPA: Zavod za statistiku Crne Gore - MONSTAT
PUBLISHED AND PRINTED BY: Statistical Office of Montenegro - MONSTAT

Za izdavača: mr Gordana Radojević, direktor
For the publisher: Gordana Radojević, M.Sc. Director

Podgorica, IV Proleterske br. 2, Tel: +382 20 230-811
E-mail: contact@monstat.org
Web Site: www.monstat.org

CIP – Katalogizacija u publikaciji
Centralna narodna biblioteka Crne Gore, Cetinje
311 / 314

Mjesečni statistički pregled = Monthly
Statistical review. Urednik dr Božidar Popović. – God.
1, br.1 (1953) – . - Podgorica (IV Proleterske br. 2)
Zavod za statistiku Crne Gore – Monstat, 1992 (Podgorica:
Zavod za statistiku Crne Gore) . – 30 cm

Mjesečno. – je nastavak: Mjesečni statistički pregled
NR Crne Gore (Titograd) = ISSN 0544-912X
ISSN 0354-365X = Mjesečni statistički pregled (Podgorica)
COBISS. CG ID 07622928

UVOD

U MJESEČNOM STATISTIČKOM PREGLEDU Zavod za statistiku – MONSTAT objavljuje podatke za Crnu Goru. To su službeni statistički podaci koji se prikupljaju i obrađuju u skladu sa programom statističkih istraživanja i rezultat su rada zvaničnih statističkih službi.

Statistički podaci u MJESEČNOM STATISTIČKOM PREGLEDU prikazani su u godišnjim, kvartalnim i mjesečnim serijama i sistematizovani su u dva dijela. Godišnje serije obuhvataju tri do pet posljednjih uzastopnih godina. Kvartalne serije se odnose na kvartale u prošloj i tekućoj godini, a mjesečne serije obuhvataju period od trinaest mjeseci iz tekuće i prethodne godine. Ispod odgovarajućih tabela, gdje je potrebno, daju se kratka objašnjenja.

Pored podataka koje prikuplja i obrađuje Zavod za statistiku Crne Gore- MONSTAT, u MJESEČNOM STATISTIČKOM PREGLEDU se objavljuju i podaci Zavoda za zapošljavanje i Centralne Banke Crne Gore.

Podaci za tekuću godinu su obično prethodni, pa su moguće manje greške koje se postepeno ispravljaju u narednim brojevima i obilježavaju se zvjezdicom, u onom broju PREGLEDA u kojem je izvršena ispravka.

Sadržaj publikacije je prilagođen međunarodnim potrebama i obavezama u smislu primjene Klasifikacije djelatnosti (NACE Rev2), koja se primjenjuje od 01.01.2012. godine.

Od januara 2008. godine MJESEČNI STATISTIČKI PREGLED je obogaćen novim sadržajima i preveden je na engleski jezik.

INTRODUCTION

Statistical Office of Montenegro publishes statistical data for Montenegro in the MONTHLY STATISTICAL REVIEW. These are the official statistical data collected and processed according to the Programme of Statistical Surveys as the result of official statistical services.

Statistical data in the MONTHLY STATISTICAL REVIEW are presented in annual, quarterly and monthly series and are systemized in two parts. The Annual series of data cover 3-5 last consecutive years. Quarterly series refer to quarters in the previous and current year, and monthly series include period of thirteen months from the previous and current year. Where necessary, short explanations are given below the tables.

In addition to the data collected and processed by the Statistical Office of Montenegro - MONSTAT, MONTHLY STATISTICAL REVIEW also publishes the data of Employment Agency of Montenegro, and Central Bank of Montenegro.

Data for the current year are usually preliminary, so minor errors are possible and are gradually corrected in the following numbers, and they are marked with the small star in the number of the MONTHLY STATISTICAL REVIEW where the correction has been made.

The contents of the publication is adapted to the international needs and obligations regarding the application of the Classification of Activities (NACE, REV2), used since January 2012.

Since January 2008, the MONTHLY STATISTICAL REVIEW contains new contents and has been translated into English language.

ZNACI**SYMBOLS**

Nema pojave	–	No occurrence of event
Ne raspolože se podatkom	...	Data not available
Podatak je manji od 0,5 date jedinice mjere	0	Value not zero but less than 0,5 of the unit of E
Prosjek	Ø	Average
Prethodni podatak	(p)	Preliminary data
Ispravljen podatak	*	Corrected data
Nepotpun, odnosno nedovoljno provjeren podatak	()	Incomplete or insufficiently checked data

SADRŽAJ

UVOD	3
SADRŽAJ	5
OPŠTI PREGLED INDEKSA	
Kvartalni indeksi	7
Mjesečni indeksi	8
STANOVNIŠTVO	
Prirodno kretanje stanovništva	10
Prirodno kretanje stanovništva po opštinama	11
Kretanje stanovništva unutar Crne Gore po opštinama	12
ZAPOSLENOST I ZARADE	
Zaposleni po sektorima djelatnosti	13
Zaposleni po opštinama	15
Nezaposlena lica	16
Prosječne zarade po sektorima djelatnosti	17
Prosječne zarade bez poreza i doprinosa po sektorima djelatnosti	19
Indeksi prosječnih zarada po sektorima djelatnosti	21
Indeksi prosječnih zarada bez poreza i doprinosa po sektorima djelatnosti	23
Prosječne zarade po opštinama	25
Prosječne zarade bez poreza i doprinosa po opštinama	26
CIJENE	
Indeksi cijena proizvođača industrijskih proizvoda	27
Indeksi potrošačkih cijena po grupama proizvoda	29
Indeksi potrošačkih cijena	31
ŠUMARSTVO	32
INDUSTRIJA	
Indeksi industrijske proizvodnje po sektorima	33
Indeksi industrijske proizvodnje po oblastima	34
GRADEVINARSTVO	
Vrijednost izvršenih i ugovorenih radova, broj zaposlenih i izvršeni efektivni časovi	36
SPOLJNA TRGOVINA	
Izvoz i uvoz po zemljama	37
Izvoz i uvoz robe	38
UNUTRAŠNJA TRGOVINA	
Promet u trgovini na malo	41
Prodaja i otkup proizvoda poljoprivrede, šumarstva i ribarstva	42
UGOSTITELJSTVO	
Promet u ugostiteljstvu	43
TURIZAM	
Dolasci i noćenja gostiju po vrstama turističkih mjesta	44
Dolasci i noćenja turista	44
Dolasci i noćenja turista po zemljama i prema vrsti mjesta	45
SAOBRAĆAJ, SKLADIŠTENJE I VEZE	
Željeznički saobraćaj	46
Drumski saobraćaj	47
Vazdušni saobraćaj	48
Pomorski saobraćaj	49
PTT saobraćaj	49
DEPOZITI STANOVNIŠTVA	50
PLATNI BILANS CRNE GORE	51
METODOLOŠKA OBJAŠNJENJA	53

CONTENTS

INTRODUCTION	3
CONTENTS	5
SUMMARY OF INDICES	
<i>Quarterly indices</i>	7
<i>Monthly indices</i>	8
POPULATION	
<i>Natural population changes</i>	10
<i>Natural population changes by municipality</i>	11
<i>Migrations inside Montenegro by municipality</i>	12
EMPLOYMENT AND WAGES	
<i>Employees by activity sectors</i>	13
<i>Employees by municipality</i>	15
<i>Unemployed persons</i>	16
<i>Average wages by activity sectors</i>	17
<i>Average wages without taxes and contributions by activity sector</i>	19
<i>Indices of average wages by activity sector</i>	21
<i>Indices of average wages without taxes and contributions by activity sector</i>	23
<i>Average wages by municipality</i>	15
<i>Average wages without taxes and contributions by municipality</i>	26
PRICES	
<i>Producers price indices for industrial products</i>	27
<i>Retail by groups of products</i>	29
<i>Consumer prices index</i>	31
FORESTRY	32
INDUSTRY	
<i>Indices of industrial production by sectors</i>	33
<i>Indices of industrial production by subsectors</i>	34
CONSTRUCTION	
<i>Value of finalized and ordered works, number of employees and finalized effective hours</i>	36
EXTERNAL TRADE	
<i>Exports and imports by countries</i>	37
<i>Exports and imports of goods</i>	38
DOMESTIC TRADE	
<i>Turnover in retail trade</i>	41
<i>Sale and buying out of products from agriculture, forestry and fishery</i>	42
CATERING	
<i>Turnover in catering</i>	43
TOURISM	
<i>Tourist arrivals and tourist overnight stays by type of place</i>	44
<i>Tourist arrivals and tourist overnight stays</i>	44
<i>Tourist arrivals and tourist overnight stays by country and type of resort</i>	45
TRANSPORT, STORAGE AND COMMUNICATIONS	<i>e</i>
<i>Railway transport</i>	46
<i>Road transport</i>	47
<i>Air transport</i>	48
<i>Marine transport</i>	49
<i>Postal, telegraph and telephone (PTT) communications</i>	49
DEPOSITS BY HOUSEHOLDS	50
BALANCE OF PAYMENTS OF MONTENEGRO	51
METHODOLOGICAL EXPLANATION	53

OPŠTI PREGLED INDEKSA / SUMMARY OF INDICES

Kvartalni indeksi / Quarterly indices

	2011 2010						
		II 2011 I 2011	III 2011 II 2011	IV 2011 III 2011	I 2012 IV 2011	II 2012 I 2012	
ZAPOSLLENOST I ZARADE							EMPLOYMENT AND EARNINGS
Broj zaposlenih	100,8	103,4	102,5	97,1	99,4	101,4	<i>Number of employees</i>
Lica koja traže zaposlenje	96,9	94,2	94,3	104,2	103,4	96,3	<i>Persons looking for employm,</i>
Nominalne zarade bez poreza i doprinosa	101,0	94,6	100,2	101,1	103,1	98,2	<i>Nominal wages without taxes and contributions</i>
Realne zarade bez poreza i doprinosa	98,0	93,3	100,5	100,9	101,0	96,8	<i>Real wages without taxes and contributions</i>
CIJENE							PRICES
Indeks potrošačkih cijena	103,1	101,4	99,7	100,2	102,1	101,4	<i>Consumer prices index</i>
Hrana i bezalkoholna pića	102,8	102,1	97,1	99,5	102,7	102,9	<i>Food and non alch, beverages</i>
Odjeća i obuća	98,3	100,0	100,3	100,8	97,3	100,2	<i>Clothes and footwear</i>
Pokućstvo i oprema za kuću	99,1	99,7	100,3	100,0	100,0	100,5	<i>Household furnishing</i>
Cijene proizvođača ind,proizvoda	103,2	100,3	100,4	99,0	100,1	100,5	<i>Produc, price ind, for ind,prod,</i>
INDUSTRIJA							INDUSTRY
Indeksi fizičkog obima	89,7	77,8	114,0	100,7	106,3	93,0	<i>Indices of physical scope</i>
GRAĐEVINARSTVO							CONSTRUCTION
Vrijednost izvedenih građevinskih radova	110,2	190,0	83,3	144,2	44,5	142,6	<i>Value of performed construction works</i>
Izvršeni efektivni časovi na gradilištu	118,6	118,4	91,6	100,3	89,7	104,8	<i>Performed effective hours at the construction site</i>
SPOLJNA TRGOVINA							EXTERNAL TRADE
Izvoz	137,5	92,0	115,8	103,5	69,2	115,2	<i>Export</i>
Uvoz	110,0	138,9	106,3	87,2	82,1	129,9	<i>Import</i>
UNUTRAŠNJA TRGOVINA							DOMESTIC TRADE
Promet u trgovini na malo	125,1	119,5	131,5	79,3	90,1	118,1	<i>Turnover in retail trade</i>
UGOSTITELJSTVO	101,6	271,7	253,2	28,0	49,0	333,4	CATERING
TURIZAM							TOURISM
Posjete turista	108,7	498,5	345,0	6,8	72,4	537,3	<i>Visits of tourists</i>
Noćenja turista	110,2	761,5	420,8	3,7	76,1	761,5	<i>Overnight stays of tourists</i>
SAOBRAĆAJ, SKLADIŠTENJE I VEZE							TRANSPORT, STORAGE AND COMMUNICATIONS
Drumski-prevoz robe	61,5	102,2	119,6	73,7	52,4	108,7	<i>Road - transport of goods</i>
Prevoz putnika	99,2	128,8	141,3	96,4	82,1	157,7	<i>Transport of passengers</i>
Željeznički – prevoz robe	89,9	86,8	110,5	79,4	59,2	123,2	<i>Railway - transport of goods</i>
Prevoz putnika	71,8	130,9	139,4	56,5	60,5	186,3	<i>Transport of passengers</i>
Vazdušni – prevoz robe	104,4	51,6	95,1	94,4	82,6	118,7	<i>Air – transport of goods</i>
Prevoz putnika	82,5	218,1	194,4	30,2	38,1	252,6	<i>Transport of passengers</i>
Pomorski– Prevoz robe – t milje	61,5	174,9	203,5	32,9	65,6	166,7	<i>Marine- transport of goods-t miles</i>

OPŠTI PREGLED INDESA / SUMMARY OF INDICES

Mjesečni indeksi / Monthly indices

Ø 2011 = 100

	2011 2010	I - VII 2012 I - VI 2011	VII 2012 VI 2012	2011				
				VII	VIII	IX	X	XI
ZAPOSLENOST I ZARADE								
Broj zaposlenih	100,8	101,3	106,5	104,6	103,0	100,8	100,2	99,8
Lica koja traže zaposlenje	96,9	96,9	97,5	94,3	94,2	95,2	97,8	99,0
Nominalne zarade bez poreza i doprin.	101,0	100,6	99,2	98,3	98,2	98,6	98,6	99,8
Realne zarade bez poreza i doprinosa	98,0	97,0	99,0	98,6	97,9	98,4	98,3	99,6
CIJENE								
Indeks potrošačkih cijena	103,1	103,7	100,2	99,7	100,3	100,2	100,3	100,2
Hrana i bezalkoholna pića	102,8	103,0	98,9	99,1	99,5	98,9	99,0	98,6
Odjeća i obuća	98,3	98,7	100,1	100,0	99,1	100,8	101,0	101,1
Pokućstvo i oprema za kuću	99,1	100,3	100,1	99,9	100,2	99,9	99,9	100,0
Cijene proizvođača industrijskih proizv.	103,2	99,9	100,0	100,3	100,3	100,4	100,0	99,9
ŠUMARSTVO								
Indeksi fizičkog obima	111,2	67,4	132,1	123,6	146,9	148,8	164,2	150,0
INDUSTRIJA								
Indeksi fizičkog obima	89,7	93,3	129,1	97,1	98,0	104,3	107,4	100,4
SPOLJNA TRGOVINA								
Izvoz	119,2	86,2	97,1	119,8	123,5	152,6	153,9	137,6
Uvoz	100,0	102,2	102,6	133,9	127,3	124,9	125,3	103,9
UNUTRAŠNJA TRGOVINA¹⁾								
Promet robe na malo	125,1	110,1	116,9	125,8	136,8	118,4	101,7	93,7
Prodaja i otkup proizvoda poljoprivrede, šumarstva i ribarstva	136,2	108,7	134,1	155,6	193,5	129,9	107,6	84,7
TURIZAM								
Posjete turista	108,7	305,6	397,7	176,4	30,8	15,2
Noćenja turista	110,2	307,8	486,3	156,4	18,9	9,7
SAOBRAĆAJ, SKLADIŠT, I VEZE								
Drumski – prevoz robe	61,5	65,6	116,1	118,3	115,9	105,1	102,8	123,3
Prevoz putnika	99,2	135,0	154,2	141,4	149,0	114,0	115,2	88,2
Željeznički – prevoz robe	89,9	56,8	116,5	97,4	107,5	115,8	88,8	74,5
Prevoz putnika	71,8	86,3	167,2	165,9	147,5	110,6	73,7	82,9
Vazdušni - prevoz putnika	104,4	108,0	128,2	213,6	216,3	155,0	75,1	51,4
Pomorski- prevoz robe – t milje	82,5	85,5	258,8	274,1	188,8	103,6	85,3	48,7

¹⁾ Prelaskom na novu klasifikaciju djelatnosti NACE Rev.2, Trgovina motornim vozilima i motociklima i Trgovina djelovima za motorna vozila se prate posebnim istraživanjem Trg 10M, od januara 2012. U skladu sa navedenim promjenama, tj. sa novom klasifikacijom NACE Rev. 2 indeksi prometa u trgovini na malo su preračunati i predstavljeni po novoj klasifikaciji NACE Rev.2 od 2010. godine.

OPŠTI PREGLED INDEKSA/ SUMMARY OF INDICES

Mjesečni indeksi / Monthly indices

Ø 2011 = 100

2011	2012							
XII	I	II	III	IV	V	VI	VII	
								EMPLOYMENT AND EARNINGS
99,6	98,6	99,4	99,7	100,4	101,7	99,7	106,2	<i>Number of employees</i>
99,0	101,5	102,0	102,0	101,4	97,6	95,3	92,9	<i>Persons looking for employment</i>
100,0	104,3	102,3	101,0	101,5	100,6	100,0	99,2	<i>Nominal wages without taxes and contributions</i>
100,0	103,5	99,8	98,2	98,2	96,9	96,5*	95,7	<i>Real wages without taxes and contrib.</i>
								PRICES
100,0	100,8	102,5	102,9	103,4	103,8	104,0	104,2	<i>Consumer prices index</i>
98,4	98,4	101,6	102,8	103,9	104,2	105,0	103,8	<i>Food and non alch, beverages</i>
100,1	100,1	97,2	96,4	96,2	98,6	99,8	99,9	<i>Clothes and footwear</i>
100,1	100,1	100,0	100,0	100,7	100,6	100,1	100,2	<i>Household furnishing</i>
98,5	99,4	99,8	99,5	99,6	99,4	101,2	101,2	<i>Produc., price ind. for ind. prod</i>
								FORESTRY
59,0	0,8	0,0	4,3	37,0	68,9	106,7	140,9	<i>Indices of physical scope</i>
								INDUSTRY
93,0	88,7	94,9	103,9	111,0	82,3	73,9	95,4	<i>Indices of physical scope</i>
								EXTERNAL TRADE
131,9	77,7	67,6	94,4	88,3	97,6	90,2	87,6	<i>Export</i>
118,3	68,6	73,2	116,9	103,7	115,2	117,3	120,3	<i>Import</i>
								DOMESTIC TRADE¹⁾
101,8	85,2	83,6	99,2	100,5	106,2	109,9	128,4	<i>Turnover of retail trade goods</i>
68,9	56,5	61,7	70,8	99,5	90,6	123,7	165,9	<i>Sales and buy out of products in agriculture, forestry and fishing</i>
								TOURISM
14,3	14,2	10,3	19,1	27,9	71,0	135,4	...	<i>Visits of tourists</i>
6,3	8,5	7,1	11,0	17,1	53,7 ²⁾	132,0	...	<i>Overnight stays of tourists</i>
								TRANSPORT, STORAGE AND COMMUNIC.
100,9	54,5	55,5	61,1	63,6	61,7	60,8	70,6	<i>Road - transport of goods</i>
94,6	85,4	57,2	99,4	102,5	133,1	150,4	231,9	<i>Transport of passengers</i>
91,5	55,0	11,0	59,0	66,8	56,2	62,9	73,2	<i>Railway - transport of goods</i>
82,9	68,2	13,4	63,3	70,6	85,0	114,3	191,2	<i>Transport of passengers</i>
49,9	48,1	34,5	52,7	69,9	94,4	177,5	227,6	<i>Air - transport of passengers</i>
60,9	31,2	25,0	73,1	48,7	60,9	103,6	275,0	<i>Marine- transport of goods - t miles</i>

¹⁾ Moving to a new classification of activities NACE Rev. 2, Sale of motor vehicles and motorcycles and parts trade for motor vehicles are covered by a separate survey Trg10M since January 2012. In line with these changes, ie. with the new classification NACE Rev. Two turnover indices of retail trade are calculated and presented to the new classification NACE Rev. 2 from 2010. year.

PRIRODNO KRETANJE STANOVNIŠTVA*NATURAL POPULATION CHANGES***Crna Gora / Montenegro**

	Živorodeni <i>Live births</i>			Umrli <i>Deaths</i>			Vitalni indeks <i>Vital index</i>	Prirodni priraštaj <i>Natural increase</i>	Brakovi / <i>Marriages</i>	
	<i>ukupno</i> <i>Total</i>	<i>muško</i> <i>Male</i>	<i>žensko</i> <i>Female</i>	<i>ukupno</i> <i>Total</i>	<i>muško</i> <i>Male</i>	<i>žensko</i> <i>Female</i>			sklopljeni <i>New marriages</i>	razvedeni <i>Divorces</i>
2007	7 834	4 136	3 698	5 979	3 048	2 931	1,31	1 855	4 005	453
2008	8 258	4 313	3 945	5 708	2 982	2 726	1,45	2 550	3 445	460
2009	8 642	4 597	4 045	5 862	3 008	2 854	1,47	2 780	3 829	456
2010	7 418	3 809	3 609	5 633	2 934	2 699	1,32	1 785	3 675	520
2011	7 215	3 754	3 461	5 847	3 090	2 757	1,23	1 368	3 528	471
Ø I - VI 2011	577	299	278	492	259	233	1,17	86	260	45
Ø I - VI 2012	538	278	260	493	248	245	1,09	45	242	26
2011										
Jun	592	295	297	447	234	213	1,32	145	307	56
Jul	709	362	347	478	256	222	1,48	231	317	42
Avgust	631	320	311	490	261	229	1,29	141	303	39
Septembar	593	322	271	427	234	193	1,39	166	316	26
Oktobar	614	320	294	473	261	212	1,30	141	373	46
Novembar	570	311	259	484	252	232	1,18	86	316	23
Decembar	635	323	312	526	261	265	1,21	109	342	28
2012 (p)										
Januar	600	292	308	530	266	264	1,13	70	177	31
Februar	584	289	295	485	267	218	1,20	99	167	19
Mart	510	263	247	548	250	298	0,93	-38	204	26
April	508	273	235	467	244	223	1,09	41	282	12
Maj	505	282	223	451	241	210	1,12	54	290	50
Jun	519	266	253	475	219	256	1,09	44	330	15
I - VI 2012/I - VI 2011	93,2	92,7	93,6	100,2	95,7	105,3		52,5	92,9	57,3

PRIRODNO KRETANJE STANOVNIŠTVA PO OPŠTINAMA
NATURAL POPULATION CHANGE S BY MUNICIPALITY
I - VI 2012.godine (p)

	Živorodeni / <i>Live births</i>			Umrli / <i>Deaths</i>			Vitalni indeks <i>Vital index</i>	Prirodni priraštaj <i>Natural increase</i>	Brakovi / <i>Marriages</i>	
	ukupno <i>Total</i>	muški <i>Male</i>	ženski <i>Female</i>	ukupno <i>Total</i>	muški <i>Male</i>	ženski <i>Female</i>			sklopljeni <i>New marriages</i>	razvedeni <i>Divorces</i>
CRNA GORA MONTENEGRO	3 226	1 665	1 561	2 956	1 487	1 469	1,09	270	1 450	153
Andrijevica	19	13	6	43	24	19	0,44	-24	7	-
Bar	230	108	122	210	108	102	1,10	20	131	22
Berane	157	83	74	172	90	82	0,91	-15	70	6
Bijelo polje	242	129	113	236	118	118	1,03	6	85	10
Budva	89	47	42	56	28	28	1,59	33	75	-
Cetinje	78	38	40	86	39	47	0,91	-8	27	-
Danilovgrad	63	39	24	111	49	62	0,57	-48	23	2
Herceg novi	144	69	75	147	68	79	0,98	-3	98	-
Kolašin	38	12	26	75	36	39	0,51	-37	17	-
Kotor	119	58	61	116	57	59	1,03	3	61	15
Mojkovac	38	19	19	45	18	27	0,84	-7	-	-
Nikšić	376	206	170	394	211	183	0,95	-18	131	15
Plav	53	29	24	65	25	40	0,82	-12	13	-
Pljevlja	106	57	49	207	100	107	0,51	-101	55	12
Plužine	7	1	6	27	14	13	0,26	-20	2	-
Podgorica	1125	588	537	686	363	323	1,64	439	452	49
Rožaje	158	78	80	66	37	29	2,39	92	95	18
Šavnik	9	4	5	22	6	16	0,41	-13	4	-
Tivat	73	38	35	57	32	25	1,28	16	44	-
Ulcinj	84	38	46	107	53	54	0,79	-23	59	4
Žabljak	18	11	7	28	11	17	0,64	-10	1	-

KRETANJE STANOVNIŠTVA UNUTAR CRNE GORE PO OPŠTINAMA
MIGRATIONS INSIDE MONTENEGRO BY MUNICIPALITY

I - VII 2012. godine (p)

OPŠTINE / MUNICIPALITIES	DOSELJENI / MOVED IN	ODSELJENI / MOVED OUT OF	SALDO / BALLANCE
UKUPNO / TOTAL	2386	2386	0
Andrijevica	20	40	-20
Bar	294	150	144
Berane	62	188	-126
Bijelo polje	107	272	-165
Budva	83	109	-26
Cetinje	50	100	-50
Danilovgrad	123	90	33
Herceg novi	99	86	13
Kolašin	22	55	-33
Kotor	85	98	-13
Mojkovac	25	70	-45
Nikšić	157	261	-104
Plav	25	55	-30
Pljevlja	30	111	-81
Plužine	6	35	-29
Podgorica	944	429	515
Rožaje	37	90	-53
Savnik	10	29	-19
Tivat	101	55	46
Ulcinj	84	33	51
Žabljak	22	30	-8

ZAPOSLENI PO SEKTORIMA DJELATNOSTI
EMPLOYEES BY ACTIVITY SECTORS

Crna Gora Montenegro	Ukupno Total	PO SEKTORIMA / BY ACTIVITY SECTORS				
		poljoprivreda, šumarstvo i ribarstvo <i>Agriculture, forestry and Fishing</i>	vadenje ruda i kamena <i>Mining and quarrying</i>	prerađivačka industrija <i>Manufacturing</i>	snabdijevanje električnom energijom, gasom, parom i klimatizacija <i>Electricity, Gas Steam and air conditioning supply</i>	snabdijevanje vodom, upravljanje otpadnim vodama, kontrolisanje procesa uklanjanja otpada i sl. <i>Water supply, sewerage, waste management and remediation activities</i>
Ø 2010	161 742	2 224	2 041	15 254	2 894	4 604
Ø 2011	163 082	2 292	1 975	14 368	2 825	4 597
Ø I - VII 2011	162 298	2 270	1 982	14 769	2 751	4 583
Ø I - VII 2012	164 385	2 456	1 939	12 914	3 010	4 575
2011						
VII	170 618	2 498	1 952	14 856	2 775	4 751
VIII	167 955	2 411	1 971	14 318	2 861	4 664
IX	164 386	2 416	1 960	13 924	2 880	4 591
X	163 396	2 544	1 969	13 795	2 929	4 642
XI	162 712	2 070	1 975	13 553	2 984	4 645
XII	162 450	2 175	1 951	13 449	2 985	4 539
2012						
I	160 880	2 457	1 959	12 959	2 985	4 504
II	162 035	2 443	1 948	12 874	2 986	4 540
III	162 569	2 454	1 934	12 874	2 986	4 527
IV	163 744	2 308	1 927	12 904	2 991	4 562
V	165 776	2 391	1 922	13 025	3 008	4 632
VI	162 567	2 449	1 953	12 749	3 012	4 507
VII	173124	2 693	1 933	13 016	3 104	4 753
I - VII 2012/I - VII 2011	101,3	108,2	97,8	87,4	109,4	99,8

/nastavak/

/ continued/

	PO SEKTORIMA / BY ACTIVITY SECTORS						
	građevinarstvo <i>Construction</i>	trgovina na veliko i malo, popravka motornih vozila i motocikala <i>Wholesale and retail trade, repair of motor vehicles and motor recycles</i>	saobraćaj i skladištenje <i>Transport, and storage</i>	usluge smještaja i ishrane <i>Accommodation and food service activities</i>	informisanje i komunikacije <i>Information and communication</i>	finansijske djelatnosti i djelatnosti osiguranja <i>Financial and insurance activities</i>	poslovanje s nekretninama <i>Real estate activities</i>
Ø 2010	8 024	37478	9 315	10 989	4 703	4 169	1 226
Ø 2011	8 049	37820	9 188	12 429	4 718	4 183	1 271
Ø I - VII 2011	7 964	37 532	9 223	12 537	4 635	4 140	1 250
Ø I - VII 2012	8 439	37790	9 310	12 403	4 824	4275	1 366
2011							
VII	8 105	39 416	9 399	16 285	4 774	4 240	1 350
VIII	8 099	38 874	9 330	14 887	4 858	4 246	1 309
IX	8 149	38 271	9 151	12 562	4 857	4 231	1 309
X	8 140	37 758	9 127	11 507	4 834	4 232	1 288
XI	8 226	38 114	9 054	11 202	4 824	4 243	1 300
XII	8 216	38 100	9 034	11 240	4 800	4 270	1 297
2012							
I	8 131	37 717	9 062	10 499	4 788	4 187	1 322
II	8 222	37 663	9 126	11 264	4 785	4 295	1 323
III	8 442	37 570	9 259	11 377	4 788	4 293	1 344
IV	8 483	37 630	9 316	11 921	4 827	4 267	1 360
V	8 431	37 895	9 438	12 796	4 853	4 327	1 374
VI	8 427	37 067	9 259	12 243	4 787	4 279	1 343
VII	8 938	38 992	9 709	16 719	4 939	4281	1 493
I - VII 2012/I - VII 2011	106,0	100,7	100,9	98,9	104,1	103,2	109,2

ZAPOSLENI PO SEKTORIMA DJELATNOSTI
EMPLOYEES BY ACTIVITY SECTORS

Crna Gora Montenegro	PO SEKTORIMA / BY ACTIVITY SECTORS						
	stručne, naučne i tehničke djelatnosti <i>Professional, scientific and technical activities</i>	administrativne i pomoćne uslužne djelatnosti <i>Administrative and support service activities</i>	državna uprava i odbrana, obavezno soc. osiguranje <i>Public administration and defence, compulsory social security</i>	obrazovanje <i>Education</i>	zdravstvena i socijalna zaštita <i>Human health and social work activities</i>	umjetnost, zabava i rekreacija <i>Arts, Entertainment and recreation</i>	ostale uslužne djelatnosti <i>Other service activities</i>
Ø 2010	6 234	2 974	18 793	12 282	10 945	4 254	3 339
Ø 2011	6 370	3 347	19 195	12 223	10 565	4 211	3 456
Ø I - VII 2011	6 255	3 219	19 026	12 048	10 527	4 207	3 381
Ø I - VII 2012	6 838	3 411	19 591	12 887	10 730	4 174	3 451
2011							
VII	6 464	3 669	19 519	11 948	10 707	4 333	3 577
VIII	6 416	3 669	19 519	12 064	10 641	4 246	3 572
IX	6 432	3 418	19 470	12 295	10 626	4 236	3 608
X	6 487	3 993	19 261	12 480	10 609	4 205	3 596
XI	6 643	3 285	19 453	12 793	10 597	4 209	3 542
XII	6 670	3 274	19 453	12 705	10 618	4 185	3 489
2012							
I	6 730	3 258	19 469	12 607	10 608	4 213	3 425
II	6 753	3 262	19 485	12 799	10 642	4 200	3 425
III	6 781	3 260	19 528	12 901	10 657	4 152	3 442
IV	6 873	3 418	19 534	13 040	10 712	4 161	3 510
V	6 890	3 549	19 632	13 060	10 772	4 240	3 541
VI	6 780	3 254	19 692	12 961	10 789	3 799	3 217
VII	7 058	3 876	19 797	12 840	10 929	4 456	3 598
I - VII 2012/I - VII 2011	109,3	106,0	103,0	107,0	101,9	99,2	102,1

ZAPOSLENI PO OPŠTINAMA /EMPLOYEES BY MUNICIPALITY

	Opštine / Municipalities										
	Andrijevica	Bar	Berane	Bijelo Polje	Budva	Cetinje	Danilovgrad	Herceg Novi	Kolašin	Kotor	Mojkovac
Ø 2010	453	11 072	5 279	7 250	10 587	3 706	3 012	10 838	1 394	6 308	1 356
Ø 2011	448	10 961	4 900	6 934	11 022	3 610	3 158	10 568	1 390	6 298	1 328
Ø I - VII 2011	452	10 998	4 898	6 941	10 912	3 590	3 109	10 550	1 370	6 209	1 303
Ø I - VII 2012	456	11 065	4 806	6 910	11 239	3 663	3 303	10 403	1 385	6 401	1 361
2011											
VII	480	11 848	4 910	7 008	13 659	3 701	3 156	11 606	1 409	6 612	1 353
VIII	452	11 221	4 889	6 932	13 159	3 650	3 176	11 398	1 411	6 546	1 356
IX	461	10 950	4 905	6 971	11 354	3 618	3 239	10 589	1 408	6 406	1 362
X	464	10 836	4 927	6 979	10 641	3 637	3 237	10 536	1 425	6 386	1 403
XI	421	10 791	4 927	6 909	10 371	3 639	3 237	10 254	1 405	6 402	1 344
XII	418	10 754	4 865	6 833	10 355	3 641	3 238	10 189	1 437	6 379	1 352
2012											
I	437	10 540	4 870	6 802	10 138	3 695	3 251	10 177	1 412	6 255	1 341
II	433	10 811	4 818	6 955	10 418	3 688	3 277	10 158	1 399	6 364	1 376
III	438	10 859	4 791	6 985	10 555	3 695	3 299	10 171	1 384	6 444	1 363
IV	459	10 955	4 862	6 893	10 964	3 676	3 309	10 239	1 388	6 450	1 364
V	483	11 144	4 868	6 919	11 603	3 688	3 333	10 473	1 405	6 493	1 395
VI	449	10 996	4 773	6 809	11 093*	3 565	3 306	10 098	1 356	6 347	1 386
VII	491	12 148	4 663	7 004	13 904	3 634	3 348	11 502	1 352	6 451	1 302
I - VII 2012/I - VII 2011	100,9	100,6	98,1	99,6	103,0	102,0	106,2	98,6	101,1	103,1	104,5

/nastavak/

/ continued /

	Opštine / Municipalities										
	Nikšić	Plav	Pljevlja	Plužine	Podgorica	Rožaje	Šavnik	Tivat	Ulcinj	Žabljak	
Ø 2010	16 687	1 180	6 095	637	64 706	2 817	240	3 357	4 037	731	
Ø 2011	16 021	1 102	5 594	663	68 146	2 660	212	3 278	4 122	667	
Ø I - VII 2011	16 231	1 083	5 617	678	67 432	2 647	215	3 274	4 115	674	
Ø I - VII 2012	14 476	1 164	5 807	616	70 148	2 670	221	3 383	4 214	696	
2011											
VII	16 121	1 114	5 661	686	69 199	2 776	222	3 693	4 698	706	
VIII	15 821	1 109	5 682	664	69 013	2 791	220	3 454	4 326	685	
IX	15 775	1 110	5 531	665	68 998	2 702	206	3 314	4 160	662	
X	15 667	1 126	5 519	660	69 088	2 675	208	3 227	4 104	651	
XI	15 696	1 151	5 562	608	69 278	2 618	205	3 209	4 042	643	
XII	15 674	1 146	5 515	608	69 348	2 609	205	3 212	4 023	649	
2012											
I	14 076	1 163	5 799	590	69 612	2 579	222	3 159	4 072	690	
II	14 215	1 198	5 866	593	69 622	2 657	208	3 234	4 054	691	
III	14 270	1 160	5 842	598	69 700	2 665	219	3 371	4 073	687	
IV	14 371	1 159	5 876	630	70 003	2 671	221	3 390	4 176	688	
V	14 468	1 161	5 881	635	70 358	2 732	225	3 519	4 299	694	
VI	14 282	1 158	5 825	640	69 613	2 625	230	3 210	4 088	718	
VII	15 647	1 148	5 559	627	72 127	2 758	222	3 795	4 738	704	
I - VII 2012/I - VII 2011	89,2	107,5	90,9	103,4	104,0	100,9	102,7	103,3	102,4	103,3	

¹⁾Vidi metodološka objašnjenja na strani 53¹⁾ See methodological explanation on page 53

NEZAPOSLENA LICA ¹⁾ / UNEMPLOYED PERSONS ¹⁾

	Stanje krajem perioda / Situation at the end of the period					U toku perioda / In the middle of the period			
	lica koja traže zaposle-nje ²⁾ ukupno <i>Persons looking for job Total</i>	nezaposlena lica koja prvi put traže zaposlenje <i>Unemployed persons first time looking for job</i>	nezaposlena lica bez kvalifikacija <i>Unqualified unemployed persons</i>	lica koja primaju novčanu naknadu ³⁾ <i>Persons receiving unemployment benefits</i>	nezaposlene žene <i>unemployed women</i>		prijavilo se za zapošljavanje ⁴⁾ <i>Reported for employment</i>	zaposleni prema evidenciji Zavoda za zapošljavanje Crne Gore <i>Employees according to the records of Employment Agency of Montenegro</i>	prestanak vođenja evidencije ⁵⁾ <i>Records stopped to be kept</i>
					Svega <i>Total</i>	bez kvalifikacija <i>Unqualified</i>			
Ø 2010	31 864	6 866	7 770	13 258	14 270	2 828	2 146	1 152	2 072
Ø 2011	30 875	7 054	7 214	12 637	14 105	2 664	2 089	1 441	2 158
Ø I - VII 2011	31 529	7 017	7 506	13 131	14 210	2 721	1 927	1 355	2 283
Ø I - VII 2012	30 563	7 392	6 660	...	14 216	2 526	1 848	1 712	1 922
2011									
VII	29 128	6 686	6 878	12 384	13 268	2 495	1 587	1 684	2 225
VIII	29 078	6 752	6 751	12 151	13 402	2 497	1 842	1 332	2 010
IX	29 405	6 951	6 708	12 190	13 625	2 509	2 662	1 388	2 269
X	30 180	7 187	6 845	12 034	14 082	2 628	2 748	1 691	1 893
XI	30 576	7 318	6 904	11 804	14 346	2 664	2 291	1 851	1 788
XII	30 552	7 318	6 821	11 544	14 341	2 620	2 041	1 541	1 962
2012									
I	31 339	7 338	6 858	11 687	14 781	2 658	2 428	912	1 475
II	31 495	7 340	6 879	11 257	14 800	2 658	1 616	1 142	1 333
III	31 562	7 481	6 872	11 194	14 737	2 639	1 969	1 452	1 741
IV	31 320	7 527	6 878	11 104	14 574	2 648	1 509	877	1 631
V	30 126	7 445	6 605	...	13 890	2 475	1 674	2 398	2 470
VI	29 411	7 357	6 396	10 493	13 487	2 360	1 919	2 507	2 545
VII	28 686	7 255	6 134	...	13 244	2 245	1 823	2 698	2 259
I - VII 2012/I - VII 2011	96,9	105,3	88,7	...	100,0	92,8	95,9	126,4	84,2

¹⁾ IZVOR: Zavod za zapošljavanje Crne Gore²⁾ Shodno članu 4 Zakona o zapošljavanju („Sl.list RCG”, br. 5/02)³⁾ Shodno članu 48 Zakona o zapošljavanju⁴⁾ Nezaposlene osobe koje su se tokom izvještajnog mjeseca prijavile na evidenciju Zavoda za zapošljavanje⁵⁾ Shodno članu 86 Zakona o zapošljavanju¹⁾ SOURCE: Employment Agency of Montenegro²⁾ According to the article 4 of the Law on Employment („Official Gazette of RoM”, No. 5/02 and 79/04)³⁾ According to the Article 48 of the Law on Employment⁴⁾ Unemployed persons who in the reference month reported to the records of the Employment Agency of Montenegro⁵⁾ According to the Article 86 of the Law on Employment

PROSJEČNE ZARADE(BRUTO) PO SEKTORIMA DJELATNOSTI
AVERAGE GROSS WAGES BY ACTIVITY SECTORS

u EUR		in EUR					
Crna Gora Montenegro	Ukupno Total	PO SEKTORIMA / BY ACTIVITY SECTORS					
		poljoprivreda, šumarstvo i ribarstvo <i>Agriculture, forestry and Fishing</i>	vadenje ruda i kamenja <i>Mining and quarrying</i>	prerađivačka industrija <i>Manufacturing</i>	snabdijevanje električnom energijom, gasom, parom i klimatizacija <i>Electricity ,Gas Steam and air conditioning supply</i>	snabdijevanje vodom , upravljanje otpadnim vodama, kontrolisanje procesa uklanjanja otpada i sl. <i>Water supply,sewerage,waste management and remediation activities</i>	
Ø 2009	643	771	781	611	961	568	
Ø 2010	715	891	961	699	1 208	635	
Ø 2011	722	903	952	734	1 362	647	
Ø I - VII 2011	726	913	931	731	1 369	649	
Ø I - VII 2012	731	912	1 075	774	1 330	687	
2011							
VII	710	903	912	720	1 294	667	
VIII	709	886	900	733	1 246	637	
IX	712	880	942	723	1 305	658	
X	711	921	975	738	1 378	637	
XI	721	882	1 091	751	1 460	662	
XII	722	883	1 028	746	1 364	633	
2012							
I	754	1 296	1 081	780	1 326	695	
II	739	879	1 075	796	1 354	679	
III	730	765	1 247	755	1 308	675	
IV	733	888	1 068	777	1 383	665	
V	727	897	1 010	765	1 297	689	
VI	722	977	985	827	1 363	712	
VII	716	820	996	717	1 268	693	
I - VII 2012/I - I VII 2011	100,7	99,9	115,5	105,9	97,2	105,9	
/nastavak/		/ continued/					
		PO SEKTORIMA / BY ACTIVITY SECTORS					
		građevinarstvo <i>Construction</i>	trgovina na veliko i malo, popravka motornih vozila i motocikala <i>Wholesale and retail trade, repair of motor vehicles and motor recycles</i>	saobraćaj i skladištenje <i>Transport, and storage</i>	usluge smještaja i ishrane <i>Accommodation and food service activities</i>	informisanje i komunikacije <i>Information and communication</i>	finansijske djelatnosti i osiguranja <i>Financial and insurance activities</i>
Ø 2009	577	374	722	461	1 036	1 237	835
Ø 2010	664	436	781	538	1 129	1 308	1 137
Ø 2011	607	466	814	583	1 083	1 249	924
Ø I - VII 2011	603	469	821	575	1 067	1 247	929
Ø I - VII 2012	586	496	837	574	1 114	1 294	1 253
2011							
VII	714	452	822	588	1 044	1 225	978
VIII	586	457	838	614	1 034	1 271	918
IX	613	464	818	616	1 014	1 209	1 033
X	627	462	772	587	1 098	1 248	784
XI	623	456	760	564	1 217	1 250	937
XII	608	472	831	545	1 156	1 281	920
2012							
I	557	536	824	545	1 156	1 247	1 157
II	601	498	835	559	1 121	1 279	1 302
III	644	483	834	608	1 126	1 386	1 283
IV	589	496	841	603	1 136	1 304	1 242
V	569	498	837	568	1 085	1 276	1 238
VI	558	486	829	588	1 054	1 275	1 254
VII	586	485	860	551	1 131	1 294	1 263
I - VII 2012/I - VII 2011	97,2	105,8	101,9	99,8	104,4	103,8	134,9

PROSJEČNE ZARADE(BRUTO) PO SEKTORIMA DJELATNOSTI, U EUR
AVERAGE GROSS WAGES BY ACTIVITY SECTORS, IN EUR

/nastavak/

/ continued/

Crna Gora Montenegro	PO SEKTORIMA / BY ACTIVITY SECTORS						
	stručne, naučne i tehničke djelatnosti <i>Professional, scientific and technical activities</i>	administrativne i pomoćne uslužne djelatnosti <i>Administrative and support service activities</i>	državna uprava i odbrana, obavezno soc. osiguranje <i>Public administration and defence, compulsory social security</i>	obrazovanje <i>Education</i>	zdravstvena i socijalna zaštita <i>Human health and social work activities</i>	umjetnost, zabava i rekreacija <i>Arts, Entertainment and recreation</i>	ostale uslužne djelatnosti <i>Other service activities</i>
Ø 2009	545	543	661	594	659	498	707
Ø 2010	628	562	690	645	691	532	773
Ø 2011	624	572	741	664	696	540	799
Ø I - VII 2011	641	570	733	664	705	527	799
Ø I - VII 2012	642	533	739	673	720	571	663
2011							
VII	601	612	744	661	694	561	816
VIII	603	563	749	655	690	571	793
IX	606	578	757	662	687	580	795
X	622	559	749	668	685	564	791
XI	598	573	747	667	684	531	787
XII	592	606	758	669	665	536	828
2012							
I	697	615	754	665	713	576	645
II	649	492	746	675	698	587	665
III	629	461	731	676	696	569	660
IV	633	578	724	676	720	563	680
V	624	589	741	676	748	556	649
VI	632	489	739	668	730	562	670
VII	642	591	738	676	730	586	671
I - VII 2012/I - VII 2011	100,2	93,5	100,8	101,4	102,1	108,3	83,0

PROSJEČNE ZARADE BEZ POREZA I DOPRINOSA (NETO) PO SEKTORIMA DJELATNOSTI
AVERAGE WAGES WITHOUT TAXES AND CONTRIBUTIONS (NET) BY ACTIVITY SECTOR

u EUR

in EUR

Crna Gora Montenegro	Ukupno Total	PO SEKTORIMA / BY ACTIVITY SECTORS					snabdijevanje vodom , upravljanje otpadnim vodama, kontrolisanje procesa uklanjanja otpada i sl. <i>Water supply, sewerage, waste management and remediation activities</i>
		poljoprivreda, šumarstvo i ribarstvo <i>Agriculture, forestry and Fishing</i>	vadenje ruda i kamena <i>Mining and quarrying</i>	prerađivačka industrija <i>Manufacturing</i>	snabdijevanje električnom energijom, gasom, parom i klimatizacija <i>Electricity , Gas Steam and air conditioning supply</i>		
Ø 2009	463	546	562	440	687	410	
Ø 2010	479	597	644	469	810	425	
Ø 2011	484	605	638	492	914	434	
Ø I - VII 2011	487	612	624	490	918	435	
Ø I - VII 2012	490	611	720	519	891	460	
2011							
VII	476	605	611	482	869	447	
VIII	475	593	603	492	836	426	
IX	477	590	631	485	875	441	
X	477	617	653	495	925	427	
XI	483	591	731	503	978	444	
XII	484	592	689	501	915	424	
2012							
I	505	869	724	523	889	466	
II	495	589	721	534	907	455	
III	489	512	835	506	878	453	
IV	491	595	715	521	926	446	
V	487	601	677	513	869	462	
VI	484	654	660	555	913	477	
VII	480	550	667	481	850	465	
I - VII 2012/I - VII 2011	100,6	99,8	115,4	105,9	97,1	105,7	

/nastavak/

/ continued/

Crna Gora Montenegro	PO SEKTORIMA / BY ACTIVITY SECTORS						
	građevinarstvo <i>Construction</i>	trgovina na veliko i malo, popravka motornih vozila i motocikala <i>Wholesale and retail trade, repair of motor vehicles and motor recycles</i>	saobraćaj i skladištenje <i>Transport, and storage</i>	usluge smještaja i ishrane <i>Accommodation and food service activities</i>	informisanje i komunikacije <i>Information and communication</i>	finansijske djelatnosti i djelatnosti osiguranja <i>Financial and insurance activities</i>	poslovanje s nekretninama <i>Real estate activities</i>
Ø 2009	416	272	518	334	739	883	598
Ø 2010	445	292	524	361	757	878	762
Ø 2011	407	312	546	391	726	837	619
Ø I - VII 2011	404	314	551	386	715	836	622
Ø I - VII 2012	393	333	561	385	747	867	840
2011							
VII	479	452	552	395	700	821	655
VIII	393	306	563	412	693	852	615
IX	411	311	550	415	680	810	692
X	420	462	518	394	736	836	525
XI	418	305	510	379	816	837	628
XII	407	316	557	366	775	858	616
2012							
I	373	360	552	365	774	835	776
II	403	334	560	375	751	857	873
III	432	324	559	408	755	929	860
IV	395	332	564	405	761	874	833
V	381	334	562	382	727	855	830
VI	374	326	555	394	707	855	840
VII	393	325	577	370	759	868	847
I - VII 2012/I - VII 2011	97,3	106,1	101,8	99,7	104,5	103,7	135,0

PROSJEČNE ZARADE BEZ POREZA I DOPRINOSA (NETO) PO SEKTORIMA DJELATNOSTI, U EUR
AVERAGE WAGES WITHOUT TAXES AND CONTRIBUTIONS (NET) BY ACTIVITY SECTOR, IN EUR

/nastavak/

/continued/

	PO SEKTORIMA / BY ACTIVITY SECTORS						
	stručne, naučne i tehničke djelatnosti <i>Professional, scientific and technical activities</i>	administrativne i pomoćne uslužne djelatnosti <i>Administrative and support service activities</i>	državna uprava i odbrana, obavezno soc. osiguranje <i>Public administration and defence, compulsory social security</i>	obrazovanje <i>Education</i>	zdravstvena i socijalna zaštita <i>Human health and social work activities</i>	umjetnost, zabava i rekreacija <i>Arts, Entertainment and recreation</i>	ostale uslužne djelatnosti <i>Other service activities</i>
Ø 2009	393	393	475	428	476	360	510
Ø 2010	421	377	462	432	463	357	518
Ø 2011	419	384	497	445	467	362	536
Ø I - VII 2011	430	382	492	445	473	353	535
Ø I - VII 2012	431	357	495	451	483	383	444
2011							
VII	403	410	499	443	466	376	547
VIII	405	377	502	439	464	383	532
IX	406	387	507	444	461	388	533
X	417	375	502	448	460	378	530
XI	401	384	501	447	460	356	530
XII	398	407	509	448	447	359	555
2012							
I	467	412	505	445	478	386	433
II	435	329	500	453	468	393	446
III	422	309	490	453	467	382	442
IV	425	387	485	453	483	378	455
V	418	394	496	453	502	373	435
VI	424	328	495	448	490	377	449
VII	431	396	495	453	489	394	450
I - VII 2012/I - VII 2011	100,2	93,5	100,6	101,3	102,1	108,5	83,0

INDEKSI PROSJEČNIH ZARADA (BRUTO) PO SEKTORIMA DJELATNOSTI
INDICES OF AVERAGE GROSS WAGES BY ACTIVITY SECTOR

Ø 2011=100

u EUR

in EUR

Crna Gora Montenegro	Ukupno <i>Total</i>	PO SEKTORIMA / BY ACTIVITY SECTORS					snabdijevanje vodom , upravljanje otpadnim vodama, kontrolisanje procesa uklanjanja otpada i sl. <i>Water supply, sewerage, waste management and remediation activities</i>
		poljoprivreda, šumarstvo i ribarstvo <i>Agriculture, forestry and Fishing</i>	vadenje ruda i kamena <i>Mining and quarrying</i>	prerađivačka industrija <i>Manufacturing</i>	snabdijevanje električnom energijom, gasom, parom i klimatizacija <i>Electricity ,Gas Steam and air conditioning supply</i>		
Ø 2009	89,1	85,4	82,0	83,2	70,6	87,8	
Ø 2010	99,0	98,7	100,9	95,2	88,7	98,1	
Ø 2011	100,0	100,0	100,0	100,0	100,0	100,0	
Ø I - VII 2011	100,6	101,1	97,8	99,6	100,5	100,3	
Ø I - VII 2012	101,2	101,0	112,9	105,4	97,7	106,2	
2011							
VII	98,3	100,0	95,8	98,1	95,0	103,1	
VIII	98,2	98,1	94,5	99,9	91,5	98,5	
IX	98,6	97,5	98,9	98,5	95,8	101,7	
X	98,5	102,0	102,4	100,5	101,2	98,5	
XI	99,9	97,7	114,6	102,3	107,2	102,3	
XII	100,0	97,8	108,0	101,6	100,1	97,8	
2012							
I	104,4	143,5	113,6	106,3	97,4	107,4	
II	102,4	97,3	112,9	108,4	99,4	104,9	
III	101,1	84,7	131,0	102,9	96,0	104,3	
IV	101,5	98,3	112,2	105,9	101,5	102,8	
V	100,7	99,3	106,1	104,2	95,2	106,5	
VI	100,0	108,2	103,5	112,7	100,1	110,0	
VII	99,2	90,8	104,6	97,7	93,1	107,1	
I - VII 2012/I - VII 2011	100,7	99,9	115,5	105,9	97,2	105,9	

/nastavak/

/ continued/

	PO SEKTORIMA / BY ACTIVITY SECTORS						
	građevni - narstvo <i>Construc- tion</i>	trgovina na veliko i malo, popravka motornih vozila i motocikala <i>Wholesale and retail trade, repair of motor vehicles and motor recycles</i>	saobraćaj i skladištenje <i>Transport, and storage</i>	usluge smještaja i ishrane <i>Accommodation and food service activities</i>	informisanje i komunikacije <i>Information and communication</i>	finansijske djelatnosti i djelatnosti osiguranja <i>Financial and insurance activities</i>	poslovanje s nekretninama <i>Real estate activities</i>
Ø 2009	95,1	80,3	88,7	79,1	95,7	99,0	90,4
Ø 2010	109,4	93,6	95,9	92,3	104,2	104,7	123,1
Ø 2011	100,0	100,0	100,0	100,0	100,0	100,0	100,0
Ø I - VII 2011	99,3	100,6	100,9	98,6	98,5	99,8	100,5
Ø I - VII 2012	96,5	106,4	102,8	98,5	102,9	103,6	135,6
2011							
VII	117,6	97,0	101,0	100,9	96,4	98,1	105,8
VIII	96,5	98,1	102,9	105,3	95,5	101,8	99,4
IX	101,0	99,6	100,5	105,7	93,6	96,8	111,8
X	103,3	99,1	94,8	100,7	101,4	99,9	84,8
XI	102,6	97,9	93,4	96,7	112,4	100,1	101,4
XII	100,2	101,3	102,1	93,5	106,7	102,6	99,6
2012							
I	91,8	115,0	101,2	93,5	106,7	99,8	125,2
II	99,0	106,9	102,6	95,9	103,5	102,4	140,9
III	106,1	103,6	102,5	104,3	104,0	111,0	138,9
IV	97,0	106,4	103,3	103,4	104,9	104,4	134,4
V	93,7	106,9	102,8	97,4	100,2	102,2	134,0
VI	91,9	104,3	101,8	100,9	97,3	102,1	135,7
VII	96,5	104,1	105,7	94,5	104,4	103,6	136,7
I - VII 2012/I - VII 2011	97,2	105,8	101,9	99,8	104,4	103,8	134,9

INDEKSI PROSJEČNIH ZARADA (BRUTO) PO SEKTORIMA DJELATNOSTI
INDICES OF AVERAGE GROSS WAGES BY ACTIVITY SECTOR

Ø 2011=100

/nastavak/

/ continued/

	PO SEKTORIMA / BY ACTIVITY SECTORS						
	stručne, naučne i tehničke djelatnosti <i>Professional, scientific and technical activities</i>	administrativne i pomoćne uslužne djelatnosti <i>Administrative and support service activities</i>	državna uprava i odbrana, obavezno soc. osiguranje <i>Public administration and defence, compulsory social security</i>	obrazovanje <i>Education</i>	zdravstvena i socijalna zaštita <i>Human health and social work activities</i>	umjetnost, zabava i rekreacija <i>Arts, Entertainment and recreation</i>	ostale uslužne djelatnosti <i>Other service activities</i>
Ø 2009	87,3	94,9	89,2	89,5	94,7	92,2	88,5
Ø 2010	100,6	98,3	93,1	97,1	99,3	98,5	96,7
Ø 2011	100,0	100,0	100,0	100,0	100,0	100,0	100,0
Ø I - VII 2011	102,7	99,7	98,9	100,0	101,3	97,6	100,0
Ø I - VII 2012	102,9	93,2	99,7	101,4	103,4	105,7	83,0
2011							
VII	96,3	107,0	100,4	99,5	99,7	103,9	102,1
VIII	96,6	98,4	101,1	98,6	99,1	105,7	99,2
IX	97,1	101,0	102,2	99,7	98,7	107,4	99,5
X	99,7	97,7	101,1	100,6	98,4	104,4	99,0
XI	95,8	100,2	100,8	100,5	98,3	98,3	98,5
XII	94,9	105,9	102,3	100,8	95,5	99,3	103,6
2012							
I	111,7	107,5	101,8	100,2	102,4	106,7	80,7
II	104,0	86,0	100,7	101,7	100,3	108,7	83,2
III	100,8	80,6	98,7	101,8	100,0	105,4	82,6
IV	101,4	101,0	97,7	101,8	103,4	104,3	85,1
V	100,0	103,0	100,0	101,8	107,5	103,0	81,2
VI	101,3	85,5	99,7	100,6	104,9	104,1	83,9
VII	102,9	103,3	99,6	101,8	104,9	108,5	84,0
I - VII 2012/I - VII 2011	100,2	93,5	100,8	101,4	102,1	108,3	83,0

INDEKSI PROSJEČNIH ZARADA BEZ POREZA I DOPRINOSA (NETO) PO SEKTORIMA DJELATNOSTI
INDICES OF AVERAGE WAGES WITHOUT TAXES AND CONTRIBUTIONS (NET) BY ACTIVITY SECTOR

Ø 2011=100

Crna Gora Montenegro	Ukupno <i>Total</i>	PO SEKTORIMA / BY ACTIVITY SECTORS				
		poljoprivreda, šumarstvo i ribarstvo <i>Agriculture, forestry and Fishing</i>	vadenje ruda i kamenarstvo <i>Mining and quarrying</i>	prerađivačka industrija <i>Manufacturing</i>	snabdijevanje električnom energijom, gasom, parom i klimatizacija <i>Electricity, Gas Steam and air conditioning supply</i>	snabdijevanje vodom, upravljanje otpadnim vodama, kontrolisanje procesa uklanjanja otpada i sl. <i>Water supply, sewerage, waste management and remediation activities</i>
Ø 2010	99,0	98,7	100,9	95,3	88,6	97,9
Ø 2011	100,0	100,0	100,0	100,0	100,0	100,0
Ø I - VII 2011	100,6	101,2	97,8	99,6	100,4	100,2
Ø I - VII 2012	101,2	101,0	112,9	105,5	97,5	106,0
2011						
VII	98,3	100,0	95,8	98,0	95,1	103,0
VIII	98,1	98,0	94,5	100,0	91,5	98,2
IX	98,6	97,5	98,9	98,6	95,7	101,6
X	98,6	102,0	102,4	100,6	101,2	98,4
XI	99,8	97,7	114,6	102,2	107,0	102,3
XII	100,0	97,9	108,0	101,8	100,1	97,7
2012						
I	104,3	143,6	113,5	106,3	97,3	107,4
II	102,3	97,4	113,0	108,5	99,2	104,8
III	101,0	84,6	130,9	102,8	96,1	104,4
IV	101,4	98,3	112,1	105,9	101,3	102,8
V	100,6	99,3	106,1	104,3	95,1	106,5
VI	100,0	108,1	103,4	112,8	99,9	109,9
VII	99,2	90,9	104,5	97,8	93,0	107,1
I - VII 2012/I - VII 2011	100,6	99,8	115,4	105,9	97,1	105,7

/nastavak/

/continued/

	PO SEKTORIMA / BY ACTIVITY SECTORS						
	građevinarstvo <i>Construction</i>	trgovina na veliko i malo, popravka motornih vozila i motocikala <i>Wholesale and retail trade, repair of motor vehicles and motor recycles</i>	Saobraćaj i skladištenje <i>Transport, and storage</i>	usluge smještaja i ishrane <i>Accommodation and food service activities</i>	informisanje i komunikacije <i>Information and communication</i>	finansijske djelatnosti i djelatnosti osiguranja <i>Financial and insurance activities</i>	poslovanje s nekretninama <i>Real estate activities</i>
Ø 2009	102,2	87,2	94,9	85,4	101,8	105,5	96,6
Ø 2010	109,3	93,6	96,0	92,3	104,3	104,9	123,1
Ø 2011	100,0	100,0	100,0	100,0	100,0	100,0	100,0
Ø I - VII 2011	99,3	100,6	100,9	98,7	98,5	99,9	100,5
Ø I - VII 2012	96,6	106,7	102,7	98,5	102,9	103,6	135,7
2011							
VII	117,7	144,9	101,1	101,0	96,4	98,1	105,8
VIII	96,6	98,1	103,1	105,4	95,5	101,8	99,4
IX	101,0	99,7	100,7	106,1	93,7	96,8	111,8
X	103,2	148,1	94,9	100,8	101,4	99,9	84,8
XI	102,7	97,8	93,4	96,9	112,4	100,0	101,5
XII	100,0	101,3	102,0	93,6	106,7	102,5	99,5
2012							
I	91,6	115,4	101,1	93,4	106,6	99,8	125,4
II	99,0	107,1	102,6	95,9	103,4	102,4	141,0
III	106,1	103,8	102,4	104,3	104,0	111,0	138,9
IV	97,1	106,4	103,3	103,6	104,8	104,4	134,6
V	93,6	107,1	102,9	97,7	100,1	102,2	134,1
VI	91,9	104,5	101,6	100,8	97,4	102,2	135,7
VII	96,6	104,2	105,7	94,6	104,5	103,7	136,8
I - VII 2012/I - VII 2011	97,3	106,1	101,8	99,7	104,5	103,7	135,0

INDEKSI PROSJEČNIH ZARADA BEZ POREZA I DOPRINOSA (NETO) PO SEKTORIMA DJELATNOSTI
INDICES OF AVERAGE WAGES WITHOUT TAXES AND CONTRIBUTIONS (NET) BY ACTIVITY SECTOR

Ø 2011=100

/nastavak/

/continued/

	PO SEKTORIMA / BY ACTIVITY SECTORS						
	stručne, naučne i tehničke djelatnosti <i>Professional, scientific and technical activities</i>	administrativne i pomoćne uslužne djelatnosti <i>Administrative and support service activities</i>	državna uprava i odbrana, obavezno soc. osiguranje <i>Public administration and defence, compulsory social security</i>	obrazovanje <i>Education</i>	zdravstvena i socijalna zaštita <i>Human health and social work activities</i>	umjetnost, zabava i rekreacija <i>Arts, Entertainment and recreation</i>	ostale uslužne djelatnosti <i>Other service activities</i>
Ø 2009	93,8	102,3	95,6	96,2	101,9	99,4	95,1
Ø 2010	100,5	98,2	93,0	97,1	99,1	98,6	96,6
Ø 2011	100,0	100,0	100,0	100,0	100,0	100,0	100,0
Ø I - VII 2011	102,6	99,5	99,0	100,0	101,3	97,5	99,8
Ø I - VII 2012	102,9	93,0	99,6	101,3	103,4	105,8	82,8
2011							
VII	96,2	106,8	100,4	99,6	99,8	103,9	102,1
VIII	96,7	98,2	101,0	98,7	99,4	105,8	99,3
IX	96,9	100,8	102,0	99,8	98,7	107,2	99,4
X	99,5	97,7	101,0	100,7	98,5	104,4	98,9
XI	95,7	100,0	100,8	100,4	98,5	98,3	98,9
XII	95,0	106,0	102,4	100,7	95,7	99,2	103,5
2012							
I	111,5	107,3	101,6	100,0	102,4	106,6	80,8
II	103,8	85,7	100,6	101,8	100,2	108,6	83,2
III	100,7	80,5	98,6	101,8	100,0	105,5	82,5
IV	101,4	100,8	97,6	101,8	103,4	104,4	84,9
V	99,8	102,6	99,8	101,8	107,5	103,0	81,2
VI	101,2	85,4	99,6	100,7	104,9	104,1	83,8
VII	102,9	103,1	99,6	101,8	104,7	108,8	84,0
I - VII 2012/I - VII 2011	100,2	93,5	100,6	101,3	102,1	108,5	83,0

PROSJEČNE ZARADE (BRUTO) PO OPŠTINAMA / AVERAGE GROSS WAGES BY MUNICIPALITY

u EUR	Opštine / Municipalities											in EUR
	Andrijevica	Bar	Berane	Bijelo Polje	Budva	Cetinje	Danilovgrad	Herceg Novi	Kolašin	Kotor	Mojkovac	
Ø 2009	531	563	561	531	626	573	533	504	605	671	571	
Ø 2010	626	622	596	584	726	619	570	570	644	695	629	
Ø 2011	603	648	575	576	720	652	577	613	636	704	620	
Ø I - VII 2011	616	653	588	594	732	646	585	625	664	708	632	
Ø I - VII 2012	588	663	632	605	709	665	595	608	641	702	643	
2011												
VII	588	668	547	575	716	588	535	603	579	685	589	
VIII	591	640	545	561	744	622	557	589	584	675	594	
IX	586	647	552	543	740	762	543	625	583	719	607	
X	544	622	562	552	704	640	599	588	600	695	595	
XI	592	640	556	556	659	650	569	600	598	684	625	
XII	602	649	565	539	679	635	564	591	610	720	599	
2012												
I	645	697	666	673	708	673	630	615	668	707	633	
II	622	689	643	613	713	671	637	612	673	724	664	
III	578	647	618	605	760	665	579	596	629	681	652	
IV	579	668	622	588	698	670	586	599	622	701	645	
V	587	658	626	592	714	669	573	604	623	702	638	
VI	566	657	630	599	716	660	588	631	648	698	629	
VII	549	639	621	577	667	650	573	603	620	703	638	
I - VII 2012/I - VII 2011	95,5	101,5	107,5	101,9	96,9	102,9	101,7	97,3	96,5	99,2	101,7	

/nastavak/

/continued/

	Opštine / Municipalities									
	Nikšić	Plav	Pljevlja	Plužine	Podgorica	Rožaje	Šavnik	Tivat	Ulcinj	Žabljak
Ø 2009	621	537	667	654	727	606	546	639	488	583
Ø 2010	711	592	799	792	790	656	616	771	553	645
Ø 2011	690	598	806	780	797	659	586	757	559	649
Ø I - VII 2011	698	606	800	821	796	661	604	776	564	657
Ø I - VII 2012	713	642	818	778	795	672	652	809	529	658
2011										
VII	669	577	773	854	794	654	560	743	577	614
VIII	682	572	795	617	796	648	531	704	543	642
IX	654	569	819	781	784	656	557	739	555	639
X	684	602	814	745	792	665	574	709	529	622
XI	685	601	832	804	819	648	566	680	568	630
XII	693	598	813	713	808	658	582	863	570	650
2012										
I	753	654	829	831	809	686	690	842	539	685
II	701	654	846	762	797	694	662	860	544	686
III	719	638	802	799	795	645	655	788	524	658
IV	729	625	826	756	802	668	663	803	509	626
V	718	653	804	806	789	681	653	801	520	682
VI	668	641	817	818	786	666	618	810	520	647
VII	708	631	803	712	785	664	628	769	546	625
I - VII 2012/I - VII 2011	102,1	105,9	102,3	94,8	99,9	101,7	107,9	104,3	93,8	100,2

PROSJEČNE ZARADE BEZ POREZA I DOPRINOSA (NETO) PO OPŠTINAMA
AVERAGE WAGES WITHOUT TAXES AND CONTRIBUTIONS (NET) BY MUNICIPALITY

u EUR	Opštine / Municipalities											in EUR
	Andrijevica	Bar	Berane	Bijelo Polje	Budva	Cetinje	Danilovgrad	Herceg Novi	Kolašin	Kotor	Mojkovac	
Ø 2009	382	405	404	383	451	413	384	364	435	484	411	
Ø 2010	420	417	400	392	487	415	382	382	432	466	422	
Ø 2011	404	434*	386	386	483	437	387	411	426	472	416	
Ø I - VII 2011	413	438	394	398	490	433	392	419	445	475	423	
Ø I - VII 2012	394	445	424	405	476	446	399	408	430	471	431	
2011												
VII	394	448	366	385	480	394	360	404	388	459	395	
VIII	396	429	366	376	499	418	373	395	391	453	398	
IX	393	434	370	364	498	511	364	420	391	482	407	
X	365	417	377	370	473	430	402	394	403	466	399	
XI	396	429	372	373	442	436	382	403	401	459	419	
XII	403	435	379	361	455	426	378	397	409	483	401	
2012												
I	432	467	447	451	474	451	423	412	448	474	424	
II	417	462	431	411	478	450	427	410	452	485	445	
III	387	433	415	405	510	446	389	399	422	456	437	
IV	388	448	417	395	468	449	393	402	417	470	433	
V	393	441	420	397	479	449	384	405	418	471	429	
VI	379	440	422	401	480	442	395	422	434	468	422	
VII	368	428	416	387	448	435	385	404	416	471	428	
I - VII 2012/I - VII 2011	95,4	101,6	107,6	101,8	97,1	103,0	101,8	97,4	96,6	99,2	101,9	

/nastavak/

/ continued /

	Opštine / Municipalities									
	Nikšić	Plav	Pljevlja	Plužine	Podgorica	Rožaje	Šavnik	Tivat	Ulcinj	Žabljak
Ø 2009	448	386	479	469	522	436	393	460	353	420
Ø 2010	476	397	536	531	530	440	413	517	371	432
Ø 2011	462	401	540	523	535	442	393	508	375	435
Ø I - VII 2011	468	406	536	550	534	443	405	521	379	441
Ø I - VII 2012	478	430	548	521	533	451	437	543	355	441
2011										
VII	448	387	519	572	533	439	375	500	387	411
VIII	457	383	534	414	534	435	356	473	365	430
IX	438	382	549	524	525	440	373	499	372	429
X	458	403	546	500	531	446	386	476	354	417
XI	459	403	558	539	549	435	379	456	381	422
XII	465	401	545	478	542	441	390	579	382	436
2012										
I	505	439	556	557	542	460	462	564	361	459
II	470	439	567	510	534	465	443	577	365	459
III	482	427	539	536	533	433	439	528	351	441
IV	488	419	554	506	537	448	444	538	341	419
V	481	437	539	541	529	457	438	537	348	457
VI	447	430	547	548	527	446	414	543	348	434
VII	475	423	538	477	527	445	421	515	366	419
I - VII 2012/I - VII 2011	102,1	105,9	102,2	94,7	99,8	101,8	107,9	104,2	93,7	100,0

INDEKSI CIJENA PROIZVOĐAČA INDUSTRIJSKIH PROIZVODA
PRODUCERS PRICE INDICES FOR INDUSTRIAL PRODUCTS

	2011 2010	I - VII 2012 I - VII 2011	Ø 2011 = 100					
			2011					
			VII	VIII	IX	X	XI	XII
Ukupno	103,2	99,9	100,3	100,3	100,4	100,0	99,9	98,5
Vađenje ruda i kamena	94,6	97,8	99,0	99,0	99,0	99,0	99,0	99,0
Prerađivačka industrija	105,9	101,0	101,2	101,1	101,2	100,5	100,5	98,5
Snabdijevanje el. energijom, gasom i parom	98,1	97,5	98,3	98,3	98,3	98,3	98,3	98,3
Vađenje ruda i kamena	94,6	97,8	99,0	99,0	99,0	99,0	99,0	99,0
Vađenje uglja	99,6	100,0	100,0	100,0	100,0	100,0	100,0	100,0
Vađenje ruda metala	89,6	95,4	98,0	98,0	98,0	98,0	98,0	98,0
Ostalo rudarstvo	96,0	100,0	100,0	100,0	100,0	100,0	100,0	100,0
Prerađivačka industrija	105,9	101,0	101,1	101,1	101,3	100,7	100,6	98,6
Proizvodnja, prehrambenih proizvoda	109,0	102,9	101,0	101,2	101,5	101,9	101,4	101,5
Proizvodnja pića	116,3	104,6	100,9	100,9	100,9	100,9	99,9	98,8
Proizvodnja duvanskih proizvoda	76,6	141,0	124,0	124,0	124,0	124,0	124,0	124,0
Proizvodnja odjevnih predmeta	109,4	100,7	100,4	100,4	100,4	100,4	100,4	100,4
Proizvodnja kože i predmeta od kože	100,0	100,0	100,0	100,0	100,0	100,0	100,0	100,0
Proizvodi od drveta, plute i slično	94,7	100,8	100,3	100,4	100,5	100,0	100,4	100,2
Proizvodnja papirai proizvoda od papira	100,9	101,4	100,0	100,0	100,0	100,0	100,0	100,0
Štampanje i umnožavanje audio i video zapisa	100,0	100,0	100,0	100,0	100,0	100,0	100,0	100,0
Proizvodnja hemikalija i hemijskih proizvoda	104,7	99,1	99,6	96,5	102,0	103,4	102,0	98,8
Proizvodnja osnovnih farmaceutskih proizvoda	101,5	105,2	100,0	100,0	100,0	100,0	100,0	100,0
Proizvodnja proizvoda od gume i plastike	100,0	100,0	100,0	100,0	100,0	100,0	100,0	100,0
Proizv. proizvoda od ost. nemetalnih minerala	92,0	102,5	100,3	100,3	99,4	100,2	101,7	101,5
Proizvodnja osnovnih metala	110,9	97,6	100,7	100,7	100,7	99,2	99,2	94,7
Proizvodnja metalnih proizvoda osim mašina	95,1	108,2	99,9	99,9	99,9	99,9	101,8	101,8
Proizvodnja mašina i opreme, ostala	97,8	100,0	100,0	100,0	100,0	100,0	100,0	100,0
Proizvodnja namještaja	97,3	99,8	100,0	100,0	100,0	99,9	99,9	99,9
Snabdijevanje el. energijom, gasom i parom	98,1	97,5	98,3	98,3	98,3	98,3	98,3	98,3
Snabdijevanje el. energijom, gasom i parom	98,1	97,5	98,3	98,3	98,3	98,3	98,3	98,3
Izabrane grupe proizvoda								
Elementi i materijal za ugrađivanje u građevinarstvu	98,0	101,7	100,3	99,4	100,2	100,7	100,7	99,8

INDEKSI CIJENA PROIZVOĐAČA INDUSTRIJSKIH PROIZVODA
PRODUCERS PRICE INDICES FOR INDUSTRIAL PRODUCTS

Ø 2011 = 100							
2012							
I	II	III	IV	V	VI	VII	
99,4	99,8	99,5	99,6	99,4	101,2	101,2	Total
99,0	99,0	99,0	99,0	99,0	97,1	97,1	Mining and quarrying
99,8	100,3	99,9	100,0	99,7	102,5	102,5	Manufacturing
98,7	98,7	98,7	98,7	98,7	98,7	98,7	Electricity, gas and water supply
99,0	99,0	99,0	99,0	99,0	97,1	97,1	Mining and quarrying
100,0	100,0	100,0	100,0	100,0	100,0	100,0	<i>Mining of coal</i>
98,0	98,0	98,0	98,0	98,0	93,9	93,9	<i>Mining of metal ores</i>
100,0	100,0	100,0	100,0	100,0	100,0	100,0	<i>Other mining and quarrying</i>
99,8	100,3	99,9	100,0	99,7	102,5	102,5	Manufacturing
105,8	101,4	100,9	101,0	101,1	101,1	101,5	<i>Manufacture of food products</i>
101,0	101,0	102,3	102,5	102,6	110,9	110,6	<i>Manufacture of beverages</i>
124,0	124,0	114,1	114,1	114,1	114,1	114,1	<i>Manufacture of tobacco products</i>
100,4	100,4	100,4	100,4	100,4	100,4	100,4	<i>Manufacture of wearing apparel</i>
100,0	100,0	100,0	100,0	100,0	100,0	100,0	<i>Manufacture of leather and leather products</i>
100,2	100,2	100,2	102,2	100,2	100,5	100,5	<i>Manufacture of wood product, cork and similar</i>
100,0	100,0	100,0	100,0	103,3	103,3	103,3	<i>Manufacture of paper and paper products</i>
100,0	100,0	100,0	100,0	100,0	100,0	100,0	<i>Printing and reproduction of audio and video</i>
98,8	98,8	98,7	98,7	98,7	98,7	98,7	<i>Manufacture of chemicals and chemical products</i>
109,1	109,1	109,1	109,1	100,0	100,0	100,0	<i>Manufacture of basic pharmaceutical products</i>
100,0	100,0	100,0	100,0	100,0	100,0	100,0	<i>Manufacture of rubber and plastic products</i>
102,4	101,7	103,0	100,8	102,1	102,6	102,0	<i>Manufacture of other non-metal minerals</i>
94,7	97,6	97,1	97,1	97,1	102,6	102,6	<i>Manufacture of basic metals</i>
107,7	107,7	107,7	107,7	107,7	107,7	107,7	<i>Manufacture of metal products except machinery</i>
100,0	100,0	100,0	100,0	100,0	100,0	100,0	<i>Manufacture of other machinery and equipment</i>
99,8	99,8	99,8	99,8	99,8	99,8	99,8	<i>Manufacture of furniture</i>
98,7	98,7	98,7	98,7	98,7	98,7	98,7	Electricity, gas and water supply
98,7	98,7	98,7	98,7	98,7	98,7	98,7	<i>Electricity, gas and water supply</i>
							Chosen groups of products
101,3	101,3	101,3	102,4	101,4	101,6	101,5	Elements and material for building in the construction

INDEKSI POTROŠAČKIH CIJENA PO GRUPAMA PROIZVODA
RETAIL BY GROUPS OF PRODUCTS

	2011 2010	I - VII 2012 I - VII 2011	Ø 2011 = 100					
			2011					
			VII	VIII	IX	X	XI	XII
Hleb i žitarice	109,8	100,5	103,0	102,1	102,1	101,4	99,9	99,6
Meso	98,7	99,6	100,1	100,9	99,5	100,0	100,3	99,6
Riba	92,3	104,2	99,8	98,8	99,3	98,3	100,4	100,2
Mlijeko, sir i jaja	99,1	102,2	101,6	101,9	100,2	99,9	99,5	99,2
Ulje i masti	118,8	97,8	101,1	100,9	99,2	99,6	99,7	99,7
Voće	104,1	111,8	105,1	101,8	100,6	95,5	91,1	89,4
Povrće	103,9	107,5	80,9	85,1	87,3	91,2	92,4	94,5
Šećer, med, pekmez i ost, slat,	108,6	103,8	100,0	101,1	101,1	103,2	101,6	101,5
Ostali prehrambeni proizvodi	103,2	103,4	100,5	100,9	101,0	101,1	101,0	101,0
Bezalkoholna pića	106,2	104,5	100,3	99,4	100,7	100,7	100,5	100,4
Alkoholna pića	104,6	105,3	100,2	101,0	101,0	101,2	102,6	102,6
Duvan	129,2	132,4	107,6	107,6	107,6	107,6	107,6	107,6
Materijal za odjeću	100,1	102,1	100,0	100,0	100,0	100,0	100,0	100,0
Odjeća	98,0	99,1	99,1	99,4	101,7	101,7	101,9	101,1
Ostalo za odjeću	102,1	102,3	99,4	99,4	101,7	101,7	101,7	101,7
Čišćenje i iznajmljivanje odjeće	101,6	100,7	100,3	101,9	99,7	99,7	100,3	100,3
Obuća	98,6	97,9	101,2	98,7	99,6	100,0	100,0	98,8
Popravka i iznajmljivanje obuće	100,0	97,9	100,3	100,3	100,3	100,3	100,3	100,3
Održavanje i popravke za stan	100,9	96,4	99,5	99,4	98,8	98,2	97,7	97,7
Snadbijevanje vodom	118,1	135,9	88,6	117,5	117,5	117,5	117,5	117,5
Elektr, energija, plin i ost, goriva	97,6	107,0	99,4	99,4	99,3	99,3	99,3	99,3
Namještaj i pokućstvo	95,0	98,7	98,7	98,6	98,6	98,7	98,7	98,7
Tekstilni proizvodi za kuću	101,6	111,0	101,0	101,6	102,0	102,0	102,7	102,7
Kućni aparati	100,6	100,0	100,1	100,0	100,0	100,0	100,0	100,0
Stakleno, stono posudje	98,2	101,5	100,3	100,1	100,3	100,3	100,3	101,3
Alati i oprema za kuću	93,7	103,0	101,1	102,4	101,0	101,0	101,2	101,2
Dobra i usluge za potrošnju	99,8	99,0	100,1	100,6	99,7	99,7	99,7	99,8
Zdravlje	113,7	105,3	100,9	101,8	101,8	102,9	102,9	102,9
Kupovina vozila	100,0	100,0	100,0	100,0	100,0	100,0	100,0	100,0
Oprema za održavanje vozila	108,9	102,8	100,4	100,7	100,3	100,6	100,6	100,2
Prevozne usluge	112,3	104,0	101,4	101,5	101,8	101,8	101,8	102,0
Komunikacije	100,6	101,3	100,3	100,3	100,3	100,3	100,3	100,5
Kultura i rekreacija	95,7	101,0	99,6	100,0	99,8	100,0	99,8	99,8
Obrazovanje	99,6	99,7	100,1	99,8	99,8	99,8	99,8	99,8
Restorani i hoteli	103,6	102,5	100,6	100,6	99,4	99,4	99,5	99,5
Ostala dobra i usluge	101,3	101,6	99,2	99,3	101,8	102,1	101,9	101,7

INDEKSI POTROŠAČKIH CIJENA PO GRUPAMA PROIZVODA
RETAIL BY GROUPS OF PRODUCTS

Ø 2011 = 100							
2012							
I	II	III	IV	V	VI	VII	
99,6	99,8	99,7	99,4	99,0	98,5	99,5	<i>Breads and cereals</i>
99,8	100,3	99,8	99,4	98,8	98,7	100,3	<i>Meat</i>
100,2	102,3	102,6	102,4	107,5	108,0	108,5	<i>Fish</i>
99,2	100,7	102,3	104,1	103,5	102,9	102,0	<i>Milk, cheese, eggs</i>
99,7	99,1	98,4	96,5	96,1	96,6	98,4	<i>Oils and fats</i>
88,4	106,0	105,6	112,6	116,2	132,3	125,3	<i>Fruit</i>
94,6	103,7	112,0	113,0	116,6	116,6	103,4	<i>Vegetables</i>
101,5	102,4	103,8	103,3	103,4	100,8	101,6	<i>Sugar, honey, jam, etc.</i>
101,3	100,0	102,4	103,6	102,1	104,0	104,4	<i>Other alimentary products</i>
100,4	100,7	101,2	105,7	106,1	107,9	107,8	<i>Non-alcoholic beverages</i>
102,7	104,0	103,7	104,3	104,5	104,6	104,7	<i>Alcoholic beverages</i>
118,5	123,8	125,4	125,4	125,4	125,4	125,4	<i>Tobacco</i>
100,0	100,0	105,0	105,0	105,0	100,0	100,0	<i>Material for clothes</i>
101,1	95,5	94,6	94,9	99,0	101,1	101,1	<i>Clothes</i>
101,7	101,7	101,7	101,7	101,7	101,7	99,4	<i>Other for clothes</i>
100,3	100,4	100,4	100,4	100,4	100,4	100,4	<i>Cleaning and renting of clothes</i>
98,8	99,1	98,5	97,4	97,5	97,8	98,2	<i>Footwear</i>
100,3	99,1	98,5	97,4	97,5	97,8	98,2	<i>Repairing and renting of footwear</i>
97,7	97,9	97,9	97,9	97,6	97,6	95,8	<i>Maintaince and reparation of flats</i>
117,5	118,2	118,2	118,2	118,2	118,2	118,2	<i>Water</i>
104,1	108,4	107,6	107,9	107,9	107,3	109,2	<i>Electricity, petrol, and oth. fuels</i>
98,7	98,1	98,1	100,5	100,5	99,1	99,2	<i>Furniture and household furnish,</i>
102,7	106,1	106,1	112,3	112,3	112,3	112,7	<i>Textile products for house</i>
100,0	100,0	100,0	100,0	100,0	100,0	100,0	<i>Household aparatures</i>
101,3	101,1	101,1	100,9	101,1	101,1	101,1	<i>Glass, table ware</i>
101,2	101,6	101,6	102,7	100,9	100,4	102,6	<i>Tools and equipment for house</i>
99,8	99,4	99,4	99,2	98,8	98,5	98,3	<i>Goods and services for consumpt,</i>
102,9	103,0	102,6	102,7	103,3	103,0	103,3	<i>Health care</i>
100,0	100,0	100,0	100,0	100,0	100,0	100,0	<i>Buying of vehicles</i>
101,1	101,2	103,2	105,8	104,7	99,7	100,5	<i>Equip. for maintaining of vehicles</i>
102,0	102,1	102,1	102,5	102,5	102,5	102,5	<i>Transport services</i>
100,5	100,5	100,4	100,5	100,5	100,5	104,4	<i>Communications</i>
99,8	99,6	99,3	99,1	102,3	103,6	103,9	<i>Culture and recreations</i>
99,8	99,8	99,8	99,8	99,8	99,8	99,8	<i>Education</i>
99,3	99,4	99,4	99,6	103,3	106,9	111,1	<i>Restaurants and hotels</i>
101,7	104,1	102,5	99,4	97,3	98,8	99,7	<i>Other goods and services</i>

**INDEKSI POTROŠAČKIH CIJENA /
CONSUMER PRICES INDEX**

Ø2011 = 100

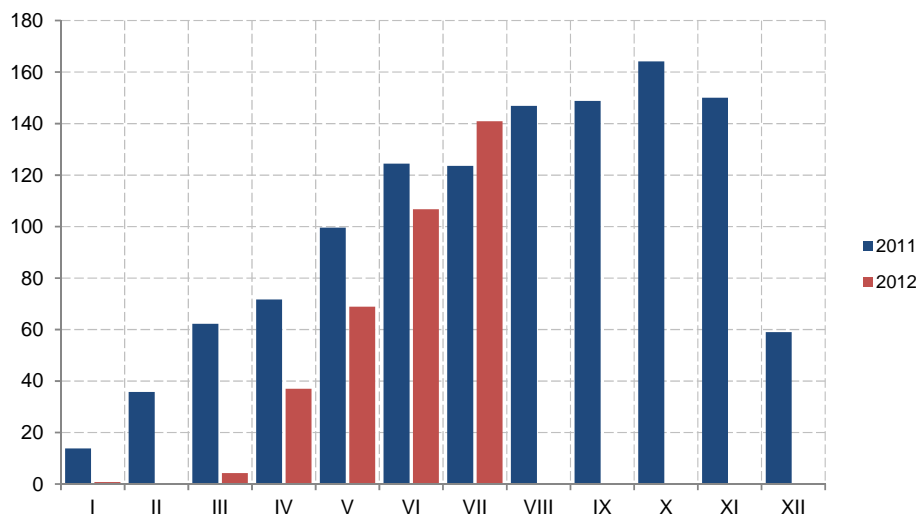
	Potrošačke cijene ukupno <i>Consumer prices-total</i>	Hrana i bezalkoholna pića <i>Food and non alcoholic beverage</i>	Alkoholna pića i duvan <i>Alcoholic beverages and tobacco</i>	Odjeća i obuća <i>Clothing and Footwear</i>	Stanovanje <i>Renting</i>	Pokuštvo i oprema za kuću <i>Household furnishings</i>
2011	100,0	100,0	100,0	100,0	100,0	100,0
Ø I - VII 2012	103,2	103,0	115,9	98,3	107,7	100,2
2011						
VII	99,7	99,1	104,5	100,0	98,3	99,9
VIII	100,3	99,5	104,9	99,1	101,4	100,2
IX	100,2	98,9	104,9	100,8	101,3	99,9
X	100,3	99,0	105,0	101,0	101,3	99,9
XI	100,2	98,6	105,5	101,1	101,2	100,0
XII	100,0	98,4	105,5	100,1	101,2	100,1
2012						
I	100,8	98,4	112,0	100,1	104,8	100,1
II	102,5	101,6	115,6	97,2	108,4	100,0
III	102,9	102,8	116,4	96,4	107,9	100,0
IV	103,4	103,9	116,6	96,2	108,1	100,7
V	103,8	104,2	116,7	98,6	108,0	100,6
VI	104,0	105,0	116,8	99,8	107,6	100,1
VII	104,2	103,8	116,8	99,9	108,8	100,2
I - VII 2012/I - VII 2011	103,7	103,0	120,9	98,7	109,0	100,3

/nastavak /

/ continued /

	Zdravlje <i>Health care</i>	Prevoz <i>Transport</i>	Komunikacije <i>Communications</i>	Kultura i rekreacija <i>Culture and recreation</i>	Obrazovanje <i>Education</i>	Restorani i hoteli <i>Restaurants and hotels</i>	Ostala dobra i usluge <i>Other goods and services</i>
2011	100,0	100,0	100,0	100,0	100,0	100,0	100,0
Ø I - VII 2012	103,0	102,1	101,0	101,1	99,8	102,7	100,5
2011							
VII	100,9	100,7	100,3	99,6	100,1	100,6	99,2
VIII	101,8	100,9	100,3	100,0	99,8	100,6	99,3
IX	101,8	100,7	100,3	99,8	99,8	99,4	101,8
X	102,9	100,9	100,3	100,0	99,8	99,4	102,1
XI	102,9	100,9	100,3	99,8	99,8	99,5	101,9
XII	102,9	100,8	100,5	99,8	99,8	99,5	101,7
2012							
I	102,9	101,3	100,5	99,8	99,8	99,3	101,7
II	103,0	101,4	100,5	99,6	99,8	99,4	104,1
III	102,6	102,5	100,4	99,3	99,8	99,4	102,5
IV	102,7	104,1	100,5	99,1	99,8	99,6	99,4
V	103,3	103,5	100,5	102,3	99,8	103,3	97,3
VI	103,0	100,7	100,5	103,6	99,8	106,9	98,8
VII	103,3	101,2	104,4	103,9	99,8	111,1	99,7
I - VII 2012/I - VII 2011	105,3	102,9	101,3	101,0	99,7	102,5	101,6

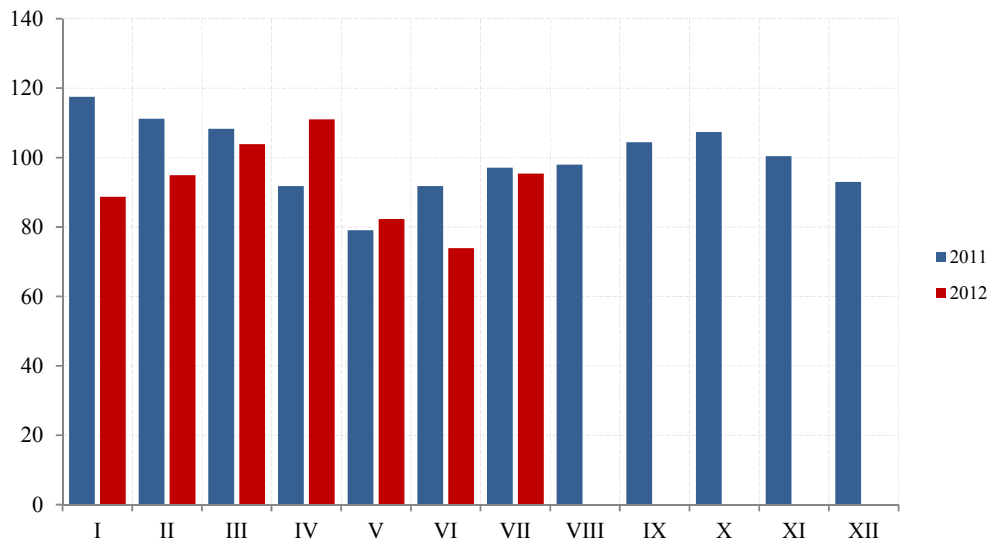
ŠUMARSTVO / FORESTRY



Ø 2011 = 100

	Indeks Index	Ukupno Total	Proizvedeni sortimenti, m ³ / Production of forests assortments						
			Četinara / Conifers				Lišćara / Deciduous trees		
			trupci Saw logs	tehničko drvo Lumber	prostorno drvo Space wood	ogrijevno drvo Firewood	trupci Saw logs	prostorno drvo Space wood	ogrijevno drvo Firewood
2007	94,4	263 787	151 440	8 878	12 623	367	45 000	14 388	31 091
2008	101,6	281 260	160 901	13 090	17 492	861	46 467	9 655	32 794
2009	77,1	216 546	128 520	6 525	10 992	2149	29 121	5 748	33491
2010	89,9	256 410	146 074	10 373	19 993	504	32 851	6 349	40266
2011	100,0	293 734	151 956	7 457	34 839	361	44 910	12 662	41 549
Ø I - VII 2011	75,9	18 554,1	9 292,3	484	2 575	26,1	3 070	590,8	2 515,9
Ø I - VII 2012	51,2	12 295	6 696,3	338,9	757,8	204,1	1 953,3	518,3	1 826,3
2011									
VII	123,6	31 990	13 086	651	2 767	61	6 983	1 443	6 999
VIII	146,9	37 742	16 055	585	3 222	67	7 707	1 581	8 525
IX	148,8	36 730	18 612	739	3 103	31	6 218	1 401	6 626
X	164,2	38 579	22 834	1 295	3 523	30	4 917	1 400	4 580
XI	150,0	36 008	21 207	987	4 718	7	3 520	2 583	2 986
XII	59,0	14 796	8 202	463	2 248	43	1 058	1 561	1 221
2012									
I	0,8	188	157	9	22	-	-	-	-
II	-	-	-	-	-	-	-	-	-
III	4,3	965	867	37	61	-	-	-	-
IV	37,0	7695	5475	331	1820	69	369	56	553
V	68,9	16 204	8 865	582	946	60	2 812	496	2 443
VI	106,7	24 939	13 929	733	664	25	4 666	1 352	3 570
VII	140,9	35 096	17 581	680	1 792	1 275	5 826	1 724	6 218
I - VII 2012/I - VII 2011	67,4	66,3	72,1	70	29,4	782	63,6	87,7	72,6

INDUSTRIJA / INDUSTRY
INDEKSI INDUSTRIJSKE PROIZVODNJE – PO SEKTORIMA
INDICES OF INDUSTRIAL PRODUCTION – BY SECTORS



Ø 2011= 100

	INDUSTRIJA Ukupno <i>INDUSTRY Total</i>	Vadenje ruda i kamena <i>Mining and quarrying</i>	Prerađivačka industrija <i>Manufacturing</i>	Snabdijevanje električnom energijom, gasom i parom <i>Electricity, gas, steam and air conditioning supply</i>
2008	139,8	171,7	157,1	100,8
2009	94,7	59,2	96,4	98,4
2010	111,3	93,9	93,6	148,6
2011	100,0	100,0	100,0	100,0
Ø I - VII 2011	99,6	77,9	95,0	112,3
Ø I - VII 2012	92,9	59,8	96,3	92,7
2011				
VII	97,1	93,5	106,5	79,9
VIII	98,0	111,4	112,4	68,0
IX	104,4	212,7	108,6	75,9
X	107,4	126,5	107,1	104,4
XI	100,4	129,2	109,2	78,1
XII	93,0	74,6	97,6	87,7
2012				
I	88,7	84,0	80,7	104,9
II	94,9	81,6	85,7	115,0
III	103,9	78,5	107,8	101,3
IV	111,0	41,3	117,8	111,5
V	82,3	13,8	101,2	59,2
VI	73,9	36,4	89,1	51,9
VII	95,4	82,7	91,4	105,2
I - VII 2012/I - VII 2011	93,3	76,7	101,3	82,6

INDEKSI INDUSTRIJSKE PROIZVODNJE – PO OBLASTIMA
INDICES OF INDUSTRIAL PRODUCTION – BY DIVISIONS

Ø 2011 = 100

	Vadenje uglja <i>Mining of coal and lignite</i>	Vadenje ruda metala <i>Mining of metal ores</i>	Ostalo rudarstvo <i>Other mining and quarrying</i>	Proizvodnja prehrambenih proizvoda <i>Manufacture of food products</i>	Proizvodnja pića <i>Manufacture of beverages</i>	Proizvodnja duvanskih proizvoda <i>Manufacture of tobacco products</i>
2008	88,3	423,6	258,3	129,1	122,8	120,4
2009	50,3	28,9	134,5	116,6	104,7	107,7
2010	98,7	38,6	136,3	104,6	98,6	76,1
2011	100,0	100,0	100,0	100,0	100,0	100,0
Ø I - VII 2011	89,4	47,4	61,4	98,1	89,8	82,1
Ø I - VII 2012	76,6	-	52,6	96,5	91,2	117,1
2011						
VII	104,3	106,9	28,7	114,4	158,5	245,1
VIII	101,3	199,3	55,7	125,2	160,7	135,2
IX	114,6	306,4	549,7	105,2	105,5	-
X	124,2	196,7	55,6	93,0	96,2	262,0
XI	134,3	164,3	66,1	89,7	91,3	126,8
XII	100,1	1,8	43,0	100,3	117,5	101,4
2012						
I	115,4	-	39,2	77,4	52,4	-
II	113,8	-	29,9	81,7	42,9	50,7
III	100,4	-	70,4	104,7	67,5	16,9
IV	49,3	-	53,0	98,7	94,8	143,7
V	5,6	-	67,6	96,5	89,2	-
VI	42,5	-	50,9	105,8	130,7	-
VII	109,4	-	57,3	109,9	161,2	608,5
I - VII 2012/I - VII 2011	85,7	-	85,7	98,4	101,6	142,6

/nastavak/

/continued/

	Proizvodnja odjevnih predmeta <i>Manufacture of wearing apparel</i>	Proizvodi od drveta, plute i sl <i>Manufacture of wood and of products of wood and cork</i>	Proizvodnja papira i proizvoda od papira <i>Manufacture of paper and paper products</i>	Štampanje i umnožavanje audio i video zapisa <i>Printing and reproduction of recorded media</i>	Proizvodnja hemikalija i hemijskih proizvoda <i>Manufacture of chemical and chemical products</i>
2008	707,8	107,5	133,8	100,8	327,9
2009	97,0	70,7	124,8	93,8	230,0
2010	85,1	73,9	128,1	93,2	119,9
2011	100,0	100,0	100,0	100,0	100,0
Ø I - VII 2011	84,2	80,2	103,9	104,1	82,8
Ø I - VII 2012	78,5	52,2	54,8	100,4	81,6
2011					
VII	87,4	123,5	114,7	123,7	99,0
VIII	80,1	146,2	123,3	118,1	96,6
IX	97,2	137,2	96,8	88,5	176,3
X	95,0	134,2	80,2	95,4	125,6
XI	139,4	127,5	83,9	87,9	100,7
XII	199,1	93,2	88,5	81,8	121,2
2012					
I	114,7	17,9	64,5	105,9	36,6
II	64,9	12,2	52,8	88,7	40,2
III	63,1	50,4	54,9	77,1	104,6
IV	82,8	53,5	55,0	76,3	60,9
V	92,7	76,8	57,8	89,6	126,7
VI	63,1	77,0	51,1	99,9	96,6
VII	68,1	77,5	47,3	165,6	105,4
I - VII 2012/I - VII 2011	93,2	65,0	52,7	96,5	98,5

INDEKSI INDUSTRIJSKE PROIZVODNJE – PO OBLASTIMA
INDICES OF INDUSTRIAL PRODUCTION – BY DIVISIONS

Ø 2011 = 100

/nastavak /

/continued/

	<i>Proizvodnja osnovnih farmaceutskih proizvoda i preparata</i> <i>Manufacture of basic pharmaceutical products</i>	<i>Proizvodnja proizvoda od gume i plastike</i> <i>Manufacture of rubber and plastic products</i>	<i>Proizvodnja proizvoda od ostalih nemetalnih minerala</i> <i>Manufacture of other non- metallic mineral products</i>	<i>Proizvodnja osnovnih metala</i> <i>Manufacture of basic metals</i>	<i>Proizvodnja metalnih proizvoda , osim mašina i uređaja</i> <i>Manufacture of fabricated metal products</i>
2008	78,5	282,2	120,2	223,7	120,4
2009	117,0	162,5	69,7	102,8	68,7
2010	130,9	96,8	91,4	88,4	49,9
2011	100,0	100,0	100,0	100,0	100,0
Ø I - VII 2011	107,8	89,7	101,5	94,3	59,6
Ø I - VII 2012	158,5	79,3	92,3	89,7	56,8
2011					
VII	94,2	93,3	103,9	101,0	115,4
VIII	77,0	123,0	102,7	108,0	155,2
IX	99,6	101,8	100,8	107,6	173,2
X	69,6	139,9	100,8	114,7	180,5
XI	133,0	123,0	94,7	107,3	169,4
XII	66,3	84,8	90,8	102,6	104,6
2012					
I	58,6	38,2	100,5	93,8	61,3
II	146,3	63,6	91,2	82,3	74,2
III	216,7	80,6	95,7	93,1	134,0
IV	281,5	97,5	93,0	105,9	84,6
V	136,1	110,2	94,6	106,4	5,1
VI	147,2	89,0	81,8	70,5	18,0
VII	121,6	76,3	89,0	76,0	20,2
I - VII 2012/I - VII 2011	147,1	88,5	90,9	95,2	95,3

/nastavak /

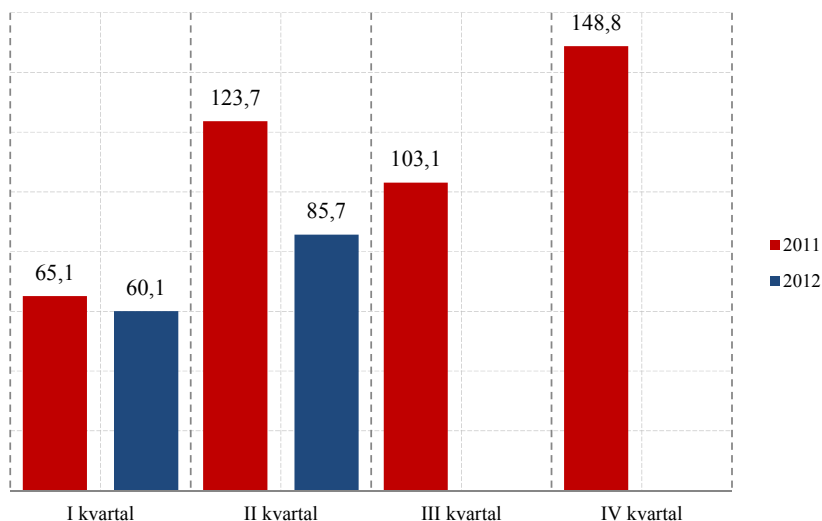
/continued/

	<i>Proizvodnja mašina i opreme na drugom mjestu nepomenute</i> <i>Manufacture of machinery and equipment</i>	<i>Proizvodnja namještaja</i> <i>Manufacture of furniture</i>	<i>Popravka i montaža mašina i opreme</i> <i>Repair and installation of machinery and equipment</i>	<i>Snabdijevanje električnom energijom, gasom i parom</i> <i>Electricity, gas, steam and air conditioning supply</i>
2008	47,4	516,0	129,6	100,8
2009	51,7	265,5	114,0	98,4
2010	79,1	204,4	90,8	148,6
2011	100,0	100,0	100,0	100,0
Ø I - VII 2011	92,7	94,0	114,5	112,3
Ø I - VII 2012	103,0	77,8	67,9	92,7
2011				
VII	90,6	98,7	86,4	79,9
VIII	115,1	116,7	72,0	68,0
IX	112,2	116,7	67,2	75,9
X	107,0	110,2	67,4	104,4
XI	110,8	99,9	115,0	78,1
XII	106,1	98,7	76,8	87,7
2012				
I	83,4	88,9	57,6	104,9
II	99,3	88,0	52,8	115,0
III	122,3	80,2	48,0	101,3
IV	95,0	67,5	91,2	111,5
V	129,5	135,6	33,6	59,2
VI	115,1	48,2	110,4	51,9
VII	76,3	36,4	81,6	105,2
I - VII 2012/I - VII 2011	111,1	82,8	59,3	82,6

GRAĐEVINARSTVO / CONSTRUCTION

Vrijednost izvršenih radova u hiljadama EUR / Value of finalized construction works

Ø 2011 = 100


VRIJEDNOST IZVRŠENIH I UGOVORENIH RADOVA, BROJ ZAPOSLENIH I IZVRŠENI EFEKTIVNI ČASOVI
VALUE OF FINALIZED AND ORDERED WORKS, NUMBER OF EMPLOYEES AND FINALIZED EFFECTIVE HOURS

	Indeks <i>Index</i>	Vrijednost izvršenih radova u hiljadama EUR <i>Value of finalized construction works</i>	Broj radnika na gradilištu na kraju izvještajnog kvartala <i>Number of workers at the construction site at the reporting quarter</i>	Indeks <i>Index</i>	Izvršeni efektivni časovi u 000 <i>Finalized effective hours in thousands</i>	
2008	112,6	287931	4200	124,8	9994	2008
2009	88,4	225953	3665	100,8	8071	2009
2010	100,0	255617	3704	100,0	8008	2010
2011. I kvartal	65,1	41826	4329	108,9	2194	2011 I quarter
II kvartal	123,7	79448	4909	128,9	2598	II quarter
III kvartal	103,1	66231	4445	118,2	2381	III quarter
IV kvartal	148,8	95569	4298	118,5	2387	IV quarter
2012. I kvartal (p)	60,1	42 511	3 989	89,6	2 142	2012 I quarter (p)
II kvartal	85,7	60 623	4 268	93,9	2 244	II quarter
III kvartal						III quarter
IV kvartal						IV quarter

/ nastavak/

/continued/

	Indeks <i>Index</i>	Nove narudžbe na zgradama u hilj, EUR <i>New orders on buildings, thous, EUR</i>	Indeks <i>Index</i>	Nove narudžbe na ostalim građevinama u hilj, EUR <i>New orders on other buildings, thous, EUR</i>	
2008	166,7	85145	124,8	124524	2008
2009	91,6	46816	94,6	94394	2009
2010	100	51081	100,0	99795	2010
2011. I kvartal	83,8	10702	18,1	4427	2011 I quarter
II kvartal	50,9	6502	47,0	11513	II quarter
III kvartal	109,6	13999	77,8	19082	III quarter
IV kvartal	50,6	6 469	129,9	31 864	IV quarter
2012. I kvartal(p)	55,3	5 209	26,4	4 417	2012 I quarter(p)
II kvartal	41,1	3 868	48,1	8 049	II quarter
III kvartal					III quarter
IV kvartal					IV quarter

SPOLJNA TRGOVINA / EXTERNAL TRADE (p)
Izvoz i uvoz po zemljama, u hilj.EUR / Exports and imports by countries, thous EUR

	Izvoz / Export			Uvoz / Import			
	I – VII 2011	I – VII 2012	Indeks / Index I – VII 2012 I – VII 2011	I – VII 2011	I – VII 2012	Indeks / Index I – VII 2012 I – VII 2011	
	UKUPNO	247 466,0	213 349,3	86,2	1 019 187,5	1 041 260,4	
Evropa	245 464,5	209 232,1	85,2	888 363,9	918 206,7	103,4	Europe
Albanija	7 382,5	3 363,6	45,6	7 701,3	7 709,3	100,1	Albania
Austrija	3 665,9	1 819,6	49,6	23 077,4	20 198,8	87,5	Austria
Belgija-Luxemburg	735,5	193,8	26,4	3 956,7	5 254,1	132,8	Belgium – Luxembourg
BiH (sa Rep, Srpskom)	11 629,4	14 761,5	126,9	77 261,4	70 562,0	91,3	B&H (with RS)
Bugarska	6,5	254,9		5 340,4	4 665,9	87,4	Bulgaria
Velika Britanija	2 056,4	2 983,4	145,1	8 025,4	11 469,8	142,9	Great Britain
Grčka	35 056,1	3 347,0	9,5	84 349,8	88 572,5	105,0	Greece
Danska	21,2	0,8	3,7	1 844,1	2 045,5	110,9	Denmark
Italija	22 889,1	7 023,3	30,7	65 649,2	66 611,1	101,5	Italy
Mađarska	45 994,0	15 139,6	32,9	9 590,9	10 155,0	105,9	Hungary
Njemačka	3 955,1	11 254,7	284,6	62 211,0	66 743,8	107,3	Germany
Slovenija	14 934,9	14 943,3	100,1	44 857,6	42 549,5	94,9	Slovenia
Poljska	1 756,4	2 826,3	160,9	8 232,9	6 840,2	83,1	Poland
Makedonija	524,4	1 114,4	212,5	14 844,3	14 875,6	100,2	Macedonia
Rumunija	30,1	2 167,4		18 688,0	17 019,8	91,1	Romania
Ruska federacija	1 077,5	3 424,5	317,8	4 959,6	8 970,0	180,9	Russian Federation
Srbija ¹⁾	47 485,5	45 253,6	95,3	300 033,9	307 231,1	102,4	Serbia ¹⁾
Hrvatska	15 774,9	54 884,4	347,9	50 419,9	65 759,3	130,4	Croatia
Francuska	966,4	1 476,5	152,8	17 337,5	13 326,5	76,9	France
Holandija	2 041,8	1 827,6	89,5	15 741,8	17 936,8	113,9	Netherlands
Česka Republika	5 130,0	695,6	13,6	9 031,7	12 000,2	132,9	Czech Republic
Švajcarska	5 009,1	1 536,8	30,7	10 978,8	14 613,3	133,1	Switzerland
Švedska	728,0	1 384,7	190,2	3 462,2	2 027,1	58,5	Sweden
Španija	293,1	9,3	3,2	12 260,4	12 806,6	104,5	Spain
Turska	4 888,8	5 441,7	111,3	14 677,8	17 007,8	115,9	Turkey
Ostale zemlje	11 431,8	12 103,8	105,9	13 830,0	11 255,5	81,4	Other countries
Azija	1 173,7	3 074,7	262,0	91 995,0	94 184,1	102,4	Asia
Irak	0,0	0,0	0,0	0,0	0,1	0,0	Irak
Izrael	17,4	186,0		861,4	891,8	103,5	Israel
Indija	0,0	0,0	0,0	3 986,3	3 749,4	94,1	India
Indonezija	0,0	0,0	0,0	2 179,9	1 891,2	86,8	Indonesia
Japan	507,7	844,4	166,3	10 377,5	9 006,8	86,8	Japan
Kina	67,8	1 898,0		58 129,9	61 123,1	105,1	China
Koreja	0,4	0,0	0,0	5 575,6	4 063,9	72,9	Korea
Tajland	0,0	0,0	0,0	2 363,0	2 305,2	97,6	Thailand
Hong Kong	5,6	8,2	144,8	445,8	377,6	84,7	Hong Kong
Ostale zemlje	574,9	138,3	24,1	8 075,6	10 775,0	133,4	Other countries
Afrika	411,9	142,8	34,7	12 417,0	2 048,5	16,5	Africa
Egipat	235,4	115,2	48,9	8 083,5	428,6	5,3	Egypt
Etiopija	0,0	0,0	0,0	42,8	17,8	0,0	Ethiopia
Libijska Araps,Džamah,	0,0	0,0	0,0	0,0	0,0	0,0	Libyan Arab,Jamahiriya
Maroko	0,0	0,0	0,0	241,5	406,9	168,5	Morocco
Tunis	0,0	0,0	0,0	441,2	450,4	102,1	Tunis
Ostale zemlje	176,5	27,6	15,6	3 608,0	744,9	20,6	Other countries
Amerika	342,0	877,1	256,4	26 116,6	26 592,8	101,8	America
Kanada	20,0	107,0	534,8	901,6	794,4	88,1	Canada
Panama	1,0	0,0	0,0	16,4	26,1	159,8	Panama
SAD	239,9	728,2	303,5	7 844,7	8 002,9	102,0	USA
Argentina	0,0	0,0	0,0	720,3	775,5	107,7	Argentina
Brazil	1,0	0,0	0,0	12 807,1	9 422,3	73,6	Brazil
Ekvador	0,0	0,0	0,0	1 808,2	1 530,0	84,6	Ecuador
Kolumbija	0,0	0,0	0,0	245,4	30,2	12,3	Columbia
Peru	0,0	0,0	0,0	84,5	183,4	216,9	Peru
Devičanska ostrva	0,0	0,0	0,0	0,0	0,0	0,0	The Virgin Islands
Ostale zemlje	80,1	42,0	52,4	1 688,5	5 827,9	345,1	Other countries
Australija i Okeanija	73,8	22,6	30,6	295,1	228,3	77,4	Australia and Oceania
Australija	73,8	22,6	30,6	250,9	63,3	25,2	Australia
Novi Zeland	0,0	0,0	0,0	40,0	153,6	384,0	New Zealand
Ostale zemlje	0,0	0,0	0,0	4,1	11,4	276,3	Other countries

¹⁾ Za 2010 bez podataka za Kosovo i Metohiju

¹⁾ Without data for Kosovo and Metohia in 2010

SPOLJNA TRGOVINA / EXTERNAL TRADE
Izvoz i uvoz robe, hilj. EUR/ Exports and imports of goods, thous EUR

	Izvoz / Export			Uvoz / Import			
	I – VII 2011	I – VII 2012	Indeks / Index $\frac{I - VII 2012}{I - VII 2011}$	I – VII 2011	I – VII 2012	Indeks / Index $\frac{I - VII 2012}{I - VII 2011}$	
	Ukupno	247 466,0	213 349,3	86,2	1 019 187,5	1 041 260,4	
Zive zivotinje	12,4	4,9	39,5	14 724,9	14 727,7	100,0	Live animals
Meso i drugi klanični proizvodi za jelo	1 568,1	1 995,7	127,3	29 462,8	34 137,7	115,9	Meat and edible meat offal
Ribe, ljuskaši, mekušci i ostali vodeni beskičmenjaci	101,5	21,2	20,9	3 548,8	3 676,1	103,6	Fish and crustaceans, molluscs and other aquatic invertebrates
Mlijeko i proizvodi od mlijeka, živinska i ptičja jaja, prirodni med, jestivi proizvodi životinjskog porijekla, nepomenuti niti obuhvaćeni na drugom mjestu	60,4	15,7	25,9	24 634,1	25 156,6	102,1	Dairy produce; birds' eggs; natural honey; edible products of animal origin, not elsewhere specified or included
Proizvodi životinjskog porijekla, na drugom mjestu nepomenuti niti obuhv.	0,0	0,0	0,0	116,5	119,5	102,5	Products of animal origin, not elsewhere specified or included
Živo drveće i druge biljke; lukovice, korijenje i slično; siječeno cvijeće i ukrasno lišće	80,6	22,7	28,2	2 550,4	2 334,0	91,5	Live trees and other plants; bulbs, roots and the like; cut flowers and ornamental foliage
Povrće, korijenje i krtole za jelo	1 302,6	1 264,3	97,1	4 822,8	4 823,3	100,0	Edible veg. and certain roots and tub.
Voće za jelo, uključujući jezgrasto voće; kore agruma ili dinja i lubenica	1 418,9	1 619,8	114,2	6 958,5	7 428,2	106,7	Edible fruit and nuts; peel of citrus fruits or melons
Kafa, čaj, mate čaj i začini	59,7	598,1		12 033,0	9 359,5	77,8	Coffee, tea, maté and spices
Žitarice	0,0	0,7	0,0	7 509,0	6 386,6	85,1	Cereals
Proizvodi mlinске industrije; slad; skrob; inulin; gluten od pšenice	197,3	861,7	436,8	12 662,2	10 738,4	84,8	Products of the milling industry; malt; starches; inulin; wheat gluten
Uljano sjemenje i plodovi; razno zrnelje, sjeme i plodovi; industrijsko i ljekovito bilje; siama i stočna hrana (kabasta)	66,9	95,8	143,1	1 161,2	963,0	82,9	Oil seeds and oleaginous fruits; miscellaneous grains, seeds and fruit; industrial or medicinal plants; straw and fodder
Seljak;gume, smole i ostali biljni sokovi i ekstrakti	0,0	0,0	0,0	17,4	34,9	199,9	Lac; gums, resins and other vegetable saps and extracts
Biljni materijali za pletarstvo; biljni proiz na drugom mjestu nepomenuti niti obuh.	0,0	0,0	0,0	52,0	32,2	61,9	Vegetable plaiting materials; vegetable produc, not elsewhere specified or incl.
Masnoće i ulja životinjskog ili biljnog porijekla i proizvodi njihovog razlaganja; prerađene jestive masnoće; voskovi životinjskog i biljnog porijekla	271,2	1 881,4	693,7	9 258,8	9 757,7	105,4	Animal or vegetable fats and oils and their cleavage products; prepared edible fats; animal or vegetable waxes
Prerađevine od mesa, riba, ljuskara, mekušaca ili ostalih vodenih beskičmenjaka	1 082,7	1 528,4	141,2	12 463,0	12 738,2	102,2	Preparations of meat, of fish or of crustaceans, molluscs or other aquatic invertebrates
Šećer i proizvodi od šećera	461,6	7,9	1,7	6 036,7	5 619,5	93,1	Sugars and sugar confectionery
Kakao i proizvodi od kakaa	1 390,7	1 519,2	109,2	10 393,6	10 705,6	103,0	Cocoa and cocoa preparations
Proizvodi na bazi žitarica, brašna, skroba ili mlijeka; poslastičarski proizvodi	1 112,5	2 037,8	183,2	14 916,4	16 159,1	108,3	Preparations of cereals, flour, starch or milk; pastrycooks' products
Proizvodi od povrća, voća, uključujući jezgrasto voće, i ostalih dijelova bilja	602,0	91,0	15,1	10 394,4	7 955,5	76,5	Preparations of vegetables, fruit, nuts or other parts of plants
Razni proizvodi za ishranu	2 142,3	1 073,3	50,1	16 642,9	17 433,2	104,7	Miscellaneous edible preparations
Pića, alkoholi i sirće	9 660,2	9 293,2	96,2	28 866,0	30 937,2	107,2	Beverages, spirits and vinegar
Ostaci i otpaci prehrambene industrije; pripremljena hrana za životinje	53,1	35,3	66,4	8 913,8	9 141,6	102,6	Residues and waste from the food industries; prepared animal fodder
Duvan i proizvodi zamjene duvana	163,1	0,2	0,1	7 746,0	5 988,5	77,3	Tobacco and manuf, tobacco substitut.
So;sumpor; zemlja i kamen;gips,kreč i cement	639,3	583,8	91,3	13 781,7	13 489,5	97,9	Salt; sulphur; earths and stone; plastering materials, lime and cement
Rude, zgure i pepeo	3 850,8	4 629,7	120,2	208,7	127,0	60,9	Ores, slag and ash
Mineralna goriva, mineralna ulja i proizvodi njihove destilacije;bitumenozne materije; mineralni voskovi	39 220,7	27 423,9	69,9	170 972,4	204 006,0	119,3	Mineral fuels, mineral oils and products of their distillation; bitumi-nous substances; mineral waxes
Neorganski hemijski proizvodi; organska ili neorganska jedinjenja plemenitih metala, metala rijetkih zemlji, radioaktivnih elemenata i izotopa	15,2	4,3	28,5	37 205,9	30 618,0	82,3	Inorganic chemicals; organic or norganic compounds of precious metals, of rare-earth metals, of radioactive lemen-ts or of isotopes
Organski hemijski proizvodi	35,1	40,9	116,5	1 607,2	2 217,9	138,0	Organic chemicals
Farmaceutski proizvodi	4 442,5	5 441,0	122,5	31 309,6	28 496,2	91,0	Pharmaceutical products
Đubriva	29,8	11,2	0,0	2 292,7	2 182,5	95,2	Fertilisers
Ekstrati za štavljenje ili bojenje;tanini i njihovi derivati;boje, pigmenti i ostale materije za bojenje; boje i lakovi; kitovi i ostale zaptivne mase;mastila	72,7	57,0	78,4	11 965,7	11 143,9	93,1	Tanning or dyeing extracts; tannins and their derivatives; dyes, pigments and other colouring matter; paints and varnishes; putty and other mastics; inks
Eterična ulja i rezinoidi; parfimerijski, kozmetički i toaletni proizvodi	434,9	405,4	93,2	14 048,4	14 318,2	101,9	Essential oils and resinoids; perfu- mery, cosmetic or toilet preparations

SPOLJNA TRGOVINA / EXTERNAL TRADE

Izvoz i uvoz robe, hilj, EUR/ Exports and imports of goods, thous EUR

/ nastavak/

/continued /

	Izvoz / Export			Uvoz / Import			
	I – VII 2011	I – VII 2012	Indeks / Index I – VII 2012 I – VII 2011	I – VII 2011	I – VII 2012	Indeks / Index I – VII 2012 I – VII 2011	
Sapun, organska površinska aktivna sredstva, preparati za pranje, preparati za podmazivanje, vještački voskovi, pripremljeni voskovi, preparati za poliranje i čišćenje, svijeće i slični proizvodi, paste za modelovanje "zubarski voskovi" i zubarski preparati	51,1	103,2	202,2	11 221,8	11 518,7	102,6	Soap, organic surface-active agents, washing preparations, lubricating preparations, artificial waxes, prepared waxes, polishing or scouring preparations, candles and similar articles, modelling pastes, 'dental waxes' and dental preparatio
Bjelančevinaste materije; modifikovani skrobovi; lijepkovi; enzimi	16,1	39,4	245,7	1 950,0	1 899,3	97,4	Albuminoidal substances; modified starches; glues; enzymes
Eksplzivni; pirotehnički proizvodi; šibice; piroforne legure; zapaljivi preparati	231,9	63,7	27,5	151,8	210,1	138,3	Explosives; pyrotechnic products; matches; pyrophoric alloys; certain combustible preparations
Proiz. za fotografske ili kinematografske svrhe	59,8	18,3	30,6	597,3	681,6	114,1	Photographic or cinematograph goods
Razni proizvodi hemijske industrije	1 553,4	360,8	23,2	8 615,3	8 082,5	93,8	Miscellaneous chemical products
Plastične mase i proiz. od plastičnih masa	566,1	707,0	124,9	26 355,7	27 442,1	104,1	Plastics and articles thereof
Kaučuk i proizvodi od kaučuka i gume	176,0	119,9	68,1	7 829,0	9 644,5	123,2	Rubber and articles thereof
Sirova sitna i krupna koža, sa dlakom ili bez dlake (osim krzna) i štavljena koža	2 484,1	3 837,6	154,5	35,9	1 184,7		Raw hides and skins (other than furskins) and leather
Proizvodi od kože, sedlarski i sarački proizvodi, predmeti za putovanje, ručne torbe i slični kontejneri i proizvodi od životinjskih crijeva (osim svilenog ketguta)	58,1	48,9	84,3	3 775,6	3 939,0	104,3	Articles of leather; saddlery and harness; travel goods, handbags and similar containers; articles of animal gut (other than silkworm gut)
Prirodno i vještačko krzno; proizvodi od krzna	0,5	0,8	0,0	51,6	150,1	290,6	Furskins and artificial fur; manufactures thereof
Drvo i proizvodi od drveta; drveni ugulj	9 245,9	7 510,0	81,2	13 227,6	13 202,4	99,8	Wood and artic, of wood; wood charcoal
Pluta i proizvodi od plute	0,0	0,4	0,0	416,5	400,6	96,2	Cork and articles of cork
Proizvodi od slame, esparta ili ostalih materijala za pletariju; korparskih i pletarskih proizvoda	0,0	0,6	0,0	135,5	121,0	89,2	Manufactures of straw, of esparto or of other plaiting materials; basketware and wickerwork
Celuloza od drveta ili drugih vlaknastih celuloznih materijala; hartija i karton (otpaci i ostaci) za ponovnu preradu	694,1	638,1	91,9	7,3	6,1	84,3	Pulp of wood or of other fibrous cellulosic material; recovered (waste and scrap) paper or paperboard
Hartija i karton; proizvodi od hartijine pulpe, hartije ili kartona	1 305,4	1 490,1	114,1	16 578,0	13 424,7	81,0	Paper and paperboard; articles of paper pulp, of paper or of paperboard
Štampane knjige, novine, slike i ostali proizvodi grafičke industrije, rukopisi, kucani tekstovi i planovi	555,3	757,7	136,4	9 251,4	7 370,5	79,7	Printed books, newspapers, pictures and other products of the printing ind.; manuscripts, typescripts and plans
Svila	0,0	0,0	0,0	7,0	10,4	148,6	Silk
Vuna, fina ili gruba životinjska dlaka, predivo i tkanine od konjske dlake	30,4	50,9	167,3	5,8	14,9	257,5	Wool, fine or coarse animal hair; horsehair yarn and woven fabric
Pamuk	2,8	0,0	0,0	203,5	493,0	242,2	Cotton
Ostala biljna tekstilna vlakna; predivo od hartije i tkanine od prediva od hartije	0,0	0,0	0,0	9,1	29,2	322,2	Other vegetable textile fibres; paper yarn and woven fabrics of paper yarn
Vještački ili sintetički filamenti	0,0	9,5	0,0	270,4	402,5	148,9	Man-made filaments
Vještačka ili sintetička vlakna, sječena	0,0	0,5	0,0	491,4	469,6	95,6	Man-made staple fibres
Vata, filc i netkani materijal; specijalna prediva; kanapi, užad, konopci i kablovi i proizvodi od njih	2,2	4,0	180,3	1 041,9	1 214,9	116,6	Wadding, felt and nonwovens; special yarns; twine, cordage, ropes and cables and articles thereof
Tepisi i ostali tekstilni podni pokrivači	10,8	26,2	241,7	1 535,1	1 444,3	94,1	Carpets and other textile floor cover, Special woven fabrics; tufted textile fabri-cs; lace; tapestries; trimmings; embroid
Specijalne tkanine; taftovani tekstilni proizvod; čipke; tapiserije; pozamanterija, vez	0,0	5,5	0,0	63,6	117,1	184,1	Impregnated, coated, covered or laminated textile fabrics; textile articles of a kind suitable for industrial use
Tekst, tkanine, impregnisane, premazane, prevučene, prekrivene ili laminirane, tekstilni proizvodi pogodni za teh. svrhe	0,0	5,5		305,7	545,4	178,4	Knitted or crocheted fabrics
Pleteni ili kukičani materijali	0,0	0,1	0,0	201,0	255,9	127,3	Articles of apparel and clothing accessories, knitted or crocheted
Odjeća i pribor za odjeću, pleteni ili kukičani	146,6	120,5	82,2	7 757,0	8 012,2	103,3	Articles of apparel and clothing accessories, not knitted or crocheted
Odjeća i pribor za odjeću, osim pletenih ili kukičanih proizvoda	270,1	514,2	190,4	15 123,2	15 254,2	100,9	Other made-up textile articles; sets; worn clothing and worn textile articles; rags
Ostali gotovi proizvodi od tekstila; setovi, iznošena, dotrajala odjeća i dotrajali proizvodi od tekstila; krpe	110,2	82,5	74,9	3 278,6	3 797,4	115,8	Footwear, gaiters and the like; parts of such articles
Obuća, kamašne i slični proizvodi; dijelovi tih proizvoda	248,3	317,5	127,9	14 636,6	15 887,1	108,5	

SPOLJNA TRGOVINA / EXTERNAL TRADE
Izvoz i uvoz robe, hilj, EUR / Exports and imports of goods, thous EUR

/ nastavak/

I continued I

	Izvoz / Export			Uvoz / Import			
	I – VII 2011	I – VII 2012	Indeks / Index I – VII 2012 I – VII 2011	I – VII 2011	I – VII 2012	Indeks / Index I – VII 2012 I – VII 2011	
Šeširi, kape i ost. pokrивke za glavu i djel,	5,5	6,7	121,8	271,3	360,6	132,9	Headgear and parts thereof
Kišobrani, suncobrani, štapovi, štapovi-stolice, bičevi, korbači i njihovi dijelovi	6,5	7,1	109,6	898,5	812,5	90,4	Umbrellas, sun umbr., walking-sticks, seat-sticks, whips, riding-crops and parts thereof
Perje i paperje, preparirano i proizvodi izradjeni od perja i paperja; vještačko cvijeće; proizvodi od ljudske kose	0,2	0,4	178,7	99,7	111,0	111,3	Prepared feathers and down and articles made of feathers or of down; artificial flowers; articles of human hair
Proizvodi od kamena, gipsa, cementa, betona, azbesta, liskuna ili sličnih mater,	664,5	686,9	103,4	6 824,6	6 944,4	101,8	Articles of stone, plaster, cement, asbestos, mica or similar materials
Keramički proizvodi	119,1	54,6	45,8	15 759,3	13 750,4	87,3	Ceramic products
Staklo i proizvodi od stakla	40,4	78,5	194,2	8 045,4	7 554,0	93,9	Glass and glassware
Prirodni ili kultivisani biseri, drago ili polu-drugo kamenje, plemeniti metali, metali platirani plemenitim metalima, i proizvodi od njih; imitacije nakita; metalni novac	2 805,4	2 259,7	80,5	1 864,7	1 503,9	80,7	Natural or cultured pearls, precious or semi-precious stones, precious metals, metals clad with precious metal, and artic, thereof; imitation jewellery; coin
Gvožđe i čelik	18 280,6	18 283,4	100,0	21 755,0	16 615,4	76,4	Iron and steel
Proizvodi od gvožđa i čelika	1 857,8	1 909,4	102,8	27 879,1	27 012,9	96,9	Articles of iron or steel
Bakar i proizvodi od bakra	5 728,4	5 237,1	91,4	1 280,9	1 121,5	87,5	Copper and articles thereof
Niki i proizvodi od nika	0,0	0,0	0,0	220,2	302,5	137,4	Nickel and articles thereof
Aluminijum i proizvodi od aluminijuma	114 198,1	89 492,5	78,4	10 525,9	10 914,4	103,7	Aluminium and articles thereof
Olovo i proizvodi od olova	118,8	107,3	90,3	9,1	7,2	79,9	Lead and articles thereof
Cink i proizvodi od cinka	14,6	55,6	380,2	169,2	152,5	90,1	Zinc and articles thereof
Kalaj i proizvodi od kalaja	51,9	0,0	0,0	8,6	4,3	49,7	Tin and articles thereof
Ostali prosti metali; kremeti; proiz. od njih	0,0	0,0	0,0	10,2	12,1	118,0	Other base metals; cermets; art, thereof
Alati, nožarski proizvodi, kašike i viljuške, od prostih metala; njihovi dijelovi od prostih metala	148,9	94,0	63,1	3 179,5	3 390,0	106,6	Tools, implements, cutlery, spoons and forks, of base metal; parts thereof of base metal
Razni proizvodi od prostih metala	207,4	433,3	208,9	4 726,2	4 242,4	89,8	Miscellaneous articles of base metal
Reaktori, kotlovi, mašine i mehanički uređaji i njihovi dijelovi	7 570,2	8 533,4	112,7	65 106,6	68 235,1	104,8	Reactors, boilers, machinery and mechanical appliances; parts ther,
Električne mašine i oprema i njihovi dije-lovi; aparati za snimanje i reprodukciju zvuka; televizijski aparati za snimanje i reprodukciju slike i zvuk, dijelovi i pribor za te proizvode	1 825,4	1 743,3	95,5	54 820,8	54 045,4	98,6	Electrical machinery and equipment and parts thereof; sound recorders and reproducers, television image and sound recorders and reproducers, and parts and accessories of such articles
Šinska vozila i njihovi dijelovi; željeznički i tramvajski kolosječni sklopovi i pribor i njihovi dijelovi, mehanička i elektromehanička signalna oprema za saobraćaj svih vrsta	8,7	6,4	73,5	530,6	375,3	70,7	Railway or tramway locomotives, rolling-stock and parts thereof; railway or tram-way track fixtures and fittings and parts thereof; mechanical (including electro-mechanical) traffic signalling equipment of all kinds
Vozila, osim željezničkih ili tramvajskih šinskih vozila i njihovi dijelovi i pribor	2 206,0	2 337,9	106,0	56 762,9	61 677,2	108,7	Vehicles other than railway or tramway rolling-stock, and parts and acc, Ther,
Vazduhopl., kosmičke letjelice i njihovi dj,	953,0	565,8	59,4	437,4	590,7	135,0	Aircraft, spacecraft, and parts thereof
Brodovi, čamci i ploveće konstrukcije	459,1	713,8	155,5	4 162,0	2 759,7	66,3	Ships, boats and floating structures
Optički, fotografski, kinematografski, mjerni, kontrolni, precizni, medicinski i hirurški instrumenti i aparati; njihovi dijelovi i pribor	258,7	515,0	199,1	11 788,0	14 305,6	121,4	Optical, photographic, cinematographic, measuring, checking, precision, medical or surgical instruments and apparatus; parts and accessories ther,
Časovnici i njihovi dijelovi	77,0	15,4	20,0	1 002,6	926,1	92,4	Clocks and watches and parts thereof
Muzički instrumenti, dijelovi i pribor ovih proizvoda	2,3	0,0	0,0	225,6	1 539,0	682,3	Musical instruments; parts and accessories of such articles
Oružje i municija, njihovi djelovi i pribor	956,1	154,1	16,1	8 196,4	698,9	8,5	Arms and ammunition, accessories and parts thereof
Namještaj, posteljina, madraci, nosači madraca, jastuci i slični punjeni proizvodi; lampe i druga svjetleća tijela, na drugom mjestu nepomenuti ili uključeni; osvijetljeni znaci, osvijetljene pločica imenima i slično, montažne zgrade	328,9	410,1	124,7	31 687,1	30 087,5	95,0	Furniture; bedding, mattresses, mattress supports, cushions and similar stuffed furnishings; lamps and lighting fittings, not elsewhere specified or included; illuminated signs, illuminated name-plates and the like; prefabricated build,
Igračke, rekviziti za društvene igre i sport; njihovi dijelovi i pribor	179,1	93,3	52,1	4 516,6	4 858,7	107,6	Toys, games and sports requisites; parts and accessories thereof
Razni proizvodi	17,6	109,9	624,4	1 753,9	6 059,4	345,5	Miscellaneous manufactured articles
Predmeti umjetnosti, kolekcija i starina	7,8	45,7	583,3	260,3	111,1	42,7	Works of art, collectors' pieces and ant,
Nerazvrstani	0,0	0,0	0,0	1,2	0,0	0,0	Other

UNUTRAŠNJA TRGOVINA / DOMESTIC TRADE
PROMET U TRGOVINI NA MALO / TURNOVER IN RETAIL TRADE

Ø 2011 = 100

	Indeks ¹⁾ / Index ¹⁾	PROMET u hilj, EUR / Turnover in thous, EUR
2008	82,2	802 511
2009	81,9	799 590
2010	80,0	780 910
2011	100,0	976 612
Ø I - VII 2011	92,5	75 282
Ø I - VII 2012	101,8	82 881
2011		
VII	125,8	102 376
VIII	136,8	111 300
IX	118,4	96 374
X	101,7	82 804
XI	93,7	76 267
XII	101,8	82 888
2012		
I	85,2	69 323
II	83,6	68 023
III	99,2	80 696
IV	100,5	81 791
V	106,2	86 395
VI	109,9	89 403
VII(p)	128,4	104 537
I - VII 2012 / I - VII 2011	110,1	

¹⁾Indeks prometa po tekućim cijenama¹⁾Index of turnover at current prices

	PROMET U TRGOVINI NA MALO / TURNOVER IN RETAIL TRADE						
	PROMET u hilj. EUR Turnover in thous. EUR 2011	tekući mjesec na prethodni <i>Current month compared to the previous month</i>		mjesec 2012. na isti mjesec 2011. <i>Month in 2012 compared to the same month 2011</i>		mjesec 2012. na Ø 2010 <i>Month in 2012 to Ø2010</i>	
		indeks prometa u tekućim cijenama <i>Index of turnover at current prices</i>	indeks prometa u stalnim cijenama <i>Index of turnover at constant prices</i>	indeks prometa u tekućim cijenama <i>Index of turnover at current prices</i>	indeks prometa u stalnim cijenama <i>Index of turnover at constant prices</i>	indeks prometa u tekućim cijenama <i>Index of turnover at current prices</i>	indeks prometa u stalnim cijenama <i>Index of turnover at constant prices</i>
2011							
I	57 119	94,6	93,8	118,6	117,7	87,8	87,1
II	58 494	102,4	101,6	112,8	111,0	89,9	88,5
III	74 722	127,7	125,9	143,9	139,7	114,8	111,4
IV	68 982	92,3	92,4	113,0	109,8	106,0	102,9
V	78 701	114,1	114,0	116,7	113,2	120,9	117,4
VI	86 584	110,0	109,1	123,6	118,9	133,1	128,0
VII	102 376	118,2	118,2	136,8	131,5	157,3	151,3
VIII	111 300	108,7	108,4	121,8	116,8	171,0	164,0
IX	96 374	86,6	86,7	125,2	120,1	148,1	142,1
X	82 804	85,9	85,8	126,4	121,1	127,2	121,9
XI	76 267	92,1	92,1	124,4	119,2	117,2	112,3
XII	82 888	108,7	108,9	137,2	131,7	127,4	122,3
2012							
I	69 324	83,6	83,2	121,4	116,9	106,5	101,8
II	68 023	98,1	97,8	116,3	112,5	104,5	99,6
III	80 696	118,6	118,4	108,0	105,8	124,0	117,9
IV	81 791	101,4	101,1	118,6	115,7	125,7	119,1
V	86 395	105,6	105,3	109,8	106,9	132,8	125,4
VI	89 403	103,5	103,2	103,3	101,1	137,4	129,5
VII (p)	104 537	116,9	117,3	102,1	100,3	160,6	151,8

PRODAJA I OTKUP PROIZVODA POLJOPRIVREDE, ŠUMARSTVA I RIBARSTVA
SALE AND BUYING OUT OF PRODUCTS FROM AGRICULTURE, FORESTRY AND FISHERY

U hiljadama EUR

In thousands EUR

	Indeks <i>Index</i> Ø 2011 =100	Ukupna vrijednost <i>Total value</i>	Poljoprivreda i šumarstvo / <i>Agriculture and forestry</i>				
			žita <i>Cereals</i>	industrijsko bilje <i>Industrial crops</i>	povrće ¹⁾ <i>Vegetables</i>	voće <i>Fruit</i>	grožde <i>Vine</i>
2007	69,1	16 523	-	831	284	1 000	1 778
2008	84,4	20 198	1	-	491	1 749	1 897
2009	88,1	21 081	51	301	296	1 640	1 493
2010	73,4	17 572	123	238	431	1 052	1 884
2011	100,0	23 928	35	315	1135	1 942	2 323
Ø I - VII 2011	87,9	1 753	-	43	140	128	53
Ø I - VII 2012	95,5	1 905	20	21	140	180	64
2011							
VII	155,6	3 103	-	5	777	383	368
VIII	193,5	3 858	-	5	81	855	1 154
IX	129,9	2 591	-	7	26	131	801
X	107,6	2 146	11	-	16	3	-
XI	84,7	1 689	10	-	20	55	-
XII	68,9	1 373	14	-	11	2	-
2012							
I	56,5	1 126	-	120	-	-	-
II	61,7	1 231	10	-	5	-	-
III	70,8	1 412	21	-	15	-	-
IV	99,5	1 984	28	-	101	123	-
V	90,6	1 806	33	5	167	109	-
VI	123,7	2 467	30	6	229	529	-
VII	165,9	3 309	15	14	460	497	447
I - VII 2012 / I - VII 2011	108,7	108,7	-	47,9	99,6	140,4	121,5

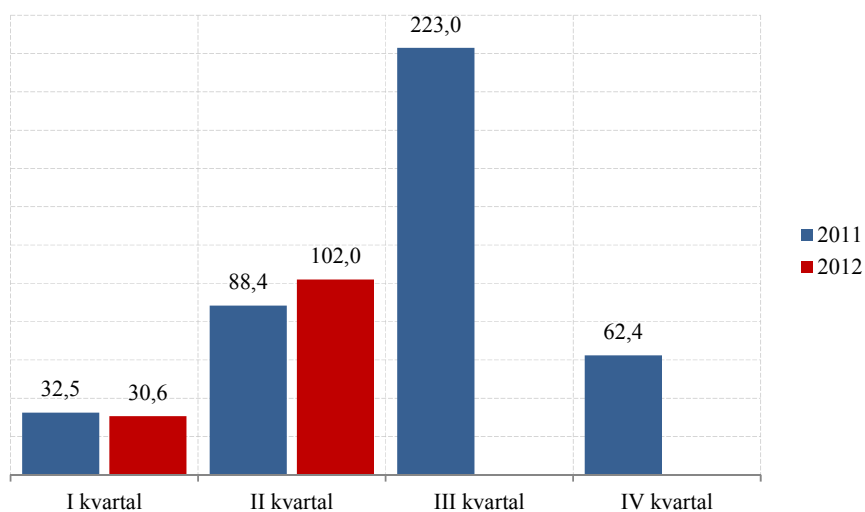
/nastavak/

/ continued /

	Poljoprivreda i šumarstvo / <i>Agriculture and forestry</i>						Ribarstvo <i>Fishery</i>
	preradevine voća i grožđa <i>Products of fruit and vine</i>	Stoka <i>Livestock</i>	živina i jaja <i>Poultry and eggs</i>	mlijeko i mliječni proizvodi <i>Milk and milk products</i>	koža i vuna <i>Leather and wool</i>	ostali proizvodi <i>Other products</i>	riba svježa <i>Fresh fish</i>
2007	171	5 912	800	4640	-	810	297
2008	189	8 017	1 082	5204	-	1 312	256
2009	84	9 170	1 725	4517	-	582	1 222
2010	46	5 331	1 410	4355	8	1 131	1 563
2011	146	9 954	1 328	4 511	25	724	1 490
Ø I - VII 2011	9	704	110	394	2	61	109
Ø I - VII 2012	16	746	249	285	3	62	119
2011							
VII	10	790	110	448	3	85	124
VIII	24	939	85	433	7	56	219
IX	54	971	120	374	-	38	69
X	4	1 512	135	249	1	105	110
XI	1	978	135	334	6	59	91
XII	-	628	86	360	-	36	236
2012							
I	-	505	213	195	-	24	69
II	3	586	265	282	-	31	49
III	40	614	171	248	-	206	97
IV	2	837	431	265	7	33	157
V	-	754	240	315	6	36	141
VI	8	858	241	334	-	67	165
VII	60	1 069	185	357	7	39	159
I - VII 2012 / I - VII 2011	179,4	106,0	227,6	72,3	181,8	101,4	109,4

¹⁾ Uključeni i krompir i pasulj¹⁾ Includes potatoes and beans

UGOSTITELJSTVO / CATERING



Promet u ugostiteljstvu / Turnover in catering

Ø 2011 = 100

	Indeksprometa u ugostiteljstvu <i>Turnover index in hotels and restaurants</i>	Hrana i napici <i>Food and drinks</i>	Pića (alkoholna i bezalkoholna) <i>Drinks (alcoholic and non-alcoholic)</i>	Smještaj <i>Overnights</i>	Ostale usluge <i>Others services</i>	
2010	100,0	100,0	100,0	100,0	100,0	
2011						2011
I kvartal	32,5	45,8	51,8	26,5	26,2	I quarter
II kvartal	88,4	95,5	92,9	75,2	115,3	II quarter
III kvartal	223,0	232,0	213,2	266,6	99,9	III quarter
IV kvartal	62,4	41,4	44,9	27,4	187,8	IV quarter
2012						2012
I kvartal	30,6	42,7	48,3	24,7	23,0	I quarter
II kvartal	102,0	113,0	175,0	88,1	93,4	II quarter
III kvartal						III quarter
IV kvartal						IV quarter

TURIZAM / TOURISM
DOLASCI I NOĆENJA GOSTIJU PO VRSTAMA TURISTIČKIH MJESTA
TOURIST ARRIVALS AND TOURIST OVERNIGHT STAYS BY TYPE OF PLACE

	Dolasci / Arrivals					Noćenja / Nights				
	glavni grad <i>Capital</i>	primorska mjesta <i>Coastal resorts</i>	planinska mjesta <i>Mountain resorts</i>	ostala turistička mjesta <i>Other tourist resorts</i>	ostala mjesta <i>Other places</i>	glavni grad <i>Capital</i>	primorska mjesta <i>Coastal resorts</i>	planinska mjesta <i>Mountain resorts</i>	ostala turistička mjesta <i>Other tourist resorts</i>	ostala mjesta <i>Other places</i>
2006	39 295	859 904	263 62	28 144	223	74 169	5 691 770	68 424	101 677	230
2007	45 588	1010 742	391 58	37 642	302	104 986	6 961 444	105 892	121 871	337
2008	50 393	1058 825	383 04	40 229	365	111 271	7 459 794	102 560	120 682	434
2009	49 166	1081 805	411 61	34 623	939	103 464	7 244 830	99500	102 208	2 004
2010	54 196	1 130 832	46 5 45	30 540	872	112 569	7 643 320	123 151	83 896	1 957
Ø I - VI 2011	4 139	40 294	3 283	1 819	72	8 016	240 451	6 978	5 896	129
Ø I - VI 2012	4 016	43 667	3 197	2 017	129	7 697	259 288	6 891	5 580	246
2011										
VI	5 246	123 988	5 892	2 307	140	9 391	869 674	11 686	6 615	177
VII	5 177	334 198	7 561	2 786	79	10 787	2 214 345	18 325	6 889	147
VIII	4 518	437 546	9 786	3 209	126	7 679	3 516 201	23 725	8 281	192
IX	5 368	187 169	6 799	2 466	69	10 093	1 114 124	13 733	5 633	162
X	5 360	24 896	2 449	2 415	101	11 382	116 689	5 088	5 141	216
XI	4 483	10 701	679	1 435	56	8 918	57 397	1 064	3 551	240
XII	3 740	9 061	2 211	1 320	37	6 681	32 493	3 705	3 380	94
2012										
I	2 822	7 483	4 346	1 541	36	6 719	37 040	11 937	6 478	73
II	2 858	6 736	1 263	879	55	5 666	40 534	2 672	2 842	85
III	4 443	12 182	3 488	1 644	143	8 450	60 440	7 545	4 040	269
IV	3 868	24 641	1 573	1 750	142	7 009	109 019	2 771	5 916	295
V	5 168	70 003	3 273	2 572	211	9 521	370 443	6 654	5 986	448
VI	4 940	140 959	5 240	3 718	182	8 822	938 254	9 770	8 223	308
I - VI 2012 / I - VI 2011	97,0	108,4	97,4	110,9	179,2	96,0	107,8	98,7	94,6	190,7

DOLASCI I NOĆENJA TURISTA / TOURIST ARRIVALS AND TOURIST OVERNIGHT STAYS

	Dolasci/Arrivals			Noćenja / Nights		
	ukupno / <i>Total</i>	domaći / <i>Domestic</i>	strani / <i>Foreign</i>	ukupno / <i>Total</i>	domaći / <i>Domestic</i>	strani / <i>Foreign</i>
2006	953 928	576 130	377 798	5 936 270	3 740 179	2 196 091
2007	1 133 432	149 294	984 138	7 294 530	851 045	6 443 485
2008	1 188 116	156 904	1 031 212	7 794 741	828 462	6 966 279
2009	1 207 694	163 680	1 044 014	7 552 006	856 332	6 695 674
2010	1 262 985	175 191	1 087 794	7 964 893	9 87 033	6 977 860
Ø I - VI 2011	49 609	8 754	40 855	261 469	38 773	222 696
Ø I - VI 2012	53 026	8 114	44 911	279 704	35 510	244 194
2011						
VI	137 576	16 168	121 408	897 516	84 197	813 319
VII	349 801	31 059	318 742	2 250 493	158 351	2 092 142
VIII	455 185	51 230	403 955	3 556 078	405 986	3 150 092
IX	201 871	21 608	180 263	1 143 745	100 945	1 042 800
X	35 221	7 315	27 906	138 516	32 101	106 415
XI	17 354	3 995	13 359	71 170	17 334	53 836
XII	16 369	4 625	11 744	46 353	9 013	37 340
2012						
I	16 228	5 157	11 071	62 247	19 383	42 864
II	11 791	3 027	8 764	51 799	15 116	36 683
III	21 900	5 681	16 219	80 744	21 424	59 320
IV	31 974	5 009	26 965	125 010	21 447	103 563
V	81 227	13 654	67 573	393 052	58 847	334 205
VI	155 039	16 161	138 878	965 377	76 848	888 529
I - VI 2012 / I - VI 2011	106,9	92,7	109,9	107,0	91,6	109,6

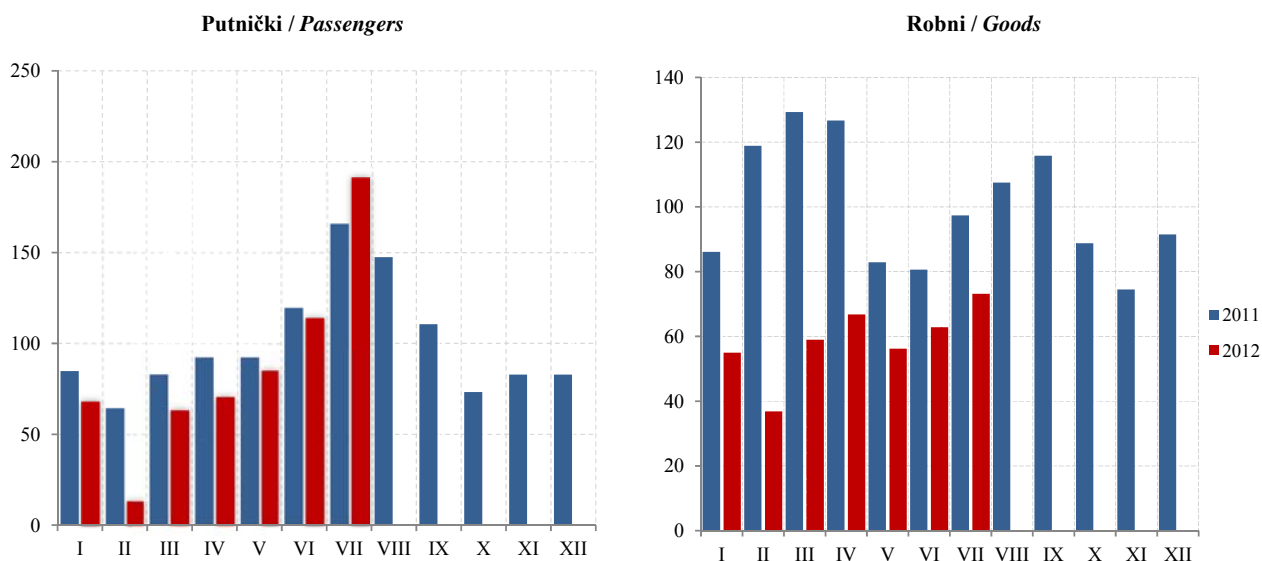
TURIZAM / TOURISM**Dolasci i noćenja turista po zemljama i prema vrsti mjesta***Tourist arrivals and tourist overnight stays by country and type of resort*

	2011	Kumulativ I - VI		2012			
		2011	2012	IV	V		
Dolasci turista							<i>Tourist arrivals</i>
Ukupno	1 262 985	297 653	318 159	31 974	81 227	155 039	Total
Domaći	175 191	52 523	48 689	5 009	13 654	16 161	<i>Domestic</i>
Strani	1 087 794	245 130	269 470	26 965	67 573	138 878	<i>Foreigners</i>
Noćenja turista – ukupno	7964893	1 568 816	1 678 229	125 010	393 052	965 377	Tourist overnight stays – total
Noćenja domaćih turista	987033	232 638	213 065	21 447	58 847	76 848	Overnight stays of domestic tourists
Noćenja stranih turista	6 977 860	1 336 178	1 465 164	103 563	334 205	888 529	Overnight stays of foreigners
Albanija	189 074	28 954	33 052	2 521	11 049	8 166	<i>Albania</i>
Austrija	58 785	13 303	15 301	3 708	4 394	4 688	<i>Austria</i>
Belgija	48 063	13 150	9 840	206	4 692	4 704	<i>Belgium</i>
Bosna i Hercegovina	731 633	117 617	133 040	9 985	34 837	65 189	<i>Bosnia and Herzegovina</i>
Bugarska	18 967	5 432	5 618	1 529	2 028	1 418	<i>Bulgaria</i>
Češka Republika	165 050	24 020	25 155	231	3 901	20 791	<i>Czech Republic</i>
Danska	7 606	2 318	1 613	310	487	678	<i>Danmark</i>
Finska	6 370	2 589	1 927	204	337	1 269	<i>Finland</i>
Francuska	233 959	59 363	64 932	13 167	30 626	19 681	<i>France</i>
Grčka	6 974	2 928	2 879	485	298	1 109	<i>Greece</i>
Holandija	21 588	9 806	9 341	4 549	2 588	1 496	<i>Netherlands</i>
Hrvatska	66 161	18 262	22 419	2 740	5 057	9 757	<i>Croatia</i>
Italija	199 617	27 030	42 712	5 168	21 615	9 494	<i>Italy</i>
Mađarska	183 031	10 252	9 989	323	891	8 215	<i>Hungary</i>
Makedonija	163 961	24 998	29 256	3 233	6 267	13 884	<i>Macedonia</i>
Norveška	55 550	16 736	13 807	192	6 286	7 059	<i>Norway</i>
Njemačka	151 843	42 111	43 768	6 284	14 572	20 288	<i>Germany</i>
Poljska	84 053	34 666	36 069	1 901	11 564	21 892	<i>Poland</i>
Rumunija	84 838	12 169	15 662	1 249	1 585	11 489	<i>Romania</i>
Rusija	1 217 978	349 974	400 761	14 070	70 548	291 054	<i>Russia</i>
Slovačka	52 353	8 522	4 612	69	171	4 231	<i>Slovakia</i>
Slovenija	106 016	15 364	17 033	1 813	3 905	8 659	<i>Slovenia</i>
Srbija	2 097 051	298 365	323 173	14 365	56 652	221 743	<i>Serbia</i>
Švajcarska	29 117	4 372	4 197	269	766	2 858	<i>Switzerland</i>
Švedska	50 542	14 274	13 409	1 037	3 767	8 112	<i>Sweden</i>
Ukrajina	167 874	41 744	48 727	732	5 773	41 024	<i>Ukraine</i>
Velika Britanija	115 428	30 244	31 590	3 688	9 942	16 241	<i>Great Britain</i>
Ostale evropske zemlje	568 629	80 448	65 833	5 323	11 854	49 235	<i>Other European countries</i>
Izrael	19 729	4 882	6 402	888	1 291	3 844	<i>Israel</i>
Kanada	7 231	2 629	1 847	142	607	850	<i>Canada</i>
SAD	33 820	7 806	7 925	931	1 743	3 660	<i>USA</i>
Ostale vanevropske zemlje	35 149	11 850	14 750	2 251	4 112	5 751	<i>Other non-European countries</i>
Noćenja po vrstama mjesta – ukupno	7 964 893	1 568 816	1 678 229	125 010	393 052	965 377	Overnight stays by type of tourist resorts – total
Glavni grad	112 569	48 096	46 187	7 009	9 521	8 222	<i>Main administrative center</i>
Primorska	7 643 320	1 442 706	1 555 730	109 019	370 443	938 254	<i>Coastal</i>
Planinska	123 151	41 866	41 349	2 771	6 654	9 770	<i>Mountain</i>
Ostala turistička mjesta	83 896	35 374	33 485	5 916	5 986	8 223	<i>Other tourist resorts</i>
Ostala mjesta	1 957	774	1 478	295	448	308	<i>Other places</i>
Primorska mjesta							Coastal resorts
Bar	1 093 676	140544	224 156	18 658	41 547	123 942	<i>Bar</i>
Budva	3 438 875	699224	754 659	52 897	175 571	489 651	<i>Budva</i>
Kotor	255 185	28469	38 700	2 301	6 084	28 360	<i>Kotor</i>
Tivat	268 625	107504	91 451	9 135	15 492	50 154	<i>Tivat</i>
Ulcinj	790 309	122080	130 706	1 483	51 517	73 987	<i>Ulcinj</i>
Herceg Novi	1 796 650	344885	316 058	24 545	80 232	172 160	<i>Herceg Novi</i>

SAOBRAĆAJ, SKLADIŠTENJE I VEZE
TRANSPORT, STORAGE AND COMMUNICATIONS

Željeznički saobraćaj / Railway transport

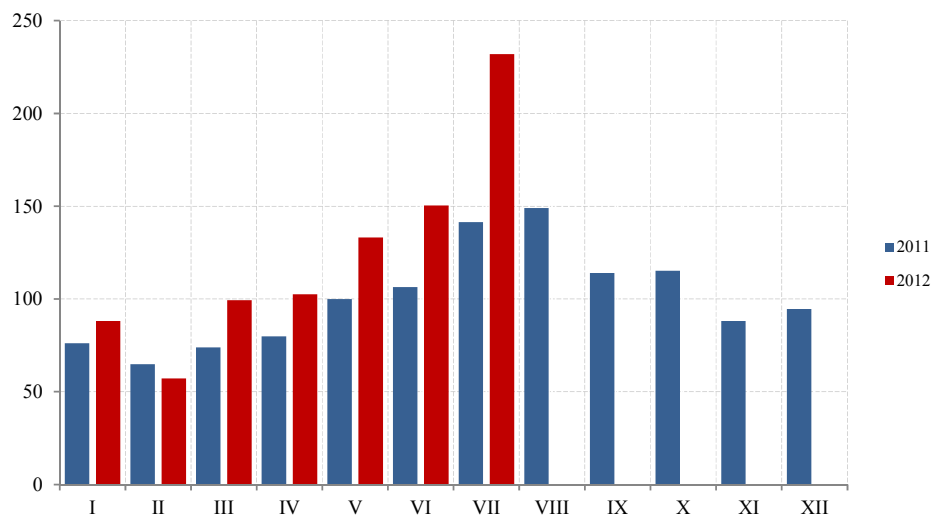
Ø 2011 = 100



	ŽELJEZNIČKI SAOBRAĆAJ / RAILWAY TRANSPORT					
	Putnički / Passenger			Robni / Goods		
	indeks <i>Index</i>	putnici u 000 <i>Passengers, thousands</i>	putnički km u 000 <i>Passenger kilometres in thousands</i>	Indeks <i>Index</i>	prevoz robe u 000 t <i>Goods in thousands tonnes</i>	tonski km u 000 <i>Tonne- kilometres in thousands</i>
2007	169,0	999	110 000	136,5	1 761	184 957
2008	192,0	1031	125 000	135,7	1 740	183 854
2009	152,4	852	99 200	74,2	854	100 546
2010	139,3	755	90 660	111,2	1 213	150 699
2011	100,0	692	65 100	100,0	1 050	135 522
Ø I - VII 2011	100,3	56	5 443	103,1	90	11 647
Ø I - VII 2012	86,6	62	4 696	58,6	58	6 614
2011						
VII	165,9	95	9 000	97,4	81	11 003
VIII	147,5	85	8 000	107,5	91	12 142
IX	110,6	67	6 000	115,8	99	13 080
X	73,7	49	4 000	88,8	77	10 033
XI	82,9	50	4 500	74,5	69	8 409
XII	82,9	50	4 500	91,5	81	10 330
2012						
I	68,2	53	3 700	55,0	55	6 212
II	13,4	34	729	36,8*	38	4 153
III	63,3	47	3 432	59,0	61	6 668
IV	70,6	49	3 828	66,8	64	7 542
V	85,0	60	4 611	56,2	58	6 350
VI	114,3	76	6 203	62,9	63	7 099
VII	191,2	115	10 370	73,2	66	8 272
I - VII 2012/I - VII 2011	86,3	111,0	86,3	56,8	64,0	56,8

SAOBRAĆAJ, SKLADIŠTENJE I VEZE
TRANSPORT, STORAGE AND COMMUNICATIONS

Drumski saobraćaj - Putnički / Road transport - passengers



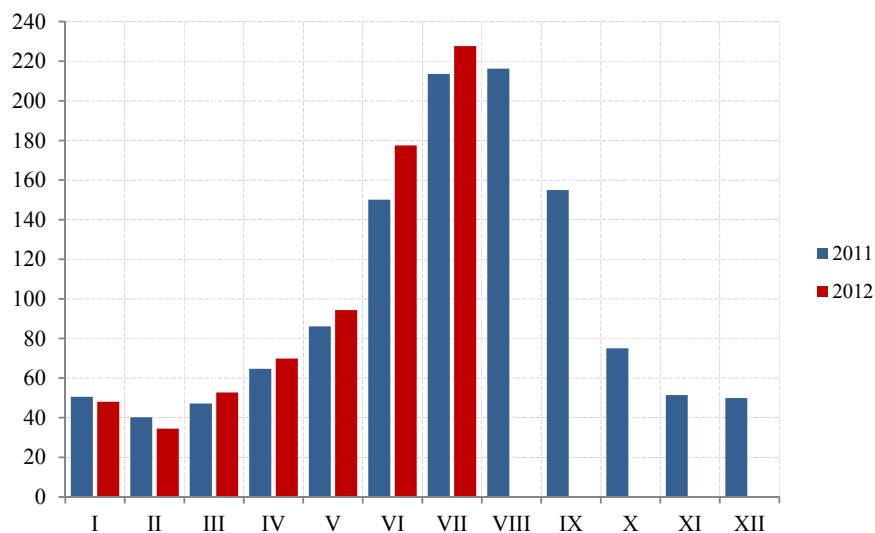
Ø 2011 = 100

	DRUMSKI SAOBRAĆAJ / ROAD TRANSPORT							
	PUTNIČKI / PASSENGERS				ROBNI / GOODS			
	indeks <i>Index</i>	putnici u 000 <i>Passengers, thous.</i>	putnički km u 000 <i>Passenger kilometres in thous.</i>	autobuski km u 000 <i>Buskilometres in thous</i>	indeks <i>Index</i>	roba u 000 tona <i>Goods in thousands tonnes</i>	tonski km u 000 <i>Tonne- kilometres in thous.</i>	kamionski km u 000 <i>Truck kilometres in thous.</i>
2007	176,2	5 738	141 247	17 630	89,6	2 131	91 786	16 269
2008	154,0	5 503	123 421	18 068	133,8	2 468	137 058	14 857
2009	127,1	5 536	101 928	16 272	175,0	1 724	179 288	11 667
2010	100,8	6 209	80 833	20 517	162,6	1 839	166 564	12 411
2011	100,0	6 240	80 166	18 700	100,0	1 247	102 465	12 108
Ø I - VII 2011	91,3	483	6 098	1 487	93,1	109	7 952	915
Ø I - VII 2012	123,2	432	8 232	1 500	61,1	38	5 220	1 030
2011								
VII	141,4	634	9 444	1 663	118,3	110	10 100	1 253
VIII	149,0	701	9 953	1 813	115,9	75	9 900	1 269
IX	114,0	622	7 617	1 718	105,1	109	8 973	1 161
X	115,2	543	7 694	1 703	102,8	96	8 781	1 252
XI	88,2	497	5 891	1 558	123,3	121	10 532	1 025
XII	94,6	496	6 323	1 500	100,9	81	8 614	999
2012								
I	88,2*	340	5 890	1 368	54,5	40	4 658	675
II	57,2	329	3 819	913	55,5	22	4 743	830
III	99,4	406	6 638	1 528	61,1	47	5 221	1 040
IV	102,5	422	6 849	1 556	63,6	46	5 427	920
V	133,1	425	8 892	1 549	61,7	47	5 266	1 713
VI	150,4	495	10 046	1 636	60,8	27	5 194	925
VII	231,9	605	15 493	1 951	70,6	38	6 029	1 108
I - VII 2012 / I - VII 2011	135,0	89,4	135,0	100,9	65,6	34,9	65,6	112,6

SAOBRAĆAJ, SKLADIŠTENJE I VEZE
TRANSPORT, STORAGE AND COMMUNICATIONS

Ø 2011 = 100

Vazdušni saobraćaj - putnički / Air transport - passengers



	GRADSKI SAOBRAĆAJ LOCAL TRANSPORT		VAZDUŠNI SAOBRAĆAJ, PROMET NA AERODROMIMA AIR TRANSPORT, TRAFFIC AT AIRPORTS		
	indeks Index	prevezeno putnika u 000 Passengers in thousands	PUTNIČKI / PASSENGERS		ROBNI / GOODS
			indeks Index	prevoz putnika Transport of passengers	prevoz robe u tonama Transport of goods in tonnes
2007	204,8	1 491	81,4	1 024 491	1 320
2008	212,5	1 547	88,1	1 109 095	1 490
2009	74,7	544	76,0	956 405	1 478
2010	81,0	590	95,8	1 205 536	2 159
2011	100,0	728	100,0	1 258 835	1 074
Ø I - VII 2011	91,8	56	93,2	97 763	105
Ø I - VII 2012	82,0	50	100,7	105 612	63
2011					
VII	65,9	40	213,6	224 056	72
VIII	70,9	43	216,3	226 862	66
IX	115,4	70	155,0	162 577	75
X	118,7	72	75,1	78 808	64
XI	125,3	76	51,4	53 912	61
XII	123,6	75	49,9	52 337	76
2012					
I	61,0	37	48,1	50 503	50
II	83,6	51	34,5	36 163	57
III	91,8	56	52,7	55 287	59
IV	94,0	57	69,9	73 352	58
V	92,3	56	94,4	99 073	64
VI	87,4	53	177,5	186 165	75
VII	60,7	37	227,6	238 739	78
I - VII 2012 / I - VII 2011	88,5	88,5	108,0	108,0	60,2

SAOBRAĆAJ, SKLADIŠTENJE I VEZE / TRANSPORT, STORAGE AND COMMUNICATIONS
POMORSKI SAOBRAĆAJ / MARINE TRANSPORT

	Prevoz robe / Transport of goods			Promet u lukama (u tonama) / Turnover in harbours (tonnes)				
	Indeks <i>Index</i>	u 000 t <i>In thous, tonnes</i>	tonske milje u hilj. <i>Tonne milles in thousands</i>	Indeks <i>Index</i>	ukupno <i>Total</i>	unutrašnji romet <i>Internal turnover</i>	izvoz ¹⁾ <i>Export</i>	uvoz ²⁾ <i>Import</i>
2007	280,4	785	408	118,4	2 071 310	1 825	791 509	1 280 327
2008	212,5	595	352	111,4	1 949 409	8 350	683 990	1 219 948
2009	193,2	541	273	84,6	1 481 069	-	613 696	829 491
2010	157,5	441	239	100,5	1 758 692	-	835 499	798 668
2011	100,0	280	197	100,0	1 749 982	-	758 193	960 360
Ø I - VII 2011	106,3	27	17	102,1	148 832		85 409	59 816
Ø I - VII 2012	87,5	12	14	81,2	118 384		41 832	75 431
2011								
VII	274,1	20	45	116,2	169 476	-	94 100	72 851
VIII	188,8	15	32	110,1	160 595	-	21 238	139 357
IX	103,6	22	17	77,6	113 145	-	41 169	71 934
X	85,3	16	14	87,4	127 403	-	39 068	85 810
XI	48,7	21	8	107,9	157 381	-	32 921	121 149
XII	60,9	16	10	102,6	149 636	-	25 931	123 398
2012								
I	31,2	14	5	148,7	216 883	-	36 532	180 351
II	25,0	12	4	52,7	76 823	-	25 274	51 542
III	73,1	14	12	98,8	144 078	-	73 146	67 291
IV	48,7	13	8	70,1	102 220	--	42 003	60 217
V	60,9	7	10	66,9	97 492	-	66 051	31 441
VI	103,6	5	17	73,0	106 427	-	16 482	85 746
VII	275,0	6	44	58,1	84 762	-	33 333	51 429
I - VII 2012 / I - VII 2011	85,5	45,7	85,5	79,5	79,5		49,0	126,1

¹⁾Tranzit utovar prikazan kod izvoza ²⁾Tranzit istovar prikazan kod uvoza / ¹⁾Transit loading presented in export, ²⁾Transit loading presented in import

P T T SAOBRAĆAJ / POSTAL, TELEGRAPH AND TELEPHONE (PTT) COMMUNICATIONS

	Poštanske usluge / Postal services				Telefonske usluge / Telephone services	
	pisma u 000 komada <i>Lletters in thousands pcs,</i>	paketi u 000 komada <i>Packages in thousands pcs,</i>	Preporučene pošiljke u 000 komada <i>Registered mail in thousands pcs,</i>	Tiskovine i ostalo, u 000 komada <i>Other printed papers in thousands pcs,</i>	fiksna telefonija <i>Fixed telephony</i>	mobilna telefonija <i>Mobile telephony</i>
					minuti u 000 <i>Minutes in thous,</i>	minuti u 000 <i>Minutes in thous,</i>
2007	18 291	23	3 667	642	864 471	660 168
2008	20 521	25	4 227	930	650 567	1 027 704
2009	21 564	25	4 106	681	513 213	1 166 274
2010	20 763	25	4 171	642	380 585	1 262 626
2011	20 488	29	4 273	594	423 869	1 803 764
Ø I - VII 2011	1 741	2	343	50	34 364	141 512
Ø I - VII 2012	1 608	3	355	40	34 642	163 337
2011						
VII	1 698	3	342	54	39 901	185 191
VIII	1 649	2	325	52	39 367	187 402
IX	1 718	2	368	51	36 121	163 111
X	1 676	3	379	43	36 038	158 061
XI	1 637	3	408	50	34 860	148 112
XII	1 622	3	391	45	36 938	156 493
2012						
I	1 509	1	299	47	32 962	147 117
II	1 548	2	358	39	36 455	152 250
III	1 565	3	400	42	35 147	159 155
IV	1 527	3	345	42	33 520	155 360
V	1 680	3	328	38	34 319	166 861
VI	1 725	3	375	37	34 543	175 872
VII	1 705	3	383	38	35 551	186 745
I - VII 2012 / I - VII 2011	92,4	112,5	103,6	80,2	100,8	115,4

DEPOZITI STANOVNIŠTVA / DEPOSITS BY HOUSEHOLDS

U mil. EUR.

In mill EUR

	Depoziti po videnju <i>Demand deposits</i>	Oročeni depoziti / <i>Time deposits</i>					Ukupno <i>Total</i>
		do 3 mjeseca <i>Up to 3 months</i>	od 3 mjeseca do godinu dana <i>From 3 months to 1 years</i>	od 1 do 3 godine <i>From 1 to 3 years</i>	preko 3 godine <i>Over 3 years</i>	ukupno <i>Total</i>	
2010							
I	260,2	163,3	295,6	93,5	15,4	567,8	828,0
II	263,6	162,3	306,1	93,5	13,7	575,6	839,2
III	272,9	165,8	306,4	90,4	14,3	576,9	849,7
IV	278,4	162,7	307,0	91,6	14,2	575,4	853,9
V	292,0	159,9	305,9	94,2	14,3	574,3	866,3
VI	287,6	163,3	303,4	99,4	14,6	580,7	868,3
VII	309,7	170,1	302,4	101,0	14,8	588,3	898,0
VIII	298,3	174,4	311,0	105,9	15,7	607,0	905,3
IX	301,1	171,5	317,3	105,8	16,7	611,3	912,4
X	300,6	149,5	347,6	109,1	17,1	623,2	923,8
XI	302,8	145,8	364,5	108,0	18,7	637,0	939,8
XII	314,6	135,3	371,1	112,1	18,7	637,1	951,7
2011							
I	304,5	140,7	375,3	104,6	18,7	639,3	943,8
II	304,0	144,1	374,3	105,5	19,9	643,8	947,8
III	303,6	144,6	370,7	113,7	21,3	650,3	953,9
IV	319,0	146,2	369,2	115,3	21,6	652,2	971,1
V	319,6	143,7	369,7	121,1	22,3	656,8	976,4
VI	318,4	146,8	364,6	127,9	24,5	663,9	982,3
VII	329,6	153,1	361,5	135,0	25,7	675,3	1005
VIII	335,5	152,3	364,1	143,5	26,1	686,1	1 005,0
IX	340,0	145,5	370,3	152,4	26,7	694,9	1 034,9
X	332,8	142,8	371,5	152,1	23,2	689,6	1 022,4
XI	330,3	138,0	377,4	156,3	24,4	698,0	1 026,4
XII	337,2	130,2	385,9	155,5	24,6	696,2	1 033,4
2012							
I	323,4	121,7	367,4	187,3	24,9	701,3	1 024,7
II	332,0	122,3	364,2	191,6	24,1	702,1	1 034,1
III	325,6	129,1	365,4	190,1	23,8	708,4	1 034,0
IV	328,0	127,2	376,0	189,9	23,8	716,8	1 044,8
V	325,0	123,4	385,6	185,8	23,5	718,3	1 043,3

IZVOR: Centralna banka Crne Gore
1) Stanje na 31. XIISOURCE: Central Bank of Montenegro
1) Balance on 31 December

PLATNI BILANS CRNE GORE¹⁾ u hilj. EUR/ BALANCE OF PAYMENTS OF MONTENEGRO¹⁾ EUR thous

Kvartali Quarters	A Ukupno Total	TEKUĆI RAČUN / Current account							
		1 (1.1 – 1.2) Roba / Goods		2 (2.1 – 2.2) Usluge / Services		3 (3.1 – 3.2) Dohoci / Income		4 (4.1 – 4.2) Tekući transferi Current transfers	
		izvoz Export	uvoz Import	prihodi Revenues	rashodi Expenditures	prihodi Revenues	rashodi Expenditures	prihodi Revenues	rashodi Expenditures
		(1+2+3+4)	1.1	1.2	2.1	2.2	3.1	3.2	4.1
2009	-881 293	296 313	1 617 891	680 487	330 954	162 770	157 395	117 681	32 304
I	-254 768	76 509	344 761	55 170	71 686	40 917	26 731	26 402	10 587
II	-289 751	57 904	405 890	125 505	84 602	40 985	45 810	28 183	6 025
III	-12 995	80 020	430 177	428 541	89 708	38 640	62 301	29 517	7 528
IV	-323 780	81 880	437 062	71 271	84 985	42 229	22 553	33 580	8 165
2010	-764 235	356 626	1 623 791	747 024	336 763	165 802	187 540	146 316	31 908
I	-240 332	60 339	305 224	50 475	74 282	38 431	33 476	30 384	6 978
II	-263 750	94 843	435 244	138 331	87 600	39 953	42 873	36 214	7 374
III	14 403	93 832	461 355	472 367	91 644	42 082	68 295	35 789	8 375
IV	-274 556	107 612	421 968	85 851	83 238	45 336	42 897	43 929	9 181
2011 (p)	-633 781	476 552	1 782 649	847 170	316 785	192 317	166 553	154 674	38 506
I	-186 922	115 682	345 242	61 253	65 793	46 032	24 509	33 858	8 203
II	-253 812	109 954	479 039	155 655	73 551	47 550	42 995	39 320	10 705
III	69 042	123 069	509 919	534 837	90 714	48 157	63 453	36 614	9 549
IV	-262 089	127 847	448 449	94 425	86 726	50 578	35 597	44 882	10 049

/nastavak /

/ continued /

Kvartali Quarters	B Ukupno Total	KAPITALNI I FINANSIJSKI RAČUN / CAPITAL AND FINANCIAL ACCOUNT					promjena rezervi CBCG Change in CBM reserves	Neto greške i omaške Net errors and omissions
		račun kapitala Capital account	2 (2.1+2.2+2.3+2.4) Finansijski račun / Financial account			2.5		
			direktno investicije-neto Direct investments - net	portfolijske investicije-neto Portfolio investments - net	ostale investicije-neto Other investments - net			
(1+2)	1	2.1	2.2	2.3	2.5	(A+B)		
2009	528 028	1 959	1 066 497	-41 851	-413 898	-84 679	368 301	
I	214 032	-3	90 273	-10 469	72 464	61 768	43 946	
II	179 927	1 995	241 613	-18 651	-57 929	12 899	113 593	
III	-171 068	-39	592 297	-3 929	-551 752	-207 644	188 053	
IV	305 136	6	142 315	-8 802	123 319	48 298	22 708	
2010	370 945	-495	552 107	188 208	-352 291	-16 585	408 355	
I	195 813	-319	138 228	-1 731	4 839	54 796	47 344	
II	131 578	46	185 028	1 114	-95 297	40 687	136 207	
III	-245 651	-52	89 288	188 216	-354 379	-168 725	235 530	
IV	289 204	-170	139 563	609	92 546	56 657	-10 726	
2011(p)	280 538	-2 995	389 056	163 597	-383 444	114 323	353 242	
I	157 762	-236	116 078	14 079	-79 607	107 447	29 160	
II	140 045	-24	67 479	161 523	13 442	-102 375	113 767	
III	-289 436	410	87 646	-4 783	-415 422	42 714	220 393	
IV	272 167	-3 145	117 853	-7 222	98 143	66 538	-10 078	

¹⁾ IZVOR: Centralna banka Crne Gore¹⁾ SOURCE: Central Bank of Montenegro

METODOLOŠKA OBJAŠNJENJA**STANOVNIŠTVO****Izvori podataka**

Podaci o rođenim i umrlim licima prikupljaju se iz matičnih registara rođenih i umrlih za koje je nadležno Ministarstvo unutrašnjih poslova i javne uprave.

Podaci o zaključenim brakovima prikupljaju se od nadležnih organa lokalne uprave.

Podaci o razvedenim brakovima prikupljaju se od sudova nadležnih za razvod braka.

Podaci o unutrašnjim migracijama prikupljaju se iz registara za koje je nadležno Ministarstvo unutrašnjih poslova i javne uprave.

Obuhvatnost

Podaci o stanovništvu obuhvataju broj rođenih, umrlih i vjenčanih razvedenih i preseljenih lica, registrovanih u nadležnim organima.

ZAPOSLENOST I ZARADE**Zaposlenost**

Podaci o godišnjem i mjesečnom broju zaposlenih dobijaju se na osnovu evidencija koje su regulisane Zakonom o evidencijama u oblasti rada i zapošljavanja ("Sl.list RCG", br.69/03), a vode se u Centralnom registru Poreske uprave (CRPO), koje Zavod za statistiku redovno preuzima od istih.

Obuhvatnost

Ovim evidencijama obuhvaćeni su zaposleni u preduzećima, ustanovama i organizacijama svih oblika svojine kao i strani državljani zaposleni u našoj zemlji.

Ne smatraju se zaposlenima lica koja rade po ugovoru o djelu ili po ugovoru o obavljanju privremenih i povremenih poslova.

Podaci o nezaposlenim licima obuhvataju sva lica koja su kod Zavoda za zapošljavanje registrovana kao nezaposlena.

Definicije

Pod pojmom zaposleni podrazumijevaju se sva lica koja imaju zasnovan radni odnos sa preduzećem ustanovom ili organizacijom ili individualnimposlodavcem bez obzira da li su radni odnos zasnovali na neodređeno ili određeno vrijeme i da li rade puno ili kraće od punog radnog vremena. Od 1. januara 2009. godine u ukupan broj zaposlenih u Crnoj Gori ulaze i zaposleni stranci na osnovu čl1 Zakona o zapošljavanju i radu stranaca ("Sl.list CG", br. 22 od 02.04.2008.godine), a stupio na snagu 01. januara 2009.godine, stranac se može zaposliti, odnosno, raditi u Crnoj Gori pod uslovima utvđenim zakonom, kolektivnim ugovorom, potvrđenim i objavljenim međunarodnim ugovorom i opšte prihvaćenim pravilima međunarodnog prava."

METHODOLOGICAL EXPLANATIONS**POPULATION****Data sources**

Data on born and dead persons are collected from the Registry Offices of born and dead which is under the jurisdiction of the Ministry of Internal Affairs and Public Administration

Data on marriages are collected by the authorities of local governments.

Information on divorces are collected from the competent courts for divorce.

Data on internal migrations are collected from the Register which is under the jurisdiction of Ministry of Internal Affairs and Public Administration.

Coverage

Data on population include the number of births, deaths and marriages, divorced and resettled persons registered in the competent authorities.

EMPLOYMENT AND EARNINGS**Employment**

The data on annual and monthly number of employees are received on the basis of the records regulated by the Law on Records in the Area of Labour and Employment (Official Gazette of the Republic of Montenegro 69/03), kept by the Central Register of Tax Administration (CRTA), and regularly used by the Statistical Office of Montenegro.

Coverage

The above mentioned records comprise employees in enterprises, institutions and organization of all types of ownership, as well as foreign citizens employed in our country.

Persons engaged on the basis of temporary contract or contract for performing temporary and occasional activities are not considered as employees.

The data on unemployed persons include the persons registered at the Employment Agency of Montenegro under the unemployed category.

Definitions

The term "employees" refers to all persons being employed in enterprises, institutions, organizations or by self-employed individuals no matter whether their employment status is based on a permanent or temporary contract and whether they work on a full-time or part-time basis. From the 1st January 2009 in the total number of employees enter also employed foreigners according to the article 1 of the Law on Employment and work of the foreigners (Official Gazette of Montenegro, number 22 from 2nd April, 2008), which took effect on the 1st January 2009 "strangers can be employed, i.e. work in Montenegro under condition established in Law, collective contract, confirmed and published international contract and generally accepted regulation of international Law".

Nezaposleni**Definicije**

Podaci o broju nezaposlenih lica preuzeti su od Zavoda za zapošljavanje i obuhvataju samo lica koja su registrovana kod ove službe.

U grupi „lica koja traže zaposlenje” obuhvaćena su lica shodno članu 4 Zakona o zapošljavanju, stav prvi: „nezaposlenim licem, u smislu ovoga Zakona, smatra se lice od 15-65.godina života koje se nalazi na evidenciji Zavoda za zapošljavanje Crne Gore (u daljem tekstu: Zavod) i aktivno traži zaposlenje, kao i strani državljanin ili lice bez državljanstva, koji ima odobrenje za stalno nastanjenje i odobrenje za zasnivanje radnog odnosa u Crnoj Gori”.

U grupi „lica koja primaju novčanu naknadu” obuhvaćena su lica koja shodno članu 48 Zakona o zapošljavanju Crne Gore, stav prvi: „pravo na novčanu naknadu ostvaruje osiguranik kojem je u smislu Zakona o radu prestao radni odnos bez njegovog zahtjeva, saglasnosti ili krivice, a koji je bio u radnom odnosu kod jednog ili više poslodavaca sa punim radnim vremenom najmanje 9 mjeseci neprekidno ili 12 mjeseci sa prekidima u posljednjih 18 mjeseci (u daljem tekstu: staž osiguranja), ako se prijavi Zavodu u roku od 30 dana od dana prestanka radnog odnosa”.

U grupi „nezaposlene osobe” koje su se tokom izvještajnog mjeseca prijavile na evidenciju Zavoda za zapošljavanje Crne Gore obuhvataju grupe novoprijavljenih lica”:

- Prvi put, nema zapošljavanja – odnosi se na lica koja su se prvi put prijavila na evidenciju Zavoda, a do tada nijesu bila zapošljavana;
- Prvi put, ima zapošljavanja – lica koja su se prvi put prijavila na evidenciju Zavoda, a do tada nijesu bila zapošljavana;
- Nije prvi put, nema zapošljavanja- lica koja su se više puta prijavljivala na evidenciju Zavoda, a nijesu bila zapošljavana;
- Nije prvi put, ima zapošljavanja – lica koja su se više puta prijavljivala na evidenciju Zavoda, a bila su zapošljavana;

U grupi „prestanak vođenja evidencije“ obuhvaćena su lica koja shodno članu 86 Zakona o zapošljavanju, stav prvi: „evidencija o nezaposlenom licu prestaje da se vodi ako:

1. zaključi ugovor o radu sa punim radnim vremenom; se odjavi iz evidencije nezaposlenih lica;
2. odbije uključivanje ili ne izvršava obaveze utvrđene ugovorom o uključivanju u program aktivne politike zapošljavanja;
3. postane vlasnik ili većinski suvlasnik preduzeća;
4. postane preduzetnik;
5. odbije odgovarajuće zaposlenje;
6. nije dalo tačne podatke o ispunjavanju uslova za sticanje statusa nezaposlenog lica;
7. navršši 65 godina života;
8. ostvari pravo na starosnu ili invalidsku penziju;
9. ostane potpuno nâspособan za rad;
10. ode na izdržavanje kazne zatvora u trajanju dužem od šest mjeseci;

Unemployed**Definitions**

Data about unemployed persons are taken from the Employment Agency and include only persons registered at the Agenc.

The group “persons looking for employment” includes persons defined according to the article 4, par. 1 of the Law on Employment as: “an unemployed person, according to this Law, is a person aged 15-65 which is in the records of the Employment Agency of Montenegro (furthermore: EAM) and is actively looking for employment, as well as a foreigner or a person without citizenship, who has the permission for permanent residence as well as the permission for starting work in Montenegro”.

The group “persons receiving social benefits” includes persons who, according to the article 4, par. 1 of the Law on Employment: ‘receive the monetary benefit for stopped working without person’s request, compliance or guilt, and who was working for one ore more employers the full working time for at least 9 months without a break or 12 months with breaks in the last 18 months (furthermore: duration of insurance), if he/she reports to the EAM within 30 days of stopping to work.

The group “unemployed persons“ who reported themselves to the records of the Employment Agency of Montenegro within the reporting month includes the groups of newly reported persons:

- First time, no employment– refers to persons who are reported for the first time in the records of EAM, and were not previously employed;
- First time, with employment – persons who are reported for the first time in the records of the EAM, and used to be employed;
- Not-first time, no employment – persons who reported to the records of EAM several times, and were not employed;
- Not-first time, no employment persons who reported to the records of EAM several times, and used to be employed;

The group “stopped keeping records” includes persons who, according to the article 86, refer to the par. 1 of the Law on Employment: “records on the unemployed person is stopped to be kept if:

1. the person signs contract on work with full working time; is signed off from the records of the unemployed persons;
2. refuses inclusion or does not perform obligations specified in the agreement on the inclusion in the programme of active employment policy;
3. becomes the owner or major co-owner of an enterprise;
4. becomes an entrepreneur;
5. refuses appropriate employment;
6. did not give correct data on meeting conditions for getting the unemployment status
7. is 65 years old;
8. gets right to the old-age and survivor pensions;
9. is completely incapable to work;
10. is serving the imprisonment punishment longer than 6 months;

11. aktivno ne traži zaposlenje;
12. je radno angažovano suprotno propisima o radnim odnosima („rad na crno“);
13. postane osiguranik – zemljoradnik, u skladu sa Zakonom o penzijskom i invalidskom osiguranju“.

ZARADE

Izvori podataka

Podaci o prosječnim zaradama prikazuju zarade isplaćene u mjesecu i dobijeni su iz redovnog mjesečnog istraživanja Mjesečni izvještaj o zaposlenim i zaradama (obrazac RAD-1).

Obuhvatnost

Istraživanjem su obuhvaćena preduzeća, ustanove, zadruge ili organizacije, svih oblika svojine kao i njihove jedinice u sastavu, po organizaciono teritorijalnom principu, počev od nivoa opštine.

Definicije

„Zarada zaposlenog je bruto zarada koja obuhvata zaradu za obavljani rad i vrijeme provedeno na radu, uvećanu zaradu, naknadu zarade i druga lična primanja, koja podležu plaćanju poreza na dohodak fizičkih lica, utvrđena zakonom, kolektivnim ugovorom i ugovorom o radu,“ Član 78 Zakona o radu („Sl.list CG“, br. 49/08) i član 1 Zakona o izmjenama i dopunama Zakona o doprinosima za obavezno socijalno osiguranje („Sl.list CG“, br. 79 od 23. decembra 2008. godine).

Zarada se uvećava u skladu sa kolektivnim ugovorom i ugovorom o radu za: rad duži od punog radnog vremena; noćni rad; rad u dane državnih i vjerskih praznika koji su zakonom utvrđeni kao neradni dani; minuli rad i u drugim slučajevima utvrđenim kolektivnim ugovorom i ugovorom o radu.

Prosječna zarada (bruto) izračunava se tako što se ukupno isplaćena masa zarada u mjesecu dijeli sa brojem zaposlenih na koje se odnose izvršene isplate.

Zaradu bez poreza i doprinosa (neto) čini zarada (bruto) umanjena za poreze i doprinose na teret zaposlenog.

Indeks realne prosječne zarade bez poreza i doprinosa (neto) predstavlja odnos između indeksa nominalne prosječne zarade bez poreza i doprinosa (neto) i indeksa potrošačkih cijena.

CIJENE

CIJENE PROIZVOĐAČA INDUSTRIJSKIH PROIZVODA

Pod prodajnom cijenom proizvođača industrijskih proizvoda podrazumijeva se cijena po kojoj proizvođači prodaju svoje proizvode u najvećim količinama nadomaćem tržištu. U cijenu ulazi regres koji ostvaruje prodavac a odbija se rabat, popust, kasa skonto i sl, ako ih prodavac odobrava kupcima. U cijenu ne ulazi porez na dodatu vrijednost.

11. is not actively looking for employment;
12. is working contrary to the regulations on labour (“unregistered work”);
13. becomes insured by agriculture, in compliance with the Law on pension and disability insurance.

WAGES

Data sources

The data on average wages present wages paid out in a month, and are obtained from regular monthly survey Monthly report on employees and their earnings (questionnaire RAD-1).

Coverage

The survey covers enterprises, institutions, cooperatives or organizations as well as their composite units of all kinds of ownership, by organizational and territorial principle, starting from the level of municipality.

Definitions

Wage of the employee is the gross earning that is consisted of earning made for work performed and time spent at work, increased earning, remuneration of earnings and other personal incomes, which are subject to income tax of natural persons, and it is determined by collective agreement and the agreement on the work,“ Article 78 of the Law on work (“Official Gazette of Montenegro”, number 49/08) and article 1 of the Law on Amendments to the Act on contributions for compulsory social insurance (“Official Gazette of Montenegro”, number 79 of 23rd December, 2008).

Earnings increases in accordance with the collective agreement and the agreement on the work for: work longer than full working hours, night work, work in the days of national and religious holidays that are fixed by law as non-working days, past performance in other cases established by collective agreement and the agreement on work.

Calculation of the average gross earnings is done so that the total sum of all monthly earnings is divided by the number of employees to whom the paid earnings refer.

Net salaries and wages are tax and contributions deducted (gross) salaries and wages.

Index real average wage without taxes and contributions is the relationship between indices of nominal average wage without taxes and contributions(net), and the index of consumer prices.

PRICES

PRODUCER PRICES OF INDUSTRIAL PRODUCTS

Producer prices of industrial products is the price according to which the producers sell their products in the most numerous quantities on the domestic market. The price also includes the regress achieved by the producer, and deduces the rebate, discounts, cash skonto, etc., if the producer approves them to the buyer. The price does not include value added tax.

Ove cijene prikupljaju se mjesečnim izvještajima koje neposredno dostavljaju izabrana preduzeća za oko 250 industrijskih proizvoda. Izbor industrijskih preduzeća izvršen je prema njihovom učešću u ukupnoj realizaciji određene oblasti.

Prosječne mjesečne cijene računaju se ponderisanjem tekućih mjesečnih cijena odgovarajućih proizvoda, a godišnje prosječne cijene proizvođača industrijskih proizvoda predstavljaju neponderisani prosjek mjesečnih cijena.

Indeksi cijena izračunavaju se ponderima na bazi podataka o realizaciji industrijske proizvodnje. Svake godine vrši se korekcija pondera, a novi ponderi izračunavaju se svake pete godine.

Indeksi cijena proizvođača industrijskih proizvoda preračunavaju se početkom svake godine na prethodnu godinu kao baznu.

POTROŠAČKE CIJENE

Potrošačke cijene su cijene po kojima trgovina na malo, individualni proizvođači i vršioци usluga prodaju svoje proizvode i usluge krajnjim potrošačima, uključujući sve poreze i takse koje se plaćaju u prometu na malo.

Potrošačke cijene prate se u četiri grada Crne Gore: Podgorici, Nikšiću, Kotoru i Pljevljima, koji predstavljaju veće tržišne centre.

Cijene industrijsko-neprehrambenih proizvoda snimaju se jedanput mjesečno u periodu od 3. – 10-og, industrijsko-prehrambenih proizvoda od 11 - 14-og, usluga od 14 – 16-og, a cijene poljoprivrednih proizvoda od 15 – 21-og u mjesecu.

Prosječne mjesečne cijene za grad kod svih proizvoda i usluga, računaju se neponderisanom geometrijskom sredinom, dok se prosječne mjesečne cijene za Crnu Goru računaju na bazi prosječnih cijena iz četiri grada koje se ponderišu strukturom potrošnje domaćinstava.

Prosječne godišnje potrošačke cijene predstavljaju neponderisani prosjek cijena za dvanaest mjeseci.

Početkom svake godine vrši se korektura pondera na bazi rasta potrošačkih cijena. Indeksi potrošačkih cijena preračunavaju se početkom svake godine na prethodnu godinu kao baznu.

POLJOPRIVREDA

Agromonetarna statistika

Izvori podataka

Podaci o prodaji i otkupu proizvoda poljoprivrede, šumarstva i ribarstva prikupljaju se mjesečnim izvještajima o realizaciji poljoprivrednih proizvoda sopstvene proizvodnje poljoprivrednih preduzeća i zemljoradničkih zadruga i mjesečnim izvještajem o otkupu poljoprivrednih proizvoda od individualnih gazdinstava.

These prices are collected through the monthly surveys submitted directly by the chosen enterprises for about 250 industrial products. The list of industrial enterprises is done on the basis of their participation in the total realization of certain area.

Average monthly prices are calculated by weighting the current monthly prices of corresponding products, and annual average producer prices of industrial products present the un-weighted average of the monthly prices.

Price indexes are calculated with weights based on the data on the total realization of industrial production. The correction of weights is done every year, and the new weights are calculated every five years.

Indices of producer prices of industrial products are recalculated in the beginning of each year using the previous year as the base year.

CONSUMER PRICES

Consumer prices are the prices at which the retail shop, custom manufacturers and service providers sale their products and services to consumers, including all taxes and fees that are paid in the small.

Consumer prices are monitored in the four cities of Montenegro: Podgorica, Niksic, Pljevlja and Kotor, which represent major market centers.

Prices non-industrial products are recorded once a month for a period of 3 - 10 th, industrial - food products from 11 - 14 th, provider of 14-16-og, and the prices of agricultural products 15-21-th of the month.

Average monthly prices for the city for all products and services are calculated by non-weight geometric mean, while the average monthly prices for Montenegro calculated based on average price in the four cities that weighted by structure of household consumption.

Average annual consumer prices represent the average non-weight average prices for twelve months.

Beginning of each year is done proofreading weights on the basis of consumer price growth. Consumer price converted at the beginning of each year to the previous year as a base.

AGRICULTURE

Agro-monetary statistics

Sources of data

Data about sales and buy out of products in agriculture, forestry and fishery are collected through monthly reports on realization of agricultural products of own production of agricultural enterprises and cooperatives and through monthly report on buying out of agricultural products from individual holdings.

Obuhvatnost

Mjesečnim izvještajima o prodaji i otkupu proizvoda poljoprivrede, šumarstva i ribarstva obuhvaćena su poljoprivredna preduzeća, zemljoradničke zadruge kao i druga preduzeća koja su ovlašćena da vrše otkup proizvoda od individualnih gazdinstava u cilju dalje prerade ili prodaje.

Definicije

Podaci o prodaji i otkupu proizvoda poljoprivrede, šumarstva i ribarstva obuhvataju vrijednost prodaje proizvoda iz sopstvene proizvodnje preduzeća i zadruga kao i otkup vrijednosti proizvoda od individualnih gazdinstava, koje vrše zato ovlašćene organizacije u cilju dalje prerade ili prodaje.

ŠUMARSTVO**Izvori podataka i obuhvatnost**

Podaci se prikupljaju mjesečnim izvještajem ŠUM-22. Ovim izvještajem obuhvaćena su šumarska i druga preduzeća koja u državnim šumama vrše proizvodnju šumskih sortimenata, bez obzira da li im je proizvodnja šumskih sortimenata osnovna djelatnost ili nije.

Definicije

Indeks fizičkog obima iskorišćavanja šuma obračunava se na osnovu podataka o proizvodnji šumskih sortimenata, prema nomenklaturi proizvoda i ponderacionih koeficijenata. Količine predstavljaju neto drvenu masu sortimenata izraženu u kubnim metrima. Za izračunavanje indeksa proizvodnje šumskih sortimenata kao koeficijenti ponderacije koriste se prosječne prodajne cijene proizvoda.

INDUSTRIJA**Izvori podataka**

Prikazani podaci prikupljaju se mjesečnim izvještajima industrije na obrascu IND-1.

Obuhvatnost

Mjesečnim izvještajem industrije obuhvataju se sva preduzeća kao i njihovi djelovi koji obavljaju industrijsku djelatnost, odnosno koji su prema Klasifikaciji djelatnosti razvrstani u sektore: Vajenje rude i kamena. Preradjivačka industrija i Proizvodnja i snabdijevanje električnom energijom, gasom i vodom. Preduzeća neindustrijskih djelatnosti su izvještajne jedinice ako u svom sastavu imaju jedinicu koja se bavi industrijskom djelatnošću.

Nomenklatura

Proizvodnja se iskazuje prema Nomenklaturi industrijskih proizvoda, koju čine industrijski proizvodi i usluge razvrstane po djelatnostima u kojima su proizvedeni.

Coverage

Monthly survey on sales and buying out of products in agriculture, forestry and fishing covers agricultural enterprises, agricultural cooperatives, as well as other enterprises authorized to do the buying out of products from individual holdings for future processing or sale.

Definitions

Data on sales and buying out of products in agriculture, forestry and fishing cover the value of sale of products from own production of enterprises and cooperatives as well as the buying out of value of products from individual holdings, performed by authorized agencies for further processing or sale.

FORESTRY**Data sources and coverage**

The data are collected on the basis of the monthly survey ŠUM-22. This report covers forestry and other enterprises dealing with production of forest assortments in state forests, disregarding if forest assortments production is their basic activity or not.

Definitions

The physical volume index of forests exploitation is calculated on the basis of data on the production of forest assortments, according to the present nomenclature of products and weights coefficients. Quantities represent net wood mass of assortments expressed in cubic meters. In order to calculate the index of forest assortments production, average purchase prices are used as weighting coefficients.

INDUSTRY**Sources of data**

The shown data are collected by monthly surveys (through the questionnaire IND-1).

Coverage

Monthly industry survey includes all enterprises, as well as their parts, performing the industrial activity, i.e. those that are according to the Classification of Activities classified into the following sectors: Mining and quarrying, Manufacturing, Electricity, gas, and water supply. Enterprises of non-industrial activities represent reporting units if they have in their structure a unit dealing with industrial production.

Nomenclature

The production is presented according to the Nomenclature of industrial products, including industrial products and services structured according to the activities in which they were produced.

Indeksi

Indeks fizičkog obima industrijske proizvodnje formiran je na osnovu podataka o količinama proizvoda i ponderacionog sistema. Podaci o količinama daju se prema Nomenklaturi proizvoda i sirovina.

Za obračun indeksa fizičkog obima industrijske proizvodnje ponderi izražavaju prosječnu dodatu vrijednost po jedinici proizvoda.

GRADEVINARSTVO**Izvor podataka i obuhvat**

Prikazani podaci prikupljaju se tromjesečnim izvještajem građevinarstva GRAD-31, kojim su obuhvaćena preduzeća iz oblasti građevinarstva, kao i jedinice koje obavljaju građevinsku djelatnost a nalaze se u sastavu negrađevinskih preduzeća. Podaci se prikupljaju od preduzeća iz Crne Gore kao i poslovnih jedinica stranih preduzeća koja obavljaju građevinsku djelatnost u Crnoj Gori.

Definicije

Vrijednost izvršenih građevinskih radova izražena je u tekućim cijenama i obuhvata sav ugrađeni građevinski materijal i utrošeni rad. Podaci o vrijednosti izvršenih građevinskih radova daju se na osnovu privremenih situacija koje ispostavljaju izvođači radova. U vrijednost nisu uključeni troškovi nabavke zemljišta, projektovanja, nadzora i PDV-a. Podaci o vrijednosti izvedenih radova odnose se na radove izvedene u izvještajnom periodu na završenim i nezavršenim građevinama.

Broj radnika – Obuhvata sve radnike koji na gradilištima obavljaju građevinske, instalaterske i završne radove, bez obzira na kvalifikaciju, vrstu radnog odnosa (ugovor o radu, ugovor o djelu, iznajmljeni radnici itd.) i dužinu rada na gradilištima. Nijesu uključeni zaposleni koji rade na inženjersko-tehničkim, administrativnim i rukovodećim poslovima.

Izvršeni efektivni časovi rada - obuhvataju stvarno odrađene časove radnika angažovanih na gradilištima u redovnom radnom vremenu kao i u prekovremenim satima.

Nove narudžbe – predstavljaju ukupnu vrijednost ugovorenih radova između proizvođača i treće strane na osnovu zaključenog ugovora.

SPOLJNA TRGOVINA**Izvori i metodi prikupljanja podataka**

Izvor podataka za statistiku spoljne trgovine je Jedinствена Carinska Isprava o izvozu i uvozu robe, koju prilikom carinjenja robe, u ime preduzeća, podnose carinarnicama špediterska preduzeća koja imaju dispoziciju carinskog obveznika.

Obuhvatnost

Pri izvozu obuhvata se sva roba koja potiče iz domaće odnosno proizvodnje iz unutrašnjeg robnog prometa uključujući i tzv, nacionalizovanu robu (roba koja je bila uvezena i ocarinjena, pa se u nepromijenjenom ili doradenom stanju izvozi kao roba porijekla iz Crne Gore na strano tržište).

Indices

Index of physical scope of industrial production is formed on the basis of data on product quantities and weighting system.

The data are provided according to the Nomenclature of products and raw materials. In the calculation of the index of physical scope of industrial production, the weights express the average value added per product unit,

CONSTRUCTION**Source of data and coverage**

Presented data are collected through a quarterly survey in construction GRADJ-31, which include enterprises in construction, as well as units performing the activity in construction and are within non-construction enterprises. Data are collected from enterprises from Montenegro as well as the business units of foreign enterprises performing construction activity in Montenegro.

Definitions

Value of finalized construction works is given at current prices and includes all built material and performed work. Data about the value of finalized construction works is given on the basis of temporary situations given by contractors. The value does not include costs of buying the land, engineering, monitoring and VAT. The data on value of finalized work refer to works performed in the reporting period on finished and non-finished construction sites.

Number of workers – Includes all workers who at the construction site perform the construction, installation and final works, no matter to qualification, the type of working contract (contract on work, contract on task, rented workers, etc.) and the duration of work at the construction site. It does not include employees working on engineering-technical, administrative and managerial positions.

Effective working hours – include really performed working hours of workers engaged in the regular working hours, as well as overtime work.

New orders – present the total value of contracted works between producer and third party based on the concluded report.

EXTERNAL TRADE**Sources and methods of data collection**

Data source for external trade statistics is Single Administrative Document on import and export of goods, submitted, on behalf of enterprises, by shipping agents having the disposition of Custom tributary.

Coverage

Export covers all goods of domestic i.e, internal production origin, including so-called nationalized merchandise, (imported goods cleared through the customs, and unchanged exported as goods of Montenegro origin).

Uvoz obuhvata svu robu uvezenu iz inostranstva koja je ocarinjena i puštena u unutrašnji promet u cilju reprodukcije, investicija ili široke potrošnje. Uključene su i isporuke raznih dobrotvornih organizacija i privatne poklon pošiljke.

Od januara 2008. god. MONSTAT je u skladu, sa preporukama UN-a i EUROSTAT-a primijenio opšti i specijalni trgovinski sistem .

MONSTAT je do sada koristio ublaženu definiciju specijalnog sistema trgovine. Svjesni ograničenja ublažene definicije specijalnog sistema trgovine, u rezultate spoljnotrgovinske razmjene uključen je i ponovni izvoz robe iz carinskih skladišta i slobodnih carinskih zona koji se registruje po opštem sistemu trgovine.

Opšti sistem trgovine koristi se u slučajevima kada se statistička teritorija zemlje poklapa s njenom ekonomskom teritorijom. Prema tome, opšti sistem trgovine predstavlja širi koncept i kod uvoza obuhvata svu robu koja ulazi na ekonomsku teritoriju zemlje koja prikuplja podatke, sa izuzetkom robe koja je u tranzitu, a kad izvoza obuhvata svu robu koja napušta ekonomsku teritoriju zemlje koja prikuplja podatke, sa izuzetkom robe koja je u tranzitu.

Sistem specijalne trgovine predstavlja užu koncept i koristi se u slučajevima kada se statistička teritorija zemlje poklapa samo sa određenim dijelom njene ekonomske teritorije. Stroga definicija specijalnog sistema trgovine koristi se kada statistička teritorija obuhvata samo slobodno cirkulirajuće područje u okviru koga roba može biti raspoloživa bez carinskih ograničenja, to znači da je ona prošla carinski postupak i da se koristi za domaću upotrebu u cilju reprodukcije, široke potrošnje i investicije. Izvoz obuhvata svu robu koja napušta slobodno cirkulirajuće područje zemlje koja prikuplja podatke.

Definicije

Vrijednost robe u spoljnoj trgovini iskazana je na osnovu cijena koje su postigla preduzeća prilikom sklapanja ugovora. Sve vrijednosti obračunate su na bazi pariteta franko granice Crne Gore: FOB-cijene za izvoz, CIF-cijene za uvoz.

Statistička vrijednost robe koja se izvozi jeste fakturna vrijednost robe. Statistička vrijednost robe koja se uvozi jeste vrijednost koja predstavlja carinsku osnovicu. Podaci o vrijednosti su obračunati po tekućim kursevima koji se primjenjuju za utvrđivanje carinske osnovice. Po tekućim kursevima koji se primjenjuju za utvrđivanje carinske osnovice takođe je izvršen obračun troškova transporta, osiguranja, pretovara i sl, koji se plaćaju u stranoj valuti.

Registracija podataka spoljne trgovine po zemljama vrši se po principu zemlje namjene kod izvoza i zemlje porijekla kod uvoza. To znači da se pri izvozu registruje zemlja u kojoj se roba troši i dalje prerađuje, a pri uvozu ona zemlja u kojoj se roba proizvodnjom dovedena u stanje u kome se uvozi

Import covers all merchandise imported, cleared through the customs, and put on domestic market for reproduction, investment or consumption purposes.

Deliveries of various charity organizations and private gifts are also included.

Due to the recommendations of UN and EUROSTAT, MONSTAT has since January 2008 applied the general and special trade systems.

So far MONSTAT was using the reduced definition of the special trade system. Being aware of the limitations of the reduced definition of special trade system, the results of external trade include the re-export of goods from customs warehouses and free customs zones which is registered according to general trade system.

General trade system is used in cases when the statistical territory matches with its economic territory. Accordingly, the general trade system presents the wider concept and in import it includes all goods coming in the economic territory of the country which collects data, with the exception of goods in transit, and in export it includes all goods leaving the economic territory of the country which collects data, with the exception of goods in transit.

Special trade system presents the narrow concept and is used in cases when the statistical territory of the country matches only with the certain part of its economic territory. The strict definition of the special trade system is used when the statistical territory includes only the free circulating area in which the goods can be available without the customs limitations, which means that it went through the customs procedure and that it is used for domestic use for the purpose of reproduction, wider consumption and investments.

The export includes all goods which leaves the free circulating area of the country which collects the data.

Definitions

Value of goods in external trade statistics is shown on the basis of prices fixed by organizations and enterprises by contractual stipulation. All values have been calculated on the basis of parity free on Montenegrin border, i.e, F.O.B. export prices and C.I.F. import prices.

Statistical value of goods being exported is the invoice value of goods. Statistical value of goods being imported is the value representing customs base. Data on values are calculated on the basis of exchange rates applied for establishing customs base. Costs of transport, insurance and reloading, etc, paid in foreign currency are calculated at current exchange rates applied for establishing customs base.

Registration of external trade data by country is carried out according to principle of destination country for the export and origin country for the import. It means that, in case of export, the country in which goods are consumed or further processed is registered, and in case of import – the country where the goods have been produced in the condition in which they have been imported.

UNUTRAŠNJA TRGOVINA**Izvori podataka**

Podaci o unutrašnjoj trgovini preduzeća koja se bave trgovinom na malo, prikupljaju se redovnim mjesečnim istraživanjem. Istraživanje je na bazi uzorka i obuhvaćena su preduzeća koja su u Registru jedinica razvrstavanja prema klasifikaciji djelatnosti razvrstana u oblasti 50 i 52.

Obuhvatnost

Statistika unutrašnje trgovine obuhvata i prikazuje promet preduzeća čija je osnovna djelatnost trgovina na malo. Mjesečno istraživanje trgovine na malo se radi na bazi uzorka u koji su uključena sva velika i srednja preduzeća a mala i mikro su određena metodom slučajnog uzorka.

Definicije

Promet robe u trgovini na malo predstavlja vrijednost prodane robe preduzeća koja je prodana krajnjim potrošačima, odnosno stanovništvu za ličnu potrošnju i upotrebu u domaćinstvu, kao i pravnim i fizičkim licima za obavljanje djelatnosti.

Indeksi prometa robe u stalnim cijenama su dobijeni deflacioniranjem indeksa u tekućim cijenama, odgovarajućim indeksima cijena robe na malo.

Sve objavljene indekse treba tretirati kao prethodne, što znači da može doći do izvjesnih korekcija na osnovu dobijenih rezultata.

UGOSTITELJSTVO**Izvori podataka i obuhvatnost**

Podaci o prometu u ugostiteljstvu prikupljaju se tromjesečnom izvještajnom službom za ugostiteljska preduzeća, po grupama usluga. Godišnjom izvještajnom službom prate se ugostiteljska preduzeća i preduzetnici.

Definicije

Prikazani promet u ugostiteljstvu predstavlja vrijednost izvršenih ugostiteljskih usluga koje obuhvataju usluge smještaja, ishrane, točenja pića, kao i druge usluge koje se uobičajeno obavljaju u ugostiteljstvu.

TURIZAM**Izvori podataka i obuhvatnost**

Podaci o broju dolazaka turista i noćenja prikupljeni su redovnim mjesečnim izvještajem (obrazac TU-11). Izvještaji se sastavljaju na osnovi evidencija u knjigama gostiju. Istraživanje se sprovodi na bazi potpunog obuhvata.

INTERNAL TRADE**Sources of data**

Data of internal trade of enterprises dealing with retail trade are collected through regular monthly survey. The survey is sample based and includes all enterprises which are in the Administrative register classified in the area 50 and 52.

Coverage

Statistics of internal trade covers and presents the turnover of enterprises whose primary activity is retail trade. Monthly survey of retail trade is based on a sample which included all large and medium-sized enterprises but small and micro are determined randomly.

Definitions

Turnover of goods in retail trade is the value of goods of an enterprise sold to final users, i.e., the population for personal consumption and use in household, as well as to private and physical persons for performing the activity.

Turnover indices at constant prices are obtained by deflating the current prices, appropriate price indices of retail.

All published indices should be regarded as preliminary, meaning that there may be certain adjustments based on the results.

CATERING**Sources of data and coverage**

Data on turnover in catering are collected through quarterly survey survey for enterprises in catering, by groups of services. The annual survey collects data on enterprises in catering and entrepreneurs.

Definitions

Presented turnover in catering presents the value of performed catering services including the services of accommodation, food, pouring beverages, as well as other services usually performed in catering.

TOURISM**Sources of data and coverage**

Data about arrivals of tourists and overnight stays are collected through regular monthly survey (form TU-11). The reports are compiled on the basis of records in the guest books. The survey is conducted on the basis of full coverage.

Definicije

Izvjestajne jedinice su svi poslovni subjekti (preduzeća/trgovačka društva zadruga, ustanove, itd.) i njihovi djelovi koji obavljaju djelatnost pružanja usluga smještaja turistima; zdravstvene ustanove za svoje objekte u kojima osobe borave radi medicinske rehabilitacije (osobe same snose naknadu za taj boravak); poslovni subjekti i njihovi djelovi koji se bave posredovanjem u pružanju smještajnih usluga (putničke agencije); poslovni subjekti koji se bave posredovanjem u smještaju gostiju u seoskim kućanstvima; turističke zajednice i druga nadležna tijela za privatne sobe, apartmane ili kuće koje neposredno iznajmljuju turisti; poslovni subjekti i njihovi djelovi za svoja odmarališta; poslovni subjekti koji su osnovali ili vode brigu i nadzor nad planinarskim domovima; vojne ustanove za svoje ugostiteljske objekte za smještaj gostiju; poslovni subjekti koji se za vrijeme školskih praznika koriste školama, domovima i sličnim objektima kao privremenim smještajnim kapacitetima; Istraživanjem su obuhvaćene sve pravne osobe i njihovi djelovi te fizičke osobe koje iznajmljuju smještajne objekte turistima (komercijalni objekti).

Turist je svaka osoba koja u mjestu van svog prebivališta provede najmanje jednu noć u ugostiteljskom ili drugom objektu za smještaj turista radi odmora ili rekreacije, zdravlja, studija, sporta, religije, porodice, poslova, javnih misija ili skupova.

U turiste se ne uključuju migranti pogranični radnici, diplomati, članovi vojnih snaga na redovnim zadacima, izbjeglice, itd.

Prebivalište je mjesto u kojem se osoba nastanila s namjerom da u njemu stalno živi. Turist je registrovan u svakom mjestu ili objektu u kojem boravi i zbog toga, u slučaju promjene mjesta ili objekta, dolazi do njegovog ponovnog iskazivanja, a time i do dvostrukosti u podacima. Prema tome, statistika evidentira broj dolazaka turista, a ne broj turista.

SAOBRAĆAJ, SKLADIŠTENJE I VEZE

Podaci o prevozu putnika i robe u unutrašnjem, pomorskom, vazdušnom i drumskom saobraćaju odnose se na prevoz koji obavljaju saobraćajna preduzeća registrovana u saobraćajnoj djelatnosti, bez obzira da li prevoz obavljaju unutar ili van granica naše zemlje za račun domaćeg ili inostranog korisnika. Podaci se prikupljaju redovnim mjesečnim i godišnjim statističkim izvještajima saobraćajnih preduzeća.

Željeznički saobraćaj

Prevezeni putnici u unutrašnjem saobraćaju obuhvataju otputovala putnike, otputovala putnike u inostranstvo, prispjele iz inostranstva i putnike u tranzitu, Prevezeni teret obuhvata utovarenu robu u unutrašnjem i u međunarodnom saobraćaju: uvoz, izvoz i tranzit.

Promet na aerodromima

Podaci o prometu putnika i robe na aerodromima dobijeni su na osnovu redovnih mjesečnih i godišnjih izvještaja preduzeća za aerodromske usluge i obuhvataju kompletan promet, odnosno i domaće i strane avione.

Drumski saobraćaj

Podaci o prevozu odnose se na rad domaćih preduzeća drumskog saobraćaja u unutrašnjem i međunarodnom prevozu putnika i tereta.

Definitions

Reporting units are all business subjects (enterprises/trade companies, cooperatives, institutions, etc.) and their parts performing activity of providing accommodation services to tourists; health institutions for their objects attended by persons for medical rehabilitation (persons pay by themselves for the stay); business subjects and their parts dealing with intermediation in providing accommodation services (travel agencies); business subjects dealing with intermediation in accomodatin of guests in village houses; touris unions and other competent bodies for private rooms, apartmants or houses directly rented by tourists; business subjects and their parts for their resorts; business subjects which founded or take care an monitor the mountain lodgings; military institutions for their catering objects for accommodation of guests; business subjects which are during school holidays used by schools, hostels and similar objects as temporary placing capacities, The survey covers all legal persons and their parts as well as persons renting accommodation to tourists (commercial objects).

Tourist is a person who spends at least one night in an accommodation facility or some other object for accommodation of tourists, in a place other than his/her place of permanent residence for the reason of vacation or recreation, health, studies, sports, religion, family, business, public missions or meetings. Tourists do no include migrants, border workers, diplomats, members of military force in the regular duty, refugees, etc.

Residence is the place where the person is settled intending to permanently live in it. Tourist is registered in a place or object wher it resides and due to it, in the case of change of place or object, the double reporting may appear, which may lead to the double data. There the statistis records the arrivals of tourists, adn not the number of tourists.

TRANSPORT, STORAGE AND COMMUNICATIONS

Data on the transport of passengers and goods in the internal, marine, air and road transport refer to the transport performed by transport enterprises registered in transport activities, no matter whether the transport is done inside or outside the borders of our country on the account of domestic or foreign user. Data are collected through regular monthly or annual statistical surveys from reports of transport enterprises.

Railway transport

Passengers transported in domestic transport include departed passengers, passengers departed abroad, passengers who arrived from abroad and passengers in transit. Transported cargo includes loaded goods in domestic and international transport:import, export and transit.

Traffic in airports

Data about traffic of passengers and goods in airports are received on the basis of regular monthly and annual reports of entepriises for airport services and they cover complete traffic, i.e. both domestic adn foreign airplanes.

Road transport

Data about transport refer to the work of domestic enterprises of road transport in internal and international pransport of passengers adn cargo.

Gradski saobraćaj

Obuhvaćen je prevoz putnika koji obavljaju saobraćajne organizacije u gradskom i prigradskom saobraćaju

Poštanski saobraćaj

Poštanski saobraćaj obuhvata: Poštanske usluge, telegrafске i telefonske usluge. Poštanske aktivnosti obuhvataju sljedeće usluge: prenos pismonosnih i paketnih pošiljki i usluge platnog prometa.

Pismonosne pošiljke odnose se na otpremljena pisma, dopisnice, novine i časopise, preporuke i vrijednosna pisma u unutrašnjem prometu, a u međunarodnom prometu i u prispjeću, Tranzit nije obuhvaćen.

Platni promet obuhvata uplate poštanskim uputnicama, po žiro i tekućim računima i računskim knjižicama, isplate međunarodnim poštanskim uputnicama i žiro i tekućim računima i računskim i invalidskim knjižicama.

Telegrafске usluge obuhvataju otpremu telegrama u unutrašnjem prometu i prometu sa inostranstvom, uključujući i tranzit.

Telefonske usluge obuhvataju fiksnu i mobilnu mrežu i prikazuju se u onim jedinicama koje se i koriste u tehničkom smislu-minutima.

PLATNI BILANS CRNE GORE

Bilans plaćanja sastavlja se u skladu sa metodologijom koju je preporučio Međunarodni monetarni fond (Balance of payments Manual, fifth edition, 1993). Izvori podataka su: MONSTAT, poslovne banke i CBCG. Bilans plaćanja se iskazuje u eurima. Preračunavanje vrijednosti transakcija iz originalnih valuta u izvještajnu valutu obavlja se: primjenom srednjih kurseva CBCG na dan transakcije, primjenom mjesečnih i godišnjih srednjih prosječnih kurseva CBCG, primjenom srednjeg dnevnog kursa na kraju perioda kod procjene transakcija čija se razlika stanja prati.

Početkom 2005. godine izvršena je revizija podataka koji se odnose na 2004. godinu. Naime, tokom 2004. godine postalo je tehnički moguće pratiti robne transakcije između Crne Gore i Srbije na osnovu podataka Uprave carina Crne Gore, odnosno carinskih deklaracija. Do 2004. godine izvor za praćenje ovih tokova su bili jedino podaci poslovnih banaka o ostvarenom platnom prometu sa inostranstvom, odnosno ITRS.

Izvor podataka o spoljnoj trgovini od 2005. godine je MONSTAT. U 2008. godini izvršena je revizija podataka o spoljnoj trgovini za 2007. godinu u skladu sa promjenom metodologije koju koristi MONSTAT. Podaci o spoljnoj trgovini u platnom bilansu Crne Gore za 2007. i 2008. godinu prikazani su po opštem sistemu trgovine. CBCG vrši prilagođavanje podataka dobijenih od MONSTAT-a za potrebe platnog bilansa u skladu sa metodologijom MMF-a (Balance of Payments Manual, Fifth edition, IMF, 1993).

Kod evidencije transportnih usluga koriste se podaci banaka o ostvarenom platnom prometu sa inostranstvom.

Prihodi od putovanja obuhvataju procijenjene prihode od turizma, koji se dopunjavaju sa podacima o pruženim zdravstveno-rekreativnim uslugama i potrošnjom u cilju školovanja. Do prihoda od turizma se dolazi na osnovu broja noćenja (podatak MONSTAT-a) i procijenjene prosječne dnevn-ne potrošnje.

Local transport

It includes the transport of passengers performed by transport organizations in local and commuter services.

Postal communications

Postal communications include: Postal services, telegraphic and telephone services. Postal activities include the following services: transport of letter mail and services of balance of payments.

Letter mail refer to only to mail sent, postal cards, newspaper and magazines, registered and value letters in domestic transport, as well as for the receiving in the international communications. The transit is not included.

Balance of payment includes payments made by postal money orders, by giro and current accounts and account booklets, payments by international postal money orders and giro and current accounts and account and disability booklets.

Telegraph services refer to sending of telegrams in the country as well as to foreign countries, including the transit.

Telephone services include fixed and mobile networks and are presented in the units used in the technical sense -minutes.

THE BALANCE OF PAYMENT OF MONTENEGRO

The balance of payments is prepared according to the methodology prescribed by the International Monetary Fund (Balance of Payment, 1993). The sources of data are: MONSTAT, commercial banks, and the Central Bank of Montenegro. The balance of payments is presented in EUR, Recalculation of the transaction values from the original currency to the reporting currency is performed by: using the mean exchange rate from the Central Bank of Montenegro and at the end of the period with evaluation transactions whose change is monitored using daily mean exchange rate.

The revision of data referring to 2004 was done in the beginning of 2005. Namely, it was technically possible in 2004 to follow transaction of goods between Montenegro and Serbia on the basis of data from Customs Administration of Mon-tenegro i.e. the customs declarations. Until 2004 the source for viewing these currents was only data of banks about the achieved balance of payments with foreign countries i.e. ITRS.

Since 2005, the source of data about external trade is MONSTAT. In 2008, accomplished revision data from external trade for 2007 with methodology which use MONSTAT. CBM makes adjustments of data received from MONSTAT in order to harmonize them with the IMF methodology (Balance of Payments Manual, Fifth edition, IMF, 1993).

The registering of transportation services uses banks' data on performed international payment operations.

Incomes from travelling include estimated incomes from tourism, which are supplemented by data on provided health- recreation services and expenditures for education. Data on expenditures in tourism are obtained on the basis of the number of tourist overnight stays (data from MONSTAT) and estimated average daily consumption.

Početkom 2006. godine korigovan je model za procjenu prihoda od turizma, korekcija se odnosi na 2003. i 2004. godinu. Podaci o rashodima za turizam dobijaju se na osnovu ostvarenog platnog prometa sa inostranstvom.

Finansijske usluge (usluge osiguranja i reosiguranja, zastupnička i posrednička provizija i provizija i troškovi u bankarskom poslovanju) se prate na osnovu statistike platnog prometa sa inostranstvom. Ostale usluge obuhvataju građevinske usluge, ptt i komunikacijske usluge, usluge osiguranja, kompjuterske i informacione usluge, autorska prava i honorare od izdavanja dozvola i ostale poslovne usluge. Podaci o njima se dobijaju iz statistike platnog prometa sa inostranstvom, a na osnovu izvještaja banaka.

Račun dohotka uključuje podatke iz statistike platnog prometa sa inostranstvom o kompenzacijama, zaposlenima, plaćanjima i naplatama po osnovu kamata, plaćenim i naplaćenim dividendama. Izvor podataka su izvještaji banaka i CBCG.

Tekući transferi obuhvataju podatke o transferima sektora vlade i ostalih sektora koji se dobijaju iz statistike platnog prometa sa inostranstvom.

Direktno i portfolio investicije prate se na osnovu podataka statistike platnog prometa sa inostranstvom i sprovedenih anketa. Ostale investicije koje obuhvataju podatke o kreditima, trgovinskim kreditima, gotovini i depozitima se dobijaju iz statistike platnog prometa sa inostranstvom.

Rezerve Centralne banke Crne Gore obuhvataju sredstva komercijalnih banaka deponovana kod ino banaka, sredstva Centralne banke deponovana kod ino banaka, sredstva u trezoru CBCG i rezervne pozicije kod MMF-a. Izvor podataka je CBCG (monetarna statistika).

Depoziti stanovništva – u tabeli je prikazano stanje ukupnih depozita fizičkih lica kod banaka na kraju perioda i njihova struktura po ročnosti.

The model for estimation of incomes from tourism was modified in the beginning of 2006, and the correction refers to 2003 and 2004. Data on expenditures in tourism are obtained on the basis of international payment operations.

Financial services (insurance and reinsurance, representative and mediation commission fees, and commission fees and expenses for banking operations) are covered on the basis of foreign payment operations statistics. Other services include investment work in foreign countries. PTT and communication services, forwarding services, expenses for the maintenance of representative offices, computer and information technology services, author's fee, and fee for license issuance, as well as other business services. The data is obtained from foreign payment operations statistics and banks' reports.

Income statement comprises data from foreign payment operations statistics on compensations to employees, payments, and charged dividends. The source of data is banks' reports.

Current transfers include data about transfers of Government sector and other sectors received from balance of payment with foreign countries.

Direct and portfolio investments are followed on the basis of data of international payment operations statistics and conducted surveys. Other investments include data about loans, trade loans, cash and deposits and are obtained from the balance of payment statistics with foreign countries.

The Central Bank of Montenegro's reserves comprise commercial banks' fund deposited in international bank and the CBM funds deposited in foreign banks, funds in the CBM treasury and reserve positions in IMF. The source of data is CBM (monetary statistics).

Deposits by households – the table present the balance of total deposits of individuals by households at the end of period and their structure by time.

REDAKCIJA / EDITORIAL BOARD :

dr Božidar Popović, rukovodilac / coordinator

Gojko Dragaš, Branka Šušić – Radovanović,
Snežana Remiković, Bojana Radević-Radojević,
Ernad Kolić, Radmila Šišević

Tehnički urednik / *Editor*: Radmila Šišević
Prevod / *Translated by*: Irena Mihailović

IZDAJE I ŠTAMPA: Zavod za statistiku Crne Gore – MONSTAT, Podgorica, IV Proleterske br, 2

Za izdavača: mr Gordana Radojević, direktorica

Prilikom korišćenja navesti izvor – preporučuje se skraćenica – MSP, br.- /2012

Izlazi 26-og u mjesecu, tiraž 150 primjeraka. Prodajno odjeljenje: Tel: +382 20 230-773

PUBLISHED AND PRINTED BY: Statistical Office of Montenegro – MONSTAT, Podgorica, IV Proleterske no, 2

For the publisher: Gordana Radojevic, M.Sc. Director

Data using is subject to quoting source – abbreviation recommended: MSR, no. -/2012

Issued on 26th in a month, Circulation 150 copies, Department of sales: +382 20 230-773

E-mail: contact@monstat.org Web Site: www.monstat.org