

ZAVOD ZA STATISTIKU CRNE GORE  
*STATISTICAL OFFICE OF MONTENEGRO*

GODINA LX / YEAR ( 60)

ISSN 0354-365X

**MJESEČNI STATISTIČKI PREGLED**  
***MONTHLY STATISTICAL REVIEW***

**2012**  
**3**

**PODGORICA, 2012**

IZDAJE I ŠTAMPA: Zavod za statistiku Crne Gore - MONSTAT  
*PUBLISHED AND PRINTED BY: Statistical Office of Montenegro - MONSTAT*

ODGOVARA: mr Gordana Radojević, direktor  
*RESPONSIBLE: Gordana Radojević, M.Sc, Director*

Podgorica, IV Proleterske br. 2, Tel: +382 20 230-811  
E-mail: [contact@monstat.org](mailto:contact@monstat.org)  
Web Site: [www.monstat.org](http://www.monstat.org)

CIP – Katalogizacija u publikaciji  
Centralna narodna biblioteka Crne Gore, Cetinje  
311 / 314

Mjesečni statistički pregled = Monthly  
Statistical review. Urednik dr Božidar Popović. – God.  
1, br.1 (1953) – - Podgorica ( IV Proleterske br. 2)  
Zavod za statistiku Crne Gore – Monstat, 1992 ( Podgorica:  
Zavod za statistiku Crne Gore ) . – 30 cm

Mjesečno. – je nastavak: Mjesečni statistički pregled  
NR Crne Gore (Titograd ) = ISSN 0544-912X  
ISSN 0354-365X = Mjesečni statistički pregled (Podgorica)  
COBISS. CG ID 07622928

**UVOD**

U MJESEČNOM STATISTIČKOM PREGLEDU Zavod za statistiku – MONSTAT objavljuje podatke za Crnu Goru. To su službeni statistički podaci koji se prikupljaju i obrađuju u skladu sa programom statističkih istraživanja i rezultat su rada zvaničnih statističkih službi.

Statistički podaci u MJESEČNOM STATISTIČKOM PREGLEDU prikazani su u godišnjim, kvartalnim i mjesečnim serijama i sistematizovani su u dva dijela. Godišnje serije obuhvataju tri do pet posljednjih uzastopnih godina. Kvartalne serije se odnose na kvartale u prošloj i tekućoj godini, a mjesečne serije obuhvataju period od trinaest mjeseci iz tekuće i prethodne godine. Ispod odgovarajućih tabela, gdje je potrebno, daju se kratka objašnjenja.

Pored podataka koje prikuplja i obrađuje Zavod za statistiku Crne Gore- MONSTAT, u MJESEČNOM STATISTIČKOM PREGLEDU se objavljuju i podaci Zavoda za zapošljavanje i Centralne Banke Crne Gore.

Podaci za tekuću godinu su obično prethodni, pa su moguće manje greške koje se postepeno ispravljaju u narednim brojevima i obilježavaju se zvjezdicom, u onom broju PREGLEDA u kojem je izvršena ispravka.

Sadržaj publikacije je prilagođen međunarodnim potrebama i obavezama u smislu primjene Klasifikacije djelatnosti (NACE Rev2), koja se primjenjuje od 01,01,2012, godine.

Od januara 2008. godine MJESEČNI STATISTIČKI PREGLED je obogaćen novim sadržajima i preveden je na engleski jezik.

**INTRODUCTION**

*Statistical Office of Montenegro publishes statistical data for Montenegro in the MONTHLY STATISTICAL REVIEW. These are the official statistical data collected and processed according to the Programme of Statistical Surveys as the result of official statistical services.*

*Statistical data in the MONTHLY STATISTICAL REVIEW are presented in annual, quarterly and monthly series and are systemized in two parts. The Annual series of data cover 3-5 last consecutive years. Quarterly series refer to quarters in the previous and current year, and monthly series include period of thirteen months from the previous and current year. Where necessary, short explanations are given below the tables.*

*In addition to the data collected and processed by the Statistical Office of Montenegro - MONSTAT, MONTHLY STATISTICAL REVIEW also publishes the data of Employment Agency of Montenegro, and Central Bank of Montenegro.*

*Data for the current year are usually preliminary, so minor errors are possible and are gradually corrected in the following numbers, and they are marked with the small star in the number of the MONTHLY STATISTICAL REVIEW where the correction has been made.*

*The contents of the publication is adapted to the international needs and obligations regarding the application of the Classification of Activities (NACE, REV2), used since January 2012.*

*Since January 2008, the MONTHLY STATISTICAL REVIEW contains new contents and has been translated into English language.*

**ZNACI****SYMBOLS**

Nema pojave	–	No occurrence of event
Ne raspolaže se podatkom	...	Data not available
Podatak je manji od 0,5 date jedinice mjere	0	Value not zero but less than 0,5 of the unit of E
Prosjek	Ø	Average
Ispravljen podatak	*	Corrected data
Nepotpun, odnosno nedovoljno provjeren podatak	( )	Incomplete or insufficiently checked data



## SADRŽAJ

<b>UVOD</b> .....	3
<b>SADRŽAJ</b> .....	5
<b>OPŠTI PREGLED INDEKSA</b>	
Kvartalni indeksi .....	7
Mjesečni indeksi .....	8
<b>STANOVNIŠTVO</b>	
Prirodno kretanje stanovništva .....	10
Prirodno kretanje stanovništva po opštinama .....	11
Kretanje stanovništva unutar Crne Gore po opštinama .....	12
<b>ZAPOSLENOST I ZARADE</b>	
Zaposleni po sektorima djelatnosti .....	13
Zaposleni po opštinama .....	15
Nezaposlena lica .....	16
Prosječne zarade po sektorima djelatnosti .....	17
Prosječne zarade bez poreza i doprinosa po sektorima djelatnosti .....	19
Indeksi prosječnih zarada po sektorima djelatnosti .....	21
Indeksi prosječnih zarada bez poreza i doprinosa po sektorima djelatnosti .....	23
Prosječne zarade po opštinama .....	25
Prosječne zarade bez poreza i doprinosa po opštinama .....	26
<b>CIJENE</b>	
Indeksi cijena proizvođača industrijskih proizvoda .....	27
Indeksi potrošačkih cijena po grupama proizvoda .....	29
Indeksi potrošačkih cijena .....	31
<b>ŠUMARSTVO</b> .....	32
<b>INDUSTRIJA</b>	
Indeksi industrijske proizvodnje po sektorima .....	33
Indeksi industrijske proizvodnje po oblastima .....	34
<b>GRAĐEVINARSTVO</b>	
Vrijednost izvršenih i ugovorenih radova, broj zaposlenih i izvršeni efektivni časovi .....	36
<b>SPOLJNA TRGOVINA</b>	
Izvoz i uvoz po zemljama .....	37
Izvoz i uvoz robe .....	38
<b>UNUTRAŠNJA TRGOVINA</b>	
Promet u trgovini na malo .....	41
Prodaja i otkup proizvoda poljoprivrede, šumarstva i ribarstva .....	42
<b>UGOSTITELJSTVO</b>	
Promet u ugostiteljstvu .....	43
<b>TURIZAM</b>	
Dolasci i noćenja turista po zemljama i vrsti mjesta .....	44
Dolasci i noćenja gostiju po vrstama turističkih mjesta .....	45
Broj dolazaka i noćenja turista .....	45
<b>SAOBRAĆAJ, SKLADIŠTENJE I VEZE</b>	
Željeznički saobraćaj .....	46
Drumski saobraćaj .....	47
Vazdušni saobraćaj .....	48
Pomorski saobraćaj .....	49
PTT saobraćaj .....	49
<b>MONETARNI AGREGATI I PLATNI BILANS</b> .....	50
<b>METODOLOŠKA OBJAŠNJENJA</b> .....	53

**CONTENTS**

<b>INTRODUCTION</b> .....	3
<b>CONTENTS</b> .....	5
<b>SUMMARY OF INDICES</b>	
<i>Quarterly indices</i> .....	7
<i>Monthly indices</i> .....	8
<b>POPULATION</b>	
<i>Natural population changes</i> .....	10
<i>Natural population changes by municipality</i> .....	11
<i>Migrations inside Montenegro by municipality</i> .....	12
<b>EMPLOYMENT AND WAGES</b>	
<i>Employees by activity sectors</i> .....	13
<i>Employees by municipality</i> .....	15
<i>Unemployed persons</i> .....	16
<i>Average wages by activity sectors</i> .....	17
<i>Average wages without taxes and contributions by activity sector</i> .....	19
<i>Indices of average wages by activity sector</i> .....	21
<i>Indices of average wages without taxes and contributions by activity sector</i> .....	23
<i>Average wages by municipality</i> .....	15
<i>Average wages without taxes and contributions by municipality</i> .....	26
<b>PRICES</b>	
<i>Producers price indices for industrial products</i> .....	27
<i>Retail by groups of products</i> .....	29
<i>Consumer prices index</i> .....	31
<b>FORESTRY</b>	32
<b>INDUSTRY</b>	
<i>Indices of industrial production by sectors</i> .....	33
<i>Indices of industrial production by subsectors</i> .....	34
<b>CONSTRUCTION</b>	
<i>Value of finalized and ordered works, number of employees and finalized effective hours</i> .....	36
<b>EXTERNAL TRADE</b>	
<i>Exports and imports by countries</i> .....	37
<i>Exports and imports of goods</i> .....	38
<b>DOMESTIC TRADE</b>	
<i>Turnover in retail trade</i> .....	41
<i>Sale and buying out of products from agriculture, forestry and fishery</i> .....	42
<b>CATERING</b>	
<i>Turnover in catering</i> .....	43
<b>TOURISM</b>	
<i>Tourist arrivals and tourist overnight stays by country and type of resort</i> .....	44
<i>Tourist arrivals and tourist overnight stays by type of resort</i> .....	45
<i>Tourist arrivals and tourist overnight stays</i> .....	45
<b>TRANSPORT, STORAGE AND COMMUNICATIONS</b>	
<i>Railway transport</i> .....	46
<i>Road transport</i> .....	47
<i>Air transport</i> .....	48
<i>Marine transport</i> .....	49
<i>Postal, telegraph and telephone (PTT) communications</i> .....	49
<b>MONETARY AGGREGATES AND BALANCE OF PAYMENTS</b> .....	50
<b>METHODOLOGICAL EXPLANATION</b> .....	53

## OPŠTI PREGLED INDEKSA / SUMMARY OF INDICES

## Kvartalni indeksi / Quarterly indices

	2010 2009	Kvartali / Quarters						
		II 2011 I 2011	II 2011 II 2010	III 2011 II 2011	III 2011 III 2010	IV 2011 III 2011	IV 2011 IV 2010	
<b>ZAPOSLENOST I ZARADE</b>								<b>EMPLOYMENT AND EARNINGS</b>
Broj zaposlenih	104,8	103,4	103,1	102,5	105,6	97,1	103,2	Number of employees
Lica koja traže zaposlenje	96,2	94,2	95,9	94,3	94,5	104,2	94,9	Persons looking for employm,
Nominalne zarade bez poreza i doprinosa	111,3	94,6	100,0	100,2	98,3	101,1	98,2	Nominal wages without taxes and contributions
Realne zarade bez poreza i doprinosa	107,6	93,3	96,5	100,5	95,2	100,9	95,3	Real wages without taxes and contributions
<b>CIJENE</b>								<b>PRICES</b>
Indeks potrošačkih cijena	103,4	101,4	103,6	99,7	103,3	100,2	103,0	Consumer prices index
Hrana i bezalkoholna pića	103,3	102,1	105,3	97,1	102,0	99,5	100,6	Food and non alch, beverages
Odjeća i obuća	100,8	100,0	98,1	100,3	98,5	100,8	98,9	Clothes and footwear
Pokućstvo i oprema za kuću	97,3	99,7	99,1	100,3	99,3	100,0	99,0	Household furnishing
Cijene proizvođača ind.proizvoda	99,1	100,3	102,9	100,4	103,4	99,0	102,1	Produc, price ind, for ind,prod,
<b>INDUSTRIJA</b>								<b>INDUSTRY</b>
Indeksi fizičkog obima	117,5	77,8	79,0	114,0	104,6	100,7	79,3	Indices of physical scope
<b>GRAĐEVINARSTVO</b>								<b>CONSTRUCTION</b>
Vrijednost izvedenih građevinskih radova	113,1	190,0	135,6	83,3	102,1	144,3	97,4	Value of performed construction works
Izvršeni efektivni časovi na gradilištu	99,3	118,4	131,5	91,7	118,0	100,3	103,6	Performed effective hours at the construction site
<b>SPOLJNA TRGOVINA</b>								<b>EXTERNAL TRADE</b>
Izvoz	119,3	92,0	118,3	115,8	136,2	103,5	121,0	Export
Uvoz	100,2	138,9	110,5	106,3	110,7	87,2	106,3	Import
<b>UNUTRAŠNJA TRGOVINA</b>								<b>DOMESTIC TRADE</b>
Promet u trgovini na malo	91,0	119,5	110,8	131,5	125,1	79,3	122,8	Turnover in retail trade
<b>UGOSTITELJSTVO</b>	105,3	271,7	101,7	253,2	105,1	28,0	93,9	<b>CATERING</b>
<b>TURIZAM</b>								<b>TOURISM</b>
Posjete turista	101,6	498,5	109,5	345,0	92,1	6,8	115,1	Visits of tourists
Noćenja turista	96,9	761,5	108,2	420,8	93,3	3,7	108,7	Overnight stays of tourists
<b>SAOBRAĆAJ, SKLADIŠTENJE I VEZE</b>								<b>TRANSPORT, STORAGE AND COMMUNICATIONS</b>
Drumski-prevoz robe	130,8	102,2	53,8	119,6	74,5	73,7	129,2	Road - transport of goods
Prevoz putnika	82,6	128,8	73,9	141,3	95,6	96,4	49,5	Transport of passengers
Željeznički – prevoz robe	54,7	86,8	80,3	110,5	99,4	79,4	69,0	Railway - transport of goods
Prevoz putnika	79,4	130,9	89,2	139,4	68,9	56,5	85,0	Transport of passengers
Vazdušni – prevoz robe	99,2	51,6	30,6	95,1	29,2	94,4	37,5	Air – transport of goods
Prevoz putnika	86,2	218,1	110,6	194,4	107,8	30,2	88,5	Transport of passengers
Pomorski– Prevoz robe – t milje	86,3	174,9	99,1	203,5	73,7	32,9	127,8	Marine- transport of goods-t miles

## OPŠTI PREGLED INDESA / SUMMARY OF INDICES

## Mjesečni indeksi / Monthly indices

Ø 2011 = 100

	2011 2010	I - II 2012 I - II 2011	II 2012 I 2012	2011				
				II	III	IV	V	VI
<b>ZAPOSLENOST I ZARADE</b>								
Broj zaposlenih	100,8	102,2	100,7	96,9	97,4	97,9	99,9	103,1
Lica koja traže zaposlenje	96,9	95,4	100,5	107,1	106,1	104,3	100,1	96,6
Nominalne zarade bez poreza i doprin.	101,0	97,8	98,0	104,6	100,0	97,7	99,0	98,2
Realne zarade bez poreza i doprinosa	98,0	93,9	97,0	105,6	99,2	96,9	98,3	98,2
<b>CIJENE</b>								
Indeks potrošačkih cijena	103,1	104,2	101,0	99,0	100,8	100,8	100,6	100,0
Hrana i bezalkoholna pića	102,8	103,2	101,8	99,6	102,7	103,1	102,9	100,0
Odjeća i obuća	98,3	99,2	96,9	99,6	99,7	99,3	99,5	100,0
Pokućstvo i oprema za kuću	99,1	99,9	99,9	100,1	100,1	99,9	99,6	99,9
Cijene proizvođača industrijskih proizv.	103,2	99,3	100,4	100,7	101,0	99,8	99,6	99,4
<b>ŠUMARSTVO</b>								
Indeksi fizičkog obima	111,2	1,6	0	35,8	62,2	71,7	99,6	124,4
<b>INDUSTRIJA</b>								
Indeksi fizičkog obima	89,7	80,3	106,9	111,2	108,3	91,9	79,1	91,8
<b>SPOLJNA TRGOVINA</b>								
Izvoz	119,2	73,9	86,8	115,2	152,7	130,0	121,7	119,8
Uvoz	100,0	101,5	106,7	85,3	108,4	105,6	115,5	133,9
<b>UNUTRAŠNJA TRGOVINA<sup>1)</sup></b>								
Promet robe na malo	125,1	118,8	98,1	71,9	91,8	84,8	96,7	106,4
Prodaja i otkup proizvoda poljoprivrede, šumarstva i ribarstva	136,2	85,4	109,3	84,6	77,1	72,4	67,8	104,2
<b>TURIZAM</b>								
Posjete turista	108,7	89,7	72,6	13,8	16,2	28,3	68,1	120,2
Noćenja turista	110,2	102,0	83,2	7,6	9,6	16,1	50,8	122,7
<b>SAOBRAĆAJ, SKLADIŠT, I VEZE</b>								
Drumski – prevoz robe	61,5	67,1	101,8	94,1	85,8	80,6	95,2	107,9
Prevoz putnika	99,2	103,6	66,9	64,8	73,9	79,8	99,9	106,4
Željeznički – prevoz robe	89,9	32,2	20,0	118,9	129,3	126,7	82,9	80,6
Prevoz putnika	71,8	54,7	19,7	64,5	82,9	92,2	92,2	119,8
Vazdušni - prevoz putnika	104,4	91,1	71,6	40,2	47,2	64,7	86,1	150,1
Pomorski- prevoz robe – t milje	82,5	64,3	80,0	36,5	73,1	48,7	67,0	164,5

<sup>1)</sup> Prelaskom na novu klasifikaciju djelatnosti NACE Rev.2, Trgovina motornim vozilima i motociklima i Trgovina djelovima za motorna vozila se prate posebnim istraživanjem Trg 10M, od januara 2012. U skladu sa navedenim promjenama, tj. sa novom klasifikacijom NACE Rev. 2 indeksi prometa u trgovini na malo su preračunati i predstavljeni po novoj klasifikaciji NACE Rev.2 od 2010. godine.



## OPŠTI PREGLED INDEKSA/ SUMMARY OF INDICES

## Mjesečni indeksi / Monthly indices

Ø 2011 = 100

2011						2012		
VII	VIII	IX	X	XI	XII	I	II	
								<b>EMPLOYMENT AND EARNINGS</b>
104,6	103,0	100,8	100,2	99,8	99,6	98,6	99,4	<i>Number of employees</i>
94,3	94,2	95,2	97,8	99,0	99,0	101,5	102,0	<i>Persons looking for employment</i>
98,3	98,2	98,6	98,6	99,8	100,0	104,3	102,3	<i>Nominal wages without taxes and contributions</i>
98,6	97,9	98,4	98,3	99,6	100,0	103,5	99,8	<i>Real wages without taxes and contributions</i>
								<b>PRICES</b>
99,7	100,3	100,2	100,3	100,2	100,0	100,8	102,5	<i>Consumer prices index</i>
99,1	99,5	98,9	99,0	98,6	98,4	98,4	101,6	<i>Food and non alch, beverages</i>
100,0	99,1	100,8	101,0	101,1	100,1	100,1	97,2	<i>Clothes and footwear</i>
99,9	100,2	99,9	99,9	100,0	100,1	100,1	100,0	<i>Household furnishing</i>
100,3	100,3	100,4	100,0	99,9	98,5	99,4	99,8	<i>Produc, price ind, for ind, prod,</i>
								<b>FORESTRY</b>
123,6	146,9	148,8	164,2	150,0	59,0	0,8	0,0	<i>Indices of physical scope</i>
								<b>INDUSTRY</b>
97,1	98,0	104,3	107,4	100,4	93,0	88,7	94,9	<i>Indices of physical scope</i>
								<b>EXTERNAL TRADE</b>
123,5	152,6	153,9	175,5	137,6	131,9	79,2	68,7	<i>Export</i>
127,3	124,9	125,3	109,7	103,9	118,3	98,2	104,8	<i>Import</i>
								<b>DOMESTIC TRADE<sup>1)</sup></b>
125,8	136,8	118,4	101,7	93,7	101,8	85,2	83,6	<i>Turnover of retail trade goods</i>
155,6	193,5	129,9	107,6	84,7	68,9	56,5	61,7	<i>Sales andbuy out of products in agriculture, forestry and fishing</i>
								<b>TOURISM</b>
305,6	397,7	176,4	30,8	15,2	14,3	14,2	10,3	<i>Visits of tourists</i>
307,8	486,3	156,4	18,9	9,7	6,3	8,5	7,1	<i>Overnight stays of tourists</i>
								<b>TRANSPORT, STORAGE AND COMMUNIC,</b>
118,3	115,9	105,1	102,8	123,3	100,9	54,5	55,5	<i>Road - transport of goods</i>
141,4	149,0	114,0	115,2	88,2	94,6	85,4	57,2	<i>Transport of passengers</i>
97,4	107,5	115,8	88,8	74,5	91,5	55,0	11,0	<i>Rallway - transport of goods</i>
165,9	147,5	110,6	73,7	82,9	82,9	68,2	13,4	<i>Transport of passengers</i>
213,6	216,3	155,0	75,1	51,4	49,9	48,1	34,5	<i>Air - transport of passengers</i>
274,1	188,8	103,6	85,3	48,7	60,9	31,2	25,0	<i>Marine- transport of goods - t miles</i>

<sup>1)</sup> Moving to a new classification of activities NACE Rev. 2, Sale of motor vehicles and motorcycles and parts trade for motor vehicles are covered by a separate survey Trg10M since January 2012. In line with these changes, ie. with the new classification NACE Rev. Two turnover indices of retail trade are calculated and presented to the new classification NACE Rev. 2 from 2010. year.

**PRIRODNO KRETANJE STANOVNIŠTVA**  
**NATURAL POPULATION CHANGES**

**Crna Gora / Montenegro**

	Živorodeni <i>Live births</i>			Umrli <i>Deaths</i>			Vitalni indeks <i>Vital index</i>	Prirodni priraštaj <i>Natural increase</i>	Brakovi / <i>Marriages</i>	
	<i>ukupno</i> <i>Total</i>	<i>muško</i> <i>Male</i>	<i>žensko</i> <i>Female</i>	<i>ukupno</i> <i>Total</i>	<i>muško</i> <i>Male</i>	<i>žensko</i> <i>Female</i>			sklopljeni <i>New marriages</i>	razvedeni <i>Divorces</i>
2006	7 531	3 969	3 562	5 968	3 092	2 876	1,26	1 563	3 462	470
2007	7 834	4 136	3 698	5 979	3 048	2 931	1,31	1 855	4 005	453
2008	8 258	4 313	3 945	5 708	2 982	2 726	1,45	2 550	3 445	460
2009	642	4 597	4 045	5 862	3 008	2 854	1,47	2 780	3 829	456
2010	7 418	3 809	3 609	5 633	2 934	2 699	1,32	1 785	3 675	516
2011 <sup>1)</sup>										
januar	661	347	314	598	294	304	1,11	63	226	31
februar	511	271	240	535	278	257	0,96	-24	212	47
mart	593	299	294	475	249	226	1,25	118	211	50
april	529	277	252	423	232	191	1,25	106	238	43
maj	575	305	270	465	261	204	1,24	110	339	43
jun	591	294	297	447	234	213	1,32	144	309	43
jul	709	362	347	478	256	222	1,48	231	325	52
avgust	630	320	310	490	261	229	1,29	140	311	26
septembar	593	322	271	427	234	193	1,39	166	457	12
oktobar	613	320	293	473	261	212	1,30	140	440	21
novembar	569	310	259	484	252	232	1,18	85	370	32
decembar	628	319	309	526	261	265	1,19	102	376	65
2012										
januar	581	281	300	510	258	252	1,14	71	177	31
<b>I 2012/I 2011</b>	87,9	81,0	95,5	85,3	87,8	82,9		112,7	78,3	100,0

<sup>1)</sup> Prethodni podaci

<sup>1)</sup> Preliminary data

**PRIRODNO KRETANJE STANOVNIŠTVA PO OPŠTINAMA**  
**NATURAL POPULATION CHANGE S BY MUNICIPALITY**  
**I 2012.godine<sup>1)</sup>**

	Živorodeni / <i>Live births</i>			Umrli / <i>Deaths</i>			Vitalni indeks <i>Vital index</i>	Prirodni priraštaj <i>Natural increase</i>	Brakovi / <i>Marriages</i>	
	ukupno <i>Total</i>	muški <i>Male</i>	ženski <i>Female</i>	ukupno <i>Total</i>	muški <i>Male</i>	ženski <i>Female</i>			sklopljeni <i>New marriages</i>	razvedeni <i>Divorces</i>
<b>CRNA GORA MONTENEGRO</b>	<b>581</b>	<b>281</b>	<b>300</b>	<b>510</b>	<b>258</b>	<b>252</b>	<b>1,14</b>	<b>71</b>	<b>177</b>	<b>31</b>
ANDRIJEVICA	3	2	1	7	5	2	0,43	-4	-	-
BAR	37	14	23	35	19	16	1,06	2	14	-
BERANE	26	12	14	31	18	13	0,84	-5	14	1
BIJELO POLJE	46	20	26	41	23	18	1,12	5	15	-
BUDVA	17	9	8	8	5	3	2,13	9	8	-
CETINJE	16	5	11	20	9	11	0,80	-4	-	-
DANILOVGRAD	14	11	3	20	5	15	0,70	-6	4	-
HERCEG NOVI	26	17	9	24	11	13	1,08	2	13	-
KOLAŠIN	9	4	5	12	9	3	0,75	-3	2	-
KOTOR	27	11	16	18	10	8	1,50	9	7	2
MOJKOVAC	9	5	4	8	1	7	1,13	1	-	-
NIKŠIĆ	61	34	27	66	38	28	0,92	-5	27	-
PLAV	11	5	6	13	4	9	0,85	-2	-	-
PLJEVLJA	14	8	6	41	22	19	0,34	-27	7	1
PLUŽINE	1		1	4	2	2	0,25	-3	-	-
PODGORICA	207	92	115	117	56	61	1,77	90	37	25
ROŽAJE	23	10	13	13	5	8	1,77	10	13	2
ŠAVNIK	2	1	1	4	2	2	0,50	-2	-	-
TIVAT	18	14	4	7	6	1	2,57	11	4	-
ULCINJ	11	5	6	17	6	11	0,65	-6	11	-
ŽABLJAK	3	2	1	4	2	2	0,75	-1	1	-

<sup>1)</sup> Prethodni podaci<sup>1)</sup> Preliminary data

**KRETANJE STANOVNIŠTVA UNUTAR CRNE GORE PO OPŠTINAMA**  
**MIGRATIONS INSIDE MONTENEGRO BY MUNICIPALITY**

I-II 2012. godine<sup>1)</sup>

<b>OPŠTINE / MUNICIPALITIES</b>	<b>DOSELJENI / MOVED IN</b>	<b>ODSELJENI / MOVED OUT OF</b>	<b>SALDO / BALLANCE</b>
<b>UKUPNO / TOTAL</b>	544	544	0
ANDRIJEVICA	2	7	-5
BAR	85	35	50
BERANE	9	38	-29
BIJELO POLJE	23	58	-35
BUDVA	21	28	-7
CETINJE	9	16	-7
DANILOVGRAD	21	14	7
HERCEG NOVI	29	22	7
KOLAŠIN	2	16	-14
KOTOR	20	17	3
MOJKOVAC	6	14	-8
NIKŠIĆ	32	68	-36
PLAV	5	16	-11
PLJEVLJA	6	27	-21
PLUŽINE	1	5	-4
PODGORICA	232	97	135
ROŽAJE	3	30	-27
SAVNIK	1	9	-8
TIVAT	21	11	10
ULCINJ	14	8	6
ŽABLJAK	2	8	-6

<sup>1)</sup> Prethodni podaci

<sup>1)</sup> Preliminary data

**ZAPOSLjeni PO SEKTORIMA DJELATNOSTI**  
**EMPLOYEES BY ACTIVITY SECTORS**

Crna Gora Montenegro	Ukupno Total	PO SEKTORIMA / BY ACTIVITY SECTORS				
		poljoprivreda, šumarstvo i ribarstvo <i>Agriculture, forestry and Fishing</i>	vadenje ruda i kamen <i>Mining and quarrying</i>	preradaivačka industrija <i>Manufacturing</i>	snabdijevanje električnom energijom, gasom, parom i klimatizacija <i>Electricity, Gas Steam and air conditioning supply</i>	snabdijevanje vodom, upravljanje otpadnim vodama, kontrolisanje procesa uklanjanja otpada i sl. <i>Water supply, sewerage, waste management and remediation activities</i>
Ø 2010	161 742	2 224	2 041	15 254	2 894	4 604
Ø 2011	163 082	2 292	1 975	14 368	2 825	4 597
2011						
II	158 010	2 222	2 002	14 749	2 834	4 461
III	158 842	2 147	1 989	14 769	2 830	4 588
IV	159 669	2 140	1 961	14 568	2 690	4 494
V	162 905	2 183	2 001	14 863	2 745	4 585
VI	168 195	2 541	1 969	14 778	2 553	4 741
VII	170 618	2 498	1 952	14 856	2 775	4 751
VIII	167 955	2 411	1 971	14 318	2 861	4 664
IX	164 386	2 416	1 960	13 924	2 880	4 591
X	163 396	2 544	1 969	13 795	2 929	4 642
XI	162 712	2 070	1 975	13 553	2 984	4 645
XII	162 450	2 175	1 951	13 449	2 985	4 539
2012						
I	160 880	2 457	1 959	12 959	2 985	4 504
II	162 035	2 443	1 948	12 874	2 986	4 540
<b>I - II 2012/I - II 2011</b>	<b>102,2</b>	<b>111,8</b>	<b>97,6</b>	<b>87,4</b>	<b>105,4</b>	<b>101,4</b>

/nastavak/

/ continued/

	PO SEKTORIMA / BY ACTIVITY SECTORS						
	gradevi- narstvo <i>Construc- tion</i>	trgovina na veliko i malo, popravka motornih vozila i motocikala <i>Wholesale and retail trade, repair of motor vehicles and motor recycles</i>	saobraćaj i skladištenje <i>Transport, and storage</i>	usluge smještaja i ishrane <i>Accomodation and food service activities</i>	informisanje i komunikacije <i>Information and communication</i>	finansijske djelatnosti i osiguranja <i>Financial and insurance activities</i>	poslovanje s nekretninama <i>Real estate activities</i>
Ø 2010	8 024	37478	9 315	10 989	4 703	4 169	1 226
Ø 2011	8 049	37820	9 188	12 429	4 718	4 183	1 271
2011							
II	7 817	36 758	8 987	10 430	4 624	4 081	1 198
III	7 983	36 816	9 113	10 586	4 564	4 099	1 217
IV	7 945	36 735	9 082	12 161	4 554	4 102	1 217
V	8 106	37 479	9 266	12 407	4 646	4 185	1 242
VI	8 038	38 834	9 476	15 406	4 666	4 214	1 346
VII	8 105	39 416	9 399	16 285	4 774	4 240	1 350
VIII	8 099	38 874	9 330	14 887	4 858	4 246	1 309
IX	8 149	38 271	9 151	12 562	4 857	4 231	1 309
X	8 140	37 758	9 127	11 507	4 834	4 232	1 288
XI	8 226	38 114	9 054	11 202	4 824	4 243	1 300
XII	8 216	38 100	9 034	11 240	4 800	4 270	1 297
2012							
I	8 131	37 717	9 062	10 499	4 788	4 187	1 322
II	8 222	37 663	9 126	11 264	4 785	4 295	1 323
<b>I - II 2012/I - II 2011</b>	<b>105,0</b>	<b>102,6</b>	<b>99,8</b>	<b>104,1</b>	<b>103,6</b>	<b>104,2</b>	<b>111,1</b>

**ZAPOSLjeni PO SEKTORIMA DJELATNOSTI**  
**EMPLOYEES BY ACTIVITY SECTORS**

Crna Gora Montenegro	PO SEKTORIMA / BY ACTIVITY SECTORS						
	stručne, naučne i tehničke djelatnosti <i>Professional, scientific and technical activities</i>	administrativne i pomoćne uslužne djelatnosti <i>Administrative and support service activities</i>	državna uprava i odbrana, obavezno soc. osiguranje <i>Public administration and defence, compulsory social security</i>	obrazovanje <i>Education</i>	zdravstvena i socijalna zaštita <i>Human health and social work activities</i>	umjetnost, zabava i rekreacija <i>Arts, Entertainment and recreation</i>	ostale uslužne djelatnosti <i>Other service activities</i>
Ø 2010	6 234	2 974	18 793	12 282	10 945	4 254	3 339
Ø 2011	6 370	3 347	19 195	12 223	10 565	4 211	3 456
2011							
II	6 100	2 914	18 778	12 144	10 488	4 159	3 264
III	6 141	2 948	18 920	12 147	10 470	4 158	3 357
IV	6 248	3 234	18 763	11 932	10 389	4 120	3 334
V	6 375	3 300	19 143	12 174	10 600	4 203	3 402
VI	6 402	3 600	19 332	11 937	10 504	4 304	3 554
VII	6 464	3 669	19 519	11 948	10 707	4 333	3 577
VIII	6 416	3 669	19 519	12 064	10 641	4 246	3 572
IX	6 432	3 418	19 470	12 295	10 626	4 236	3 608
X	6 487	3 993	19 261	12 480	10 609	4 205	3 596
XI	6 643	3 285	19 453	12 793	10 597	4 209	3 542
XII	6 670	3 274	19 453	12 705	10 618	4 185	3 489
2012							
I	6 730	3 258	19 469	12 607	10 608	4 213	3 425
II	6 753	3 262	19 485	12 799	10 642	4 200	3 425
<b>I - II 2012/I - II 2011</b>	110,9	112,8	103,9	105,0	101,1	101,0	106,3

## ZAPOSLENI PO OPŠTINAMA /EMPLOYEES BY MUNICIPALITY

	Opštine / Municipalities										
	Andrijevica	Bar	Berane	Bijelo Polje	Budva	Cetinje	Danilovgrad	Herceg Novi	Kolašin	Kotor	Mojkovac
Ø 2010	453	11 072	5 279	7 250	10 587	3 706	3 012	10 838	1 394	6 308	1 356
Ø 2011	448	10 961	4 900	6 934	11 022	3 610	3 158	10 568	1 390	6 298	1 328
2011											
II	444	10 532	4 930	6 840	9 549	3 545	2 979	10 082	1 323	6 046	1 264
III	448	10 617	4 905	6 904	9 734	3 544	3 095	10 057	1 384	6 071	1 271
IV	447	10 651	4 907	6 923	9 973	3 566	3 153	10 188	1 380	6 118	1 306
V	443	11 061	4 887	6 981	11 051	3 620	3 183	10 445	1 383	6 195	1 308
VI	448	11 694	4 864	7 007	12 989	3 676	3 196	11 350	1 395	6 382	1 338
VII	480	11 848	4 910	7 008	13 659	3 701	3 156	11 606	1 409	6 612	1 353
VIII	452	11 221	4 889	6 932	13 159	3 650	3 176	11 398	1 411	6 546	1 356
IX	461	10 950	4 905	6 971	11 354	3 618	3 239	10 589	1 408	6 406	1 362
X	464	10 836	4 927	6 979	10 641	3 637	3 237	10 536	1 425	6 386	1 403
XI	421	10 791	4 927	6 909	10 371	3 639	3 237	10 254	1 405	6 402	1 344
XII	418	10 754	4 865	6 833	10 355	3 641	3 238	10 189	1 437	6 379	1 352
2012											
I	437	10 540	4 870	6 802	10 138	3 695	3 251	10 177	1 412	6 255	1 341
II	433	10 811	4 818	6 955	10 418	3 688	3 277	10 158	1 399	6 364	1 376
I - II 2012/I - II 2011	97,0	101,1	98,7	100,0	108,3	105,1	109,1	100,6	106,5	104,5	106,8

/nastavak/

/ continued /

	Opštine / Municipalities										
	Nikšić	Plav	Pljevlja	Plužine	Podgorica	Rožaje	Šavnik	Tivat	Ulcinj	Žabljak	
Ø 2010	16 687	1 180	6 095	637	64 706	2 817	240	3 357	4 037	731	
Ø 2011	16 021	1 102	5 594	663	68 146	2 660	212	3 278	4 122	667	
2011											
II	16 235	1 067	5 640	660	66 429	2 622	213	3 091	3 847	672	
III	16 316	1 070	5 605	662	66 657	2 617	215	3 106	3 904	660	
IV	16 281	1 084	5 578	687	66 852	2 618	214	3 171	3 908	664	
V	16 431	1 093	5 587	692	67 694	2 646	217	3 290	4 022	670	
VI	16 007	1 092	5 589	699	68 860	2 641	220	3 498	4 571	679	
VII	16 121	1 114	5 661	686	69 199	2 776	222	3 693	4 698	706	
VIII	15 821	1 109	5 682	664	69 013	2 791	220	3 454	4 326	685	
IX	15 775	1 110	5 531	665	68 998	2 702	206	3 314	4 160	662	
X	15 667	1 126	5 519	660	69 088	2 675	208	3 227	4 104	651	
XI	15 696	1 151	5 562	608	69 278	2 618	205	3 209	4 042	643	
XII	15 674	1 146	5 515	608	69 348	2 609	205	3 212	4 023	649	
2012											
I	14 076	1 163	5 799	590	69 612	2 579	222	3 159	4 072	690	
II	14 215	1 198	5 866	593	69 622	2 657	208	3 234	4 054	691	
I - II 2012/I - II 2011	87,2	111,1	103,2	89,6	104,9	100,1	102,9	103,8	105,5	103,3	

<sup>1)</sup>Vidi metodološka objašnjenja na strani 53<sup>1)</sup> See methodological explanation on page 53

NEZAPOSLENA LICA<sup>1)</sup> / UNEMPLOYED PERSONS<sup>1)</sup>

	Stanje krajem perioda / Situation at the end of the period					U toku perioda / In the middle of the period			
	lica koja traže zaposle-nje <sup>2)</sup> ukupno <i>Persons looking for job Total</i>	nezaposlena lica koja prvi put traže zaposlenje <i>Unemployed persons first time looking for job</i>	nezaposlena lica bez kvalifikacija <i>Unqualified unemployed persons</i>	lica koja primaju novčanu naknadu <sup>3)</sup> <i>Persons receiving unemployment benefits</i>	nezaposlene žene <i>unemployed women</i>		prijavilo se za zapošljavanje <sup>4)</sup> <i>Reported for employment</i>	zaposleni prema evidenciji Zavoda za zapošljavanje Crne Gore <i>Employees according to the records of Employment Agency of Montenegro</i>	prestanak vođenja evidencije <sup>5)</sup> <i>Records stopped to be kept</i>
					Svega <i>Total</i>	bez kvalifikacija <i>Unqualified</i>			
Ø 2010	31 864	6 866	7 770	13 258	14 270	2 828	2 146	1 152	2 072
Ø 2011	30 875	7 054	7 214	12 637	14 105	2 664	2 089	1 441	2 158
2011									
II	33 062	7 180	7 888	13 394	14 902	2 864	2 178	1 198	1 848
III	32 748	7 256	7 814	13 578	14 765	2 829	2 162	1 009	2 397
IV	32 203	7 263	7 623	13 291	14 489	2 772	1 848	1 180	2 318
V	30 920	6 908	7 365	13 078	13 875	2 657	1 579	1 473	2 715
VI	29 816	6 758	7 137	12 684	13 394	2 580	1 788	1 997	2 849
VII	29 128	6 686	6 878	12 384	13 268	2 495	1 587	1 684	2 225
VIII	29 078	6 752	6 751	12 151	13 402	2 497	1 842	1 332	2 010
IX	29 405	6 951	6 708	12 190	13 625	2 509	2 662	1 388	2 269
X	30 180	7 187	6 845	12 034	14 082	2 628	2 748	1 691	1 893
XI	30 576	7 318	6 904	11 804	14 346	2 664	2 291	1 851	1 788
XII	30 552	7 318	6 821	11 544	14 341	2 620	2 041	1 541	1 962
2012									
I	31 339	7 338	6 858	11 687	14 781	2 658	2 428	912	1 475
II	31 495	7 340	6 879	...	14 800	2 658	1 616	1 142	1 333
I - II 2012/I - II 2011	95,4	103,0	87,3	...	99,7	93,0	89,4	95,9	80,8

<sup>1)</sup> IZVOR: Zavod za zapošljavanje Crne Gore

<sup>2)</sup> Shodno članu 4 Zakona o zapošljavanju („Sl.list RCG”, br. 5/02 )

<sup>3)</sup> Shodno članu 48 Zakona o zapošljavanju

<sup>4)</sup> Nezaposlene osobe koje su se tokom izvještajnog mjeseca prijavile na evidenciju Zavoda za zapošljavanje

<sup>5)</sup> Shodno članu 86 Zakona o zapošljavanju

<sup>1)</sup> SOURCE: Employment Agency of Montenegro

<sup>2)</sup> According to the article 4 of the Law on Employment („Official Gazzete of RoM”, No, 5/02 and 79/04)

<sup>3)</sup> According to the Article 48 of the Law on Employment

<sup>4)</sup> Unemployed persons who in the reference month reported to the records of the Employment Agency of Montenegro

<sup>5)</sup> According to the Article 86 of the Law on Employment



**PROSJEČNE ZARADE(BRUTO) PO SEKTORIMA DJELATNOSTI**  
**AVERAGE GROSS WAGES BY ACTIVITY SECTORS**

u EUR		PO SEKTORIMA / BY ACTIVITY SECTORS					in EUR	
Crna Gora Montenegro	Ukupno Total	poljoprivreda, šumarstvo i ribarstvo	vađenje ruda i kamenja	preradaivačka industrija	snabdijevanje električnom energijom, gasom, parom i klimatizacija	snabdijevanje vodom , upravljanje otpadnim vodama, kontrolisanje procesa uklanjanja otpada i sl.		
		<i>Agriculture, forestry and Fishing</i>	<i>Mining and quarrying</i>	<i>Manufacturing</i>	<i>Electricity ,Gas Steam and air conditioning supply</i>	<i>Water supply,sewerage,waste management and remediation activities</i>		
Ø 2009	643	771	781	611	961	568		
Ø 2010	715	891	961	699	1208	635		
Ø 2011	722	903	952	734	1362	647		
2011								
II	754	1 005	859	764	1 413	660		
III	722	890	942	681	1 246	635		
IV	705	886	959	717	1 333	658		
V	714	882	974	713	1 310	633*		
VI	708	803	880	744	1 248	636		
VII	710	903	912	720	1 294	667		
VIII	709	886	900	733	1 246	637		
IX	712	880	942	723	1 305	658		
X	711	921	975	738	1 378	637		
XI	721	882	1 091	751	1 460	662		
XII	722	883	1 028	746	1 364	633		
2012								
I	754	1 296	1 081	780	1 326	695		
II	739	879	1075	796	1354	679		
<b>I - II 2012/I - II 2011</b>	<b>97,8</b>	<b>100,7</b>	<b>116,2</b>	<b>100,8</b>	<b>88,5</b>	<b>104,4</b>		

/nastavak/

/continued/

		PO SEKTORIMA / BY ACTIVITY SECTORS								
		gradevi- narstvo	trgovina na veliko i malo, popravka motornih vozila i motocikala	saobraćaj i skladištenje	usluge smještaja i ishrane	informisanje i komunikacije	finansijske djelatnosti i djelatnosti osiguranja	poslovanje s nekretninama		
		<i>Construction</i>	<i>Wholesale and retail trade, repair of motor vehicles and motor recycles</i>	<i>Transport, and storage</i>	<i>Accomodation and food service activities</i>	<i>Information and communication</i>	<i>Financial and insurance activities</i>	<i>Real estate activities</i>		
Ø 2009	577	374	722	461	1036	1237	835			
Ø 2010	664	436	781	538	1129	1308	1137			
Ø 2011	607	466	814	583	1083	1249	924			
2011										
II	569	490	808	547	1 120	1 321	1 112			
III	565	477	817	567	1 088	1 298	937			
IV	590	448	790	550	1 135	1 206	874			
V	583	474	817	581	1 053	1 220	779			
VI	592	469	831	596	1 043	1 201	965			
VII	714	452	822	588	1 044	1 225	978			
VIII	586	457	838	614	1 034	1 271	918			
IX	613	464	818	616	1 014	1 209	1 033			
X	627	462	772	587	1 098	1 248	784			
XI	623	456	760	564	1 217	1 250	937			
XII	608	472	831	545	1 156	1 281	920			
2012										
I	557	536	824	545	1 156	1 247	1 157			
II	601	498	835	559	1121	1279	1302			
<b>I - II 2012/I - II 2011</b>	<b>99,5</b>	<b>105,5</b>	<b>99,2</b>	<b>98,6</b>	<b>108,4</b>	<b>99,1</b>	<b>132,4</b>			

**PROSJEČNE ZARADE(BRUTO) PO SEKTORIMA DJELATNOSTI, U EUR**  
*AVERAGE GROSS WAGES BY ACTIVITY SECTORS, IN EUR*

/nastavak/

/continued/

Crna Gora Montenegro	PO SEKTORIMA / BY ACTIVITY SECTORS						
	stručne, naučne i tehničke djelatnosti <i>Professional, scientific and technical activities</i>	administrativne i pomoćne uslužne djelatnosti <i>Administrative and support service activities</i>	državna uprava i odbrana, obavezno soc. osiguranje <i>Public administration and defence, compulsory social security</i>	obrazovanje <i>Education</i>	zdravstvena i socijalna zaštita <i>Human health and social work activities</i>	umjetnost, zabava i rekreacija <i>Arts, Entertainment and recreation</i>	ostale uslužne djelatnosti <i>Other service activities</i>
Ø 2009	545	543	661	594	659	498	707
Ø 2010	628	562	690	645	691	532	773
Ø 2011	624	572	741	664	696	540	799
2011							
II	655	566	746	669	701	559	792
III	639	569	726	666	690	454	829
IV	649	564	716	661	688	485	778
V	621	569	726	665	703	526	829
VI	639	571	731	657	715	557	732
VII	601	612	744	661	694	561	816
VIII	603	563	749	655	690	571	793
IX	606	578	757	662	687	580	795
X	622	559	749	668	685	564	791
XI	598	573	747	667	684	531	787
XII	592	606	758	669	665	536	828
2012							
I	697	615	754	665	713	576	645
II	649	492	746	675	698	587	665
I - II 2012/I - II 2011	99,0	97,3	100,9	100,6	98,1	103,2	80,4

**PROSJEČNE ZARADE BEZ POREZA I DOPRINOSA (NETO) PO SEKTORIMA DJELATNOSTI**  
**AVERAGE WAGES WITHOUT TAXES AND CONTRIBUTIONS (NET) BY ACTIVITY SECTOR**

u EUR

in EUR

Crna Gora Montenegro	Ukupno Total	PO SEKTORIMA / BY ACTIVITY SECTORS					snabdijevanje vodom , upravljanje otpadnim vodama, kontrolisanje procesa uklanjanja otpada i sl. Water supply, sewerage, waste management and remediation activities
		poljoprivreda, šumarstvo i ribarstvo Agriculture, forestry and Fishing	vadenje ruda i kamenja Mining and quarrying	prerađivačka industrija Manufacturing	snabdijevanje električnom energijom, gasom, parom i klimatizacija Electricity, Gas Steam and air conditioning supply		
Ø 2009	463	546	562	440	687	410	
Ø 2010	479	597	644	469	810	425	
Ø 2011	484	605	638	492	914	434	
2011							
II	506	673	575	513	949	443	
III	484	596	631	456	835	426	
IV	473	594	643	481	896	441	
V	479	591	653	478	878	424	
VI	475	538	590	499	840	427	
VII	476	605	611	482	869	447	
VIII	475	593	603	492	836	426	
IX	477	590	631	485	875	441	
X	477	617	653	495	925	427	
XI	483	591	731	503	978	444	
XII	484	592	689	501	915	424	
2012							
I	505	869	724	523	889	466	
II	495	589	721	534	907	455	
I - II 2012/I - II 2011	97,8	100,6	116,3	101,0	88,5	104,3	

/nastavak/

/continued/

Crna Gora Montenegro	PO SEKTORIMA / BY ACTIVITY SECTORS						
	građevinarstvo Construction	trgovina na veliko i malo, popravka motornih vozila i motocikala Wholesale and retail trade, repair of motor vehicles and motor recycles	saobraćaj i skladištenje Transport, and storage	usluge smještaja i ishrane Accommodation and food service activities	informisanje i komunikacije Information and communication	finansijske djelatnosti i osiguranja Financial and insurance activities	poslovanje s nekretninama Real estate activities
Ø 2009	416	272	518	334	739	883	598
Ø 2010	445	292	524	361	757	878	762
Ø 2011	407	312	546	391	726	837	619
2011							
II	382	328	542	367	750	886	745
III	379	320	549	381	729	870	628
IV	396	300	531	369	761	809	586
V	391	318	549	389	705	818	522
VI	397	314	558	400	699	805	647
VII	479	452	552	395	700	821	655
VIII	393	306	563	412	693	852	615
IX	411	311	550	415	680	810	692
X	420	462	518	394	736	836	525
XI	418	305	510	379	816	837	628
XII	407	316	557	366	775	858	616
2012							
I	373	360	552	365	774	835	776
II	403	334	560	375	751	857	873
I - II 2012/I - II 2011	99,2	105,5	99,3	98,4	108,4	98,9	132,5

**PROSJEČNE ZARADE BEZ POREZA I DOPRINOSA (NETO) PO SEKTORIMA DJELATNOSTI, U EUR**  
**AVERAGE WAGES WITHOUT TAXES AND CONTRIBUTIONS (NET) BY ACTIVITY SECTOR, IN EUR**

/nastavak/

/ continued/

	PO SEKTORIMA / BY ACTIVITY SECTORS						
	stručne, naučne i tehničke djelatnosti <i>Professional, scientific and technical activities</i>	administrativne i pomoćne uslužne djelatnosti <i>Administrative and support service activitie</i>	državna uprava i odbrana, obavezno soc. osiguranje <i>Public administration and defence, compulsory social security</i>	obrazovanje <i>Education</i>	zdravstvena i socijalna zaštita <i>Human health and social work activities</i>	umjetnost, zabava i rekreacija <i>Arts, Entertainment and recreation</i>	ostale uslužne djelatnosti <i>Other service activities</i>
Ø 2009	393	393	475	428	476	360	510
Ø 2010	421	377	462	432	463	357	518
Ø 2011	419	384	497	445	467	362	536
2010							
II	439	379	500	448	470	374	531
III	428	381	487	447	463	304	555
IV	436	378	480	443	462	325	521
V	416	382	487	446	472	353	556
VI	428	382	490	441	479	373	490
VII	403	410	499	443	466	376	547
VIII	405	377	502	439	464	383	532
IX	406	387	507	444	461	388	533
X	417	375	502	448	460	378	530
XI	401	384	501	447	460	356	530
XII	398	407	509	448	447	359	555
2012							
I	467	412	505	445	478	386	433
II	435	329	500	453	468	393	446
<b>I - II 2012/I - II 2011</b>	<b>98,9</b>	<b>97,3</b>	<b>100,8</b>	<b>100,7</b>	<b>98,1</b>	<b>103,2</b>	<b>80,4</b>

**INDEKSI PROSJEČNIH ZARADA (BRUTO) PO SEKTORIMA DJELATNOSTI**  
**INDICES OF AVERAGE GROSS WAGES BY ACTIVITY SECTOR**

Ø 2011=100

u EUR Crna Gora Montenegro	Ukupno <i>Total</i>	PO SEKTORIMA / BY ACTIVITY SECTORS					in EUR snabdijevanje vodom , upravljanje otpadnim vodama, kontrolisanje procesa uklanjanja otpada i sl. <i>Water supply, sewerage, waste management and remediation activities</i>
		poljoprivreda, šumarstvo i ribarstvo <i>Agriculture, forestry and Fishing</i>	vadenje ruda i kamena <i>Mining and quarrying</i>	prerađivačka industrija <i>Manufacturing</i>	snabdijevanje električnom energijom, gasom, parom i klimatizacija <i>Electricity, Gas Steam and air conditioning supply</i>		
		Ø 2009	89,1	85,4	82,0	83,2	
Ø 2010	99,0	98,7	100,9	95,2	88,7	98,1	
Ø 2011	100,0	100,0	100,0	100,0	100,0	100,0	
2011							
II	104,4	111,3	90,2	104,1	103,7	102,0	
III	100,0	98,6	98,9	92,8	91,5	98,1	
IV	97,6	98,1	100,7	97,7	97,9	101,7	
V	98,9	97,7	102,3	97,1	96,2	97,8	
VI	98,1	88,9	92,4	101,4	91,6	98,3	
VII	98,3	100,0	95,8	98,1	95,0	103,1	
VIII	98,2	98,1	94,5	99,9	91,5	98,5	
IX	98,6	97,5	98,9	98,5	95,8	101,7	
X	98,5	102,0	102,4	100,5	101,2	98,5	
XI	99,9	97,7	114,6	102,3	107,2	102,3	
XII	100,0	97,8	108,0	101,6	100,1	97,8	
2012							
I	104,4	143,5	113,6	106,3	97,4	107,4	
II	102,4	97,3	112,9	108,4	99,4	104,9	
I - II 2012/I - II 2011	97,8	100,7	116,2	100,8	88,5	104,4	

/nastavak/

/ continued/

	PO SEKTORIMA / BY ACTIVITY SECTORS						
	gradevi- narstvo <i>Construc- tion</i>	trgovina na veliko i malo, popravka motornih vozila i motocikala <i>Wholesale and retail trade, repair of motor vehicles and motor recycles</i>	saobraćaj i skladištenje <i>Transport, and storage</i>	usluge smještaja i ishrane <i>Accommodation and food service activities</i>	informisanje i komunikacije <i>Information and communication</i>	finansijske djelatnosti i djelatnosti osiguranja <i>Financial and insurance activities</i>	poslovanje s nekretninama <i>Real estate activities</i>
Ø 2009	95,1	80,3	88,7	79,1	95,7	99,0	90,4
Ø 2010	109,4	93,6	95,9	92,3	104,2	104,7	123,1
Ø 2011	100,0	100,0	100,0	100,0	100,0	100,0	100,0
2011							
II	93,7	105,2	99,3	93,8	103,4	105,8	120,3
III	93,1	102,4	100,4	97,3	100,5	103,9	101,4
IV	97,2	96,1	97,1	94,3	104,8	96,6	94,6
V	96,0	101,7	100,4	99,7	97,2	97,7	84,3
VI	97,5	100,6	102,1	102,2	96,3	96,2	104,4
VII	117,6	97,0	101,0	100,9	96,4	98,1	105,8
VIII	96,5	98,1	102,9	105,3	95,5	101,8	99,4
IX	101,0	99,6	100,5	105,7	93,6	96,8	111,8
X	103,3	99,1	94,8	100,7	101,4	99,9	84,8
XI	102,6	97,9	93,4	96,7	112,4	100,1	101,4
XII	100,2	101,3	102,1	93,5	106,7	102,6	99,6
2012							
I	91,8	115,0	101,2	93,5	106,7	99,8	125,2
II	99,0	106,9	102,6	95,9	103,5	102,4	140,9
I - II 2012/I - II 2011	99,5	105,5	99,2	98,6	108,4	99,1	132,4

**INDEKSI PROSJEČNIH ZARADA (BRUTO) PO SEKTORIMA DJELATNOSTI**  
**INDICES OF AVERAGE GROSS WAGES BY ACTIVITY SECTOR**

Ø 2011=100

/nastavak/

/ continued/

	PO SEKTORIMA / BY ACTIVITY SECTORS						
	stručne, naučne i tehničke djelatnosti <i>Professional, scientific and technical activities</i>	administrativne i pomoćne uslužne djelatnosti <i>Administrative and support service activities</i>	državna uprava i odbrana, obavezno soc. osiguranje <i>Public administration and defence, compulsory social security</i>	obrazovanje <i>Education</i>	zdravstvena i socijalna zaštita <i>Human health and social work activities</i>	umjetnost, zabava i rekreacija <i>Arts, Entertainment and recreation</i>	ostale uslužne djelatnosti <i>Other service activities</i>
Ø 2009	87,3	94,9	89,2	89,5	94,7	92,2	88,5
Ø 2010	100,6	98,3	93,1	97,1	99,3	98,5	96,7
Ø 2011	100,0	100,0	100,0	100,0	100,0	100,0	100,0
201							
II	105,0	99,0	100,7	100,8	100,7	103,5	99,1
III	102,4	99,5	98,0	100,3	99,1	84,1	103,8
IV	104,0	98,6	96,6	99,5	98,9	89,8	97,4
V	99,5	99,5	98,0	100,2	101,0	97,4	103,8
VI	102,4	99,8	98,7	98,9	102,7	103,1	91,6
VII	96,3	107,0	100,4	99,5	99,7	103,9	102,1
VIII	96,6	98,4	101,1	98,6	99,1	105,7	99,2
IX	97,1	101,0	102,2	99,7	98,7	107,4	99,5
X	99,7	97,7	101,1	100,6	98,4	104,4	99,0
XI	95,8	100,2	100,8	100,5	98,3	98,3	98,5
XII	94,9	105,9	102,3	100,8	95,5	99,3	103,6
2012							
I	111,7	107,5	101,8	100,2	102,4	106,7	80,7
II	104,0	86,0	100,7	101,7	100,3	108,7	83,2
<b>I - II 2012/I - II 2011</b>	99,0	97,3	100,9	100,6	98,1	103,2	80,4

**INDEKSI PROSJEČNIH ZARADA BEZ POREZA I DOPRINOSA (NETO) PO SEKTORIMA DJELATNOSTI**  
**INDICES OF AVERAGE WAGES WITHOUT TAXES AND CONTRIBUTIONS (NET) BY ACTIVITY SECTOR**

Ø 2011=100

Crna Gora Montenegro	Ukupno <i>Total</i>	PO SEKTORIMA / BY ACTIVITY SECTORS				
		poljoprivreda, šumarstvo i ribarstvo <i>Agriculture, forestry and Fishing</i>	vadenje ruda i kamena <i>Mining and quarrying</i>	prerađivačka industrija <i>Manufacturing</i>	snabdijevanje električnom energijom, gasom, parom i klimatizacija <i>Electricity, Gas Steam and air conditioning supply</i>	snabdijevanje vodom , upravljanje otpadnim vodama, kontrolisanje procesa uklanjanja otpada i sl. <i>Water supply, sewerage, waste management and remediation activities</i>
Ø 2010	99,0	98,7	100,9	95,3	88,6	97,9
Ø 2011	100,0	100,0	100,0	100,0	100,0	100,0
2011						
II	104,5	111,2	90,1	104,3	103,8	102,1
III	100,0	98,5	98,9	92,7	91,4	98,2
IV	97,7	98,2	100,8	97,8	98,0	101,6
V	99,0	97,7	102,4	97,2	96,1	97,7
VI	98,1	88,9	92,5	101,4	91,9	98,4
VII	98,3	100,0	95,8	98,0	95,1	103,0
VIII	98,1	98,0	94,5	100,0	91,5	98,2
IX	98,6	97,5	98,9	98,6	95,7	101,6
X	98,6	102,0	102,4	100,6	101,2	98,4
XI	99,8	97,7	114,6	102,2	107,0	102,3
XII	100,0	97,9	108,0	101,8	100,1	97,7
2012						
I	104,3	143,6	113,5	106,3	97,3	107,4
II	102,3	97,4	113,0	108,5	99,2	104,8
<b>I - II 2012/I - II 2011</b>	97,8	100,6	116,3	101,0	88,5	104,3

/nastavak/

/ continued/

	PO SEKTORIMA / BY ACTIVITY SECTORS							
	građevinarstvo <i>Construction</i>	trgovina na veliko i malo, popravka motornih vozila i motocikala <i>Wholesale and retail trade, repair of motor vehicles and motor recycles</i>	Saobraćaj i skladištenje <i>Transport, and storage</i>	usluge smještaja i ishrane <i>Accommodation and food service activities</i>	informisanje i komunikacije <i>Information and communication</i>	finansijske djelatnosti i djelatnosti osiguranja <i>Financial and insurance activities</i>	poslovanje s nekretninama <i>Real estate activities</i>	
Ø 2009	102,2		87,2	94,9	85,4	101,8	105,5	96,6
Ø 2010	109,3		93,6	96,0	92,3	104,3	104,9	123,1
Ø 2011	100,0		100,0	100,0	100,0	100,0	100,0	100,0
2010								
II	93,9		105,1	99,3	93,9	103,3	105,9	120,4
III	93,1		102,6	100,5	97,4	100,4	103,9	101,5
IV	97,3		96,2	97,3	94,4	104,8	96,7	94,7
V	96,1		101,9	100,5	99,5	97,1	97,7	84,3
VI	97,5		100,6	102,2	102,3	96,3	96,2	104,5
VII	117,7		144,9	101,1	101,0	96,4	98,1	105,8
VIII	96,6		98,1	103,1	105,4	95,5	101,8	99,4
IX	101,0		99,7	100,7	106,1	93,7	96,8	111,8
X	103,2		148,1	94,9	100,8	101,4	99,9	84,8
XI	102,7		97,8	93,4	96,9	112,4	100,0	101,5
XII	100,0		101,3	102,0	93,6	106,7	102,5	99,5
2012								
I	91,6		115,4	101,1	93,4	106,6	99,8	125,4
II	99,0		107,1	102,6	95,9	103,4	102,4	141,0
<b>I - II 2012/I - II 2011</b>	99,2		105,5	99,3	98,4	108,4	98,9	132,5

**INDEKSI PROSJEČNIH ZARADA BEZ POREZA I DOPRINOSA (NETO) PO SEKTORIMA DJELATNOSTI**  
**INDICES OF AVERAGE WAGES WITHOUT TAXES AND CONTRIBUTIONS (NET) BY ACTIVITY SECTOR**

Ø 2011=100

/nastavak/

/continued/

	PO SEKTORIMA / BY ACTIVITY SECTORS						
	stručne, naučne i tehničke djelatnosti <i>Professional, scientific and technical activities</i>	administrativne i pomoćne uslužne djelatnosti <i>Administrative and support service activities</i>	državna uprava i odbrana, obavezno soc. osiguranje <i>Public administration and defence, compulsory social security</i>	obrazovanje <i>Education</i>	zdravstvena i socijalna zaštita <i>Human health and social work activities</i>	umjetnost, zabava i rekreacija <i>Arts, Entertainment and recreation</i>	ostale uslužne djelatnosti <i>Other service activities</i>
Ø 2009	93,8	102,3	95,6	96,2	101,9	99,4	95,1
Ø 2010	100,5	98,2	93,0	97,1	99,1	98,6	96,6
Ø 2011	100,0	100,0	100,0	100,0	100,0	100,0	100,0
2011							
II	104,8	98,7	100,6	100,7	100,6	103,3	99,1
III	102,1	99,2	98,0	100,4	99,1	84,0	103,5
IV	104,1	98,4	96,6	99,6	98,9	89,8	97,2
V	99,3	99,5	98,0	100,2	101,1	97,5	103,7
VI	102,1	99,5	98,6	99,1	102,6	103,0	91,4
VII	96,2	106,8	100,4	99,6	99,8	103,9	102,1
VIII	96,7	98,2	101,0	98,7	99,4	105,8	99,3
IX	96,9	100,8	102,0	99,8	98,7	107,2	99,4
X	99,5	97,7	101,0	100,7	98,5	104,4	98,9
XI	95,7	100,0	100,8	100,4	98,5	98,3	98,9
XII	95,0	106,0	102,4	100,7	95,7	99,2	103,5
2012							
I	111,5	107,3	101,6	100,0	102,4	106,6	80,8
II	103,8	85,7	100,6	101,8	100,2	108,6	83,2
<b>I - II 2012/I - II 2011</b>	<b>98,9</b>	<b>97,3</b>	<b>100,8</b>	<b>100,7</b>	<b>98,1</b>	<b>103,2</b>	<b>80,4</b>



## PROSJEČNE ZARADE (BRUTO) PO OPŠTINAMA / AVERAGE GROSS WAGES BY MUNICIPALITY

u EUR	Opštine / Municipalities											in EUR
	Andrijevica	Bar	Berane	Bijelo Polje	Budva	Cetinje	Danilovgrad	Herceg Novi	Kolašin	Kotor	Mojkovac	
Ø 2009	531	563	561	531	626	573	533	504	605	671	571	
Ø 2010	626	622	596	584	726	619	570	570	644	695	629	
Ø 2011	603	648	575	576	720	652	577	613	636	704	620	
2011												
II	628	684	613	630	885	656	622	653	718	740	694	
III	655	619	610	594	703	661	570	620	653	704	646	
IV	576	612	544	579	685	645	555	594	637	711	615	
V	589	641	536	578	717	683	584	643	667	693	591	
VI	592	655	559	528	709	614	588	630	622	697	599	
VII	588	668	547	575	716	588	535	603	579	685	589	
VIII	591	640	545	561	744	622	557	589	584	675	594	
IX	586	647	552	543	740	762	543	625	583	719	607	
X	544	622	562	552	704	640	599	588	600	695	595	
XI	592	640	556	556	659	650	569	600	598	684	625	
XII	602	649	565	539	679	635	564	591	610	720	599	
2012												
I	645	697	666	673	708	673	630	615	668	707	633	
II	622	689	643	613	713	671	637	612	673	724	664	
I - II 2012/I - II 2011	97,1	100,7	102,0	99,1	87,2	100,7	100,0	94,9	91,3	97,0	95,2	

/nastavak/

/continued/

	Opštine / Municipalities									
	Nikšić	Plav	Pljevlja	Plužine	Podgorica	Rožaje	Šavnik	Tivat	Ulcinj	Žabljak
Ø 2009	621	537	667	654	727	606	546	639	488	583
Ø 2010	711	592	799	792	790	656	616	771	553	645
Ø 2011	690	598	806	780	797	659	586	757	559	649
2011										
II	754	627	851	920	799	681	650	776	666	710
III	681	615	745	718	800	674	626	773	580	680
IV	669	592	806	697	780	634	587	756	522	633
V	671	588	827	793	782	627	585	788	513	613
VI	574	574	759	803	786	636	546	733	543	622
VII	669	577	773	854	794	654	560	743	577	614
VIII	682	572	795	617	796	648	531	704	543	642
IX	654	569	819	781	784	656	557	739	555	639
X	684	602	814	745	792	665	574	709	529	622
XI	685	601	832	804	819	648	566	680	568	630
XII	693	598	813	713	808	658	582	863	570	650
2012										
I	753	654	829	831	809	686	690	842	539	685
II	701	654	846	762	797	694	662	860	544	686
I - II 2012/I - II 2011	92,5	102,7	98,9	79,0	98,9	99,6	102,3	102,4	89,4	94,4

**PROSJEČNE ZARADE BEZ POREZA I DOPRINOSA (NETO) PO OPŠTINAMA**  
**AVERAGE WAGES WITHOUT TAXES AND CONTRIBUTIONS (NET) BY ACTIVITY SECTOR**

u EUR	Opštine / Municipalities											in EUR
	Andrijevica	Bar	Berane	Bijelo Polje	Budva	Cetinje	Danilovgrad	Herceg Novi	Kolašin	Kotor	Mojkovac	
	Ø 2009	382	405	404	383	451	413	384	364	435	484	
Ø 2010	420	417	400	392	487	415	382	382	432	466	422	
Ø 2011	404	434*	386	386	483	437	387	411	426	472	416	
2011												
II	421	458	411	422	593	440	418	438	481	496	465	
III	439	415	410	398	471	443	383	416	438	472	434	
IV	386	410	365	388	459	433	372	398	427	477	413	
V	394	429	359	387	481	458	392	432	447	464	396	
VI	397	440	374	354	475	412	394	423	418	467	401	
VII	394	448	366	385	480	394	360	404	388	459	395	
VIII	396	429	366	376	499	418	373	395	391	453	398	
IX	393	434	370	364	498	511	364	420	391	482	407	
X	365	417	377	370	473	430	402	394	403	466	399	
XI	396	429	372	373	442	436	382	403	401	459	419	
XII	403	435	379	361	455	426	378	397	409	483	401	
2012												
I	432	467	447	451	474	451	423	412	448	474	424	
II	417	462	431	411	478	450	427	410	452	485	445	
<b>I - II 2012/I - II 2011</b>	<b>97,0</b>	<b>100,7</b>	<b>102,1</b>	<b>99,1</b>	<b>87,2</b>	<b>100,9</b>	<b>100,0</b>	<b>94,7</b>	<b>91,5</b>	<b>97,2</b>	<b>95,2</b>	
<i>/nastavak/</i>											<i>/ continued /</i>	
	Opštine / Municipalities											
	Nikšić	Plav	Pljevlja	Plužine	Podgorica	Rožaje	Šavnik	Tivat	Ulcinj	Žabljak		
	Ø 2009	448	386	479	469	522	436	393	460	353	420	
Ø 2010	476	397	536	531	530	440	413	517	371	432		
Ø 2011	462	401	540	523	535	442	393	508	375	435		
2011												
II	505	421	570	616	536	457	436	520	446	476		
III	456	412	500	481	536	452	419	518	389	456		
IV	449	397	541	467	523	425	393	507	350	424		
V	451	394	554	531	524	421	392	529	344	412		
VI	433	385	510	538	527	426	366	493	364	418		
VII	448	387	519	572	533	439	375	500	387	411		
VIII	457	383	534	414	534	435	356	473	365	430		
IX	438	382	549	524	525	440	373	499	372	429		
X	458	403	546	500	531	446	386	476	354	417		
XI	459	403	558	539	549	435	379	456	381	422		
XII	465	401	545	478	542	441	390	579	382	436		
2012												
I	505	439	556	557	542	460	462	564	361	459		
II	470	439	567	510	534	465	443	577	365	459		
<b>I - II 2012/I - II 2011</b>	<b>92,6</b>	<b>102,8</b>	<b>98,8</b>	<b>79,1</b>	<b>98,7</b>	<b>99,6</b>	<b>102,2</b>	<b>102,5</b>	<b>89,4</b>	<b>94,1</b>		

**INDEKSI CIJENA PROIZVOĐAČA INDUSTRIJSKIH PROIZVODA**  
**PRODUCERS PRICE INDICES FOR INDUSTRIAL PRODUCTS**

	2011 2010	I - II 2012 I - II 2011	Ø 2011 = 100					
			2011					
			II	III	IV	V	VI	VII
<b>Ukupno</b>	103,2	99,3	100,7	101,0	99,8	99,6	99,4	100,3
<b>Vađenje ruda i kamena</b>	94,6	97,1	101,9	101,9	101,9	99,0	99,0	99,0
<b>Prerađivačka industrija</b>	105,9	101,6	99,0	99,4	100,3	100,3	99,9	101,2
<b>Snabdijevanje el. energijom, gasom i parom</b>	98,1	93,9	105,1	105,1	98,3	98,3	98,3	98,3
<b>Vađenje ruda i kamena</b>	94,6	97,1	101,9	101,9	101,9	99,0	99,0	99,0
Vađenje uglja	99,6	100,0	100,0	100,0	100,0	100,0	100,0	100,0
Vađenje ruda metala	89,6	94,1	104,1	104,1	104,1	98,0	98,0	98,0
Ostalo rudarstvo	96,0	100,0	100,0	100,0	100,0	100,0	100,0	100,0
<b>Prerađivačka industrija</b>	105,9	101,6	98,9	99,4	100,2	100,2	99,8	101,1
Proizvodnja, prehrambenih proizvoda	109,0	108,5	95,8	97,4	101,2	101,1	100,8	101,0
Proizvodnja pića	116,3	102,8	93,2	97,8	101,0	101,0	101,2	100,9
Proizvodnja duvanskih proizvoda	76,6	163,0	76,0	76,0	76,0	76,0	76,0	124,0
Proizvodnja odjevnih predmeta	109,4	102,5	100,4	100,4	100,4	100,4	100,4	100,4
Proizvodnja kože i predmeta od kože	100,0	100,0	100,0	100,0	100,0	100,0	100,0	100,0
Proizvodi od drveta, plute i slično	94,7	100,6	99,7	99,6	99,6	100,0	100,0	100,3
Proizvodnja papirai proizvoda od papira	100,9	100,0	100,0	100,0	100,0	100,0	100,0	100,0
Štampanje i umnožavanje audio i video zapisa	100,0	100,0	100,0	100,0	100,0	100,0	100,0	100,0
Proizvodnja hemikalija i hemijskih proizvoda	104,7	99,2	99,6	99,6	99,6	99,6	99,6	99,6
Proizvodnja osnovnih farmaceutskih proizvoda	101,5	109,1	100,0	100,0	100,0	100,0	100,0	100,0
Proizvodnja proizvoda od gume i plastike	100,0	100,0	100,0	100,0	100,0	100,0	100,0	100,0
Proizv. proizvoda od ost. nemetalnih minerala	92,0	102,6	98,8	98,8	99,2	100,0	99,8	100,3
Proizvodnja osnovnih metala	110,9	96,3	101,5	101,5	101,5	101,5	100,7	100,7
Proizvodnja metalnih proizvoda osim mašina	95,1	108,4	99,4	99,4	99,4	99,4	99,9	99,9
Proizvodnja mašina i opreme, ostala	97,8	100,0	100,0	100,0	100,0	100,0	100,0	100,0
Proizvodnja namještaja	97,3	99,8	100,0	100,0	100,0	100,0	100,0	100,0
<b>Snabdijevanje el. energijom, gasom i parom</b>	98,1	93,9	105,1	105,1	98,3	98,3	98,3	98,3
Snabdijevanje el. energijom, gasom i parom	98,1	93,9	105,1	105,1	98,3	98,3	98,3	98,3
<b>Izabrane grupe proizvoda</b>								
<b>Elementi i materijal za ugradivanje u građevinarstvu</b>	98,0	101,6	99,7	99,7	99,7	100,0	100,1	100,3

**INDEKSI CIJENA PROIZVOĐAČA INDUSTRIJSKIH PROIZVODA**  
**PRODUCERS PRICE INDICES FOR INDUSTRIAL PRODUCTS**

Ø 2011 = 100							
2011					2012		
VIII	IX	X	XI	XII	I	II	
100,3	100,4	100,0	99,9	98,5	99,4	99,8	<b>Total</b>
99,0	99,0	99,0	99,0	99,0	99,0	99,0	<b>Mining and quarrying</b>
101,1	101,2	100,5	100,5	98,5	99,8	100,3	<b>Manufacturing</b>
98,3	98,3	98,3	98,3	98,3	98,7	98,7	<b>Electricity, gas and water supply</b>
99,0	99,0	99,0	99,0	99,0	99,0	99,0	<b>Mining and quarrying</b>
100,0	100,0	100,0	100,0	100,0	100,0	100,0	<i>Mining of coal</i>
98,0	98,0	98,0	98,0	98,0	98,0	98,0	<i>Mining of metal ores</i>
100,0	100,0	100,0	100,0	100,0	100,0	100,0	<i>Other mining and quarrying</i>
101,1	101,3	100,7	100,6	98,6	99,8	100,3	<b>Manufacturing</b>
101,2	101,5	101,9	101,4	101,5	105,8	101,4	<i>Manufacture of food products</i>
100,9	100,9	100,9	99,9	98,8	101,0	101,0	<i>Manufacture of beverages</i>
124,0	124,0	124,0	124,0	124,0	124,0	124,0	<i>Manufacture of tobacco products</i>
100,4	100,4	100,4	100,4	100,4	100,4	100,4	<i>Manufacture of wearing apparel</i>
100,0	100,0	100,0	100,0	100,0	100,0	100,0	<i>Manufacture of leather and leather products</i>
100,4	100,5	100,0	100,4	100,2	100,2	100,2	<i>Manufacture of wood product, cork and similar</i>
100,0	100,0	100,0	100,0	100,0	100,0	100,0	<i>Manufacture of paper and paper products</i>
100,0	100,0	100,0	100,0	100,0	100,0	100,0	<i>Printing and reproduction of audio and video</i>
96,5	102,0	103,4	102,0	98,8	98,8	98,8	<i>Manufacture of chemicals and chemical products</i>
100,0	100,0	100,0	100,0	100,0	109,1	109,1	<i>Manufacture of basic pharmaceutical products</i>
100,0	100,0	100,0	100,0	100,0	100,0	100,0	<i>Manufacture of rubber and plastic products</i>
100,3	99,4	100,2	101,7	101,5	102,4	101,7	<i>Manufacture of other non-metal minerals</i>
100,7	100,7	99,2	99,2	94,7	94,7	97,6	<i>Manufacture of basic metals</i>
99,9	99,9	99,9	101,8	101,8	107,7	107,7	<i>Manufacture of metal products except machinery</i>
100,0	100,0	100,0	100,0	100,0	100,0	100,0	<i>Manufacture of other machinery and equipment</i>
100,0	100,0	99,9	99,9	99,9	99,8	99,8	<i>Manufacture of furniture</i>
98,3	98,3	98,3	98,3	98,3	98,7	98,7	<b>Electricity, gas and water supply</b>
98,3	98,3	98,3	98,3	98,3	98,7	98,7	<i>Electricity, gas and water supply</i>
							<b>Chosen groups of products</b>
99,4	100,2	100,7	100,7	99,8	101,3	101,3	<b>Elements and material for building in the construction</b>

**INDEKSI POTROŠAČKIH CIJENA PO GRUPAMA PROIZVODA**  
*RETAIL BY GROUPS OF PRODUCTS*

	2011 2010	I - II 2012 I - II 2011	Ø 2011 = 100					
			2011					
			II	III	IV	V	VI	VII
Hleb i žitarice	109,8	108,4	92,7	100,5	101,7	102,2	102,5	103,0
Meso	98,7	100,3	100,0	100,1	100,2	99,9	99,8	100,1
Riba	92,3	99,3	102,3	101,6	99,9	98,3	99,1	99,8
Mlijeko, sir i jaja	99,1	102,3	98,2	99,3	101,0	100,8	101,3	101,6
Ulje i masti	118,8	100,9	99,1	100,2	100,2	101,2	101,2	101,1
Voće	104,1	108,6	95,1	98,9	99,7	115,4	112,3	105,1
Povrće	103,9	98,5	113,1	126,1	123,4	113,3	87,2	80,9
Šećer, med, pekmez i ost, slat,	108,6	106,0	97,5	99,2	100,0	99,9	99,5	100,0
Ostali prehrambeni proizvodi	103,2	102,6	98,7	100,1	100,1	98,8	98,9	100,5
Bezalkoholna pića	106,2	101,5	99,7	99,8	99,9	99,9	100,3	100,3
Alkoholna pića	104,6	106,0	98,2	98,5	99,2	99,4	99,2	100,2
Duvan	129,2	135,9	89,3	89,3	89,3	89,3	107,6	107,6
Materijal za odjeću	100,1	99,9	100,0	100,0	100,0	100,0	100,0	100,0
Odjeća	98,0	99,0	99,4	99,2	98,6	99,2	99,1	99,1
Ostalo za odjeću	102,1	103,0	98,7	99,0	99,3	99,3	99,4	99,4
Čišćenje i iznajmljivanje odjeće	101,6	101,8	99,1	100,3	100,0	100,0	100,3	100,3
Obuća	98,6	99,3	99,8	100,3	100,3	100,0	101,2	101,2
Popravka i iznajmljivanje obuće	100,0	99,3	98,3	100,3	100,3	100,3	100,3	100,3
Održavanje i popravke za stan	100,9	96,6	102,8	102,8	102,8	100,1	99,8	99,5
Snadbijevanje vodom	118,1	137,0	86,8	86,8	86,8	88,0	88,6	88,6
Elektr, energija, plin i ost, goriva	97,6	104,3	101,9	101,9	99,4	99,4	99,4	99,4
Namještaj i pokućstvo	95,0	96,1	102,2	102,0	101,5	101,1	98,7	98,7
Tekstilni proizvodi za kuću	101,6	106,9	97,7	97,6	96,9	96,9	101,0	101,0
Kućni aparati	100,6	100,1	100,0	100,0	100,0	100,0	100,1	100,1
Stakleno, stono posudje	98,2	101,7	99,4	99,3	99,3	99,3	100,3	100,3
Alati i oprema za kuću	93,7	103,0	97,9	97,7	97,7	96,8	101,1	101,1
Dobra i usluge za potrošnju	99,8	99,5	100,2	100,1	100,1	99,5	100,1	100,1
Zdravlje	113,7	108,2	97,3	98,2	98,4	97,0	100,9	100,9
Kupovina vozila	100,0	100,0	100,0	100,0	100,0	100,0	100,0	100,0
Oprema za održavanje vozila	108,9	105,0	97,7	101,3	101,7	100,9	100,0	100,4
Prevozne usluge	112,3	112,8	92,4	101,4	102,7	101,8	101,4	101,4
Komunikacije	100,6	101,0	99,5	99,5	99,5	99,5	100,3	100,3
Kultura i rekreacija	95,7	99,1	100,3	100,2	100,2	99,8	99,6	99,6
Obrazovanje	99,6	99,7	100,2	100,2	100,2	100,1	100,1	100,1
Restorani i hoteli	103,6	99,6	99,9	100,1	100,2	100,2	100,7	100,6
Ostala dobra i usluge	101,3	104,1	98,9	99,0	99,0	99,0	99,2	99,2

**INDEKSI POTROŠAČKIH CIJENA PO GRUPAMA PROIZVODA**  
*RETAIL BY GROUPS OF PRODUCTS*

Ø 2011 = 100							
2011					2012		
VIII	IX	X	XI	XII	I		
102,1	102,1	101,4	99,9	99,6	99,6	99,8	<i>Breads and cereals</i>
100,9	99,5	100,0	100,3	99,6	99,8	100,3	<i>Meat</i>
98,8	99,3	98,3	100,4	100,2	100,2	102,3	<i>Fish</i>
101,9	100,2	99,9	99,5	99,2	99,2	100,7	<i>Milk, cheese, eggs</i>
100,9	99,2	99,6	99,7	99,7	99,7	99,1	<i>Oils and fats</i>
101,8	100,6	95,5	91,1	89,4	88,4	106,0	<i>Fruit</i>
85,1	87,3	91,2	92,4	94,5	94,6	103,7	<i>Vegetables</i>
101,1	101,1	103,2	101,6	101,5	101,5	102,4	<i>Sugar, honey, jam, etc,</i>
100,9	101,0	101,1	101,0	101,0	101,3	100,0	<i>Other alimentary products</i>
99,4	100,7	100,7	100,5	100,4	100,4	100,7	<i>Non-alcoholic beverages</i>
101,0	101,0	101,2	102,6	102,6	102,7	104,0	<i>Alcoholic beverages</i>
107,6	107,6	107,6	107,6	107,6	118,5	123,8	<i>Tobacco</i>
100,0	100,0	100,0	100,0	100,0	100,0	100,0	<i>Material for clothes</i>
99,4	101,7	101,7	101,9	101,1	101,1	95,5	<i>Clothes</i>
99,4	101,7	101,7	101,7	101,7	101,7	101,7	<i>Other for clothes</i>
101,9	99,7	99,7	100,3	100,3	100,3	100,4	<i>Cleaning and renting of clothes</i>
98,7	99,6	100,0	100,0	98,8	98,8	99,1	<i>Footwear</i>
100,3	100,3	100,3	100,3	100,3	100,3	99,1	<i>Repairing and renting of footwear</i>
99,4	98,8	98,2	97,7	97,7	97,7	97,9	<i>Maintaince and reparation of flats</i>
117,5	117,5	117,5	117,5	117,5	117,5	118,2	<i>Water</i>
99,4	99,3	99,3	99,3	99,3	104,1	108,4	<i>Electricity, petrol, and oth, fuels</i>
98,6	98,6	98,7	98,7	98,7	98,7	98,1	<i>Furniture and household furnish,</i>
101,6	102,0	102,0	102,7	102,7	102,7	106,1	<i>Textile products for house</i>
100,0	100,0	100,0	100,0	100,0	100,0	100,0	<i>Household aparatures</i>
100,1	100,3	100,3	100,3	101,3	101,3	101,1	<i>Glass, table ware</i>
102,4	101,0	101,0	101,2	101,2	101,2	101,6	<i>Tools and equipment for house</i>
100,6	99,7	99,7	99,7	99,8	99,8	99,4	<i>Goods and services for consumpt,</i>
101,8	101,8	102,9	102,9	102,9	102,9	103,0	<i>Health care</i>
100,0	100,0	100,0	100,0	100,0	100,0	100,0	<i>Buying of vehicles</i>
100,7	100,3	100,6	100,6	100,2	101,1	101,2	<i>Equip, for maintaining of vehicles</i>
101,5	101,8	101,8	101,8	102,0	102,0	102,1	<i>Transport services</i>
100,3	100,3	100,3	100,3	100,5	100,5	100,5	<i>Communications</i>
100,0	99,8	100,0	99,8	99,8	99,8	99,6	<i>Culture and recreations</i>
99,8	99,8	99,8	99,8	99,8	99,8	99,8	<i>Education</i>
100,6	99,4	99,4	99,5	99,5	99,3	99,4	<i>Restaurants and hotels</i>
99,3	101,8	102,1	101,9	101,7	101,7	104,1	<i>Other goods and services</i>

**INDEKSI POTROŠAČKIH CIJENA /  
CONSUMER PRICES INDEX**

Ø2011 = 100

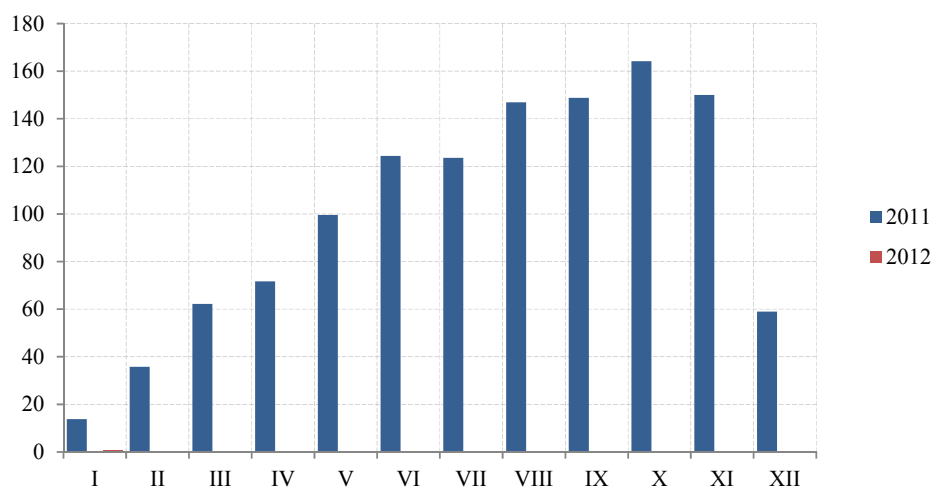
	Potrošačke cijene ukupno <i>Consumer prices-total</i>	Hrana i bezalkoholna pića <i>Food and non alcoholic beverage</i>	Alkoholna pića i duvan <i>Alcoholic beverages and tobacco</i>	Odjeća i obuća <i>Clothing and Footwear</i>	Stanovanje <i>Renting</i>	Pokućstvo i oprema za kuću <i>Household furnishings</i>
2011	100,0	100,0	100,0	100,0	100,0	100,0
2011						
II	99,0	99,6	93,0	99,6	100,2	100,1
III	100,8	102,7	93,1	99,7	100,2	100,1
IV	100,8	103,1	93,4	99,3	98,3	99,9
V	100,6	102,9	93,5	99,5	98,3	99,6
VI	100,0	100,0	104,1	100,0	98,3	99,9
VII	99,7	99,1	104,5	100,0	98,3	99,9
VIII	100,3	99,5	104,9	99,1	101,4	100,2
IX	100,2	98,9	104,9	100,8	101,3	99,9
X	100,3	99,0	105,0	101,0	101,3	99,9
XI	100,2	98,6	105,5	101,1	101,2	100,0
XII	100,0	98,4	105,5	100,1	101,2	100,1
2012						
I	100,8	98,4	112,0	100,1	104,8	100,1
II	102,5	101,6	115,6	97,2	108,4	100,0
<b>I - II 2012/I - II 2011</b>	<b>104,2</b>	<b>103,2</b>	<b>123,3</b>	<b>99,2</b>	<b>107,0</b>	<b>99,9</b>

/nastavak /

/ continued /

	Zdravlje <i>Health care</i>	Prevoz <i>Transport</i>	Komunikacije <i>Communications</i>	Kultura i rekreacija <i>Culture and recreation</i>	Obrazovanje <i>Education</i>	Restorani i hoteli <i>Restaurants and hotels</i>	Ostala dobra i usluge <i>Other goods and services</i>
2011	100,0	100,0	100,0	100,0	100,0	100,0	100,0
2011							
II	97,3	96,2	99,5	100,3	100,2	99,9	98,9
III	98,2	101,2	99,5	100,2	100,2	100,1	99,0
IV	98,4	101,9	99,5	100,2	100,2	100,2	99,0
V	97,0	101,1	99,5	99,8	100,1	100,2	99,0
VI	100,9	100,5	100,3	99,6	100,1	100,7	99,2
VII	100,9	100,7	100,3	99,6	100,1	100,6	99,2
VIII	101,8	100,9	100,3	100,0	99,8	100,6	99,3
IX	101,8	100,7	100,3	99,8	99,8	99,4	101,8
X	102,9	100,9	100,3	100,0	99,8	99,4	102,1
XI	102,9	100,9	100,3	99,8	99,8	99,5	101,9
XII	102,9	100,8	100,5	99,8	99,8	99,5	101,7
2012							
I	102,9	101,3	100,5	99,8	99,8	99,3	101,7
II	103,0	101,4	100,5	99,6	99,8	99,4	104,1
<b>I - II 2012/I - II 2011</b>	<b>108,2</b>	<b>107,0</b>	<b>101,0</b>	<b>99,1</b>	<b>99,7</b>	<b>99,6</b>	<b>104,1</b>

## ŠUMARSTVO / FORESTRY

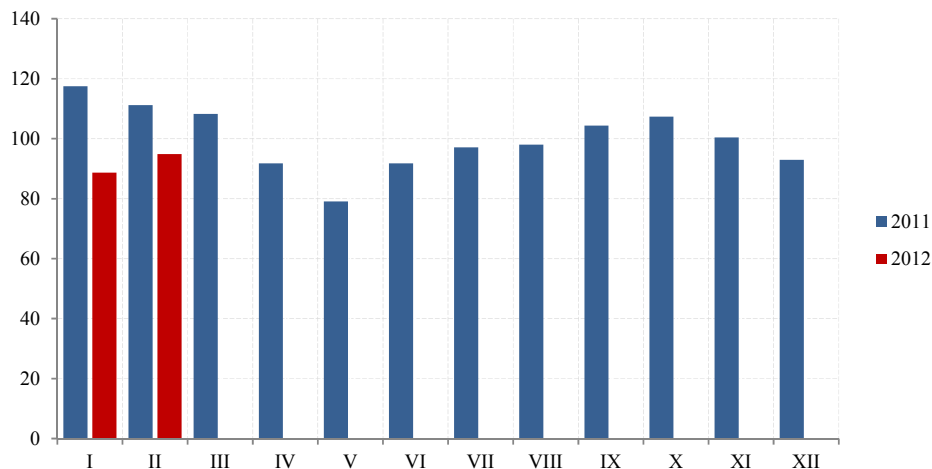


Ø 2011 = 100

	Indeks Index	Ukupno Total	Proizvedeni sortimenti, m <sup>3</sup> / Production of forests assortiments						
			Četinara / Conifers				Lišćara / Deciduous trees		
			trupci Saw logs	tehničko drvo Lumber	prostorno drvo Space wood	ogrijevno drvo Firewood	trupci Saw logs	prostorno drvo Space wood	ogrijevno drvo Firewood
2007	94,4	263787	151440	8878	12623	367	45000	14388	31091
2008	101,6	281260	160901	13090	17492	861	46467	9655	32794
2009	77,1	216546	128520	6525	10992	2149	29121	5748	33491
2010	89,9	256410	146074	10373	19993	504	32851	6349	40266
2011	100,0	293 734	151 956	7 457	34 839	361	44 910	12 662	41 549
Ø I-II 2011	24,8	5560,5	3742	213	1408,5	-	293,5	27,5	176
Ø I-II 2012	0,4	94	78,5	4,5	11	-	-	-	-
2011									
II	35,8	8166	5396	333	1864	-	333	54	186
III	62,2	14098	8280	430	2377	-	1864	358	789
IV	71,7	16910	9307	507	3402	28	2250	365	1051
V	99,6	24223	12153	680	3299	34	4348	750	2959
VI	124,4	31537	14736	694	3963	60	5458	1165	5461
VII	123,6	31990	13086	651	2767	61	6983	1443	6999
VIII	146,9	37742	16055	585	3222	67	7707	1581	8525
IX	148,8	36730	18612	739	3103	31	6218	1401	6626
X	164,2	38579	22834	1295	3523	30	4917	1400	4580
XI	150,0	36008	21207	987	4718	7	3520	2583	2986
XII	59,0	14796	8202	463	2248	43	1058	1561	1221
2012									
I	0,8	188	157	9	22	-	-	-	-
II	-	-	-	-	-	-	-	-	-
<b>I - II 2012/I - II 2011</b>	<b>1,6</b>	<b>1,7</b>	<b>2,1</b>	<b>2,1</b>	<b>1</b>	<b>-</b>	<b>-</b>	<b>-</b>	<b>-</b>



**INDUSTRIJA / INDUSTRY**  
**INDEKSI INDUSTRIJSKE PROIZVODNJE – PO SEKTORIMA**  
**INDICES OF INDUSTRIAL PRODUCTION – BY SECTORS**



Ø 2011= 100

	INDUSTRIJA Ukupno <i>INDUSTRY Total</i>	Vađenje ruda i kamena <i>Mining and quarrying</i>	Prerađivačka industrija <i>Manufacturing</i>	Snabdijevanje električnom energijom, gasom i parom <i>Electricity, gas, steam and air conditioning supply</i>
2008	139,8	171,7	157,1	100,8
2009	94,7	59,2	96,4	98,4
2010	111,3	93,9	93,6	148,6
2011	100,0	100,0	100,0	100,0
2011				
II	111,2	75,2	89,6	159,4
III	108,3	82,3	96,6	135,4
IV	91,8	83,8	88,5	99,8
V	79,1	47,2	97,7	49,6
VI	91,8	78,7	109,3	60,8
VII	97,1	93,5	106,5	79,9
VIII	98,0	111,4	112,4	68,0
IX	104,4	212,7	108,6	75,9
X	107,4	126,5	107,1	104,4
XI	100,4	129,2	109,2	78,1
XII	93,0	74,6	97,6	87,7
2012				
I	88,7	84,0	80,7	104,9
II	94,9	81,6	85,7	115,0
<b>I - II 2012/I - II 2011</b>	<b>80,3</b>	<b>103,4</b>	<b>100,1</b>	<b>61,0</b>

**INDEKSI INDUSTRIJSKE PROIZVODNJE – PO OBLASTIMA**  
**INDICES OF INDUSTRIAL PRODUCTION – BY DIVISIONS**

Ø 2011 = 100

	Vadenje uglja <i>Mining of coal and lignite</i>	Vadenje ruda metala <i>Mining of metal ores</i>	Ostalo rudarstvo <i>Other mining and quarrying</i>	Proizvodnja prehrambenih proizvoda <i>Manufacture of food products</i>	Proizvodnja pića <i>Manufacture of beverages</i>	Proizvodnja duvanskih proizvoda <i>Manufacture of tobacco products</i>
2008	88,3	423,6	258,3	129,1	122,8	120,4
2009	50,3	28,9	134,5	116,6	104,7	107,7
2010	98,7	38,6	136,3	104,6	98,6	76,1
2011	100,0	100,0	100,0	100,0	100,0	100,0
2011						
II	95,0	-	72,6	85,5	49,9	25,4
III	93,4	45,7	74,6	96,3	67,9	219,6
IV	95,8	49,0	69,5	96,8	88,5	33,8
V	39,5	64,4	62,2	103,2	91,8	-
VI	100,6	-	70,3	103,5	143,4	50,7
VII	104,3	106,9	28,7	114,4	158,5	245,1
VIII	101,3	199,3	55,7	125,2	160,7	135,2
IX	114,6	306,4	549,7	105,2	105,5	-
X	124,2	196,7	55,6	93,0	96,2	262,0
XI	134,3	164,3	66,1	89,7	91,3	126,8
XII	100,1	1,8	43,0	100,3	117,5	101,4
2012						
I	115,4	-	39,2	77,4	52,4	-
II	113,8	-	29,9	81,7	42,9	50,7
<b>I - II 2012/I - II 2011</b>	<b>119,3</b>	<b>-</b>	<b>55,5</b>	<b>92,2</b>	<b>121,1</b>	<b>199,6</b>

/nastavak/

/continued/

	Proizvodnja odjevnih predmeta <i>Manufacture of wearing apparel</i>	Proizvodi od drveta, plute i sl <i>Manufacture of wood and of products of wood and cork</i>	Proizvodnja papira i proizvoda od papira <i>Manufacture of paper and paper products</i>	Štampanje i umnožavanje audio i video zapisa <i>Printing and reproduction of recorded media</i>	Proizvodnja hemikalija i hemijskih proizvoda <i>Manufacture of chemical and chemical products</i>
2008	707,8	107,5	133,8	100,8	327,9
2009	97,0	70,7	124,8	93,8	230,0
2010	85,1	73,9	128,1	93,2	119,9
2011	100,0	100,0	100,0	100,0	100,0
2011					
II	70,6	41,2	102,1	94,7	59,4
III	77,8	60,2	93,5	97,4	100,3
IV	77,9	92,3	96,1	98,8	53,7
V	68,0	104,8	106,3	90,9	96,8
VI	129,6	128,0	115,3	119,9	141,0
VII	87,4	123,5	114,7	123,7	99,0
VIII	80,1	146,2	123,3	118,1	96,6
IX	97,2	137,2	96,8	88,5	176,3
X	95,0	134,2	80,2	95,4	125,6
XI	139,4	127,5	83,9	87,9	100,7
XII	199,1	93,2	88,5	81,8	121,2
2012					
I	114,7	17,9	64,5	105,9	36,6
II	64,9	12,2	52,8	88,7	40,2
<b>I - II 2012/I - II 2011</b>	<b>120,9</b>	<b>56,9</b>	<b>58,2</b>	<b>98,4</b>	<b>86,5</b>

**INDEKSI INDUSTRIJSKE PROIZVODNJE – PO OBLASTIMA**  
**INDICES OF INDUSTRIAL PRODUCTION – BY DIVISIONS**

Ø 2011 = 100

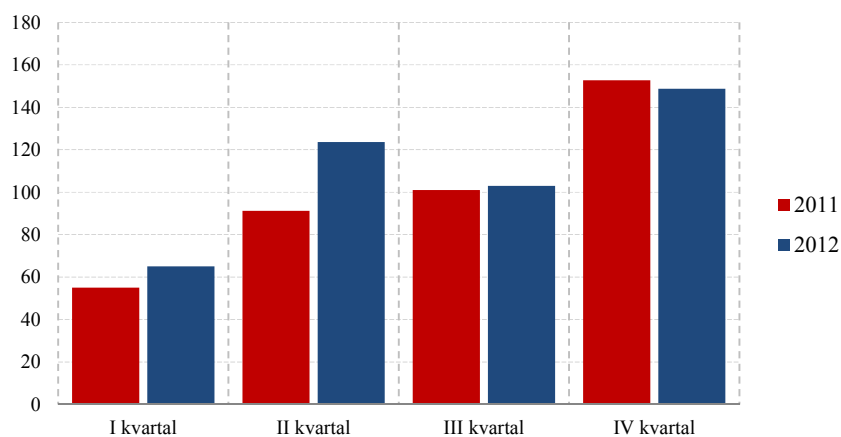
<i>/nastavak /</i>	<i>/continued/</i>				
	<i>Proizvodnja osnovnih farmaceutskih proizvoda i preparata</i> <i>Manufacture of basic pharmaceutical products</i>	<i>Proizvodnja proizvoda od gume i plastike</i> <i>Manufacture of rubber and plastic products</i>	<i>Proizvodnja proizvoda od ostalih nemetalnih minerala</i> <i>Manufacture of other non-metallic mineral products</i>	<i>Proizvodnja osnovnih metala</i> <i>Manufacture of basic metals</i>	<i>Proizvodnja metalnih proizvoda, osim mašina i uređaja</i> <i>Manufacture of fabricated metal products</i>
2008	78,5	282,2	120,2	223,7	120,4
2009	117,0	162,5	69,7	102,8	68,7
2010	130,9	96,8	91,4	88,4	49,9
2011	100,0	100,0	100,0	100,0	100,0
2011					
II	152,3	76,3	93,5	88,2	25,0
III	160,1	101,8	103,5	90,8	8,5
IV	78,9	76,3	99,3	86,1	77,5
V	114,1	144,2	102,5	92,5	58,0
VI	103,1	118,6	103,1	107,6	124,2
VII	94,2	93,3	103,9	101,0	115,4
VIII	77,0	123,0	102,7	108,0	155,2
IX	99,6	101,8	100,8	107,6	173,2
X	69,6	139,9	100,8	114,7	180,5
XI	133,0	123,0	94,7	107,3	169,4
XII	66,3	84,8	90,8	102,6	104,6
2012					
I	58,6	38,2	100,5	93,8	61,3
II	146,3	63,6	91,2	82,3	74,2
<b>I - II 2012/I - II 2011</b>	101,1	109,1	96,9	96,9	404,5

<i>/nastavak /</i>	<i>/continued/</i>			
	<i>Proizvodnja mašina i opreme na drugom mjestu nepomenute</i> <i>Manufacture of machinery and equipment</i>	<i>Proizvodnja namještaja</i> <i>Manufacture of furniture</i>	<i>Popravka i montaža mašina i opreme</i> <i>Repair and installation of machinery and equipment</i>	<i>Snabdijevanje električnom energijom, gasom i parom</i> <i>Electricity, gas, steam and air conditioning supply</i>
2008	47,4	516,0	129,6	100,8
2009	51,7	265,5	114,0	98,4
2010	79,1	204,4	90,8	148,6
2011	100,0	100,0	100,0	100,0
2011				
II	90,8	74,0	115,2	159,4
III	101,8	94,1	115,2	135,4
IV	94,6	74,9	81,6	99,8
V	107,9	116,2	153,6	49,6
VI	100,7	135,2	134,4	60,8
VII	90,6	98,7	86,4	79,9
VIII	115,1	116,7	72,0	68,0
IX	112,2	116,7	67,2	75,9
X	107,0	110,2	67,4	104,4
XI	110,8	99,9	115,0	78,1
XII	106,1	98,7	76,8	87,7
2012				
I	83,4	88,9	57,6	104,9
II	99,3	88,0	52,8	115,0
<b>I - II 2012/I - II 2011</b>	119,3	127,5	47,9	61,0

### GRADEVINARSTVO / CONSTRUCTION

Vrijednost izvršenih radova u hiljadama EUR / Value of finalized construction works

Ø 2011 = 100



#### VRIJEDNOST IZVRŠENIH I UGOVORENIH RADOVA, BROJ ZAPOSLENIH I IZVRŠENI EFEKTIVNI ČASOVI VALUE OF FINALIZED AND ORDERED WORKS, NUMBER OF EMPLOYEES AND FINALIZED EFFECTIVE HOURS

	Indeks <i>Index</i>	Vrijednost izvršenih radova u hiljadama EUR <i>Value of finalized construction works</i>	Broj radnika na gradilištu na kraju izvještajnog kvartala <i>Number of workers at the construction site at the reporting quarter</i>	Indeks <i>Index</i>	Izvršeni efektivni časovi u 000 <i>Finalized effective hours in thousands</i>	
2008	112,6	287931	4200	124,8	9994	2008
2009	88,4	225953	3665	100,8	8071	2009
2010	100,0	255617	3704	100,0	8008	2010
2010 I kvartal	55,1	34135	3409	87,4	1708	2010 I quarter
II kvartal	91,2	58539	3627	98,0	1975	II quarter
III kvartal	101,0	64838	3633	100,2	2019	III quarter
IV kvartal	152,7	98105	4147	114,4	2306	IV quarter
2011 I kvartal	65,1	41826	4329	108,9	2194	2011 I quarter
II kvartal	123,7	79448	4909	128,9	2598	II quarter
III kvartal	103,1	66231	4445	118,2	2381	III quarter
IV kvartal <sup>1)</sup>	148,8	95 569	4 298	118,5	2 387	IV quarter <sup>1)</sup>

/ nastavak/

/continued/

	Indeks <i>Index</i>	Nove narudžbe na zgradama u hilj, EUR <i>New orders on buildings, thous, EUR</i>	Indeks <i>Index</i>	Nove narudžbe na ostalim gradevinama u hilj, EUR <i>New orders on other buildings, thous, EUR</i>	
2008	166,7	85145	124,8	124524	2008
2009	91,6	46816	94,6	94394	2009
2010	100	51081	100,0	99795	2010
2010 I kvartal	109,2	13923	23,8	6371	2010 I quarter
II kvartal	30,2	3857	221,5	54332	II quarter
III kvartal	52,6	6719	74,4	18244	III quarter
IV kvartal	208,0	26582	80,3	20848	IV quarter
2011 I kvartal	83,8	10702	18,1	4427	2011 I quarter
II kvartal	50,9	6502	47,0	11513	II quarter
III kvartal	109,6	13999	77,8	19082	III quarter
IV kvartal <sup>1)</sup>	50,6	6 469	129,9	31 864	IV quarter <sup>1)</sup>

<sup>1)</sup> Prethodni podaci

<sup>1)</sup> Preliminary data

**SPOLJNA TRGOVINA / EXTERNAL TRADE<sup>1)</sup>**  
**Izvoz i uvoz po zemljama, u hilj, EUR / Exports and imports by countries, thous EUR**

	Izvoz / Export			Uvoz / Import			
	I – II 2011	I – II 2012	Indeks / Index <u>I – II 2012</u> I – II 2011	I – II 2011	I – II 2012	Indeks / Index <u>I – II 2012</u> I – II 2011	
	<b>UKUPNO</b>	<b>69 173,6</b>	<b>51 152,0</b>	<b>73,9</b>	<b>203 212,3</b>	<b>206 304,5</b>	
<b>Evropa</b>	<b>68 409,6</b>	<b>50 761,1</b>	<b>74,2</b>	<b>176 851,6</b>	<b>180 247,9</b>	<b>101,9</b>	<b>Europe</b>
Albanija	2 803,3	522,9	18,7	1 064,5	1 227,5	115,3	Albania
Austrija	295,3	554,1	187,6	5 078,2	3 766,4	74,2	Austria
Belgija-Luxemburg	118,2	1,8	1,5	941,8	1 243,1	132,0	Belgium – Luxembourg
BiH (sa Rep. Srpskom)	2 932,7	3 884,3	132,5	16 700,4	12 668,4	75,9	B&H (with RS)
Bugarska	0,0	0,0	100,0	655,8	1 154,5	176,0	Bulgaria
Velika Britanija	529,1	909,3	171,9	1 077,1	939,3	87,2	Great Britain
Grčka	8 367,4	1 972,4	23,6	15 385,4	21 364,5	138,9	Greece
Danska	0,0	0,0	0,0	154,5	420,0	271,9	Denmark
Italija	15 556,3	1 524,4	9,8	9 309,7	10 322,2	110,9	Italy
Mađarska	8 628,7	1 475,4	17,1	1 495,0	2 201,6	147,3	Hungary
Njemačka	554,6	2 998,3	540,7	12 484,6	12 824,9	102,7	Germany
Slovenija	4 131,5	3 585,5	86,8	6 244,2	8 435,3	135,1	Slovenia
Poljska	329,0	479,7	145,8	1 095,8	1 177,2	107,4	Poland
Makedonija	68,9	114,7	166,5	2 422,3	2 420,2	99,9	Macedonia
Rumunija	6,6	1 054,5	161,4	4 282,9	3 283,1	76,7	Romania
Ruska federacija	159,2	257,0	161,4	282,5	927,0	328,1	Russian Federation
Srbija <sup>2)</sup>	14 711,4	9 442,3	64,2	55 519,3	59 225,6	106,7	Serbia
Hrvatska	376,5	16 144,1	42,6	9 139,1	12 134,3	132,8	Croatia
Francuska	296,2	286,0	96,5	2 784,4	2 596,6	93,3	France
Holandija	608,2	512,6	84,3	5 650,9	5 213,3	92,3	Netherlands
Češka Republika	3 033,7	361,8	11,9	1 600,5	3 008,2	188,0	Czech Republic
Švajcarska	1 111,4	994,4	89,5	1 320,6	4 963,3	375,9	Switzerland
Švedska	93,7	593,7	633,6	864,9	532,9	61,6	Sweden
Španija	222,2	0,0	0,0	2 522,5	2 899,2	114,9	Spain
Turska	1 477,6	1 160,1	78,5	3 263,6	3 326,3	101,9	Turkey
Ostale zemlje	1 998,1	1 932,0	96,7	15 511,2	1 973,0	12,7	Other countries
<b>Azija</b>	<b>604,3</b>	<b>177,9</b>	<b>29,4</b>	<b>19 417,0</b>	<b>18 050,6</b>	<b>93,0</b>	<b>Asia</b>
Irak	0,0	0,0	0,0	0,0	0,1	0,0	Iraq
Izrael	2,6	0,0	0,0	179,4	167,2	93,2	Israel
Indija	0,0	0,0	0,0	982,2	700,8	71,3	India
Indonezija	0,0	0,0	0,0	336,7	233,4	69,3	Indonesia
Japan	147,5	97,0	65,7	2 659,1	2 025,6	76,2	Japan
Kina	1,4	12,1	880,3	11 386,4	11 422,7	100,3	China
Koreja	0,4	0,0	0,0	1 236,2	915,2	74,0	Korea
Tajland	0,0	0,0	0,0	581,9	500,6	86,0	Thailand
Hong Kong	1,1	8,2	747,7	151,3	26,8	17,7	Hong Kong
Ostale zemlje	451,4	60,8	13,5	1 903,7	2 058,3	108,1	Other countries
<b>Afrika</b>	<b>55,0</b>	<b>116,8</b>	<b>212,4</b>	<b>389,8</b>	<b>384,0</b>	<b>98,5</b>	<b>Africa</b>
Egipat	55,0	112,6	204,8	102,0	94,8	92,9	Egypt
Etiopija	0,0	0,0	0,0	13,2	4,5	0,0	Ethiopia
Libijska Araps.Džamah,	0,0	0,0	0,0	0,0	0,0	0,0	Libyan Arab, Jamahiriya
Maroko	0,0	0,0	0,0	33,9	39,7	117,3	Morocco
Tunis	0,0	0,0	0,0	127,6	73,8	57,8	Tunis
Ostale zemlje	0,0	4,2	0,0	113,1	171,1	151,3	Other countries
<b>Amerika</b>	<b>85,2</b>	<b>83,5</b>	<b>98,0</b>	<b>6 547,2</b>	<b>7 580,1</b>	<b>115,8</b>	<b>America</b>
Kanada	0,0	0,0	0,0	202,9	97,5	48,0	Canada
Panama	0,0	0,0	0,0	0,0	12,7	0,0	Panama
SAD	75,1	83,5	111,2	1 840,1	1 365,7	74,2	USA
Argentina	0,0	0,0	0,0	79,7	91,2	114,4	Argentina
Brazil	0,0	0,0	0,0	3 649,1	2 205,6	60,4	Brazil
Ekvador	0,0	0,0	0,0	337,4	259,5	76,9	Ecuador
Kolumbija	0,0	0,0	0,0	18,9	6,0	31,4	Columbia
Peru	0,0	0,0	0,0	28,8	10,9	37,8	Peru
Devičanska ostrva	0,0	0,0	0,0	0,0	0,0	0,0	The Virgin Islands
Ostale zemlje	10,1	0,0	0,0	390,2	3 531,1	904,9	Other countries
<b>Australija i Okeanija</b>	<b>19,6</b>	<b>12,7</b>	<b>64,9</b>	<b>6,7</b>	<b>41,9</b>	<b>625,1</b>	<b>Australia and Oceania</b>
Australija	19,6	12,7	64,9	2,9	6,4	220,3	Australia
Novi Zeland	0,0	0,0	0,0	3,6	35,3	983,8	New Zealand
Ostale zemlje	0,0	0,0	0,0	0,2	0,2	75,0	Other countries

<sup>1)</sup> Prethodni podaci<sup>2)</sup> Za 2010 bez podataka za Kosovo i Metohiju<sup>1)</sup> Previous data<sup>2)</sup> Without data for Kosovo and Metohia in 2010

## SPOLJNA TRGOVINA / EXTERNAL TRADE

Izvoz i uvoz robe, hilj. EUR/ Exports and imports of goods, thous EUR

	Izvoz / Export			Uvoz / Import			
	I – II 2011	I – II 2012	Indeks / Index I – II 2012 I – II 2011	I – II 2011	I – II 2012	Indeks / Index I – II 2012 I – II 2011	
	<b>69 173,6</b>	<b>51 152,0</b>	<b>73,9</b>	<b>203 212,3</b>	<b>206 304,5</b>	<b>101,5</b>	
Ukupno	4,8	0,0	0,0	3 110,1	2 978,1	95,8	<i>Live animals</i>
Zive zivotinje	391,6	427,0	109,0	9 017,4	9 831,6	109,0	<i>Meat and edible meat offal</i>
Meso i drugi klanični proizvodi za jelo	28,9	1,5	5,1	514,9	516,7	100,4	<i>Fish and crustaceans, molluscs and other aquatic invertebrates</i>
Ribe, ljuskari, mekušci i ostali vodeni beskičmenjaci	0,0	1,1	0,0	5 314,5	5 388,5	101,4	<i>Dairy produce; birds' eggs; natural honey; edible products of animal origin, not elsewhere specified or included</i>
Mlijeko i proizvodi od mlijeka, živinska i ptičja jaja, prirodni med, jestivi proizvodi životinskog porijekla, nepomenuti niti obuhvaćeni na drugom mjestu	0,0	0,0	0,0	22,2	34,5	155,7	<i>Products of animal origin, not elsewhere specified or included</i>
Proizvodi životinskog porijekla, na drugom mjestu nepomenuti niti obuhv,	30,6	0,0	0,0	553,7	272,7	49,3	<i>Live trees and other plants; bulbs, roots and the like; cut flowers and ornamental foliage</i>
Živo drveće i druge biljke; lukovice, korijenje i slično; siječeno cvijeće i ukrasno lišće	170,9	53,1	31,1	1 158,3	957,3	82,7	<i>Edible veg. and certain roots and tub.</i>
Povrće, korijenje i krtole za jelo	101,9	1,4	1,4	1 543,8	1 419,0	91,9	<i>Edible fruit and nuts; peel of citrus fruits or melons</i>
Voće za jelo, uključujući jezgrasto voće; kore agruma ili đinja i lubenica	14,6	133,4	914,3	3 227,8	2 436,9	75,5	<i>Coffee, tea, maté and spices</i>
Kafa, čaj, mate čaj i začini	0,0	0,0	0,0	1 686,4	1 285,0	76,2	<i>Cereals</i>
Žitarice	75,5	207,7	275,1	2 998,0	2 464,1	82,2	<i>Products of the milling industry; malt; starches; inulin; wheat gluten</i>
Proizvodi mlinske industrije; slad; skrob; inulin; gluten od pšenice	30,8	13,1	42,6	422,4	268,6	63,6	<i>Oil seeds and oleaginous fruits; miscel-laneous grains, seeds and fruit; indust-rial or medicinal plants; straw and fodd</i>
Uljano sjemenje i plodovi; razno zmevlje, sjeme i plodovi; industrijsko i ljekovito bilje; slama i stočna hrana (kabasta)	0,0	0,0	0,0	0,3	6,0		<i>Lac; gums, resins and other vegetable saps and extracts</i>
Seljak;gume, smole i ostali biljni sokovi i ekstrakti	0,0	0,0	0,0	2,7	0,0	1,6	<i>Vegetable plaiting materials; vegetable produc, not elsewhere specified or incl.</i>
Biljni materijali za pletarstvo; biljni proiz na drugom mjestu nepomenuti niti obuh,	24,5	297,1		2 132,5	1 487,6	69,8	<i>Animal or vegetable fats and oils and their cleavage products; prepared edible fats; animal or vegetable waxes</i>
Masnoće i ulja životinskog ili biljnog porijekla i proizvodi njihovog razlaganja; prerađene jestive masnoće; voskovi životinskog i biljnog porijekla	260,6	319,9	122,7	2 151,2	2 225,6	103,5	<i>Preparations of meat, of fish or of crustaceans, molluscs or other aquatic invertebrates</i>
Preradevine od mesa, riba, ljuskara, mekušaca ili ostalih vodenih beskičmenjaka	3,0	2,8	92,3	1 473,8	1 148,0	77,9	<i>Sugars and sugar confectionery</i>
Šećer i proizvodi od šećera	364,8	466,0	127,7	2 164,0	1 916,0	88,5	<i>Cocoa and cocoa preparations</i>
Kakao i proizvodi od kakaa	225,2	316,6	140,6	2 683,3	2 654,9	98,9	<i>Preparations of cereals, flour, starch or milk; pastrycooks' products</i>
Proizvodi na bazi žitarica, brašna, skroba ili mlijeka; poslastičarski proizvodi	138,5	16,3	11,8	1 666,9	1 067,3	64,0	<i>Preparations of vegetables, fruit, nuts or other parts of plants</i>
Proizvodi od povrća, voća, uključujući jezgrasto voće, i ostalih djelova bilja	551,1	208,1	37,8	2 152,3	1 915,4	89,0	<i>Miscellaneous edible preparations</i>
Razni proizvodi za ishranu	1 860,3	1 214,1	65,3	3 661,3	3 311,5	90,4	<i>Beverages, spirits and vinegar</i>
Pića, alkoholi i sirće	9,6	6,0	61,9	1 780,5	1 952,6	109,7	<i>Residues and waste from the food industries; prepared animal fodder</i>
Ostaci i otpaci prehrambene industrije; pripremljena hrana za životinje	0,0	0,0	0,0	1 138,7	855,7	75,2	<i>Tobacco and manuf, tobacco substitut,</i>
Duvan i proizvodi zamjene duvana	206,5	33,8	16,4	2 502,6	2 149,9	85,9	<i>Salt; sulphur; earths and stone; plastering materials, lime and cement</i>
So;sumpor; zemlja i kamen;gips,kreč i cement	818,8	483,5	59,0	70,2	75,1	106,9	<i>Ores, slag and ash</i>
Rude, zgure i pepeo	16 067,7	7 157,3	44,5	35 552,4	56 894,2	160,0	<i>Mineral fuels, mineral oils and products of their distillation; bitumi-nous substances; mineral waxes</i>
Mineralna goriva, mineralna ulja i proizvodi njihove destilacije;bitumenozne materije; mineralni voskovi	0,4	4,3	949,3	10 377,5	7 539,1	72,6	<i>Inorganic chemicals; organic or norga-nic compounds of precious metals, of rare-earth metals, of radioactive lemen-ts or of isotopes</i>
Neorganski hemijski proizvodi; organska ili neorganska jedinjenja plemenitih metala, metala rijetkih zemlji, radioaktivnih elemenata i izotopa	0,7	0,1	19,0	195,9	448,0	228,7	<i>Organic chemicals</i>
Organski hemijski proizvodi	875,9	962,6	109,9	6 908,1	6 980,5	101,0	<i>Pharmaceutical products</i>
Farmaceutski proizvodi	11,7	0,0	0,0	600,0	328,4	54,7	<i>Fertilisers</i>
Đubriva	4,3	0,0	0,2	1 424,6	1 122,7	78,8	<i>Tanning or dyeing extracts; tannins and their derivatives; dyes, pigments and other colouring matter; paints and varnishes; putty and other mastics; inks</i>
Ekstrati za štavljenje ili bojenje;tanini i njihovi derivati;boje, pigmenti i ostale materije za bojenje; boje i lakovi; kitovi i ostale zaptivne mase;mastila	43,1	214,4	497,4	2 580,7	2 386,3	92,5	<i>Essential oils and resinoids; perfu-mery, cosmetic or toilet preparations</i>
Eterična ulja i rezinoidi; parfimerijski, kozmetički i toaletni proizvodi							

## SPOLJNA TRGOVINA / EXTERNAL TRADE

## Izvoz i uvoz robe, hilj, EUR/ Exports and imports of goods, thous EUR

/ nastavak/	Izvoz / Export						Uvoz / Import			/continued /
	I – II		Indeks / Index	I – II		Indeks / Index	I – II			
	2011	2012		2011	2012		2011	2012		
Sapun, organska površinska aktivna sredstva, preparati za pranje, preparati za podmazivanje, vještački voskovi, pripremljeni voskovi, preparati za poliranje i čišćenje, svijeće i slični proizvodi, paste za modelovanje "zubarski voskovi" i zubarski preparati	0,6	12,0		2 400,5	1 934,3	80,6	Soap, organic surface-active agents, washing preparations, lubricating preparations, artificial waxes, prepared waxes, polishing or scouring preparations, candles and similar articles, modelling pastes, 'dental waxes' and dental preparati			
Bjelančevinaste materije; modifikovani skrobovi; lijepkovi; enzimi	0,0	23,3	0,0	331,4	228,0	68,8	Albuminoidal substances; modified starches; glues; enzymes			
Eksplzivni; pirotehnički proizvodi; šibice; piroforme legure; zapaljivi preparati	45,1	4,1	9,1	11,7	13,1	111,7	Explosives; pyrotechnic products; matches; pyrophoric alloys; certain combustible preparations			
Proiz. za fotografske ili kinematografske svrhe	0,1	14,4		127,2	121,9	95,9	Photographic or cinematograph. goods			
Razni proizvodi hemijske industrije	215,1	63,8	29,7	1 437,5	1 169,0	81,3	Miscellaneous chemical products			
Plastične mase i proiz. od plastičnih masa	55,7	91,2	163,6	4 793,3	4 557,6	95,1	Plastics and articles thereof			
Kaučuk i proizvodi od kaučuka i gume	31,7	29,1	91,7	1 679,2	1 924,0	114,6	Rubber and articles thereof			
Sirova sitna i krupna koža, sa dlakom ili bez dlake (osim krzna) i štavljena koža	829,5	494,3	59,6	14,7	134,3	912,2	Raw hides and skins (other than furskins) and leather			
Proizvodi od kože, sedlarski i sarački proizvodi, predmeti za putovanje, ručne torbe i slični kontejneri i proizvodi od životinjskih crijeva (osim svilenog ketguta)	39,8	2,2	5,4	937,6	715,0	76,3	Articles of leather; saddlery and harness; travel goods, handbags and similar containers; articles of animal gut (other than silkworm gut)			
Prirodno i vještačko krzno; proizvodi od krzna	0,0	0,3	0,0	3,3	1,6	48,9	Furskins and artificial fur; manufactures thereof			
Drvo i proizvodi od drveta; drveni ugalj	1 106,2	654,2	59,1	2 388,8	2 402,3	100,6	Wood and artic, of wood: wood charcoal			
Pluta i proizvodi od plute	0,0	0,0	0,0	58,6	86,7	148,0	Cork and articles of cork			
Proizvodi od slame, esparta ili ostalih materijala za pletariju; korparskih i pletarskih proizvoda	0,0	0,0	0,0	20,9	21,9	104,7	Manufactures of straw, of esparto or of other plaiting materials; basketware and wickerwork			
Celuloza od drveta ili drugih vlaknastih celuloznih materijala; hartija i karton (otpaci i ostaci) za ponovnu preradu	159,0	120,0	75,5	0,0	0,0	0,0	Pulp of wood or of other fibrous cellulosic material; recovered (waste and scrap) paper or paperboard			
Hartija i karton; proizvodi od hartijine pulpe, hartije ili kartona	227,7	298,0	130,8	3 564,4	2 792,2	78,3	Paper and paperboard: articles of paper pulp, of paper or of paperboard			
Štampane knjige, novine, slike i ostali proizvodi grafičke industrije, rukopisi, kucani tekstovi i planovi	74,1	180,3	243,3	1 695,9	1 227,2	72,4	Printed books, newspapers, pictures and other products of the printing ind.; manuscripts, typescripts and plans			
Svila	0,0	0,0	0,0	0,1	2,8		Silk			
Vuna, fina ili gruba životinjska dlaka, predivo i tkanine od konjske dlake	7,6	0,7	9,0	0,9	2,0	224,1	Wool, fine or coarse animal hair; horsehair yarn and woven fabric			
Pamuk	0,0	0,0	0,0	38,8	153,0	394,8	Cotton			
Ostala biljna tekstilna vlakna; predivo od hartije i tkanine od prediva od hartije	0,0	0,0	0,0	2,3	3,2	135,6	Other vegetable textile fibres; paper yarn and woven fabrics of paper yarn			
Vještački ili sintetički filamenti	0,0	0,0	0,0	37,2	42,7	114,7	Man-made filaments			
Vještačka ili sintetička vlakna, sječena	0,0	0,0	0,0	44,3	39,2	88,4	Man-made staple fibres			
Vata, filc i netkani materijal; specijalna prediva; kanapi, užad, konopci i kablovi i proizvodi od njih	1,9	0,0	0,1	144,1	274,9	190,8	Wadding, felt and nonwovens; special yarns; twine, cordage, ropes and cables and articles thereof			
Tepisi i ostali tekstilni podni pokrivači	0,1	0,0	0,0	288,1	320,1	111,1	Carpets and other textile floor cover,			
Specijalne tkanine; taftovani tekstilni proizv.; čipke; tapiserije; pozamanterija, vez	0,0	0,0	0,0	7,6	9,0	117,7	Special woven fabrics; tufted textile fabri-cs; lace; tapestries; trimmings; embroid,			
Tekst, tkanine, impregnisane, premazane, prevučene, prekrivene ili laminirane, tekstilni proizvodi pogodni za tehn, svrhe	0,0	4,1	0,0	42,4	223,7	527,2	Impregnated, coated, covered or lami-nated textile fabrics; textile articles of a kind suitable for industrial use			
Pleteni ili kukičani materijali	0,0	0,0	0,0	8,1	15,5	192,1	Knitted or crocheted fabrics			
Odjeća i pribor za odjeću, pleteni ili kukičani	53,5	24,1	45,0	1 853,7	1 688,1	91,1	Articles of apparel and clothing accessories, knitted or crocheted			
Odjeća i pribor za odjeću, osim pletenih ili kukičanih proizvoda	24,9	56,5	227,0	2 864,9	2 971,9	103,7	Articles of apparel and clothing accessories, not knitted or crocheted			
Ostali gotovi proizvodi od tekstila; setovi, iznošena, dotrajala odjeća i dotrajali proizvodi od tekstila; krpe	11,4	1,8	16,2	476,7	552,8	116,0	Other made-up textile articles; sets; worn clothing and worn textile articles; rags			
Obuća, kamašne i slični proizvodi; dijelovi tih proizvoda	46,9	23,4	49,8	3 030,4	2 808,8	92,7	Footwear, gaiters and the like; parts of such articles			

**SPOLJNA TRGOVINA / EXTERNAL TRADE**  
**Izvoz i uvoz robe, hilj, EUR / Exports and imports of goods, thous EUR**

/ nastavak/

I continued I

	Izvoz / Export			Uvoz / Import			
	I – II 2011	I – II 2012	Indeks / Index $\frac{I - II\ 2012}{I - II\ 2011}$	I – II 2011	I – II 2012	Indeks / Index $\frac{I - II\ 2012}{I - II\ 2011}$	
	Seširi, kape i ost, pokrivke za glavu i djel,	0,6	0,5	82,6	39,3	37,0	
Kišobrani, suncobrani, štapovi, štapovi-stolice, bičevi, korbači i njihovi dijelovi	0,0	0,0	0,0	52,5	28,3	53,8	Umbrellas, sun umbr., walking-sticks, seat-sticks, whips, riding-crops and parts thereof
Perje i paperje, preparirano i proizvodi izradjeni od perja i paperja; vještačko cvijeće; proizvodi od ljudske kose	0,0	0,4	0,0	35,6	13,4	37,7	Prepared feathers and down and articles made of feathers or of down; artificial flowers; articles of human hair
Proizvodi od kamena, gipsa, cementa, betona, azbesta, liskuna ili sličnih mater,	146,3	102,9	70,3	1 033,4	990,3	95,8	Articles of stone, plaster, cement, asbestos, mica or similar materials
Keramički proizvodi	96,9	10,8	11,1	2 698,4	1 869,0	69,3	Ceramic products
Staklo i proizvodi od stakla	4,5	13,0	288,5	1 241,0	1 056,1	85,1	Glass and glassware
Prirodni ili kultivisani biseri, drago ili polu-drago kamenje, plemeniti metali, metali platirani plemenitim metalima, i proizvodi od njih; imitacije nakita; metalni novac	0,0	21,3	0,0	173,4	244,0	140,7	Natural or cultured pearls, precious or semi-precious stones, precious metals, metals clad with precious metal, and artic, thereof; imitation jewellery; coin
Gvožđe i čelik	5 707,7	5 075,0	88,9	3 538,0	2 601,1	73,5	Iron and steel
Proizvodi od gvožđa i čelika	259,8	380,9	146,6	5 250,6	4 391,1	83,6	Articles of iron or steel
Bakar i proizvodi od bakra	1 678,2	1 282,9	76,4	215,9	132,0	61,1	Copper and articles thereof
Nikl i proizvodi od nikla	0,0	0,0	0,0	43,9	58,9	134,2	Nickel and articles thereof
Aluminijum i proizvodi od aluminijuma	31 965,1	26 314,5	82,3	1 818,7	1 932,9	106,3	Aluminium and articles thereof
Olovo i proizvodi od olova	46,9	3,3	7,0	5,1	0,9	17,5	Lead and articles thereof
Cink i proizvodi od cinka	3,3	11,3	340,9	30,3	11,1	36,5	Zinc and articles thereof
Kalaj i proizvodi od kalaja	0,0	0,0	0,0	6,0	0,6	9,5	Tin and articles thereof
Ostali prosti metali; kremeti; proiz, od njih	0,0	0,0	0,0	3,1	1,2	37,6	Other base metals; cermets; art, thereof
Alati, nožarski proizvodi, kašike i viljuške, od prostih metala; njihovi dijelovi od prostih metala	68,0	27,9	41,0	629,5	534,2	84,9	Tools, implements, cutlery, spoons and forks, of base metal; parts thereof of base metal
Razni proizvodi od prostih metala	13,4	142,7		720,5	716,1	99,4	Miscellaneous articles of base metal
Reaktori, kotlovi, mašine i mehanički uređaji i njihovi dijelovi	1 821,5	2 071,9	113,7	13 357,1	9 681,0	72,5	Reactors, boilers, machinery and mechanical appliances; parts ther,
Električne mašine i oprema i njihovi dije-lovi; aparati za snimanje i reprodukciju zvuka; televizijski aparati za snimanje i reprodukciju slike i zvuk, dijelovi i pribor za te proizvode	486,6	308,3	63,4	12 717,7	11 070,7	87,0	Electrical machinery and equipment and parts thereof; sound recorders and reproducers, television image and sound recorders and reproducers, and parts and accessories of such articles
Šinska vozila i njihovi dijelovi; željeznički i tramvajski kolosječni sklopovi i pribor i njihovi dijelovi, mehanička i elektromehanička signalna oprema za saobraćaj svih vrsta	0,0	2,0	0,0	319,4	138,2	43,3	Railway or tramway locomotives, rolling-stock and parts thereof; railway or tramway track fixtures and fittings and parts thereof; mechanical (including electro-mechanical) traffic signalling equipment of all kinds
Vozila, osim željezničkih ili tramvajskih šinskih vozila i njihovi dijelovi i pribor	758,1	491,8	64,9	12 111,5	10 910,3	90,1	Vehicles other than railway or tramway rolling-stock, and parts and acc, Ther,
Vazduhopl., kosmičke letjelice i njihovi dj,	404,5	11,9	3,0	252,4	72,3	28,6	Aircraft, spacecraft, and parts thereof
Brodovi, čamci i ploveće konstrukcije	0,0	5,0	0,0	55,3	45,6	82,4	Ships, boats and floating structures
Optički, fotografski, kinematografski, mjerni, kontrolni, precizni, medicinski i hirurški instrumenti i aparati; njihovi dijelovi i pribor	31,0	44,4	143,4	2 608,1	3 281,0	125,8	Optical, photographic, cinematograph-ic, measuring, checking, precision, medical or surgical instruments and apparatus; parts and accessories ther,
Časovnici i njihovi dijelovi	13,6	0,1	0,6	110,9	156,5	141,1	Clocks and watches and parts thereof
Muzički instrumenti, dijelovi i pribor ovih proizvoda	0,0	0,0	0,0	37,0	34,5	93,2	Musical instruments; parts and accessories of such articles
Oružje i municija, njihovi dijelovi i pribor	378,6	134,1	35,4	65,0	4,6	7,1	Arms and ammunition, accessories and parts thereof
Namještaj, posteljina, madraci, nosači madraca, jastuci i slični punjeni proizvodi; lampe i druga svijetleća tijela, na drugom mjestu nepomenuti ili uključeni; osvijetljeni znaci, osvijetljene pločica imenima i slično, montažne zgrade	25,6	49,7	194,1	4 297,6	3 957,2	92,1	Furniture; bedding, mattresses, mattress supports, cushions and similar stuffed furnishings; lamps and lighting fittings, not elsewhere specified or included; illuminated signs, illuminated name-plates and the like; prefabricated build,
Igračke, rekviziti za društvene igre i sport; njihovi dijelovi i pribor	15,1	3,0	20,1	385,6	544,6	141,3	Toys, games and sports requisites; parts and accessories thereof
Razni proizvodi	0,9	2,6	272,8	245,2	1 019,8	416,0	Miscellaneous manufactured articles
Predmeti umjetnosti, kolekcija i starina	0,1	1,1		20,5	15,6	76,4	Works of art, collectors' pieces and ant,
Nerazvrstani	0,0	0,0	0,0	0,0	0,0	0,0	Other



**UNUTRAŠNJA TRGOVINA / DOMESTIC TRADE**  
**PROMET U TRGOVINI NA MALO / TURNOVER IN RETAIL TRADE**

Ø 2011 = 100

	Indeks <sup>1)</sup> / Index <sup>1)</sup>	PROMET u hilj, EUR / Turnover in thous, EUR
2008		
2009	82,2	802 511
2010	81,9	799 590
2011	80,0	780 910
	100,0	976 612
2011		
II	71,9	58 494
III	91,8	74 722
IV	84,8	68 982
V	96,7	78 701
VI	106,4	86 584
VII	125,8	102 376
VIII	136,8	111 300
IX	118,4	96 374
X	101,7	82 804
XI	93,7	76 267
XII	101,8	82 888
2012		
I	85,2	69 323
II <sup>2)</sup>	83,6	68 023
<b>I – II 2012/ I – II 2011</b>	<b>118,8</b>	

<sup>1)</sup> Indeks prometa po tekućim cijenama  
<sup>2)</sup> Prethodni podaci

<sup>1)</sup> Index of turnover at current prices  
<sup>2)</sup> Preliminary data

	PROMET U TRGOVINI NA MALO / TURNOVER IN RETAIL TRADE						
	PROMET u hilj. EUR <i>Turnover in thous. EUR 2011</i>	tekući mjesec na prethodni <i>Current month compared to the previous month</i>		mjesec 2012. na isti mjesec 2011. <i>Month in 2012 compared to the same month 2011</i>		mjesec 2012. na Ø 2010 <i>Month in 2012 to Ø2010</i>	
		indeks prometa u tekućim cijenama <i>Index of turnover at current prices</i>	indeks prometa u stalnim cijenama <i>Index of turnover at constant prices</i>	indeks prometa u tekućim cijenama <i>Index of turnover at current prices</i>	indeks prometa u stalnim cijenama <i>Index of turnover at constant prices</i>	indeks prometa u tekućim cijenama <i>Index of turnover at current prices</i>	indeks prometa u stalnim cijenama <i>Index of turnover at constant prices</i>
2012							
I	69 323	85,1	87,4	121,3	118,4	106,5	112,4
II <sup>1)</sup>	69323	98,1	99,6	116,2	118,0	104,5	112,1

<sup>1)</sup> Prethodni podaci<sup>1)</sup> Preliminary data

**PRODAJA I OTKUP PROIZVODA POLJOPRIVREDE, ŠUMARSTVA I RIBARSTVA**  
**SALE AND BUYING OUT OF PRODUCTS FROM AGRICULTURE, FORESTRY AND FISHERY**

U hiljadama EUR

In thousands EUR

	Indeks Index Ø 2011=100	Ukupna vrijednost Total value	Poljoprivreda i šumarstvo / Agriculture and forestry				
			žita Cereals	industrijsko bilje Industrial crops	povrće <sup>1)</sup> Vegetables	voće Fruit	grožde Vine
2007	69,1	16523	-	831	284	1000	1778
2008	84,4	20198	1	-	491	1749	1897
2009	88,1	21081	51	301	296	1640	1493
2010	73,4	17572	123	238	431	1052	1884
2011	100,0	23928	35	315	1135	1942	2323
<b>Ø I - II 2011</b>	69,2	1379	-	128	39	-	-
<b>Ø I - II 2012</b>	59,1	1179	5	60	3	-	-
2011							
II	84,6	1 687	-	255	57	-	-
III	77,1	1 537	-	20	69	-	-
IV	72,4	1 444	-	9	22	-	-
V	67,8	1 351	-	8	12	-	-
VI	104,2	2 077	-	6	24	513	-
VII	155,6	3 103	-	5	777	383	368
VIII	193,5	3 858	-	5	81	855	1 154
IX	129,9	2 591	-	7	26	131	801
X	107,6	2 146	11	-	16	3	-
XI	84,7	1 689	10	-	20	55	-
XII	68,9	1 373	14	-	11	2	-
2012							
I	56,5	1 126	-	120	-	-	-
II	61,7	1231	10	-	5	-	-
<b>I - II 2012 / I - II 2011</b>	85,4	85,4	-	47,1	6,5	-	-

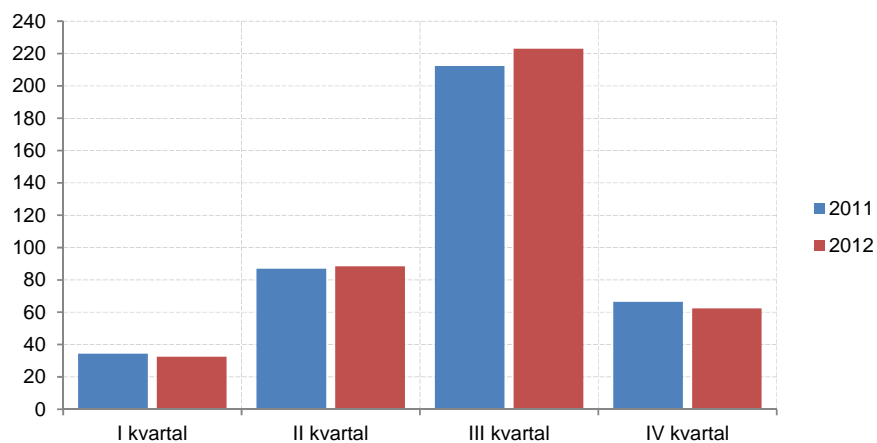
/nastavak /

/ continued /

	Poljoprivreda i šumarstvo / Agriculture and forestry						Ribarstvo Fishery
	preradevine voća i grožđa Products of fruit and vine	Stoka Livestock	živina i jaja Poultry and eggs	mlijeko i mliječni proizvodi Milk and milk products	koža i vuna Leather and wool	ostali proizvodi Other products	riba svježa Fresh fish
2007	171	5912	800	4640	-	810	297
2008	189	8017	1082	5204	-	1312	256
2009	84	9170	1725	4517	-	582	1222
2010	46	5331	1410	4355	8	1131	1563
2011	146	9 954	1 328	4 511	25	724	1 490
<b>Ø I - II 2011</b>	8	637	95	330	2	51	89
<b>Ø I - II 2012</b>	2	546	239	238	-	27	59
2011							
II	-	803	107	328	8	53	76
III	3	927	120	271	-	52	75
IV	4	596	161	428	-	57	167
V	7	667	80	413	-	57	107
VI	23	672	106	541	-	78	114
VII	10	790	110	448	3	85	124
VIII	24	939	85	433	7	56	219
IX	54	971	120	374	-	38	69
X	4	1 512	135	249	1	105	110
XI	1	978	135	334	6	59	91
XII	-	628	86	360	-	36	236
2012							
I	-	505	213	195	-	24	69
II	3	586	265	282	-	31	49
<b>I - II 2012 / I - II 2011</b>	18,8	85,6	251,6	72,3	-	54,5	66,3

<sup>1)</sup> Uključeni i krompir i pasulj<sup>1)</sup> Includes potatoes and beans

## UGOSTITELJSTVO / CATERING



## Promet u ugostiteljstvu / Turnover in catering

Ø 2011 = 100

	Indeksprometa u ugostiteljstvu <i>Turnover index in hotels and restaurants</i>	Hrana i napici <i>Food and drinks</i>	Pića (alkoholna i bezalkoholna) <i>Drinks (alcoholic and non-alcoholic)</i>	Smještaj <i>Overnights</i>	Ostale usluge <i>Others services</i>
2010	100,0	100,0	100,0	100,0	100,0
2010					
I	34,3	45,6	54,7	28,9	28,0
II	86,9	93,8	98,8	84,9	79,7
III	212,3	217,2	197,6	249,0	114,2
IV	66,5	43,4	48,9	37,2	178,1
2011					
I	32,5	45,8	51,8	26,5	26,2
II	88,4	95,5	92,9	75,2	115,3
III	223,0	232,0	213,2	266,6	99,9
IV	62,4	41,4	44,9	27,4	187,8

**TURIZAM / TOURISM**  
**DOLASCI I NOĆENJA GOSTIJU PO VRSTAMA TURISTIČKIH MJESTA**  
**TOURIST ARRIVALS AND TOURIST OVERNIGHT STAYS BY TYPE OF PLACE**

	Dolasci / Arrivals					Noćenja / Nights				
	glavni grad <i>Capital</i>	primorska mjesto <i>Coastal resorts</i>	planinska mjesto <i>Mountain resorts</i>	ostala turistička mjesto <i>Other tourist resorts</i>	ostala mjesto <i>Other places</i>	glavni grad <i>Capital</i>	primorska mjesto <i>Coastal resorts</i>	planinska mjesto <i>Mountain resorts</i>	ostala turistička mjesto <i>Other tourist resorts</i>	ostala mjesto <i>Other places</i>
2006	39295	859904	26362	28144	223	74169	5691770	68424	101677	230
2007	45588	1010742	39158	37642	302	104986	6961444	105892	121871	337
2008	50393	1058825	38304	40229	365	111271	7459794	102560	120682	434
2009	49166	1081805	41161	34623	939	103464	7244830	99500	102208	2004
2010	54 196	1 130 832	46 545	30 540	872	112 569	7 643 320	123 151	83 896	1 957
2011										
II	3191	8140	3 279	1 181	49	6 096	39482	6 573	3 491	109
III	3 914	10 337	2 432	1 800	33	7 863	50 513	5 634	6 251	75
IV	4 278	24 876	1 292	1 842	92	8 036	101 432	2 180	5 857	216
V	4 959	67 483	3 166	2 254	105	8 938	350 667	4 998	6 720	163
VI	5 246	123 988	5 892	2 307	140	9 391	869 674	11 686	6 615	177
VII	5 177	334 198	7 561	2 786	79	10 787	2 214 345	18 325	6 889	147
VIII	4 518	437 546	9 786	3 209	126	7 679	3 516 201	23 725	8 281	192
IX	5 368	187 169	6 799	2 466	69	10 093	1 114 124	13 733	5 633	162
X	5 360	24 896	2 449	2 415	101	11 382	116 689	5 088	5 141	216
XI	4 483	10 701	679	1 435	56	8 918	57 397	1 064	3 551	240
XII	3 740	9 061	2 211	1 320	37	6 681	32 493	3 705	3 380	94
2012										
I	2 822	7 483	4 346	1 541	36	6 719	37 040	11 937	6 478	73
II	2858	6 736	1 263	879	55	5 666	40 534	2 672	2 842	85
<b>I - II 2012 / I - II 2011</b>	<b>88,3</b>	<b>94,3</b>	<b>81,1</b>	<b>89,2</b>	<b>140</b>	<b>89,3</b>	<b>110,1</b>	<b>84,1</b>	<b>93,8</b>	<b>110,5</b>

**DOLASCI I NOĆENJA TURISTA / TOURIST ARRIVALS AND TOURIST OVERNIGHT STAYS**

	Dolasci / Arrivals			Noćenja / Nights		
	ukupno / Total	domaći / Domestic	strani / Foreign	ukupno / Total	domaći / Domestic	strani / Foreign
2006	953 928	576 130	377 798	5 936 270	3 740 179	2 196 091
2007	1 133 432	149 294	984 138	7 294 530	851 045	6 443 485
2008	1 188 116	156 904	1 031 212	7 794 741	828 462	6 966 279
2009	1 207 694	163 680	1 044 014	7 552 006	856 332	6 695 674
2010	1 262 985	175 191	1 087 794	7 964 893	9 87 033	6 977 860
2011						
II	1 5840	4 334	11506	55 751	15988	39763
III	18 516	5 292	13 224	70 336	22 362	47 974
IV	32 380	5 617	26 763	117 721	21 592	96 129
V	77 967	15 282	62 685	371 486	67 696	303 790
VI	137 576	16 168	121 408	897 516	84 197	813 319
VII	349 801	31 059	318 742	2 250 493	158 351	2 092 142
VIII	455 185	51 230	403 955	3 556 078	405 986	3 150 092
IX	201 871	21 608	180 263	1 143 745	100 945	1 042 800
X	35 221	7 315	27 906	138 516	32 101	106 415
XI	17 354	3 995	13 359	71 170	17 334	53 836
XII	16 369	4 625	11 744	46 353	9 013	37 340
2012						
I	16 228	5 157	11 071	62 247	19 383	42 864
II	11 791	3 027	8 764	51 799	15 116	36 683
<b>I - II 2012 / I - II 2011</b>	<b>89,8</b>	<b>80,5</b>	<b>94,2</b>	<b>102,0</b>	<b>93,8</b>	<b>106,1</b>

## TURIZAM / TOURISM

## Dolasci i noćenja turista po zemljama i prema vrsti mjesta

## Tourist arrivals and tourist overnight stays by country and type of resort

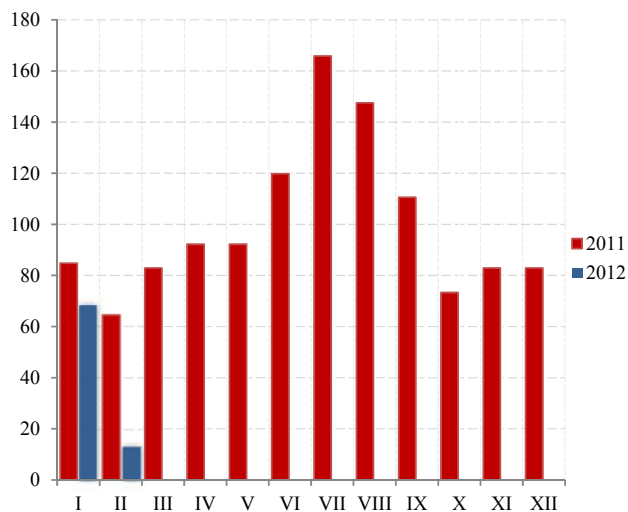
	2011	Kumulativ I - II		2011	2012		
		2011	2012	XII	I	II	
<b>Dolasci turista</b>							<b>Tourist arrivals</b>
<b>Ukupno</b>	<b>1 262 985</b>	<b>31 214</b>	<b>28 019</b>	<b>16 369</b>	<b>16 228</b>	<b>11 791</b>	<b>Total</b>
Domaći	175 191	10 164	8 184	4 625	5 175	3 027	Domestic
Strani	1 087 794	21 050	19 835	11 744	11 071	8 764	Foreigners
<b>Noćenja turista – ukupno</b>	<b>7964893</b>	<b>111 757</b>	<b>114 046</b>	<b>46 353</b>	<b>62 247</b>	<b>51 799</b>	<b>Tourist overnight stays – total</b>
<b>Noćenja domaćih turista</b>	987033	36 791	34 499	9 013	19 383	15 116	<b>Overnight stays of domestic tourists</b>
<b>Noćenja stranih turista</b>	<b>6 977 860</b>	<b>74 966</b>	<b>79 547</b>	<b>37 340</b>	<b>42 864</b>	<b>36 683</b>	<b>Overnight stays of foreigners</b>
Albanija	189 074	7 461	7 534	3607	5 139	2 395	Albania
Austrija	58 785	557	611	354	352	259	Austria
Belgija	48 063	162	120	54	87	33	Belgium
Bosna i Hercegovina	731 633	9 450	13 251	5 011	6 763	6 488	Bosnia and Herzegovina
Bugarska	18 967	587	335	334	225	110	Bulgaria
Česka Republika	165 050	116	121	45	32	89	Czech Republic
Danska	7 606	130	62	44	31	31	Danmark
Finska	6 370	94	38	52	18	20	Finland
Francuska	233 959	663	533	337	204	329	France
Grčka	6 974	220	247	155	123	124	Greece
Holandija	21 588	210	238	126	128	110	Netherlands
Hrvatska	66 161	3 082	2 727	1 623	1 415	1 312	Croatia
Italija	199 617	5 079	3 976	2 313	2 651	1 325	Italy
Mađarska	183 031	344	197	163	108	89	Hungary
Makedonija	163 961	3 048	3 301	1 965	1 660	1 641	Macedonia
Norveška	55 550	285	112	44	37	75	Norway
Njemačka	151 843	1 080	1 411	621	652	759	Germany
Poljska	84 053	185	536	113	141	395	Poland
Rumunija	84 838	1 121	555	737	268	287	Romania
Rusija	1217 978	12 544	15 645	5 761	9 560	6 085	Russia
Slovačka	52 353	137	77	65	55	22	Slovakia
Slovenija	106 016	1 425	1 482	677	592	890	Slovenia
Srbija	2 097 051	19 727	17 704	7 889	7 789	9 915	Serbia
Švajcarska	29 117	154	211	87	141	70	Switzerland
Švedska	50 542	369	268	129	200	68	Sweden
Ukrajina	167 874	555	703	565	412	291	Ukraine
Velika Britanija	115 428	807	1 094	513	480	614	Great Britain
Ostale evropske zemlje	568 629	3 028	3 838	2 357	2 022	1 816	Other European countries
Izrael	19 729	42	293	83	235	58	Israel
Kanada	7 231	255	167	58	108	59	Canada
SAD	33 820	800	850	445	539	311	USA
Ostale vanevropske zemlje	35 149	1 249	1 310	1 013	697	613	Other non-European countries
<b>Noćenja po vrstama mjesta – ukupno</b>	<b>7 964 893</b>	<b>111 757</b>	<b>114 046</b>	<b>46 353</b>	<b>62 247</b>	<b>51 799</b>	<b>Overnight stays by type of tourist resorts – total</b>
Glavni grad	112 569	13 868	12 385	6 681	6 719	5 666	Main administrative center
Primorska	7 643 320	70 447	77 574	32 493	37 040	40 534	Coastal
Planinska	123 151	17 368	14 609	3 705	11 937	2 672	Mountain
Ostala turistička mjesta	83 896	9 931	9 320	3 380	6 478	2 842	Other tourist resorts
Ostala mjesta	1 957	143	158	94	73	85	Other places
<b>Primorska mjesta</b>							<b>Coastal resorts</b>
Bar	1 093 676	16 843	24 045	14 025	12 827	11 218	Bar
Budva	3 438 875	21 791	21 527	10 765	13 130	8 397	Budva
Kotor	255 185	1 207	1 037	672	441	596	Kotor
Tivat	268 625	8 862	10 087	6 129	4 624	5 463	Tivat
Ulcinj	790 309	3 665	2 777	129	1 903	874	Ulcinj
Herceg Novi	1 796 650	18 079	18 101	773	4 115	13 986	Herceg Novi

**SAOBRAĆAJ, SKLADIŠTENJE I VEZE**  
**TRANSPORT, STORAGE AND COMMUNICATIONS**

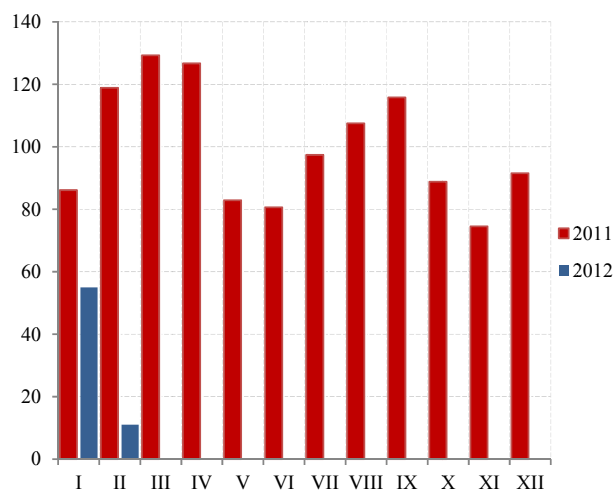
**Željeznički saobraćaj / Railway transport**

Ø 2011 = 100

**Putnički / Passengers**



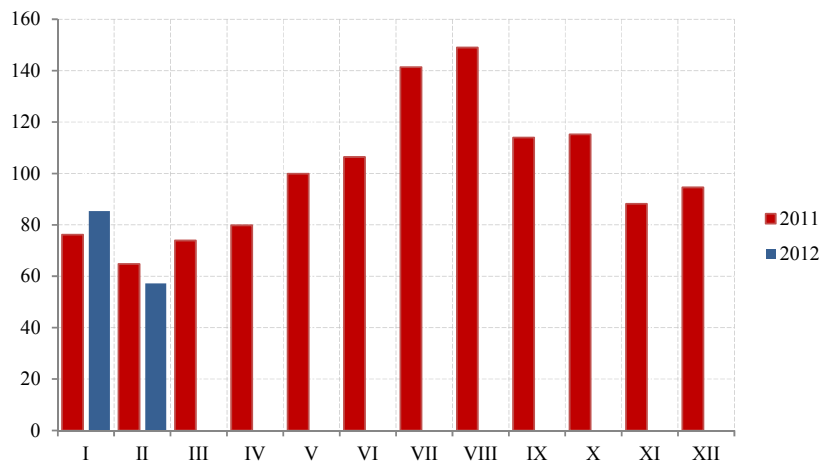
**Robni / Goods**



	ŽELJEZNIČKI SAOBRAĆAJ / RAILWAY TRANSPORT					
	Putnički / Passenger			Robni / Goods		
	indeks Index	putnici u 000 Passengers, thousands	putnički km u 000 Passenger kilometres in thousands	Indeks Index	prevoz robe u 000 t Goods in thousands tonnes	tonski km u 000 Tonne- kilometres in thousands
2007	169,0	999	110000	136,5	1761	184957
2008	192,0	1031	125000	135,7	1740	183854
2009	152,4	852	99200	74,2	854	100546
2010	139,3	755	90660	111,2	1213	150699
2011	100,0	692	65100	100,0	1050	135522
2011						
II	64,5	38	3500	118,9	100	13430
III	82,9	45	4500	129,3	106	14606
IV	92,2	45	5000	126,7	101	14306
V	92,2	58	5000	82,9	81	9360
VI	119,8	70	6500	80,6	76	9103
VII	165,9	95	9000	97,4	81	11003
VIII	147,5	85	8000	107,5	91	12142
IX	110,6	67	6000	115,8	99	13080
X	73,7	49	4000	88,8	77	10033
XI	82,9	50	4500	74,5	69	8409
XII	82,9	50	4500	91,5	81	10330
2012						
I	68,2	53	3 700	55,0	55	6 212
II	13,4	34	729	11,0	35	1 242
<b>I - II 2012/I - II 2011</b>	<b>54,7</b>	<b>111,5</b>	<b>54,7</b>	<b>32,2</b>	<b>47,9</b>	<b>32,2</b>

**SAOBRAĆAJ, SKLADIŠTENJE I VEZE**  
**TRANSPORT, STORAGE AND COMMUNICATIONS**

**Drumski saobraćaj - Putnički / Road transport - passengers**



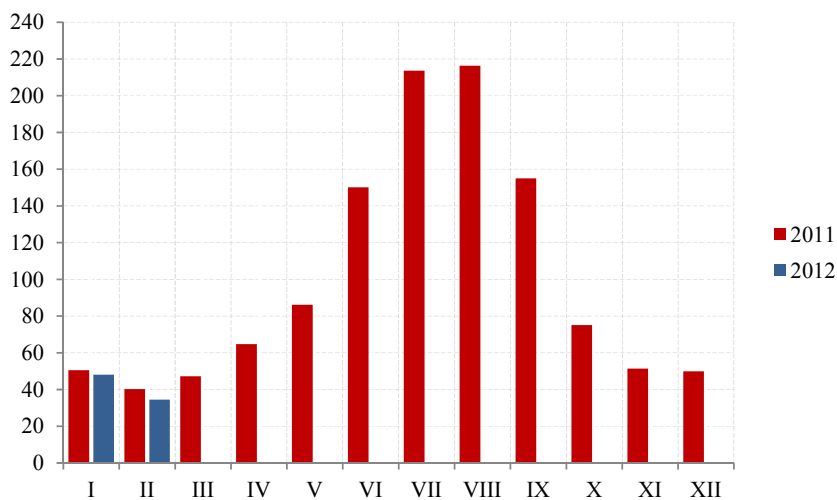
Ø 2011 = 100

	DRUMSKI SAOBRAĆAJ / ROAD TRANSPORT							
	PUTNIČKI / PASSENGERS				ROBNI / GOODS			
	indeks <i>Index</i>	putnici u 000 <i>Passengers, thous.</i>	putnički km u 000 <i>Passenger kilometres in thous.</i>	autobuski km u 000 <i>Buskilometres in thous</i>	indeks <i>Index</i>	roba u 000 tona <i>Goods in thousands tonnes</i>	tonski km u 000 <i>Tonne- kilometres in thous.</i>	kamionski km u 000 <i>Truck kilometres in thous.</i>
2007	176,2	5738	141247	17630	89,6	2131	91786	16269
2008	154,0	5503	123421	18068	133,8	2468	137058	14857
2009	127,1	5536	101928	16272	175,0	1724	179288	11667
2010	100,8	6209	80833	20517	162,6	1839	166564	12411
2011	100,0	6240	80166	18700	100,0	1247	102465	12108
2011								
II	64,8	410	4329	1364	94,1	126	8038	732
III	73,9	423	4940	1400	85,8	78	7327	677
IV	79,8	471	5331	1421	80,6	96	6879	488
V	99,9	544	6673	1594	95,2	101	8129	1812
VI	106,4	547	7107	1568	107,9	133	9212	820
VII	141,4	634	9444	1663	118,3	110	10100	1253
VIII	149,0	701	9953	1813	115,9	75	9900	1269
IX	114,0	622	7617	1718	105,1	109	8973	1161
X	115,2	543	7694	1703	102,8	96	8781	1252
XI	88,2	497	5891	1558	123,3	121	10532	1025
XII	94,6	496	6323	1500	100,9	81	8614	999
2012								
I	85,4	326	5707	1302	54,5	40	4658	675
II	57,2	329	3 819	913	55,5	22	4 743	830
<b>I - II 2012 / I - II 2011</b>	<b>103,6</b>	<b>86,0</b>	<b>103,6</b>	<b>80,2</b>	<b>67,1</b>	<b>25,1</b>	<b>67,1</b>	<b>111,3</b>

**SAOBRAĆAJ, SKLADIŠTENJE I VEZE**  
**TRANSPORT, STORAGE AND COMMUNICATIONS**

Ø 2011 = 100

**Vazdušni saobraćaj - putnički / Air transport - passengers**



	GRADSKI SAOBRAĆAJ LOCAL TRANSPORT		VAZDUŠNI SAOBRAĆAJ, PROMET NA AERODROMIMA AIR TRANSPORT, TRAFFIC AT AIRPORTS		
	indeks Index	prevezeno putnika u 000 Passengers in thousands	PUTNIČKI / PASSENGERS		ROBNI / GOODS
			indeks Index	prevoz putnika Transport of passengers	prevoz robe u tonama Transport of goods in tonnes
2007	204,8	1491	81,4	1024491	1320
2008	212,5	1547	88,1	1109095	1490
2009	74,7	544	76,0	956405	1478
2010	81,0	590	95,8	1205536	2159
2011	100,0	728	100,0	1258835	1074
2011					
II	108,8	66	40,2	42174	324
III	113,7	69	47,2	49514	68
IV	113,7	69	64,7	67842	64
V	113,7	69	86,1	90308	76
VI	67,6	41	150,1	157444	84
VII	65,9	40	213,6	224056	72
VIII	70,9	43	216,3	226862	66
IX	115,4	70	155,0	162577	75
X	118,7	72	75,1	78808	64
XI	125,3	76	51,4	53912	61
XII	123,6	75	49,9	52337	76
2012					
I	61,0*	37	48,1	50 503	50
II	83,6	51	34,5	36 163	57
<b>I - II 2012 / I - II 2011</b>	84,6	84,6	91,1	91,1	29,1



**SAOBRAĆAJ, SKLADIŠTENJE I VEZE / TRANSPORT, STORAGE AND COMMUNICATIONS**  
**POMORSKI SAOBRAĆAJ / MARINE TRANSPORT**

	Prevoz robe / Transport of goods			Promet u lukama ( u tonama) / Turnover in harbours (tonnes)				
	Indeks Index	u 000 t In thous, tonnes	tonske milje u hilj. Tonne milles in thousands	Indeks Index	ukupno Total	unutrašnji romet Internal turnover	izvoz <sup>1)</sup> Export	uvoz <sup>2)</sup> Import
2007	280,4	785	408	118,4	2071310	1825	791509	1280327
2008	212,5	595	352	111,4	1949409	8350	683990	1219948
2009	193,2	541	273	84,6	1481069	-	613696	829491
2010	157,5	441	239	100,5	1758692	-	835499	798668
2011	100,0	280	197	100,0	1749982	-	758193	960360
2011								
II	36,5	36	6	67,5	98453	-	43911	54532
III	73,1	30	12	80,0	116690	-	64758	51932
IV	48,7	30	7	122,6	178728	-	97665	77427
V	67,0	25	10	137,8	200920	-	137879	59784
VI	164,5	23	27	134,9	196703	-	116818	64069
VII	274,1	20	45	116,2	169476	-	94100	72851
VIII	188,8	15	32	110,1	160595	-	21238	139357
IX	103,6	22	17	77,6	113145	-	41169	71934
X	85,3	16	14	87,4	127403	-	39068	85810
XI	48,7	21	8	107,9	157381	-	32921	121149
XII	60,9	16	10	102,6	149636	-	25931	123398
2012								
I	31,2	14	5	148,7	216883	-	36532	180351
II	25,0	12	4	52,7	76 823	-	25 274	51 542
<b>I - II 2012 / I - II 2011</b>	<b>64,3</b>	<b>44,1</b>	<b>64,3</b>	<b>163,8</b>	<b>163,8</b>	<b>-</b>	<b>71,3</b>	<b>250,3</b>

<sup>1)</sup>Tranzit utovar prikazan kod izvoza <sup>2)</sup>Tranzit istovar prikazan kod uvoza / <sup>1)</sup>Transit loading presented in export, <sup>2)</sup>Transit loading presented in import

**P T T SAOBRAĆAJ / POSTAL, TELEGRAPH AND TELEPHONE (PTT) COMMUNICATIONS**

	Poštanske usluge / Postal services				Telefonske usluge / Telephone services	
	pisma u 000 komada Letters in thousands pcs,	paketi u 000 komada Packages in thousands pcs,	Preporučene pošiljke u 000 komada Registered mail in thousands pcs,	Tiskovine i ostalo, u 000 komada Other printed papers in thousands pcs,	fiksna telefonija	mobilna telefonija
					Fixed telephony	Mobile telephony
					minuti u 000	minuti u 000
					Minutes in thous,	Minutes in thous,
2007	18291	23	3667	642	864471	660168
2008	20521	25	4227	930	650567	1027704
2009	21564	25	4106	681	513213	1166274
2010	20763	25	4171	642	380585	1262626
2011	20488	29	4273	594	423869	1803764
2011						
II	1789	2	336	44	28557	111120
III	1810	3	391	53	31333	119423
IV	1790	2	353	49	36345	151318
V	1720	2	340	50	37259	143581
VI	1641	2	365	53	38023	166319
VII	1698	3	342	54	39901	185191
VIII	1649	2	325	52	39367	187402
IX	1718	2	368	51	36121	163111
X	1676	3	379	43	36038	158061
XI	1637	3	408	50	34860	148112
XII	1622	3	391	45	36938	156493
2012						
I	1509	1	299	47	32962	147117
II	1 548	2	358	39	36 455	152 250
<b>I - II 2012 / I - II 2011</b>	<b>86,7</b>	<b>75,0</b>	<b>107,5</b>	<b>91,5</b>	<b>120,3</b>	<b>133,2</b>

## DEPOZITI STANOVNIŠTVA / DEPOSITS BY HOUSEHOLDS

u mil. EUR. stanje na kraju perioda

<sup>1)</sup>balance at end-periods, EUR mill<sup>1)</sup>

	Depoziti po videnju <i>Demand deposits</i>	Oročeni depoziti / <i>Time deposits</i>					Ukupno <i>Total</i>
		do 3 mjeseca <i>Up to 3 months</i>	od 3 mjeseca do godinu dana <i>From 3 months to 1 years</i>	od 1 do 3 godine <i>From 1 to 3 years</i>	preko 3 godine <i>Over 3 years</i>	ukupno <i>Total</i>	
<b>2009</b>							
I	288,0	83,7	233,2	200,4	16,7	534,0	822,3
II	270,8	76,8	237,0	192,0	16,3	522,1	792,8
III	281,5	127,7	249,2	107,6	14,5	499,0	780,6
IV	256,6	135,1	264,7	92,0	14,0	505,8	762,4
V	248,7	140,9	254,2	89,2	14,0	498,3	747,0
VI	248,1	153,6	247,4	86,4	14,8	502,2	750,3
VII	258,0	159,6	245,4	87,3	13,6	506,0	764,0
VIII	257,6	158,8	248,9	88,9	13,0	509,5	767,1
IX	259,1	157,1	255,4	85,3	13,0	510,8	769,9
X	267,0	168,1	278,7	85,5	14,3	546,6	813,5
XI	255,5	176,2	284,6	85,6	14,6	561,0	816,5
XII	266,9	164,0	306,3	92,4	14,5	577,3	844,2
<b>2010</b>							
I	260,2	163,3	295,6	93,5	15,4	567,8	828,0
II	263,6	162,3	306,1	93,5	13,7	575,6	839,2
III	272,9	165,8	306,4	90,4	14,3	576,9	849,7
IV	278,4	162,7	307,0	91,6	14,2	575,4	853,9
V	292,0	159,9	305,9	94,2	14,3	574,3	866,3
VI	287,6	163,3	303,4	99,4	14,6	580,7	868,3
VII	309,7	170,1	302,4	101,0	14,8	588,3	898,0
VIII	298,3	174,4	311,0	105,9	15,7	607,0	905,3
IX	301,1	171,5	317,3	105,8	16,7	611,3	912,4
X	300,6	149,5	347,6	109,1	17,1	623,2	923,8
XI	302,8	145,8	364,5	108,0	18,7	637,0	939,8
XII	314,6	135,3	371,1	112,1	18,7	637,1	951,7
<b>2011</b>							
I	304,5	140,7	375,3	104,6	18,7	639,3	943,8
II	304,0	144,1	374,3	105,5	19,9	643,8	947,8
III	303,6	144,6	370,7	113,7	21,3	650,3	953,9
IV	319,0	146,2	369,2	115,3	21,6	652,2	971,1
V	319,6	143,7	369,7	121,1	22,3	656,8	976,4
VI	318,4	146,8	364,6	127,9	24,5	663,9	982,3
VII	329,6	153,1	361,5	135,0	25,7	675,3	1005
VIII	335,5	152,3	364,1	143,5	26,1	686,1	1005,0
IX	340,0	145,5	370,3	152,4	26,7	694,9	1034,9
X	332,8	142,8	371,5	152,1	23,2	689,6	1022,4
XI	330,3	138,0	377,4	156,3	24,4	698,0	1026,4
XII	337,2	130,2	385,9	155,5	24,6	696,2	1033,4

IZVOR: Centralna banka Crne Gore  
<sup>1)</sup> Stanje na 31,XIISOURCE: Central Bank of Montenegro  
<sup>1)</sup> Balance on 31 December

PLATNI BILANS CRNE GORE<sup>1)</sup> u hilj. EUR/ BALANCE OF PAYMENTS OF MONTENEGRO<sup>1)</sup> EUR thous

Kvartali Quarters	A Ukupno Total	TEKUĆI RAČUN / Current account							
		1 (1,1 - 1,2) Roba / Goods		2 (2,1 - 2,2) Usluge / Services		3 (3,1 - 3,2) Dohoci / Income		4 (4,1 - 4,2) Tekući transferi Current transfers	
		izvoz Export	uvoz Import	prihodi Revenues	rashodi Expenditures	prihodi Revenues	rashodi Expenditures	prihodi Revenues	rashodi Expenditures
		(1+2+3+4)	1,1	1,2	2,1	2,2	3,1	3,2	4,1
2009*	<b>-881,293</b>	<b>296,313</b>	<b>1,617,891</b>	<b>680,487</b>	<b>330,954</b>	<b>162,770</b>	<b>157,395</b>	<b>117,681</b>	<b>32,304</b>
I	-254,768	76,509	344,761	55,170	71,686	40,917	26,731	26,402	10,587
II	-289,751	57,904	405,890	125,505	84,602	40,985	45,810	28,183	6,025
III	-12,995	80,020	430,177	428,541	89,708	38,640	62,301	29,517	7,528
IV	-323,780	81,880	437,062	71,271	84,985	42,229	22,553	33,580	8,165
2010*	<b>-764,235</b>	<b>356,626</b>	<b>1,623,791</b>	<b>747,024</b>	<b>336,763</b>	<b>165,802</b>	<b>187,540</b>	<b>146,316</b>	<b>31,908</b>
I	-240,332	60,339	305,224	50,475	74,282	38,431	33,476	30,384	6,978
II	-263,750	94,843	435,244	138,331	87,600	39,953	42,873	36,214	7,374
III	14,403	93,832	461,355	472,367	91,644	42,082	68,295	35,789	8,375
IV	-274,556	107,612	421,968	85,851	83,238	45,336	42,897	43,929	9,181
2011 <sup>1)</sup>	<b>-633,781</b>	<b>476,552</b>	<b>1,782,649</b>	<b>847,170</b>	<b>316,785</b>	<b>192,317</b>	<b>166,553</b>	<b>154,674</b>	<b>38,506</b>
I	-186,922	115,682	345,242	61,253	65,793	46,032	24,509	33,858	8,203
II	-253,812	109,954	479,039	155,655	73,551	47,550	42,995	39,320	10,705
III	69,042	123,069	509,919	534,837	90,714	48,157	63,453	36,614	9,549
IV	-262,089	127,847	448,449	94,425	86,726	50,578	35,597	44,882	10,049

/nastavak /

/ continued /

Kvartali Quarters	B Ukupno Total	KAPITALNI I FINANSIJSKI RAČUN / CAPITAL AND FINANCIAL ACCOUNT					promjena rezervi CBCG Change in CBM reserves	Neto greške i omaške Net errors and omissions
		račun kapitala Capital account	2 (2,1+2,2+2,3+2,4) Finansijski račun / Financial account			ostale investicije- neto Other investments - net		
			direktne investicije-neto Direct investments - net	portfolio investicije- neto Portfolio investments - net	2,1			
(1+2)	I	2,1	2,2	2,3	2,5	(A+B)		
2009*	<b>528,028</b>	<b>1,959</b>	<b>1,066,497</b>	<b>-41,851</b>	<b>-413,898</b>	<b>-84,679</b>	<b>368,301</b>	
I	214,032	-3	90,273	-10,469	72,464	61,768	43,946	
II	179,927	1,995	241,613	-18,651	-57,929	12,899	113,593	
III	-171,068	-39	592,297	-3,929	-551,752	-207,644	188,053	
IV	305,136	6	142,315	-8,802	123,319	48,298	22,708	
2010*	<b>370,945</b>	<b>-495</b>	<b>552,107</b>	<b>188,208</b>	<b>-352,291</b>	<b>-16,585</b>	<b>408,355</b>	
I	195,813	-319	138,228	-1,731	4,839	54,796	47,344	
II	131,578	46	185,028	1,114	-95,297	40,687	136,207	
III	-245,651	-52	89,288	188,216	-354,379	-168,725	235,530	
IV	289,204	-170	139,563	609	92,546	56,657	-10,726	
2011 <sup>2)</sup>	<b>280,538</b>	<b>-2,995</b>	<b>389,056</b>	<b>163,597</b>	<b>-383,444</b>	<b>114,323</b>	<b>353,242</b>	
I	157,762	-236	116,078	14,079	-79,607	107,447	29,160	
II	140,045	-24	67,479	161,523	13,442	-102,375	113,767	
III	-289,436	410	87,646	-4,783	-415,422	42,714	220,393	
IV	272,167	-3,145	117,853	-7,222	98,143	66,538	-10,078	

<sup>1)</sup> IZVOR: Centralna banka Crne Gore<sup>2)</sup> Prethodni podaci<sup>1)</sup> SOURCE: Central Bank of Montenegro<sup>2)</sup> Preliminary data



**METODOLOŠKA OBJAŠNJENJA****STANOVNIŠTVO****Izvori podataka**

Podaci o rođenim i umrlim licima prikupljaju se iz matičnih registara rođenih i umrlih za koje je nadležno Ministarstvo unutrašnjih poslova i javne uprave.

Podaci o zaključenim brakovima prikupljaju se od nadležnih organa lokalne uprave.

Podaci o razvedenim brakovima prikupljaju se od sudova nadležnih za razvod braka.

Podaci o unutrašnjim migracijama prikupljaju se iz registara za koje je nadležno Ministarstvo unutrašnjih poslova i javne uprave.

**Obuhvatnost**– Podaci o stanovništvu obuhvataju broj rođenih, umrlih i vjenčanih, razvedenih i preseljenih lica registrovanih u nadležnim organima.

**ZAPOSLENOST I ZARADE****Zaposlenost**

Podaci o godišnjem i mjesečnom broju zaposlenih dobijaju se na osnovu evidencija koje su regulisane Zakonom o evidencijama u oblasti rada i zapošljavanja ("Sl.list RCG", br.69/03), a vode se u Centralnom registru Poreske uprave (CRPO), koje Zavod za statistiku redovno preuzima od istih.

**Obuhvatnost**

Ovim evidencijama obuhvaćeni su zaposleni u preduzećima, ustanovama i organizacijama svih oblika svojine kao i strani državljani zaposleni u našoj zemlji.

Ne smatraju se zaposlenima lica koja rade po ugovoru o djelu ili po ugovoru o obavljanju privremenih i povremenih poslova.

Podaci o nezaposlenim licima obuhvataju sva lica koja su kod Zavoda za zapošljavanje registrovana kao nezaposlena.

**Definicije**

Pod pojmom zaposleni podrazumijevaju se sva lica koja imaju zasnovan radni odnos sa preduzećem ustanovom ili organizacijom ili individualnim poslodavcem bez obzira da li su radni odnos zasnovali na neodređeno ili određeno vrijeme i da li rade puno ili kraće od punog radnog vremena. Od 1. januara 2009. godine u ukupan broj zaposlenih u Crnoj Gori ulaze i zaposleni stranci na osnovu čl 1 Zakona o zapošljavanju i radu stranaca ("Sl.list CG", br. 22 od 02.04.2008.godine), a stupio na snagu 01.januara 2009.godine, stranac se može zaposliti, odnosno, raditi u Crnoj Gori pod uslovima utvrdjenim zakonom, kolektivnim ugovorom, potvrđenim i objavljenim međunarodnim ugovorom i opšte prihvaćenim pravilima međunarodnog prava."

**Nezaposleni****Definicije**

Podaci o broju nezaposlenih lica preuzeti su od Zavoda za zapošljavanje i obuhvataju samo lica koja su registrovana kod ove službe.

**METHODOLOGICAL EXPLANATIONS****POPULATION**

**Data sources** – Data on born and dead persons are collected from the Registry Offices of born and dead which is under the jurisdiction of the Ministry of Internal Affairs and Public Administration

Data on marriages are collected by the authorities of local governments.

Information on divorces are collected from the competent courts for divorce.

Data on internal migrations are collected from the Register which is under the jurisdiction of Ministry of Internal Affairs and Public Administration.

**Coverage and definitions** – Data on population include the number of births, deaths and marriages, divorced and resettled persons registered in the competent authorities.

**EMPLOYMENT AND EARNINGS****Employment**

The data on annual and monthly number of employees are received on the basis of the records regulated by the Law on Records in the Area of Labour and Employment (Official Gazette of the Republic of Montenegro 69/03), kept by the Central Register of Tax Administration (CRTA), and regularly used by the Statistical Office of Montenegro.

The above mentioned records comprise employees in enterprises, institutions and organization of all types of ownership, as well as foreign citizens employed in our country.

Persons engaged on the basis of temporary contract or contract for performing temporary and occasional activities are not considered as employees.

The data on unemployed persons include the persons registered at the Employment Agency of Montenegro under the unemployed category.

**Coverage****Definitions**

The term "employees" refers to all persons being employed in enterprises, institutions, organizations or by self-employed individuals no matter whether their employment status is based on a permanent or temporary contract and whether they work on a full-time or part-time basis. From the 1<sup>st</sup> January 2009 in the total number of employees enter also employed foreigners according to the article 1 of the Law on Employment and work of the foreigners (Official Gazette of Montenegro, number 22 from 2<sup>nd</sup> April, 2008), which took effect on the 1<sup>st</sup> January 2009 "strangers can be employed, i.e, work in Montenegro under condition established in Law, collective contract, confirmed and published international contract and generally accepted regulation of international Law".

**Unemployed****Definitions**

Data about unemployed persons are taken from the Employment Agency and include only persons registered at the Agenc.

U grupi „lica koja traže zaposlenje” obuhvaćena su lica shodno članu 4 Zakona o zapošljavanju, stav prvi: „nezaposlenim licem, u smislu ovoga Zakona, smatra se lice od 15-65.godina života koje se nalazi na evidenciji Zavoda za zapošljavanje Crne Gore (u daljem tekstu: Zavod) i aktivno traži zaposlenje, kao i strani državljanin ili lice bez državljanstva, koji ima odobrenje za stalno nastanjenje i odobrenje za zasnivanje radnog odnosa u Crnoj Gori”.

U grupi „lica koja primaju novčanu naknadu” obuhvaćena su lica koja shodno članu 48 Zakona o zapošljavanju Crne Gore, stav prvi: „pravo na novčanu naknadu ostvaruje osiguranik kojem je u smislu Zakona o radu prestao radni odnos bez njegovog zahtjeva, saglasnosti ili krivice, a koji je bio u radnom odnosu kod jednog ili više poslodavaca sa punim radnim vremenom najmanje 9 mjeseci neprekidno ili 12 mjeseci sa prekidima u posljednjih 18 mjeseci (u daljem tekstu: staž osiguranja), ako se prijavi Zavodu u roku od 30 dana od dana prestanka radnog odnosa”.

U grupi „nezaposlene osobe” koje su se tokom izvještajnog mjeseca prijavile na evidenciju Zavoda za zapošljavanje Crne Gore obuhvataju grupe novoprijavljenih lica”:

- Prvi put, nema zapošljavanja – odnosi se na lica koja su se prvi put prijavila na evidenciju Zavoda, a do tada nijesu bila zapošljavana;
- Prvi put, ima zapošljavanja – lica koja su se prvi put prijavila na evidenciju Zavoda, a do tada nijesu bila zapošljavana;
- Nije prvi put, nema zapošljavanja- lica koja su se više puta prijavljivala na evidenciju Zavoda, a nijesu bila zapošljavana;
- Nije prvi put, ima zapošljavanja – lica koja su se više puta prijavljivala na evidenciju Zavoda, a bila su zapošljavana;

U grupi „prestanak vođenja evidencije“ obuhvaćena su lica koja shodno članu 86 Zakona o zapošljavanju, stav prvi: „evidencija o nezaposlenom licu prestaje da se vodi ako:

1. zaključi ugovor o radu sa punim radnim vremenom; se odjavi iz evidencije nezaposlenih lica;
2. odbije uključivanje ili ne izvršava obaveze utvrđene ugovorom o uključivanju u program aktivne politike zapošljavanja;
3. postane vlasnik ili većinski suvlasnik preduzeća;
4. postane preduzetnik;
5. odbije odgovarajuće zaposlenje;
6. nije dalo tačne podatke o ispunjavanju uslova za sticanje statusa nezaposlenog lica;
7. navršši 65 godina života;
8. ostvari pravo na starosnu ili invalidsku penziju;
9. ostane potpuno nâposoban za rad;
10. ode na izdržavanje kazne zatvora u trajanju dužem od šest mjeseci;
11. aktivno ne traži zaposlenje;
12. je radno angažovano suprotno propisima o radnim odnosima („rad na crno“);
13. postane osiguranik – zemljoradnik, u skladu sa Zakonom o penzijskom i invalidskom osiguranju“.

*The group “persons looking for employment” includes persons defined according to the article 4, par. 1 of the Law on Employment as: “an unemployed person, according to this Law, is a person aged 15-65 which is in the records of the Employment Agency of Montenegro (furthermore: EAM) and is actively looking for employment, as well as a foreigner or a person without citizenship, who has the permission for permanent residence as well as the permission for starting work in Montenegro”.*

*The group “persons receiving social benefits” includes persons who, according to the article 4, par. 1 of the Law on Employment: “receive the monetary benefit for stopped working without person’s request, compliance or guilt, and who was working for one ore more employers the full working time for at least 9 months without a break or 12 months with breaks in the last 18 months (furthermore: duration of insurance), if he/she reports to the EAM within 30 days of stopping to work.*

*The group “unemployed persons“ who reported themselves to the records of the Employment Agency of Montenegro within the reporting month includes the groups of newly reported persons:*

- *First time, no employment– refers to persons who are reported for the first time in the records of EAM, and were not previously employed;*
- *First time, with employment – persons who are reported for the first time in the records of the EAM, and used to be employed;*
- *Not-first time, no employment – persons who reported to the records of EAM several times, and were not employed;*
- *Not-first time, no employment persons who reported to the records of EAM several times, and used to be employed;*

*The group “stopped keeping records” includes persons who, according to the article 86, refer to the par. 1 of the Law on Employment: “records on the unemployed person is stopped to be kept if:*

- 1. the person signs contract on work with full working time; is signed off from the records of the unemployed persons;*
- 2. refuses inclusion or does not perform obligations specified in the agreement on the inclusion in the programme of active employment policy;*
- 3. becomes the owner or major co-owner of an enterprise;*
- 4. becomes an entrepreneur;*
- 5. refuses appropriate employment;*
- 6. did not give correct data on meeting conditions for getting the unemployment status*
- 7. is 65 years old;*
- 8. gets right to the old-age and survivor pensions;*
- 9. is completely incapable to work;*
- 10. is serving the imprisonment punishment longer than 6 months;*
- 11. is not actively looking for employment;*
- 12. is working contrary to the regulations on labour (“unregistered work”);*
- 13. becomes insured by agriculture, in compliance with the Law on pension and disability insurance.*

**ZARADE****Izvori podataka**

Podaci o prosječnim zaradama prikazuju zarade isplaćene u mjesecu i dobijeni su iz redovnog mjesečnog istraživanja Mjesečni izvještaj o zaposlenim i zaradama (obrazac RAD-1).

**Obuhvatnost**

Istraživanjem su obuhvaćena preduzeća, ustanove, zadruga ili organizacije, svih oblika svojine kao i njihove jedinice u sastavu, po organizaciono teritorijalnom principu, počev od nivoa opštine.

**Definicije**

„Zarada zaposlenog je bruto zarada koja obuhvata zaradu za obavljenu rad i vrijeme provedeno na radu, uvećanu zaradu, naknadu zarade i druga lična primanja, koja podležu plaćanju poreza na dohodak fizičkih lica, utvrđena zakonom, kolektivnim ugovorom i ugovorom o radu,“ Član 78 Zakona o radu („Sl.list CG”, br. 49/08) i član 1 Zakona o izmjenama i dopunama Zakona o doprinosima za obavezno socijalno osiguranje („Sl.list CG”. br. 79 od 23.decembra 2008.godine).

Zarada se uvećava u skladu sa kolektivnim ugovorom i ugovorom o radu za: rad duži od punog radnog vremena; noćni rad; rad u dane državnih i vjerskih praznika koji su zakonom utvrđeni kao neradni dani; minuli rad i u drugim slučajevima utvrđenim kolektivnim ugovorom i ugovorom o radu.

**Prosječna zarada (bruto) izračunava se tako što se ukupno isplaćena masa zarada u mjesecu dijeli sa brojem zaposlenih na koje se odnose izvršene isplate.**

Zaradu bez poreza i doprinosa (neto) čini zarada (bruto) umanjena za poreze i doprinose na teret zaposlenog.

Indeks realne prosječne zarade bez poreza i doprinosa (neto) predstavlja odnos između indeksa nominalne prosječne zarade bez poreza i doprinosa (neto) i indeksa potrošačkih cijena.

**CIJENE****CIJENE PROIZVODJAČA INDUSTRIJSKIH PROIZVODA**

Pod prodajnom cijenom proizvođača industrijskih proizvoda podrazumijeva se cijena po kojoj proizvođači prodaju svoje proizvode u najvećim količinama nadomaćem tržištu. U cijenu ulazi regres koji ostvaruje prodavac a odbija se rabat, popust, kasa skonto i sl, ako ih prodavac odobrava kupcima. U cijenu ne ulazi porez na dodatu vrijednost.

Ove cijene prikupljaju se mjesečnim izvještajima koje neposredno dostavljaju izabrana preduzeća za oko 250 industrijskih proizvoda. Izbor industrijskih preduzeća izvršen je prema njihovom učešću u ukupnoj realizaciji određene oblasti.

Prosječne mjesečne cijene računaju se ponderisanjem tekućih mjesečnih cijena odgovarajućih proizvoda, a godišnje prosječne cijene proizvođača industrijskih proizvoda predstavljaju neponderisani prosjek mjesečnih cijena.

**WAGES****Data sources**

*The data on average wages present wages paid out in a month, and are obtained from regular monthly survey Monthly report on employees and their earnings (questionnaire RAD-1).*

**Coverage**

*The survey covers enterprises, institutions, cooperatives or organizations as well as their composite units of all kinds of ownership, by organizational and territorial principle, starting from the level of municipality.*

**Definitions**

*Wage of the employee is the gross earning that is consisted of earning made for work performed and time spent at work, increased earning, remuneration of earnings and other personal incomes, which are subject to income tax of natural persons, and it is determined by collective agreement and the agreement on the work,“Article 78 of the Law on work (“Official Gazette of Montenegro”, number 49/08) and article 1 of the Law on Amendments to the Act on contributions for compulsory social insurance (“Official Gazette of Montenegro”, number 79 of 23<sup>rd</sup> December, 2008).*

*Earnings increases in accordance with the collective agreement and the agreement on the work for: work longer than full working hours, night work, work in the days of national and religious holidays that are fixed by law as non-working days, past performance in other cases established by collective agreement and the agreement on work.*

*Calculation of the average gross earnings is done so that the total sum of all monthly earnings is divided by the number of employees to whom the paid earnings refer.*

*Net salaries and wages are tax and contributions deducted (gross) salaries and wages.*

*Index real average wage without taxes and contributions is the relationship between indices of nominal average wage without taxes and contributions(net), and the index of consumer prices.*

**PRICES****PRODUCER PRICES OF INDUSTRIAL PRODUCTS**

*Producer prices of industrial products is the price according to which the producers sell their products in the most numerous quantities on the domestic market. The price also includes the regress achieved by the producer, and deduces the rebate, discounts, cash skonto, etc., if the producer approves them to the buyer. The price does not include value added tax.*

*These prices are collected through the monthly surveys submitted directly by the chosen enterprises for about 250 industrial products. The list of industrial enterprises is done on the basis of their participation in the total realization of certain area.*

*Average monthly prices are calculated by weighting the current monthly prices of corresponding products, and annual average producer prices of industrial products present the un-weighted average of the monthly prices.*

Indeksi cijena izračunavaju se ponderima na bazi podataka o realizaciji industrijske proizvodnje. Svake godine vrši se korekcija pondera, a novi ponderi izračunavaju se svake pete godine.

Indeksi cijena proizvođača industrijskih proizvoda preračunavaju se početkom svake godine na prethodnu godinu kao baznu.

### POTROŠAČKE CIJENE

Potrošačke cijene su cijene po kojima trgovina na malo, individualni proizvođači i vršioци usluga prodaju svoje proizvode i usluge krajnjim potrošačima, uključujući sve poreze i takse koje se plaćaju u prometu na malo.

Potrošačke cijene prate se u četiri grada Crne Gore: Podgorici, Nikšiću, Kotoru i Pljevljima, koji predstavljaju veće tržišne centre.

Cijene industrijsko-neprehrambenih proizvoda snimaju se jedanput mjesečno u periodu od 3. – 10.-og. industrijsko - prehrambenih proizvoda od 11. - 14-og, usluga od 14-16-og, a cijene poljoprivrednih proizvoda od 15 - 21-og u mjesecu.

Prosječne mjesečne cijene za grad kod svih proizvoda i usluga, računaju se neponderisanom geometrijskom sredinom, dok se prosječne mjesečne cijene za Crnu Goru računaju na bazi prosječnih cijena iz četiri grada koje se ponderišu strukturom potrošnje domaćinstava.

Prosječne godišnje potrošačke cijene predstavljaju neponderisani prosjek cijena za dvanaest mjeseci.

Početkom svake godine vrši se korektura pondera na bazi rasta potrošačkih cijena. Indeksi potrošačkih cijena preračunavaju se početkom svake godine na prethodnu godinu kao baznu.

### POLJOPRIVREDA

*Agromonetarna statistika*

#### Izvori podataka

Podaci o prodaji i otkupu proizvoda poljoprivrede, šumarstva i ribarstva prikupljaju se mjesečnim izvještajima o realizaciji poljoprivrednih proizvoda sopstvene proizvodnje poljoprivrednih preduzeća i zemljoradničkih zadruga i mjesečnim izvještajem o otkupu poljoprivrednih proizvoda od individualnih gazdinstava.

#### Obuhvatnost

Mjesečnim izvještajima o prodaji i otkupu proizvoda poljoprivrede, šumarstva i ribarstva obuhvaćena su poljoprivredna preduzeća, zemljoradničke zadruge kao i druga preduzeća koja su ovlašćena da vrše otkup proizvoda od individualnih gazdinstava u cilju dalje prerade ili prodaje.

#### Definicije

Podaci o prodaji i otkupu proizvoda poljoprivrede, šumarstva i ribarstva obuhvataju vrijednost prodaje proizvoda iz sopstvene proizvodnje preduzeća i zadruga kao i otkup vrijednosti proizvoda od individualnih gazdinstava, koje vrše zato ovlašćene organizacije u cilju dalje prerade ili prodaje.

*Price indexes are calculated with weights based on the data on the total realization of industrial production. The correction of weights is done every year, and the new weights are calculated every five years.*

*Indices of producer prices of industrial products are recalculated in the beginning of each year using the previous year as the base year.*

### CONSUMER PRICES

*Consumer prices are the prices at which the retail shop, custom manufacturers and service providers sale their products and services to consumers, including all taxes and fees that are paid in the small.*

*Consumer prices are monitored in the four cities of Montenegro: Podgorica, Niksic, Pljevlja and Kotor, which represent major market centers.*

*Prices non-industrial products are recorded once a month for a period of 3 - 10 th, industrial - food products from 11 - 14 th, provider of 14-16-og, and the prices of agricultural products 15-21-th of the month.*

*Average monthly prices for the city for all products and services are calculated by non-weight geometric mean, while the average monthly prices for Montenegro calculated based on average price in the four cities that weighted by structure of household consumption.*

*Average annual consumer prices represent the average non-weight average prices for twelve months.*

*Beginning of each year is done proofreading weights on the basis of consumer price growth. Consumer price converted at the beginning of each year to the previous year as a base.*

### AGRICULTURE

*Agro-monetary statistics*

#### Sources of data

*Data about sales and buy out of products in agriculture, forestry and fishery are collected through monthly reports on realization of agricultural products of own production of agricultural enterprises and cooperatives and through monthly report on buying out of agricultural products from individual holdings.*

#### Coverage

*Monthly survey on sales and buying out of products in agriculture, forestry and fishing covers agricultural enterprises, agricultural cooperatives, as well as other enterprises authorized to do the buying out of products from individual holdings for future processing or sale.*

#### Definitions

*Data on sales and buying out of products in agriculture, forestry and fishing cover the value of sale of products from own production of enterprises and cooperatives as well as the buying out of value of products from individual holdings, performed by authorized agencies for further processing or sale.*



**ŠUMARSTVO****Izvori podataka i obuhvatnost**

Podaci se prikupljaju mjesečnim izvještajem ŠUM-22. Ovim izvještajem obuhvaćena su šumarska i druga preduzeća koja u državnim šumama vrše proizvodnju šumskih sortimenata, bez obzira da li im je proizvodnja šumskih sortimenata osnovna djelatnost ili nije.

**Definicije**

Indeks fizičkog obima iskorišćavanja šuma obračunava se na osnovu podataka o proizvodnji šumskih sortimenata, prema nomenklaturi proizvoda i ponderacionih koeficijenata. Količine predstavljaju neto drvenu masu sortimenata izraženu u kubnim metrima. Za izračunavanje indeksa proizvodnje šumskih sortimenata kao koeficijenti ponderacije koriste se prosječne prodajne cijene proizvoda.

**INDUSTRIJA****Izvori podataka**

Prikazani podaci prikupljaju se mjesečnim izvještajima industrije na obrascu IND-1.

**Obuhvatnost**

Mjesečnim izvještajem industrije obuhvataju se sva preduzeća kao i njihovi djelovi koji obavljaju industrijsku djelatnost, odnosno koji su prema Klasifikaciji djelatnosti razvrstani u sektore: Vadjenje rude i kamena. Preradjivačka industrija i Proizvodnja i snabdijevanje električnom energijom, gasom i vodom. Preduzeća neindustrijskih djelatnosti su izvještajne jedinice ako u svom sastavu imaju jedinicu koja se bavi industrijskom djelatnošću.

**Nomenklatura**

Proizvodnja se iskazuje prema Nomenklaturi industrijskih proizvoda, koju čine industrijski proizvodi i usluge razvrstane po djelatnostima u kojima su proizvedeni.

**Indeksi**

Indeks fizičkog obima industrijske proizvodnje formiran je na osnovu podataka o količinama proizvoda i ponderacionog sistema. Podaci o količinama daju se prema Nomenklaturi proizvoda i sirovina.

Za obračun indeksa fizičkog obima industrijske proizvodnje ponderi izražavaju prosječnu dodatnu vrijednost po jedinici proizvoda.

**GRAĐEVINARSTVO****Izvor podataka i obuhvat**

Prikazani podaci prikupljaju se tromjesečnim izvještajem građevinarstva GRAĐ-31, kojim su obuhvaćena preduzeća iz oblasti građevinarstva, kao i jedinice koje obavljaju građevinsku djelatnost a nalaze se u sastavu negrađevinskih preduzeća. Podaci se prikupljaju od preduzeća iz Crne Gore kao i poslovnih jedinica stranih preduzeća koja obavljaju građevinsku djelatnost u Crnoj Gori.

**FORESTRY****Data sources and coverage**

The data are collected on the basis of the monthly survey ŠUM-22. This report covers forestry and other enterprises dealing with production of forest assortments in state forests, disregarding if forest assortments production is their basic activity or not.

**Definitions**

The physical volume index of forests exploitation is calculated on the basis of data on the production of forest assortments, according to the present nomenclature of products and weights coefficients. Quantities represent net wood mass of assortments expressed in cubic meters. In order to calculate the index of forest assortments production, average purchase prices are used as weighting coefficients.

**INDUSTRY****Sources of data**

The shown data are collected by monthly surveys (through the questionnaire IND-1).

**Coverage**

Monthly industry survey includes all enterprises, as well as their parts, performing the industrial activity, i.e, those that are according to the Classification of Activities classified into the following sectors: Mining and quarrying, Manufacturing, Electricity, gas, and water supply. Enterprises of non-industrial activities represent reporting units if they have in their structure a unit dealing with industrial production.

**Nomenclature**

The production is presented according to the Nomenclature of industrial products, including industrial products and services structured according to the activities in which they were produced.

**Indices**

Index of physical scope of industrial production is formed on the basis of data on product quantities and weighting system.

The data are provided according to the Nomenclature of products and raw materials. In the calculation of the index of physical scope of industrial production, the weights express the average value added per product unit,

**CONSTRUCTION****Source of data and coverage**

Presented data are collected through a quarterly survey in construction GRAD-31, which include enterprises in construction, as well as units performing the activity in construction and are within non-construction enterprises. Data are collected from enterprises from Montenegro as well as the business units of foreign enterprises performing construction activity in Montenegro.

**Definicije**

Vrijednost izvršenih građevinskih radova izražena je u tekućim cijenama i obuhvata sav ugrađeni građevinski materijal i utrošeni rad. Podaci o vrijednosti izvršenih građevinskih radova daju se na osnovu privremenih situacija koje ispostavljaju izvođači radova. U vrijednost nisu uključeni troškovi nabavke zemljišta, projektovanja, nadzora i PDV-a. Podaci o vrijednosti izvedenih radova odnose se na radove izvedene u izvještajnom periodu na završenim i nezavršenim građevinama.

Broj radnika – Obuhvata sve radnike koji na gradilištima obavljaju građevinske, instalaterske i završne radove, bez obzira na kvalifikaciju, vrstu radnog odnosa (ugovor o radu, ugovor o djelu, iznajmljeni radnici itd.) i dužinu rada na gradilištima. Nijesu uključeni zaposleni koji rade na inženjersko-tehničkim, administrativnim i rukovodećim poslovima.

Izvršeni efektivni časovi rada - obuhvataju stvarno odrađene časove radnika angažovanih na gradilištima u redovnom radnom vremenu kao i u prekovremenim satima.

Nove narudžbe – predstavljaju ukupnu vrijednost ugovorenih radova između proizvođača i treće strane na osnovu zaključenog ugovora.

**SPOLJNA TRGOVINA****Izvori i metodi prikupljanja podataka**

Izvor podataka za statistiku spoljne trgovine je Jedinствена Carinska Isprava o izvozu i uvozu robe, koju prilikom carinjenja robe, u ime preduzeća, podnose carinarnicima špediterska preduzeća koja imaju dispoziciju carinskog obezbnika.

**Obuhvatnost**

Pri izvozu obuhvata se sva roba koja potiče iz domaće odnosno proizvodnje iz unutrašnjeg robnog prometa uključujući i tzv, nacionalizovanu robu (roba koja je bila uvezena i ocarinjena, pa se u nepromijenjenom ili doradenom stanju izvozi kao roba porijekla iz Crne Gore na strano tržište). Uvoz obuhvata svu robu uvezenu iz inostranstva koja je ocarinjena i puštena u unutrašnji promet u cilju reprodukcije, investicija ili široke potrošnje. Uključene su i isporuke raznih dobrotvornih organizacija i privatne poklon pošiljke.

Od januara 2008. god. MONSTAT je u skladu, sa preporukama UN-a i EUROSTAT-a primijenio opšti i specijalni trgovinski sistem .

MONSTAT je do sada koristio ublaženu definiciju specijalnog sistema trgovine. Svjesni ograničenja ublažene definicije specijalnog sistema trgovine, u rezultate spoljnotrgovinske razmjene uključen je i ponovni izvoz robe iz carinskih skladišta i slobodnih carinskih zona koji se registruje po opštem sistemu trgovine.

**Opšti sistem trgovine** koristi se u slučajevima kada se statistička teritorija zemlje poklapa s njenom ekonomskom teritorijom. Prema tome, opšti sistem trgovine predstavlja širi koncept i kod uvoza obuhvata svu robu koja ulazi na ekonomsku teritoriju zemlje koja prikuplja podatke, sa izuzetkom robe koja je u tranzitu, a kad izvoza obuhvata svu robu koja napušta ekonomsku teritoriju zemlje koja prikuplja podatke, sa izuzetkom robe koja je u tranzitu.

**Definitions**

*Value of finalized construction works is given at current prices and includes all built material and performed work. Data about the value of finalized construction works is given on the basis of temporary situations given by contractors. The value does not include costs of buying the land, engineering, monitoring and VAT. The data on value of finalized work refer to works performed in the reporting period on finished and non-finished construction sites.*

*Number of workers – Includes all workers who at the construction site perform the construction, installation and final works, no matter to qualification, the type of working contract (contract on work, contract on task, rented workers, etc.) and the duration of work at the construction site. It does not include employees working on engineering-technical, administrative and managerial positions.*

*Effective working hours – include really performed working hours of workers engaged in the regular working hours, as well as overtime work.*

*New orders – present the total value of contracted works between producer and third party based on the concluded report.*

**EXTERNAL TRADE****Sources and methods of data collection**

*Data source for external trade statistics is Single Administrative Document on import and export of goods, submitted, on behalf of enterprises, by shipping agents having the disposition of Custom tributary.*

**Coverage**

*Export covers all goods of domestic i.e, internal production origin, including so-called nationalized merchandise, (imported goods cleared through the customs, and unchanged exported as goods of Montenegro origin). Import covers all merchandise imported, cleared through the customs, and put on domestic market for reproduction, investment or consumption purposes.*

*Deliveries of various charity organizations and private gifts are also included.*

*Due to the recommendations of UN and EUROSTAT, MONSTAT has since January 2008 applied the general and special trade systems.*

*So far MONSTAT was using the reduced definition of the special trade system. Being aware of the limitations of the reduced definition of special trade system, the results of external trade include the re-export of goods from customs warehouses and free customs zones which is registered according to general trade system.*

***General trade system** is used in cases when the statistical territory matches with its economic territory. Accordingly, the general trade system presents the wider concept and in import it includes all goods coming in the economic territory of the country which collects data, with the exception of goods in transit, and in export it includes all goods leaving the economic territory of the country which collects data, with the exception of goods in transit.*

**Sistem specijalne trgovine** predstavlja užu koncept i koristi se u slučajevima kada se statistička teritorija zemlje poklapa samo sa određenim dijelom njene ekonomske teritorije. Stroga definicija specijalnog sistema trgovine koristi se kada statistička teritorija obuhvata samo slobodno cirkulirajuće područje u okviru koga roba može biti raspoloživa bez carinskih ograničenja, to znači da je ona prošla carinski postupak i da se koristi za domaću upotrebu u cilju reprodukcije, široke potrošnje i investicije. Izvoz obuhvata svu robu koja napušta slobodno cirkulirajuće područje zemlje koja prikuplja podatke.

### Definicije

*Vrijednost robe* u spoljnoj trgovini iskazana je na osnovu cijena koje su postigla preduzeća prilikom sklapanja ugovora. Sve vrijednosti obračunate su na bazi pariteta franko granice Crne Gore: FOB-cijene za izvoz, CIF-cijene za uvoz.

Statistička vrijednost robe koja se izvozi jeste fakturna vrijednost robe. Statistička vrijednost robe koja se uvozi jeste vrijednost koja predstavlja carinsku osnovicu. Podaci o vrijednosti su obračunati po tekućim kursovima koji se primjenjuju za utvrđivanje carinske osnovice. Po tekućim kursovima koji se primjenjuju za utvrđivanje carinske osnovice takođe je izvršen obračun troškova transporta, osiguranja, pretovara i sl, koji se plaćaju u stranoj valuti.

Registracija podataka spoljne trgovine po zemljama vrši se po principu zemlje namjene kod izvoza i zemlje porijekla kod uvoza. To znači da se pri izvozu registruje zemlja u kojoj se roba troši i dalje prerađuje, a pri uvozu ona zemlja u kojoj je roba proizvodnjom dovedena u stanje u kome se uvozi

## UNUTRAŠNJA TRGOVINA

### Izvori podataka

Podaci o unutrašnjoj trgovini preduzeća koja se bave trgovinom na malo, prikupljaju se redovnim mjesečnim istraživanjem. Istraživanje je na bazi uzorka i obuhvaćena su preduzeća koja su u Registru jedinica razvrstavanja prema klasifikaciji djelatnosti razvrstana u oblasti 50 i 52.

### Obuhvatnost

Statistika unutrašnje trgovine obuhvata i prikazuje promet preduzeća čija je osnovna djelatnost trgovina na malo. Mjesečno istraživanje trgovine na malo se radi na bazi uzorka u koji su uključena sva velika i srednja preduzeća a mala i mikro su određena metodom slučajnog uzorka.

### Definicije

Promet robe u trgovini na malo predstavlja vrijednost prodane robe preduzeća koja je prodana krajnjim potrošačima, odnosno stanovništvu za ličnu potrošnju i upotrebu u domaćinstvu, kao i pravnim i fizičkim licima za obavljanje djelatnosti.

Indeksi prometa robe u stalnim cijenama su dobijeni deflacioniranjem indeksa u tekućim cijenama, odgovarajućim indeksima cijena robe na malo.

Sve objavljene indekse treba tretirati kao prethodne, što znači da može doći do izvjesnih korekcija na osnovu dobijenih rezultata.

*Special trade system* presents the narrow concept and is used in cases when the statistical territory of the country matches only with the certain part of its economic territory. The strict definition of the special trade system is used when the statistical territory includes only the free circulating area in which the goods can be available without the customs limitations, which means that it went through the customs procedure and that it is used for domestic use for the purpose of reproduction, wider consumption and investments.

The export includes all goods which leaves the free circulating area of the country which collects the data.

### Definitions

Value of goods in external trade statistics is shown on the basis of prices fixed by organizations and enterprises by contractual stipulation. All values have been calculated on the basis of parity free on Montenegrin border, i.e. F,O,B, export prices and C,I,F, import prices.

Statistical value of goods being exported is the invoice value of goods. Statistical value of goods being imported is the value representing customs base. Data on values are calculated on the basis of exchange rates applied for establishing customs base. Costs of transport, insurance and reloading, etc, paid in foreign currency are calculated at current exchange rates applied for establishing customs base.

Registration of external trade data by country is carried out according to principle of destination country for the export and origin country for the import. It means that, in case of export, the country in which goods are consumed or further processed is registered, and in case of import – the country where the goods have been produced in the condition in which they have been imported.

## INTERNAL TRADE

### Sources of data

Data of internal trade of enterprises dealing with retail trade are collected through regular monthly survey. The survey is sample based and includes all enterprises which are in the Administrative register classified in the area 50 and 52.

### Coverage

Statistics of internal trade covers and presents the turnover of enterprises whose primary activity is retail trade. Monthly survey of retail trade is based on a sample which included all large and medium-sized enterprises but small and micro are determined randomly.

### Definitions

Turnover of goods in retail trade is the value of goods of an enterprise sold to final users, i.e., the population for personal consumption and use in household, as well as to private and physical persons for performing the activity.

Turnover indices at constant prices are obtained by deflating the current prices, appropriate price indices of retail.

All published indices should be regarded as preliminary, meaning that there may be certain adjustments based on the results.

**UGOSTITELJSTVO****Izvori podataka i obuhvatnost**

Podaci o ostvarenom prometu u ugostiteljstvu po mjesecima, se procjenjuje na osnovu ocjene trenda prometa, dok se ne dobiju rezultati redovnog tromjesečnog istraživanja, ugostiteljstva. Mjesečne procjene se korijaju na osnovu dobijenih rezultata.

Podaci o prometu u ugostiteljstvu prikupljaju se tromjesečnom izvještajnom službom za ugostiteljska preduzeća, po grupama usluga. Godišnjom izvještajnom službom prate se ugostiteljska preduzeća i preduzetnici. Mjesečni podaci ne obuhvataju promet preduzetnika.

**Definicije**

Prikazani promet u ugostiteljstvu predstavlja vrijednost izvršenih ugostiteljskih usluga koje obuhvataju usluge smještaja, ishrane, točenja pića, kao i druge usluge koje se uobičajeno obavljaju u ugostiteljstvu.

**TURIZAM****Izvori podataka i obuhvatnost**

Podaci o broju dolazaka turista i noćenja prikupljeni su redovnim mjesečnim izvještajem (obrazac TU-11). Izvještaji se sastavljaju na osnovi evidencija u knjigama gostiju. Istraživanje se sprovodi na bazi potpunog obuhvata.

**Definicije**

**Izvještajne jedinice** su svi poslovni subjekti (preduzeća/trgovačka društva zadruga, ustanove, itd.) i njihovi djelovi koji obavljaju djelatnost pružanja usluga smještaja turistima; zdravstvene ustanove za svoje objekte u kojima osobe borave radi medicinske rehabilitacije (osobe same snose naknadu za taj boravak); poslovni subjekti i njihovi djelovi koji se bave posredovanjem u pružanju smještajnih usluga (putničke agencije); poslovni subjekti koji se bave posredovanjem u smještaju gostiju u seoskim kućanstvima; turističke zajednice i druga nadležna tijela za privatne sobe, apartmane ili kuće koje neposredno iznajmljuju turistima; poslovni subjekti i njihovi djelovi za svoja odmarališta; poslovni subjekti koji su osnovali ili vode brigu i nadzor nad planinarskim domovima; vojne ustanove za svoje ugostiteljske objekte za smještaj gostiju; poslovni subjekti koji se za vrijeme školskih praznika koriste školama, domovima i sličnim objektima kao privremenim smještajnim kapacitetima; Istraživanjem su obuhvaćene sve pravne osobe i njihovi djelovi te fizičke osobe koje iznajmljuju smještajne objekte turistima (komercijalni objekti).

**Turist** je svaka osoba koja u mjestu van svog prebivališta provede najmanje jednu noć u ugostiteljskom ili drugom objektu za smještaj turista radi odmora ili rekreacije, zdravlja, studija, sporta, religije, porodice, poslova, javnih misija ili skupova.

U turiste se ne uključuju migranti pogranični radnici, diplomati, članovi vojnih snaga na redovnim zadacima, izbjeglice, itd.

**Prebivalište** je mjesto u kojem se osoba nastanila s namjerom da u njemu stalno živi. Turist je registrovan u svakom mjestu ili objektu u kojem boravi i zbog toga, u slučaju promjene mjesta ili objekta, dolazi do njegova ponovnog iskazivanja, a time i do dvostrukosti u podacima. Prema tome, statistika evidentira broj dolazaka turista, a ne broj turista.

**CATERING****Sources of data and coverage**

*Data on realized turnover in catering by month are estimated on the basis of estimate of trend of turnover, until the results of the regular quarterly survey in catering are received. Monthly estimates are corrected on the basis of received results.*

*Data on turnover in catering are collected through quarterly survey survey for enterprises in catering, by groups of services. The annual survey collects data on enterprises in catering and entrepreneurs, Monthly data do not include turnover of entrepreneurs.*

**Definitions**

*Presented turnover in catering presents the value of performed catering services including the services of accommodation, food, pouring beverages, as well as other services usually performed in catering.*

**TOURISM****Sources of data and coverage**

*Data about arrivals of tourists and overnight stays are collected through regular monthly survey (form TU-11). The reports are compiled on the basis of records in the guest books. The survey is conducted on the basis of full coverage.*

**Definitions**

*Reporting units are all business subjects (enterprises/trade companies, cooperatives, institutions, etc.) and their parts performing activity of providing accommodation services to tourists; health institutions for their objects attended by persons for medical rehabilitation (persons pay by themselves for the stay); business subjects and their parts dealing with intermediation in providing accommodation services (travel agencies); business subjects dealing with intermediation in accomodatin of guests in village houses; touris unions and other competent bodies for private rooms, apartmants or houses directly rented by tourists; business subjects and their parts for their resorts; business subjects which founded or take care an monitor the mountain lodgings; military institutions for their catering objects for accommodation of guests; business subjects which are during school holidays used by schools, hostels and similar objects as temporary placing capacities, The survey covers all legal persons and their parts as well as persons renting accommodation to tourists (commercial objects).*

*Tourist is a person who spends at least one night in an accommodation facility or some other object for accommodation of tourists, in a place other than his/her place of permanent residence for the reason of vacation or recreation, health, studies, sports, religion, family, business, public missions or meetings. Tourists do not include migrants, border workers, diplomats, members of military force in the regular duty, refugees, etc.*

*Residence is the place where the person is settled intending to permanently live in it. Tourist is registered in a place or object wher it resides and due to it, in the case of change of place or object, the double reporting may appear, which may lead to the double data. There the statistis records the arrivals of tourists, adn not the number of tourists.*

**SAOBRAĆAJ, SKLADIŠTENJE I VEZE**

Podaci o prevozu putnika i robe u unutrašnjem, pomorskom, vazdušnom i drumskom saobraćaju odnose se na prevoz koji obavljaju saobraćajna preduzeća registrovana u saobraćajnoj djelatnosti, bez obzira da li prevoz obavljaju unutar ili van granica naše zemlje za račun domaćeg ili inostranog korisnika. Podaci se prikupljaju redovnim mjesečnim i godišnjim statističkim izvještajima saobraćajnih preduzeća.

**Željeznički saobraćaj**

Prevezeni putnici u unutrašnjem saobraćaju obuhvataju otputovala putnike, otputovala putnike u inostranstvo, prispjele iz inostranstva i putnike u tranzitu, Prevezeni teret obuhvata utovarenu robu u unutrašnjem i u međunarodnom saobraćaju: uvoz, izvoz i tranzit.

**Promet na aerodromima**

Podaci o prometu putnika i robe na aerodromima dobijeni su na osnovu redovnih mjesečnih i godišnjih izvještaja preduzeća za aerodromske usluge i obuhvataju kompletan promet, odnosno i domaće i strane avione.

**Drumski saobraćaj**

Podaci o prevozu odnose se na rad domaćih preduzeća drumskog saobraćaja u unutrašnjem i međunarodnom prevozu putnika i tereta.

**Gradski saobraćaj**

Obuhvaćen je prevoz putnika koji obavljaju saobraćajne organizacije u gradskom i prigradskom saobraćaju

**Poštanski saobraćaj**

Poštanski saobraćaj obuhvata: Poštanske usluge, telegrafске i telefonske usluge. Poštanske aktivnosti obuhvataju sljedeće usluge: prenos pismonosnih i paketnih pošiljki i usluge platnog prometa.

Pismonosne pošiljke odnose se na otpremljena pisma, dopisnice, novine i časopise, preporuke i vrijednosna pisma u unutrašnjem prometu, a u međunarodnom prometu i u prispjeću, Tranzit nije obuhvaćen.

Platni promet obuhvata uplate poštanskim uputnicama, po žiro i tekućim računima i računskim knjižicama, isplate međunarodnim poštanskim uputnicama i žiro i tekućim računima i računskim i invalidskim knjižicama.

Telegrafске usluge obuhvataju otpremu telegrama u unutrašnjem prometu i prometu sa inostranstvom, uključujući i tranzit.

Telefonske usluge obuhvataju fiksnu i mobilnu mrežu i prikazuju se u onim jedinicama koje se i koriste u tehničkom smislu-minutima.

**MONETARNI AGREGATI****Izvori podataka**

Za izradu monetarne statistike su: bilansi Centralne banke Crne Gore i bilansi banaka. Banke dostavljaju podatke u skladu sa Odlukom o izvještajima koje banke dostavljaju Centralnoj banci Crne Gore.

Za prikupljanje i obradu podataka monetarne statistike nadležna ja Centralna banka Crne Gore.

**TRANSPORT, STORAGE AND COMMUNICATIONS**

Data on the transport of passengers and goods in the internal, marine, air and road transport refer to the transport performed by transport enterprises registered in transport activities, no matter whether the transport is done inside or outside the borders of our country on the account of domestic or foreign user.

Data are collected through regular monthly or annual statistical surveys from reports of transport enterprises.

**Railway transport**

Passengers transported in domestic transport include departed passengers, passengers departed abroad, passengers who arrived from abroad and passengers in transit. Transported cargo includes loaded goods in domestic and international transport: import, export and transit.

**Traffic in airports**

Data about traffic of passengers and goods in airports are received on the basis of regular monthly and annual reports of enterprises for airport services and they cover complete traffic, i.e., both domestic and foreign airplanes,

**Road transport**

Data about transport refer to the work of domestic enterprises of road transport in internal and international transport of passengers and cargo.

**Local transport**

It includes the transport of passengers performed by transport organizations in local and commuter services.

**Postal communications**

Postal communications include: Postal services, telegraphic and telephone services. Postal activities include the following services: transport of letter mail and services of balance of payments.

Letter mail refer to only to mail sent, postal cards, newspaper and magazines, registered and value letters in domestic transport, as well as for the receiving in the international communications. The transit is not included.

Balance of payment includes payments made by postal money orders, by giro and current accounts and account booklets, payments by international postal money orders and giro and current accounts and account and disability booklets.

Telegraph services refer to sending of telegrams in the country as well as to foreign countries, including the transit.

Telephone services include fixed and mobile networks and are presented in the units used in the technical sense -minutes.

**MONETARY AGGREGATS****The sources of data**

For preparation of monetary statistics are: the balance sheets of the Central Bank of Montenegro and of banks. Banks submit their data according to the Decision on reports that banks submit to the Central Bank of Montenegro.

The Central Bank of Montenegro is responsible for the collection and processing of the data of monetary statistics.

**Definicije**

**Monetarnu bazu (M0)** čine depoziti banaka kod CBCG (obračunski račun banaka i izdvojena obavezna rezerva - do januara 2008. bez dijela koji banke drže u državnim zapisima ) i procijenjeni iznos gotovog novca u opticaju.

**Monetarni agregat (M1)** čine M0, depoziti po viđenju nebankarskog sektora kod banaka i CBCG, u eurima i drugim valutama, isključujući depozite centralne Vlade.

**Monetarni agregat (M11)** čini M11 uvećan za depozite centralne Vlade po viđenju, u eurima i drugim valutama.

**Monetarni agregat (M2)** čine M1 i oročeni depoziti nebankarskog sektora kod banaka i CBCG, u eurima i drugim valutama, isključujući depozite centralne Vlade.

**Monetarni agregat (M21)** čini M11 uvećan za oročene depozite (uključujući depozite centralne Vlade), u eurima i drugim valutama.

**Depoziti stanovništva** – u tabeli je prikazano stanje ukupnih depozita fizičkih lica kod banaka na kraju perioda i njihova struktura po ročnosti.

**PLATNI BILANS CRNE GORE**

CBCG na dan transakcije, primjenom mjesečnih i godišnjih srednjih prosječnih kurseva CBCG, primjenom srednjeg dnevnog kursa na kraju perioda kod procjene transakcija čija se razlika stanja prati.

Bilans plaćanja sastavlja se u skladu sa metodologijom koju je preporučio Međunarodni monetarni fond (Balance of payments Manual, fifth edition, 1993). Izvori podataka su: Republička uprava carina Crne Gore, MONSTAT, Elektroprivreda Crne Gore, Ministarstvo finansija, poslovne banke i CBCG, Bilans plaćanja se iskazuje u eurima. Preračunavanje vrijednosti transakcija iz originalnih valuta u izvještajnu valutu obavlja se: primjenom srednjih kurseva

Početkom 2005. godine izvršena je revizija podataka koji se odnose na 2004. godinu. Naime, tokom 2004. godine postalo je tehnički moguće pratiti robne transakcije između Crne Gore i Srbije na osnovu podataka Uprave carina Crne Gore, odnosno carinskih deklaracija. Do 2004. godine izvor za praćenje ovih tokova su bili jedino podaci poslovnih banaka o ostvarenom platnom prometu sa inostranstvom, odnosno ITRS.

Izvor podataka o spoljnoj trgovini od 2005. godine je MONSTAT. U 2008. godini izvršena je revizija podataka o spoljnoj trgovini za 2007. godinu u skladu sa promjenom metodologije koju koristi MONSTAT. Podaci o spoljnoj trgovini u platnom bilansu Crne Gore za 2007. i 2008. godinu prikazani su po opštem sistemu trgovine. CBCG vrši prilagođavanje podataka dobijenih od MONSTAT-a za potrebe platnog bilansa u skladu sa metodologijom MMF-a (Balance of Payments Manual, Fifth edition, IMF, 1993).

Kod evidencije transportnih usluga koriste se podaci banaka o ostvarenom platnom prometu sa inostranstvom.

**Definitions**

**Monetary base (M0)** comprises banks' deposits in the CBM - Payment Operations (banks' giro accounts and allocated reserve requirement until January 2008, excluding the part which banks keep as treasury bills) and the estimated amount of cash in circulation.

**Monetary aggregate (M1)** comprises M0, demand deposits by the non-banking sector with banks and the CBM, in EUR and other currencies, excluding deposits of the central Government.

**Monetary aggregate (M11)** comprises M1 plus the central Government's demand deposits in EUR and other currencies.

**Monetary aggregate (M2)** includes M1 and non-banking sector's time deposits with banks and CBM, in EUR and other currencies, excluding deposits of the central Government.

**Monetary aggregate (M21)** comprises M11 plus the central Government's time deposits in EUR and other currencies.

**Deposits by households** – the table present the balance of total deposits of individuals by households at the end of period and their structure by time.

**THE BALANCE OF PAYMENT OF MONTENEGRO**

The balance of payments is prepared according to the methodology prescribed by the International Monetary Fund (Balance of Payment, 1993). The sources of data are: Custom Administration of Montenegro, MONSTAT, Montenegrin Electric Enterprise, the Ministry of Finance.

commercial banks, and the Central Bank of Montenegro. The balance of payments is presented in EUR, Recalculation of the transaction values from the original currency to the reporting currency is performed by: using

the mean exchange rate from the Central Bank of Montenegro and at the end of the period with evaluation transactions whose change is monitored using daily mean exchange rate.

The revision of data referring to 2004 was done in the beginning of 2005. Namely, it was technically possible in 2004 to follow transaction of goods between Montenegro and Serbia on the basis of data from Customs Administration of Montenegro i.e., the customs declarations. Until 2004 the source for viewing these currents was only data of banks about the achieved balance of payments with foreign countries i.e., ITRS.

Since 2005, the source of data about external trade is MONSTAT. In 2008, accomplished revision data from external trade for 2007 with methodology which use MONSTAT. CBM makes adjustments of data received from MONSTAT in order to harmonize them with the IMF methodology (Balance of Payments Manual, Fifth edition, IMF, 1993).

The registering of transportation services uses banks' data on performed international payment operations.

Prihodi od **putovanja** obuhvataju procijenjene prihode od turizma, koji se dopunjavaju sa podacima o pruženim zdravstveno-rekreativnim uslugama i potrošnjom u cilju školovanja. Do prihoda od turizma se dolazi na osnovu broja noćenja (podatak MONSTAT-a) i procijenjene prosječne dnevne potrošnje.

Početkom 2006. godine korigovan je model za procjenu prihoda od turizma, korekcija se odnosi na 2003. i 2004. godinu. Podaci o rashodima za turizam dobijaju se na osnovu ostvarenog platnog prometa sa inostranstvom.

Finansijske usluge (usluge osiguranja i reosiguranja, zastupnička i posrednička provizija i provizija i troškovi u bankarskom poslovanju) se prate na osnovu statistike platnog prometa sa inostranstvom. Ostale usluge obuhvataju građevinske usluge, ptt i komunikacijske usluge, usluge osiguranja, kompjuterske i informacione usluge, autorska prava i honorare od izdavanja dozvola i ostale poslovne usluge. Podaci o njima se dobijaju iz statistike platnog prometa sa inostranstvom, a na osnovu izvještaja banaka.

Račun dohotka uključuje podatke iz statistike platnog prometa sa inostranstvom o kompenzacijama, zaposlenima, plaćanjima i naplatama po osnovu kamata, plaćenim i naplaćenim dividendama. Izvor podataka su izvještaji banaka i CBCG.

Tekući transferi obuhvataju podatke o transferima sektora vlade i ostalih sektora koji se dobijaju iz statistike platnog prometa sa inostranstvom.

Direktne i portfolio investicije prate se na osnovu podataka statistike platnog prometa sa inostranstvom i sprovedenih anketa. Ostale investicije koje obuhvataju podatke o kreditima, trgovinskim kreditima, gotovini i depozitima se dobijaju iz statistike platnog prometa sa inostranstvom.

Rezerve Centralne banke Crne Gore obuhvataju sredstva komercijalnih banaka deponovana kod ino banaka, sredstva Centralne banke deponovana kod ino banaka, sredstva u trezoru CBCG i rezervne pozicije kod MMF-a. Izvor podataka je CBCG (monetarna statistika).

*Incomes from **travelling** include estimated incomes from tourism, which are supplemented by data on provided health- recreation services and expenditures for education. Data on expenditures in tourism are obtained on the basis of the number of tourist overnight stays (data from MONSTAT) and estimated average daily consumption.*

*The model for estimation of incomes from tourism was modified in the beginning of 2006, and the correction refers to 2003 and 2004. Data on expenditures in tourism are obtained on the basis of international payment operations.*

*Financial services (insurance and reinsurance, representative and mediation commission fees, and commission fees and expenses for banking operations) are covered on the basis of foreign payment operations statistics. Other services include investment work in foreign countries. PTT and communication services, forwarding services, expenses for the maintenance of representative offices, computer and information technology services, author's fee, and fee for license issuance, as well as other business services. The data is obtained from foreign payment operations statistics and banks' reports.*

*Income statement comprises data from foreign payment operations statistics on compensations to employees, payments, and charged dividends. The source of data is banks' reports.*

*Current transfers include data about transfers of Government sector and other sectors received from balance of payment with foreign countries.*

*Direct and portfolio investments are followed on the basis of data of international payment operations statistics and conducted surveys. Other investments include data about loans, trade loans, cash and deposits and are obtained from the balance of payment statistics with foreign countries.*

*The Central Bank of Montenegro's reserves comprise commercial banks' fund deposited in international bank and the CBM funds deposited in foreign banks, funds in the CBM treasury and reserve positions in IMF. The source of data is CBM (monetary statistics).*

REDAKCIJA / EDITORIAL BOARD :

dr Božidar Popović, rukovodilac / coordinator

Gojko Dragaš, Branka Šušić – Radovanović,  
Snežana Remiković, Bojana Radević-Radojević,  
Ernad Kolić

Tehnički urednik / *Editor* : Radmila Šišević  
Prevod / *Translated by*: Irena Mihailović

IZDAJE I ŠTAMPA: Zavod za statistiku Crne Gore – MONSTAT, Podgorica, IV Proleterske br, 2  
Prilikom korišćenja navesti izvor – preporučuje se skraćenica – MSP, br.- /2012

ODGOVARA: mr Gordana Radojević, direktor

Izlazi 26-og u mjesecu, tiraž 150 primjeraka. Prodajno odjeljenje: Tel: +382 20 230-773

*PUBLISHED AND PRINTED BY: Statistical Office of Montenegro – MONSTAT, Podgorica, IV Proleterske no, 2  
Data using is subject to quoting source – abbreviation recommended: MSR, no. -/2012*

*RESPONSIBLE: Gordana Radojevic, M,S,Director*

*Issued on 26<sup>th</sup> in a month, Circulation 150 copies, Department of sales: +382 20 230-773*

E-mail: [contact@monstat.org](mailto:contact@monstat.org) Web Site: [www.monstat.org](http://www.monstat.org)