

ZAVOD ZA STATISTIKU CRNE GORE
STATISTICAL OFFICE OF MONTENEGRO

GODINA LXIII / YEAR (63)

ISSN 0354-365X

MJESEČNI STATISTIČKI PREGLED
MONTHLY STATISTICAL REVIEW

2015

2

PODGORICA, 2015.

IZDAJE I ŠTAMPA: Zavod za statistiku Crne Gore - MONSTAT
PUBLISHED AND PRINTED BY: Statistical Office of Montenegro - MONSTAT

Za izdavača: mr Gordana Radojević, direktorica
For the publisher: Gordana Radojević, M.Sc. Director

Podgorica, IV Proleterske br. 2, Tel: +382 20 230-811
E-mail: contact@monstat.org
Web Site: www.monstat.org

CIP - Каталогизација у публикацији
Национална библиотека Црне Горе, Цетиње

ISSN 0354-365X = Mjesečni statistički pregled
COBISS. CG ID 07622928

UVOD

U MJESEČNOM STATISTIČKOM PREGLEDU Zavod za statistiku – MONSTAT objavljuje podatke za Crnu Goru, koji se prikupljaju i obrađuju u skladu sa programom statističkih istraživanja i rezultat su rada proizvođača zvanične statistike.

Statistički podaci u MJESEČNOM STATISTIČKOM PREGLEDU prikazani su u godišnjim, kvartalnim i mjesečnim serijama i sistematizovani su u dva dijela. Godišnje serije obuhvataju tri do pet posljednjih uzastopnih godina. Kvartalne serije se odnose na kvartale u prošloj i tekućoj godini, a mjesečne serije obuhvataju period od trinaest mjeseci iz tekuće i prethodne godine. Ispod odgovarajućih tabela, gdje je potrebno, daju se kratka objašnjenja.

Pored podataka koje prikuplja i obrađuje Zavod za statistiku Crne Gore-MONSTAT, u MJESEČNOM STATISTIČKOM PREGLEDU se objavljuju i podaci Zavoda za zapošljavanje Crne Gore, Centralne Banke i Poreske Uprave Crne Gore.

Podaci za tekuću godinu su obično prethodni, pa su moguće manje greške koje se postepeno ispravljaju u narednim brojevima i obilježavaju se zvjezdicom, u onom broju PREGLEDA u kojem je izvršena ispravka.

Sadržaj publikacije je prilagođen međunarodnim potrebama i obavezama u smislu primjene Klasifikacije djelatnosti (NACE Rev2), koja se primjenjuje od 1. januara 2012. godine.

Od januara 2008. godine MJESEČNI STATISTIČKI PREGLED je obogaćen novim sadržajima i preveden je na engleski jezik.

INTRODUCTION

Within MONTHLY STATISTICAL REVIEW Statistical Office of Montenegro – MONSTAT publishes the data for Montenegro, that are collected and processed in accordance with the Programme of Statistical Surveys, and they represent the result of official statistical producers' work.

Statistical data in the MONTHLY STATISTICAL REVIEW are presented in annual, quarterly and monthly series and are systemized in two parts. The Annual series of data cover 3-5 last consecutive years. Quarterly series refer to quarters in the previous and current year, and monthly series include period of thirteen months from the previous and current year. Where necessary, short explanations are given below the tables.

In addition to the data collected and processed by the Statistical Office of Montenegro - MONSTAT, MONTHLY STATISTICAL REVIEW also publishes the data of Employment Agency of Montenegro, Central Bank of Montenegro and Department of Public Revenues.

Data for the current year are usually preliminary, so minor errors are possible and are gradually corrected in the following numbers, and they are marked with the small star in the number of the MONTHLY STATISTICAL REVIEW where the correction has been made.

The contents of the publication is adapted to the international needs and obligations regarding the application of the Classification of Activities (NACE, REV2), used since January 2012.

Since January 2008, the MONTHLY STATISTICAL REVIEW contains new contents and has been translated into English language.

ZNACI**SYMBOLS**

Nema pojave	–	No occurrence of event
Ne raspolaze se podatkom	...	Data not available
Podatak je manji od 0,5 date jedinice mjere	0	Value not zero but less than 0,5 of the unit of E
Prosjek	∅	Average
Preliminarni podatak	(p)	Preliminary data
Ispravljen podatak	*	Corrected data
Nepotpun, odnosno nedovoljno provjeren podatak	()	Incomplete or insufficiently checked data

SADRŽAJ

UVOD	3
SADRŽAJ	5
OPŠTI PREGLED INDEKSA	
Kvartalni indeksi	7
Mjesečni indeksi	8
STANOVNIŠTVO	
Prirodno kretanje stanovništva	10
Prirodno kretanje stanovništva po opštinama	11
Kretanje stanovništva unutar Crne Gore po opštinama	12
ZAPOSLENOST I ZARADE	
Zaposleni po sektorima djelatnosti	13
Zaposleni po opštinama	15
Nezaposlena lica	16
Prosječne zarade po sektorima djelatnosti	17
Prosječne zarade bez poreza i doprinosa po sektorima djelatnosti	19
Indeksi prosječnih zarada po sektorima djelatnosti	21
Indeksi prosječnih zarada bez poreza i doprinosa po sektorima djelatnosti	23
Prosječne zarade po opštinama	25
Prosječne zarade bez poreza i doprinosa po opštinama	26
CIJENE	
Indeksi cijena proizvođača industrijskih proizvoda	27
Indeksi potrošačkih cijena po grupama proizvoda	29
Indeksi potrošačkih cijena	31
POLJOPRIVREDA	
Osiguranci poljoprivrednici prema prebivalištu po opštinama	32
Prodaja i otkup proizvoda poljoprivrede, šumarstva i ribarstva	34
ŠUMARSTVO	35
INDUSTRIJA	
Indeksi industrijske proizvodnje po sektorima	36
Indeksi industrijske proizvodnje po oblastima	37
GRADEVINARSTVO	
Vrijednost izvršenih i ugovorenih radova, broj zaposlenih i izvršeni efektivni časovi	39
SPOLJNA TRGOVINA	
Izvoz i uvoz po zemljama	40
Izvoz i uvoz robe	41
UNUTRAŠNJA TRGOVINA	
Promet u trgovini na malo	44
OSTALE USLUGE	
Promet ostalih usluga	45
TURIZAM	
Dolasci i noćenja gostiju po vrstama turističkih mjesta	46
Dolasci i noćenja turista	46
Dolasci i noćenja turista po zemljama i prema vrsti mjesta	47
SAOBRAĆAJ, SKLADIŠTENJE I VEZE	
Željeznički saobraćaj	48
Drumski saobraćaj	49
Promet na aerodromima	50
Gradski saobraćaj	50
Pomorski saobraćaj	51
PTT saobraćaj	51
DEPOZITI STANOVNIŠTVA	52
PLATNI BILANS CRNE GORE	53
METODOLOŠKA OBJAŠNJENJA	55

CONTENTS

INTRODUCTION	3
CONTENTS	5
SUMMARY OF INDICES	
<i>Quarterly indices</i>	7
<i>Monthly indices</i>	8
POPULATION	
<i>Natural population changes</i>	10
<i>Natural population changes by municipality</i>	11
<i>Migrations inside Montenegro by municipality</i>	12
EMPLOYMENT AND WAGES	
<i>Employees by activity sectors</i>	13
<i>Employees by municipality</i>	15
<i>Unemployed persons</i>	16
<i>Average wages by activity sectors</i>	17
<i>Average wages without taxes and contributions by activity sector</i>	19
<i>Indices of average wages by activity sector</i>	21
<i>Indices of average wages without taxes and contributions by activity sector</i>	23
<i>Average wages by municipality</i>	15
<i>Average wages without taxes and contributions by municipality</i>	26
PRICES	
<i>Producers price indices for industrial products</i>	27
<i>Retail by groups of products</i>	29
<i>Consumer prices index</i>	31
AGRICULTURE	
<i>Insured agricultural workers</i>	32
<i>Sale and buying out of products from agriculture, forestry and fishery</i>	34
FORESTRY	
	35
INDUSTRY	
<i>Indices of industrial production by sectors</i>	36
<i>Indices of industrial production by subsectors</i>	37
CONSTRUCTION	
<i>Value of finalized and ordered works, number of employees and finalized effective hours</i>	39
EXTERNAL TRADE	
<i>Exports and imports by countries</i>	40
<i>Exports and imports of goods</i>	41
DOMESTIC TRADE	
<i>Turnover in retail trade</i>	44
OTHER SERVICES	
<i>Turnover in other services</i>	45
TOURISM	
<i>Tourist arrivals and tourist overnight stays by type of place</i>	46
<i>Tourist arrivals and tourist overnight stays</i>	46
<i>Tourist arrivals and tourist overnight stays by country and type of resort</i>	47
TRANSPORT, STORAGE AND COMMUNICATIONS	
<i>Railway transport</i>	48
<i>Road transport</i>	49
<i>Traffic at airports</i>	50
<i>Local transport</i>	50
<i>Marine transport</i>	51
<i>Postal, telegraph and telephone (PTT) communications</i>	51
DEPOSITS BY HOUSEHOLDS	
	52
BALANCE OF PAYMENTS OF MONTENEGRO	
	53
METHODOLOGICAL EXPLANATION	
	55

OPŠTI PREGLED INDEKSA / SUMMARY OF INDICES

Kvartalni indeksi / Quarterly indices

	2013 2012						
		IV 2013 III 2013	I 2014 IV 2013	II 2014 I 2014	III 2014 II 2014	IV 2014 III 2014	
ZAPOSLLENOST I ZARADE							EMPLOYMENT AND EARNINGS
Broj zaposlenih	103,0	95,6	100,6	104,0	101,3	96,6	Number of employees
Lica koja traže zaposlenje	106,6	111,4	101,6	94,3	95,5	109,9	Persons looking for employment,
Nominalne zarade bez poreza i doprinosa	98,4	101,5	99,4	99,9	99,2	101,5	Nominal wages without taxes and contributions
Realne zarade bez poreza i doprinosa	96,3	102,0	100,4	99,6	99,0	101,3	Real wages without taxes and contributions
CIJENE							PRICES
Indeks potrošačkih cijena	102,2	99,5	99,0	100,3	100,2	100,2	Consumer prices index
Hrana i bezalkoholna pića	104,0	97,6	99,7	100,5	100,0	100,3	Food and non-alcohol, beverages
Odjeća i obuća	102,0	106,0	94,7	101,8	99,0	105,3	Clothes and footwear
Pokućstvo i oprema za kuću	98,4	100,0	99,1	99,5	99,8	99,7	Household furnishing
Cijene proizvođača ind.proizvoda	101,6	99,9	100,4	100,2	100,3	100,1	Producers' price for ind. products
INDUSTRIJA							INDUSTRY
Indeksi fizičkog obima	110,6	115,7	86,7	81,8	115,5	92,7	Indices of physical scope
GRADEVINARSTVO							CONSTRUCTION
Vrijednost izvedenih građevinskih radova	109,7	113,9	66,8	105,9	117,3	112,3	Value of performed construction works
Izvršeni efektivni časovi na gradilištu	131,5	104,8	84,5	112,2	100,3	102,9	Performed effective hours at the construction site
SPOLJNA TRGOVINA							EXTERNAL TRADE
Izvoz	102,4	101,2	76,9	110,9	122,6	101,9	Export
Uvoz	97,4	91,1	77,4	142,4	103,1	89,5	Import
UNUTRAŠNJA TRGOVINA							DOMESTIC TRADE
Promet u trgovini na malo	111,3	79,3	85,1	119,9	128,2	77,2	Turnover in retail trade
OSTALE USLUGE							OTHER SERVICES
Promet ostalih usluga	105,7	100,4	73,7	125,4	130,0	...	Turnover in other services
TURIZAM							TOURISM
Dolasci turista	103,6	7,6	66,7	526,6	376,5	8,2	Arrivals of tourists
Noćenja turista	102,8	4,3	65,0	741,7	488,7	4,5	Overnight stays of tourists
SAOBRAĆAJ, SKLADIŠTENJE I VEZE							TRANSPORT, STORAGE AND COMMUNICATIONS
Drumski-prevoz robe	121,3*	102,7	...	Road - transport of goods
Prevoz putnika	97,8	46,6	78,3	140,8	183,9	...	Transport of passengers
Željeznički – prevoz robe	142,8	127,0	61,4	95,9	115,5	...	Railway - transport of goods
Prevoz putnika	117,7	61,5	100,2	106,5	124,5	...	Transport of passengers
Promet robe na aerodromima	100,3	100,5	80,1	133,9	90,0	...	Air – transport of goods.
Prevoz putnika	114,1	24,3	78,4	275,9	180,1	...	Transport of passengers
Pomorski – Prevoz putnika	80,9	18,4	90,9	190,2	320,7	...	Marine- transport of passengers

OPŠTI PREGLED INDEKSA / SUMMARY OF INDICES

Mjesečni indeksi / Monthly indices

Ø 2014 = 100

	2014 2013	I 2015 XII 2014	I 2015 I 2014	2014				
				I	II	III	IV	V
ZAPOSLENOST I ZARADE								
Broj zaposlenih	101,2	-	-	96,6	97,2	98,0	99,2	100,8
Lica koja traže zaposlenje	103,4	101,3	101,0	104,6	104,1	104,2	101,9	98,4
Nominalne zarade bez poreza i doprin.	99,6	-	-	-	-	-	-	-
Realne zarade bez poreza i doprinosa	100,3	-	-	-	-	-	-	-
CIJENE								
Indeks potrošačkih cijena	99,3	99,8	100,2	99,6	99,6	99,7	99,5	99,8
Hrana i bezalkoholna pića	98,6	100,9	101,8	99,3	99,6	99,7	99,0	100,0
Odjeća i obuća	99,5	97,2	101,9	98,9	96,8	98,0	99,6	99,6
Pokućstvo i oprema za kuću	98,9	100,0	98,8	100,6	100,6	100,3	100,3	100,0
Cijene proizvođača industrijskih proizv.	100,1	100,1	100,8	99,5	99,7	99,9	100,0	99,9
POLJOPRIVREDA								
Prodaja i otkup proizvoda poljoprivrede, šumarstva i ribarstva	106,3	51,4	98,6	77,9	54,5	64,6	68,6	81,2
ŠUMARSTVO								
Indeksi fizičkog obima	117,9	21,2	133,2	19,6	19,2	43,5	43,2	87,1
INDUSTRIJA								
Indeksi fizičkog obima	88,6	80,9	96,6	106,4	106,9	99,9	100,4	84,7
SPOLJNA TRGOVINA								
Izvoz	90,0	91,6	115,0	73,8	72,7	78,8	73,6	81,9
Uvoz	100,6	53,9	103,3	54,6	74,2	98,0	106,8	106,4
UNUTRAŠNJA TRGOVINA¹⁾								
Promet robe na malo	102,5	78,9	79,9	91,2	94,0	99,7
TURIZAM								
Posjete turista	101,7	12,8	13,8	17,4	29,3	73,4
Noćenja turista	101,5	7,4	8,2	10,7	16,6	51,5

¹⁾ Prelaskom na novu klasifikaciju djelatnosti NACE Rev.2, Trgovina motornim vozilima i motociklima i Trgovina djelovima za motorna vozila se prate posebnim istraživanjem Trg 10M, od januara 2012. U skladu sa navedenim promjenama, tj. sa novom klasifikacijom NACE Rev. 2 indeksi prometa u trgovini na malo su preračunati i predstavljeni po novoj klasifikaciji NACE Rev.2 od 2010. godine.

(p) Preliminarni podaci

OPŠTI PREGLED INDEKSA/ SUMMARY OF INDICES

Mjesečni indeksi / Monthly indices

Ø 2013 = 100

2014							I	
VI	VII	VIII	IX	X	XI	XII	2015	
								EMPLOYMENT AND EARNINGS
103,5	104,5	102,9	100,2	99,3	99,2	98,6	-	Number of employees
94,9	93,5	93,6	94,9	101,4	104,3	104,2	105,6	Persons looking for employment
-	-	-	-	-	-	-	-	Nominal wages without taxes and contributions
-	-	-	-	-	-	-	-	Real wages without taxes and contrib.
								PRICES
100,4	99,9	100,0	100,5	100,5	100,4	100,1	99,8	Consumer prices index
101,1	99,9	99,8	100,6	100,5	100,4	100,1	101,1	Food and non-alcohol,, beverages
99,6	98,6	96,8	100,4	104,1	103,9	103,7	100,7	Clothes and footwear
99,8	99,8	99,9	99,9	99,6	99,8	99,4	99,4	Household furnishing
99,9	99,9	100,2	100,2	100,2	100,3	100,2	100,3	Produc., price ind. for ind. prod
								AGRICULTURE
102,5	115,9	137,4	120,9	135,7	91,1	149,5	76,8	Sales and buy out of products in agriculture, forestry and fishing
								FORESTRY
119,4	120,8	145,1	151,0	184,7	143,3	123,0	26,1	Indices of physical scope
								INDUSTRY
71,1	91,9	96,8	107,1	106,8	100,8	127,2	102,8	Indices of physical scope
								EXTERNAL TRADE
90,3	101,4	88,5	112,4(p)	107,9	110,0	90,5	82,9(p)	Export
115,5	124,4	111,2	104,6(p)	107,2	89,5	107,8	58,1(p)	Import
								DOMESTIC TRADE¹⁾
106,0	124,7	139,1	120,3	102,3	92,2	102,1	...	Turnover of retail trade goods
								TOURISM
129,1	276,3	412,9	183,5	37,9	18,3	15,7	...	Tourist arrivals
127,0	294,4	491,4	167,6	24,6	10,5	8,1	...	Overnight stays of tourists

¹⁾ Moving to a new classification of activities NACE Rev. 2, Sale of motor vehicles and motorcycles and parts trade for motor vehicles are covered by a separate survey Trg10M since January 2012. In line with these changes, ie. with the new classification NACE Rev. Two turnover indices of retail trade are calculated and presented to the new classification NACE Rev. 2 from 2010. year.

(p) Preliminary data

PRIRODNO KRETANJE STANOVNIŠTVA

NATURAL POPULATION CHANGES

Crna Gora / Montenegro

	Živorodeni <i>Live births</i>			Umrli <i>Deaths</i>			Vitalni indeks <i>Vital index</i>	Prirodni priraštaj <i>Natural increase</i>	Brakovi / <i>Marriages</i>	
	<i>ukupno Total</i>	<i>muško Male</i>	<i>žensko Female</i>	<i>ukupno Total</i>	<i>muško Male</i>	<i>žensko Female</i>			<i>sklopljeni New marriages</i>	<i>razvedeni Divorces</i>
2009	8 642	4 597	4 045	5 862	3 008	2 854	1,47	2 780	3 829	456
2010	7 418	3 809	3 609	5 633	2 934	2 699	1,32	1 785	3 675	520
2011	7 215	3 754	3 461	5 847	3 090	2 757	1,26	1 368	3 528	471
2012	7 459	3 889	3 570	5 922	2 993	2 929	1,26	1 537	3 305	515
2013	7 475	3 877	3 598	5 917	3 080	2 837	1.26	1 558	3 847	499
2013										
decembar	639	328	311	494	254	240	1.29	145	268	36
2014(p)										
januar	637	348	289	550	292	258	1.16	87	197	45
februar	566	306	260	485	258	227	1.17	81	192	30
mart	618	333	285	595	303	292	1.04	23	243	66
april	532	282	250	545	276	269	0.98	-13	279	48
maj	594	280	314	489	249	240	1.21	105	353	59
jun	635	329	306	460	240	220	1.38	175	344	46
jul	657	357	300	461	234	227	1.43	196	263	39
avgust	702	348	354	490	240	250	1.43	212	363	24
septembar	651	338	313	410	213	197	1.59	241	430	19
oktobar	663	357	306	502	265	237	1.32	161	428	55
novembar	665	352	313	511	274	237	1.30	154	327	44
decembar	588	303	285	488	269	219	1.20	100	263	92

(p) Preliminarni podaci

(p) Preliminary data

PRIRODNO KRETANJE STANOVNIŠTVA PO OPŠTINAMA
NATURAL POPULATION CHANGE S BY MUNICIPALITY
I - XII 2014. godine (p)

	Živorodeni / <i>Live births</i>			Umrli / <i>Deaths</i>			Vitalni indeks <i>Vital index</i>	Prirodni priraštaj <i>Natural increase</i>	Brakovi / <i>Marriages</i>	
	ukupno <i>Total</i>	muški <i>Male</i>	ženski <i>Female</i>	ukupno <i>Total</i>	muški <i>Male</i>	ženski <i>Female</i>			sklopljeni <i>New marriages</i>	razvedeni <i>Divorces</i>
CRNA GORA MONTENEGRO	7 508	3 933	3 575	5 986	3 113	2 873	1.25	1 522	3682	567
Andrijevica	57	29	28	62	28	34	0.92	-5	30	-
Bar	518	290	228	418	230	188	1.24	100	324	65
Berane	353	183	170	306	154	152	1.15	47	180	16
Bijelo Polje	509	280	229	463	248	215	1.10	46	219	17
Budva	312	163	149	135	78	57	2.31	177	154	6
Cetinje	172	94	78	221	105	116	0.78	-49	111	10
Danilovgrad	190	98	92	194	116	78	0.98	-4	65	13
Herceg Novi	313	170	143	312	158	154	1.00	1	209	37
Kolašin	84	48	36	108	54	54	0.78	-24	37	9
Kotor	275	131	144	223	122	101	1.23	52	151	20
Mojkovac	76	41	35	113	54	59	0.67	-37	29	1
Nikšić	781	396	385	724	364	360	1.08	57	338	38
Petnjica	12	5	7	33	26	7	0.36	-21	28	1
Plav	142	79	63	140	70	70	1.01	2	62	5
Pljevlja	225	131	94	420	202	218	0.54	-195	157	25
Plužine	21	8	13	56	21	35	0.38	-35	16	-
Podgorica	2 646	1 365	1 281	1 459	764	695	1.81	1 187	1125	228
Rožaje	339	168	171	167	98	69	2.03	172	179	56
Šavnik	21	7	14	39	14	25	0.54	-18	7	-
Tivat	205	123	82	130	67	63	1.58	75	117	4
Ulcinj	226	112	114	202	116	86	1.12	24	131	11
Žabljak	31	12	19	61	24	37	0.51	-30	13	5

(p) Preliminarni podaci

(p) Preliminary data

KRETANJE STANOVNIŠTVA UNUTAR CRNE GORE PO OPŠTINAMA
MIGRATIONS INSIDE MONTENEGRO BY MUNICIPALITY

I 2015. godine (p)

OPŠTINE / MUNICIPALITIES	DOSELJENI / MOVED IN	ODSELJENI / MOVED OUT OF	SALDO / BALLANCE
UKUPNO / TOTAL	294	294	0
Andrijevića	1	3	-2
Bar	32	21	11
Berane	11	19	-8
Bijelo Polje	13	34	-21
Budva	26	4	22
Cetinje	2	8	-6
Danilovgrad	14	7	7
Herceg novi	8	9	-1
Kolašin	3	9	-6
Kotor	9	18	-9
Mojkovac	3	12	-9
Nikšić	19	28	-9
Petnjica	-	-	-
Plav	8	10	-2
Pljevlja	6	10	-4
Plužine	3	3	0
Podgorica	104	65	39
Rožaje	7	12	-5
Šavnik	-	5	-5
Tivat	13	5	8
Ulcinj	10	11	-1
Žabljak	2	1	1

(p) Preliminarni podaci

(p) Preliminary data

ZAPOSLjeni PO SEKTORIMA DJELATNOSTI
EMPLOYEES BY ACTIVITY SECTORS

Crna Gora Montenegro	Ukupno <i>Total</i>	PO SEKTORIMA / <i>BY ACTIVITY SECTORS</i>				
		poljoprivreda, šumarstvo i ribarstvo <i>Agriculture, forestry and fishing</i>	vađenje ruda i kamena <i>Mining and quarrying</i>	preradivačka industrija <i>Manufacturing</i>	snabdijevanje električnom energijom, gasom, parom i klimatizacija <i>Electricity, Gas Steam and air conditioning supply</i>	snabdijevanje vodom, upravljanje otpadnim vodama, kontrolisanje procesa uklanjanja otpada i sl. <i>Water supply, sewerage, waste management and remediation activities</i>
Ø 2012	166 531	2 505	1 893	13 041	3 094	4 627
Ø 2013	171 474	2 771	1 874	12 879	3 031	4 773
Ø 2014	173 595	2 686	1 836	11 964	2 884	5 070
2014						
I	167 616	2 603	1 857	12 039	2 923	4 981
II	168 805	2 547	1 852	12 066	2 929	5 070
III	170 177	2 637	1 862	12 086	2 925	5 155
IV	172 202	2 832	1 866	12 100	2 901	5 128
V	174 917	2 845	1 845	12 120	2 881	5 071
VI	179 774	2 831	1 818	12 220	2 893	5 068
VII	181 408	2 870	1 851	12 036	2 909	5 099
VIII	178 558	2 959	1 797	12 086	2 878	5 148
IX	173 942	2 544	1 794	11 943	2 878	5 051
X	172 306	2 439	1 815	11 718	2 848	5 036
XI	172 273	2 548	1 840	11 608	2 848	5 051
XII	171 158	2 572	1 835	11 541	2 796	4 982
2015						
I	-	-	-	-	-	-
I 2015 / I 2014	-	-	-	-	-	-

/nastavak/

/continued/

	PO SEKTORIMA / <i>BY ACTIVITY SECTORS</i>						
	građevinarstvo <i>Construction</i>	trgovina na veliko i malo, popravka motornih vozila i motocikala <i>Wholesale and retail trade, repair of motor vehicles and motor recycles</i>	saobraćaj i skladištenje <i>Transport, and storage</i>	usluge smještaja i ishrane <i>Accommodation and food service activities</i>	informisanje i komunikacije <i>Information and communication</i>	finansijske djelatnosti i osiguranja <i>Financial and insurance activities</i>	poslovanje s nekretninama <i>Real estate activities</i>
Ø 2012	8 360	37 685	9 384	13 209	4 831	4 326	1 335
Ø 2013	8 463	37 456	9 935	14 333	4 887	4 467	1 400
Ø 2014	9 019	35 986	9 789	14 182	4 844	4 258	1 615
2014							
I	8 473	34 538	9 554	12 163	4 850	4 260	1 498
II	8 915	34 416	9 575	12 108	4 862	4 245	1 512
III	9 222	34 503	9 629	12 477	4 820	4 219	1 459
IV	9 256	35 242	9 630	13 503	4 798	4 220	1 504
V	9 278	36 080	9 666	14 957	4 797	4 254	1 619
VI	9 222	37 390	9 987	17 584	4 829	4 251	1 720
VII	9 161	38 110	10 163	18 796	4 872	4 275	1 748
VIII	9 008	37 279	10 159	16 739	4 916	4 270	1 673
IX	8 894	36 293	9 853	14 067	4 899	4 253	1 595
X	8 971	35 992	9 870	12 616	4 944	4 275	1 677
XI	9 009	36 073	9 712	12 610	4 788	4 296	1 694
XII	8 820	35 918	9 675	12 561	4 760	4 274	1 677
2015							
I	-	-	-	-	-	-	-
I 2015 / I 2014	-	-	-	-	-	-	-

ZAPOSLjeni PO SEKTORIMA DJELATNOSTI
EMPLOYEES BY ACTIVITY SECTORS

Crna Gora Montenegro	PO SEKTORIMA / BY ACTIVITY SECTORS						
	stručne, naučne i tehničke djelatnosti <i>Professional, scientific and technical activities</i>	administrativne i pomoćne uslužne djelatnosti <i>Administrative and support service activities</i>	državna uprava i odbrana, obavezno soc. osiguranje <i>Public administration and defence, compulsory social security</i>	obrazovanje <i>Education</i>	zdravstvena i socijalna zaštita <i>Human health and social work activities</i>	umjetnost, zabava i rekreacija <i>Arts, Entertainment and recreation</i>	ostale uslužne djelatnosti <i>Other service activities</i>
Ø 2012	6 927	3 739	19 861	13 101	10 869	4 288	3 456
Ø 2013	7 190	4 975	20 541	13 250	11 001	4 611	3 637
Ø 2014	7 405	7 811	21 003	13 363	11 288	4 688	3 904
2014							
I	7 140	7 334	20 654	13 287	11 076	4 499	3 887
II	7 195	7 517	20 878	13 465	11 185	4 548	3 920
III	7 264	7 545	20 958	13 551	11 298	4 640	3 927
IV	7 303	7 710	20 940	13 525	11 234	4 586	3 924
V	7 387	8 065	20 900	13 479	11 230	4 593	3 850
VI	7 366	8 495	20 939	13 274	11 289	4 758	3 840
VII	7 370	8 613	21 013	12 486	11 301	4 857	3 878
VIII	7 426	8 305	21 074	12 856	11 348	4 820	3 817
IX	7 436	7 748	21 124	13 465	11 384	4 745	3 976
X	7 590	7 570	21 248	13 660	11 404	4 656	3 977
XI	7 702	7 434	21 171	13 764	11 387	4 752	3 986
XII	7 676	7 401	21 142	13 547	11 321	4 799	3 861
2015							
I	-	-	-	-	-	-	-
I 2015 / I 2014	-	-	-	-	-	-	-

ZAPOSLENI PO OPŠTINAMA /EMPLOYEES BY MUNICIPALITY

	Opštine / Municipalities										
	Andrijevica	Bar	Berane	Bijelo Polje	Budva	Cetinje	Danilovgrad	Herceg Novi	Kolašin	Kotor	Mojkovac
Ø 2012	470	10 980	4 790	6 876	11 516	3 650	3 384	10 429	1 376	6 472	1 301
Ø 2013	502	11 541	4 462	7 043	12 409	3 609	3 406	10 526	1 272	6 876	1 212
Ø 2014	512	11 497	4 442	7 236	12 560	3 499	3 347	10 471	1 276	6 875	1 189
2014											
I	499	10 992	4 468	7 134	10 963	3 521	3 360	9 931	1 265	6 670	1 217
II	509	11 033	4 482	7 199	11 062	3 528	3 381	9 969	1 264	6 764	1 217
III	505	11 189	4 507	7 315	11 335	3 521	3 377	10 129	1 278	6 748	1 210
IV	513	11 199	4 428	7 312	12 190	3 500	3 387	10 358	1 275	6 805	1 192
V	517	11 659	4 426	7 267	12 938	3 513	3 394	10 726	1 277	7 042	1 192
VI	519	12 248	4 432	7 148	14 827	3 558	3 356	11 434	1 278	7 188	1 183
VII	518	12 401	4 399	7 163	15 433	3 547	3 345	11 615	1 265	7 235	1 175
VIII	517	11 903	4 454	7 208	14 416	3 544	3 338	10 904	1 291	7 075	1 184
IX	504	11 444	4 442	7 234	12 633	3 450	3 321	10 345	1 288	6 930	1 177
X	511	11 354	4 439	7 240	11 603	3 446	3 328	10 171	1 289	6 823	1 186
XI	518	11 326	4 462	7 319	11 623	3 442	3 321	10 126	1 256	6 632	1 177
XII	513	11 212	4 362	7 291	11 701	3 423	3 252	9 940	1 291	6 591	1 161
2015											
I	-	-	-	-	-	-	-	-	-	-	-
I 2015 / I 2014	-	-	-	-	-	-	-	-	-	-	-

/ nastavak /

/ continued /

	Opštine / Municipalities										
	Nikšić	Petnjica	Plav	Pljevlja	Plužine	Podgorica	Rožaje	Šavnik	Tivat	Ulcinj	Žabljak
Ø 2012	14 744	-	1 163	5 771	621	71 681	2 697	225	3 422	4 278	685
Ø 2013	13 959	-	1 247	5 744	594	75 195	2 633	272	3 702	4 550	720
Ø 2014	13 755	-	1 269	5 688	572	77 108	2 605	278	4 070	4 651	695
2014											
I	13 675	-	1 277	5 618	562	75 053	2 598	271	3 579	4 272	691
II	13 701	-	1 271	5 722	553	75 657	2 602	271	3 658	4 281	681
III	13 859	-	1 273	5 716	565	75 995	2 627	271	3 717	4 368	672
IV	13 878	-	1 288	5 660	565	76 767	2 640	275	3 839	4 459	672
V	13 836	-	1 299	5 629	578	77 066	2 644	274	4 265	4 679	696
VI	13 749	-	1 270	5 589	582	77 947	2 638	278	4 550	5 269	731
VII	13 733	-	1 222	5 571	575	78 429	2 591	284	4 673	5 477	757
VIII	13 853	-	1 234	5 754	579	78 324	2 600	287	4 408	4 959	726
IX	13 795	-	1 272	5 787	580	77 367	2 607	284	4 096	4 690	696
X	13 683	-	1 258	5 772	582	77 509	2 588	281	4 061	4 504	678
XI	13 720	-	1 282	5 762	578	77 674	2 582	284	4 062	4 462	665
XII	13 579	-	1 279	5 670	562	77 505	2 545	280	3 934	4 386	681
2015											
I	-	-	-	-	-	-	-	-	-	-	-
I 2015 / I 2014	-	-	-	-	-	-	-	-	-	-	-

1) Vidjeti metodološka objašnjenja na strani 55

1) Look at the methodological explanation on page 55

NEZAPOSLENA LICA¹⁾ / UNEMPLOYED PERSONS¹⁾

	Stanje krajem perioda / Situation at the end of the period					U toku perioda / In the middle of the period			
	lica koja traže zaposlenje ²⁾ ukupno <i>Persons looking for job</i> <i>Total</i>	nezaposlena lica koja prvi put traže zaposlenje <i>Unemployed persons first time looking for job</i>	nezaposlena lica bez kvalifikacija <i>Unqualified unemployed persons</i>	lica koja primaju novčanu naknadu ³⁾ <i>Persons receiving unemployment benefits</i>	nezaposlene žene <i>unemployed women</i>		prijavilo se za zapošljavanje ⁴⁾ <i>Reported for employment</i>	zaposleni prema evidenciji Zavoda za zapošljavanje Crne Gore <i>Employees according to the records of Employment Agency of Montenegro</i>	prestanak vođenja evidencije ⁵⁾ <i>Records stopped to be kept</i>
					Svega <i>Total</i>	bez kvalifikacija <i>Unqualified</i>			
Ø 2012	30 188	7 509	6 433	10 645	14 093	2 441	2 059	1 212	1 850
Ø 2013	32 190	8 945	6 013	9 909 *	15 505	2 310	2 376	884	1 994
Ø 2014	33 284	9 857	5 957	8 815	16 092	2 300	2 229	811	2 060
2014									
I	34 804	9 751	6 262	9778	16 999	2 439	2 290	512	1 794
II	34 664	9 828	6 300	9620	16 904	2 471	2 188	909	2 229
III	34 671	10 089	6 313	9305	16 869	2 476	1 881	1 048	2 130
IV	33 906	9 857	6 202	8878	16 429	2 386	1 566	540	2 124
V	32 763	9 523	6 048	8727	15 769	2 868	1 273	648	2 231
VI	31 570	9 242	5 749	8590	15 150	2 119	1 581	1 662	2 574
VII	31 115	9 217	5 545	8415	14 999	2 025	1 728	1 199	1 899
VIII	31 163	9 073	5 469	8499	15 111	1 993	1 963	676	1 692
IX	31 584	9 549	5 566	8458	15 259	2 044	2 744	500	1 991
X	33 744	10 590	5 892	8406	16 306	2 196	4 301	829	2 062
XI	34 733	10 906	6 037	8584	16 735	2 273	2 957	526	1 859
XII	34 687	10 659	6 098	8 517	16 575	2 305	2 270	687	2 136
2015									
I	35 152	10 532	6 158	...	16 981	2 367	2 135	352	1 550
I 2015 / I 2014	101,0	108,0	98,3	...	99,9	97,0	93,2	68,8	86,4

¹⁾ IZVOR: Zavod za zapošljavanje Crne Gore¹⁾ SOURCE: Employment Agency of Montenegro²⁾ Shodno članu 4 Zakona o zapošljavanju („Sl.list RCG”, br. 5/02, 14/10 i 45/12)²⁾ According to the article 4 of the Law on Employment („Official Gazette of RoM”, No. 5/02 and 14/10 45/12)³⁾ Shodno članu 48 Zakona o zapošljavanju³⁾ According to the Article 48 of the Law on Employment⁴⁾ Nezaposlene osobe koje su se tokom izvještajnog mjeseca prijavile na evidenciju Zavoda za zapošljavanje⁴⁾ Unemployed persons who in the reference month reported to the records of the Employment Agency of Montenegro⁵⁾ Shodno članu 86 Zakona o zapošljavanju⁵⁾ According to the Article 86 of the Law on Employment

PROSJEČNE ZARADE(BRUTO) PO SEKTORIMA DJELATNOSTI
AVERAGE GROSS WAGES BY ACTIVITY SECTORS

u EUR		PO SEKTORIMA / BY ACTIVITY SECTORS						in EUR
Crna Gora Montenegro	Ukupno Total	PO SEKTORIMA / BY ACTIVITY SECTORS						
		poljoprivreda, šumarstvo i ribarstvo <i>Agriculture, forestry and fishing</i>	vadenje ruda i kamenja <i>Mining and quarrying</i>	prerađivačka industrija <i>Manufacturing</i>	snabdijevanje električnom energijom, gasom, parom i klimatizacija <i>Electricity, Gas Steam and air conditioning supply</i>	snabdijevanje vodom, upravljanje otpadnim vodama, kontrolisanje procesa uklanjanja otpada i sl. <i>Water supply, sewerage, waste management and remediation activities</i>		
Ø 2010	715	891	961	699	1 208	635		
Ø 2011	722	903	952	734	1 362	647		
Ø 2012	727	894	1 054	773	1 311	692		
Ø 2013	726	734	1 035	697	1 250	692		
2014								
I	726	737	1 065	678	1 303	670		
II	729	693	917	656	1 281	689		
III	720	674	890	666	1 107	670		
IV	720	680	854	646	1 161	676		
V	726	701	877	657	1 273	678		
VI	725	723	898	636	1 301	689		
VII	713	722	901	628	1 207	705		
VIII	718	695	942	636	1 313	709		
IX	722	718	908	675	1 191	717		
X	724	729	892	669	1 220	686		
XI	723	674	913	663	1 280	662		
XII	734	678	877	650	1 190	697		
2015								
I	-	-	-	-	-	-		
I 2015 / I 2014	-	-	-	-	-	-		
/nastavak/		/continued/						
		PO SEKTORIMA / BY ACTIVITY SECTORS						
		građevinarstvo <i>Construction</i>	trgovina na veliko i malo, popravka motornih vozila i motocikala <i>Wholesale and retail trade, repair of motor vehicles and motor recycles</i>	saobraćaj i skladištenje <i>Transport, and storage</i>	usluge smještaja i ishrane <i>Accommodation and food service activities</i>	informisanje i komunikacije <i>Information and communication</i>	finansijske djelatnosti i djelatnosti osiguranja <i>Financial and insurance act.</i>	poslovanje s nekretninama <i>Real estate activities</i>
Ø 2010	664	436	781	538	1 129	1 308	1 137	
Ø 2011	607	466	814	583	1 083	1 249	924	
Ø 2012	594	494	835	570	1 125	1 295	1 179	
Ø 2013	703	495	763	572	1 091	1 345	1 016	
2014								
I	774	488	732	520	979	1 340	1 009	
II	606	502	776	608	1 016	1 344	1 116	
III	594	523	762	586	1 044	1 355	1 024	
IV	566	516	760	569	1 012	1 333	924	
V	601	511	802	583	1 066	1 319	1 082	
VI	606	506	811	612	1 034	1 330	1 028	
VII	640	494	809	569	1 051	1 323	969	
VIII	642	496	808	578	1 017	1 340	1 000	
IX	633	516	797	560	1 004	1 342	985	
X	664	508	823	565	1 002	1 325	957	
XI	645	508	800	560	1 013	1 324	923	
XII	673	523	778	574	1 048	1 413	1 050	
2015								
I	-	-	-	-	-	-	-	
I 2015 / I 2014	-	-	-	-	-	-	-	

PROSJEČNE ZARADE(BRUTO) PO SEKTORIMA DJELATNOSTI, U EUR
AVERAGE GROSS WAGES BY ACTIVITY SECTORS, IN EUR

<i>/nastavak/</i>	<i>PO SEKTORIMA / BY ACTIVITY SECTORS</i>							<i>/continued/</i>
Crna Gora <i>Montenegro</i>	stručne, naučne i tehničke djelatnosti <i>Professional, scientific and technical activities</i>	administrativne i pomoćne uslužne djelatnosti <i>Administrative and support service activitie</i>	državna uprava i odbrana, obavezno soc. osiguranje <i>Public administration and defence, compulsory social security</i>	obrazovanje <i>Education</i>	zdravstvena i socijalna zaštita <i>Human health and social work activities</i>	umjetnost, zabava i rekreacija <i>Arts, Entertainment and recreation</i>	ostale uslužne djelatnosti <i>Other service activities</i>	
Ø 2010	628	562	690	645	691	532	773	
Ø 2011	624	572	741	664	696	540	799	
Ø 2012	641	523	734	674	723	567	679	
Ø 2013	668	506	742	683	725	578	709	
2014								
I	661	608	738	679	734	576	678	
II	610	590	752	692	718	558	694	
III	608	524	755	689	711	563	751	
IV	632	563	753	690	737	599	680	
V	611	504	766	691	750	571	684	
VI	641	470	768	681	736	596	608	
VII	621	501	756	680	744	581	622	
VIII	634	500	758	693	730	569	577	
IX	632	548	755	691	724	574	701	
X	659	514	755	688	724	580	596	
XI	637	527	758	685	723	556	630	
XI	664	675	771	691	715	531	715	
2015								
I	-	-	-	-	-	-	-	
I 2015 /I 2014	-	-	-	-	-	-	-	

PROSJEČNE ZARADE BEZ POREZA I DOPRINOSA (NETO) PO SEKTORIMA DJELATNOSTI
AVERAGE WAGES WITHOUT TAXES AND CONTRIBUTIONS (NET) BY ACTIVITY SECTOR

u EUR		PO SEKTORIMA / BY ACTIVITY SECTORS						in EUR
Crna Gora Montenegro	Ukupno Total	poljoprivreda, šumarstvo i ribarstvo	vadenje ruda i kamena	preradivačka industrija	snabdijevanje električnom energijom, gasom, parom i klimatizacija	snabdijevanje vodom , upravljanje otpadnim vodama, kontrolisanje procesa uklanjanja otpada i sl.		
		<i>Agriculture, forestry and fishing</i>	<i>Mining and quarrying</i>	<i>Manufacturing</i>	<i>Electricity ,Gas Steam and air conditioning supply</i>	<i>Water supply,sewerage,waste management and remediation activities</i>		
Ø 2010	479	597	644	469	810	425		
Ø 2011	484	605	638	492	914	434		
Ø 2012	487	599	707	519	878	464		
Ø 2013	479	499	673	459	807	460		
2014								
I	478	501	691	447	837	447		
II	480	471	598	431	821	458		
III	474	458	580	437	710	445		
IV	474	462	556	424	746	450		
V	478	476	571	431	818	451		
VI	478	492	585	417	837	458		
VII	470	492	588	413	778	468		
VIII	473	473	614	417	845	470		
IX	476	489	592	443	768	475		
X	478	496	581	440	787	455		
XI	477	459	594	437	824	440		
XII	484	462	572	428	767	464		
2015								
I	-	-	-	-	-	-		
I 2015 / I 2014	-	-	-	-	-	-		

/nastavak/		PO SEKTORIMA / BY ACTIVITY SECTORS						/continued/
Crna Gora Montenegro	građevinarstvo Construction	trgovina na veliko i malo, popravka motornih vozila i motocikala	saobraćaj i skladištenje	usluge smještaja i ishrane	informisanje i komunikacije	finansijske djelatnosti i osiguranja	poslovanje s nekretninama	
		<i>Wholesale and retail trade, repair of motor vehicles and motor recycles</i>	<i>Transport, and storage</i>	<i>Accommodation and food service activities</i>	<i>Information and communication</i>	<i>Financial and insurance act.</i>	<i>Real estate activities</i>	
Ø 2010	445	292	524	361	757	878	762	
Ø 2011	407	312	546	391	726	837	619	
Ø 2012	398	331	560	383	755	868	790	
Ø 2013	464	329	503	381	709	869	664	
2014								
I	514	325	483	347	631	859	656	
II	401	334	511	406	655	860	723	
III	392	347	501	391	675	869	666	
IV	374	343	499	380	656	858	601	
V	396	339	526	390	689	849	704	
VI	398	336	531	410	669	856	668	
VII	421	328	530	381	678	852	632	
VIII	423	329	529	387	657	861	651	
IX	418	343	522	376	650	863	640	
X	438	337	540	379	640	854	622	
XI	426	337	525	376	647	854	600	
XII	443	348	511	385	671	909	684	
2015								
I	-	-	-	-	-	-	-	
I 2015 / I 2014	-	-	-	-	-	-	-	

PROSJEČNE ZARADE BEZ POREZA I DOPRINOSA (NETO) PO SEKTORIMA DJELATNOSTI, U EUR
AVERAGE WAGES WITHOUT TAXES AND CONTRIBUTIONS (NET) BY ACTIVITY SECTOR, IN EUR

<i>/nastavak/</i>	<i>/continued/</i>						
	PO SEKTORIMA / BY ACTIVITY SECTORS						
	stručne, naučne i tehničke djelatnosti <i>Professional, scientific and technical activities</i>	administrativne i pomoćne uslužne djelatnosti <i>Administrative and support service activitie</i>	državna uprava i odbrana, obavezno soc. osiguranje <i>Public administration and defence, compulsory social security</i>	obrazovanje <i>Education</i>	zdravstvena i socijalna zaštita <i>Human health and social work activities</i>	umjetnost, zabava i rekreacija <i>Arts, Entertainment and recreation</i>	ostale uslužne djelatnosti <i>Other service activities</i>
Ø 2010	421	377	462	432	463	357	518
Ø 2011	419	384	497	445	467	362	536
Ø 2012	430	351	492	451	485	380	455
Ø 2013	440	337	491	454	483	382	465
2014							
I	434	404	488	448	490	382	442
II	402	393	497	457	478	371	451
III	402	348	499	455	474	374	490
IV	417	374	498	456	490	397	445
V	403	335	506	456	499	378	448
VI	422	313	508	451	490	394	399
VII	408	333	499	452	494	384	409
VIII	417	333	500	461	485	375	380
IX	417	365	499	460	482	379	461
X	434	342	499	458	482	384	392
XI	420	350	501	456	482	368	414
XII	437	448	510	459	477	351	469
2015							
I	-	-	-	-	-	-	-
I 2015 / I 2014	-	-	-	-	-	-	-

INDEKSI PROSJEČNIH ZARADA (BRUTO) PO SEKTORIMA DJELATNOSTI
INDICES OF AVERAGE GROSS WAGES BY ACTIVITY SECTOR

Ø 2013=100

u EUR		PO SEKTORIMA / BY ACTIVITY SECTORS						in EUR	
Crna Gora Montenegro	Ukupno <i>Total</i>	poljoprivreda, šumarstvo i ribarstvo <i>Agriculture, forestry and fishing</i>	vađenje ruda i kamen <i>Mining and quarrying</i>	preradivačka industrija <i>Manufacturing</i>	snabdijevanje električnom energijom, gasom, parom i klimatizacija <i>Electricity, Gas Steam and air conditioning supply</i>	snabdijevanje vodom, upravljanje otpadnim vodama, kontrolisanje procesa uklanjanja otpada i sl. <i>Water supply, sewerage, waste management and remediation activities</i>			
		Ø 2011	99,4	123,0	92,0	105,3	109,0		
Ø 2012	100,1	121,8	101,8	110,9	104,9			100,0	
Ø 2013	100,0	100,0	100,0	100,0	100,0			100,0	
2014									
I	100,0	100,4	102,9	97,3	104,2			96,8	
II	100,4	94,4	88,6	94,1	102,5			99,6	
III	99,2	91,8	86,0	95,6	88,6			96,8	
IV	99,2	92,6	82,5	92,7	92,9			97,7	
V	100,0	95,5	84,7	94,3	101,8			98,0	
VI	99,9	98,5	86,8	91,2	104,1			99,6	
VII	98,2	98,4	87,1	90,1	96,56			101,9	
VIII	98,9	94,7	91,0	91,2	105,0			102,5	
IX	99,4	97,8	87,7	96,8	95,3			103,6	
X	99,7	99,3	86,2	96,0	97,6			99,1	
XI	99,6	91,8	88,2	95,1	102,4			95,7	
XII	101,1	92,4	84,7	93,3	95,2			100,7	
2015									
I	-	-	-	-	-			-	
I 2015 / I 2014	-	-	-	-	-			-	
<i>/nastavak/</i>		<i>/continued/</i>							
		PO SEKTORIMA / BY ACTIVITY SECTORS							
		gradevinarstvo <i>Construction</i>	trgovina na veliko i malo, popravka motornih vozila i motocikala <i>Wholesale and retail trade, repair of motor vehicles and motor recycles</i>	saobraćaj i skladištenje <i>Transport, and storage</i>	usluge smještaja i ishrane <i>Accommodation and food service activities</i>	informisanje i komunikacije <i>Information and communication</i>	finansijske djelatnosti i djelatnosti osiguranja <i>Financial and insurance activities</i>	poslovanje s nekretninama <i>Real estate activities</i>	
Ø 2011	86,3	94,1	106,7	101,9	99,3	92,9	90,9		
Ø 2012	84,5	99,8	109,4	99,7	103,1	96,3	116,0		
Ø 2013	100,0	100,0	100,0	100,0	100,0	100,0	100,0		
2014									
I	110,1	98,6	95,9	90,9	89,7	99,6	99,3		
II	86,2	101,4	101,7	106,3	93,1	99,9	109,8		
III	84,5	105,7	99,9	102,4	95,7	100,7	100,8		
IV	80,5	104,2	99,6	99,5	92,8	99,1	90,9		
V	85,5	103,2	105,1	101,9	97,7	98,1	106,5		
VI	86,2	102,2	106,3	107,0	94,8	98,9	101,2		
VII	91,0	99,8	106,0	99,5	96,3	98,4	95,4		
VIII	91,3	100,2	105,9	101,0	93,2	99,6	98,4		
IX	90,0	104,2	104,5	97,9	92,0	99,8	96,9		
X	94,5	102,6	107,9	98,8	91,8	98,5	94,2		
XI	91,7	102,6	104,8	97,9	92,9	98,4	90,8		
XII	95,7	105,7	102,0	100,3	96,1	105,1	103,3		
2015									
I	-	-	-	-	-	-	-		
I 2015 / I 2014	-	-	-	-	-	-	-		

INDEKSI PROSJEČNIH ZARADA (BRUTO) PO SEKTORIMA DJELATNOSTI
INDICES OF AVERAGE GROSS WAGES BY ACTIVITY SECTOR

Ø 2013=100

<i>/nastavak/</i>	<i>PO SEKTORIMA / BY ACTIVITY SECTORS</i>							<i>/continued/</i>
	stručne, naučne i tehničke djelatnosti <i>Professional, scientific and technical activities</i>	administrativne i pomoćne uslužne djelatnosti <i>Administrative and support service activitie</i>	državna uprava i odbrana, obavezno soc. osiguranje <i>Public administration and defence, compulsory social security</i>	obrazovanje <i>Education</i>	zdravstvena i socijalna zaštita <i>Human health and social work activities</i>	umjetnost, zabava i rekreacija <i>Arts, Entertainment and recreation</i>	ostale uslužne djelatnosti <i>Other service activities</i>	
Ø 2011	93,4	113,0	99,9	97,2	96,0	93,4	112,7	
Ø 2012	96,0	103,4	98,9	98,7	99,7	98,1	95,8	
Ø 2013	100,0	100,0	100,0	100,0	100,0	100,0	100,0	
2014								
I	99,0	120,2	99,5	99,4	101,2	99,7	95,6	
II	91,3	116,6	101,3	101,3	99,0	96,5	97,9	
III	91,0	103,6	101,8	100,9	98,1	97,4	105,9	
IV	94,6	111,3	101,5	101,0	101,7	103,6	95,9	
V	91,5	99,6	103,2	101,2	103,4	98,8	96,5	
VI	96,0	92,9	103,5	99,7	101,5	103,1	85,8	
VII	93,0	99,0	101,9	99,6	102,6	100,5	87,7	
VIII	94,9	98,8	102,2	101,5	100,7	98,4	81,4	
IX	94,6	108,3	101,8	101,2	99,9	99,3	98,9	
X	98,7	101,6	101,8	100,7	99,9	100,3	84,1	
XI	95,4	104,2	102,2	100,3	99,7	96,2	88,9	
XII	99,4	133,4	103,9	101,2	98,6	91,9	100,8	
2015								
I	-	-	-	-	-	-	-	
I 2015 /I 2014	-	-	-	-	-	-	-	

INDEKSI PROSJEČNIH ZARADA BEZ POREZA I DOPRINOSA (NETO) PO SEKTORIMA DJELATNOSTI
INDICES OF AVERAGE WAGES WITHOUT TAXES AND CONTRIBUTIONS (NET) BY ACTIVITY SECTOR

Ø 2013=100

Crna Gora Montenegro	Ukupno <i>Total</i>	PO SEKTORIMA / BY ACTIVITY SECTORS				
		poljoprivreda, šumarstvo i ribarstvo <i>Agriculture, forestry and fishing</i>	vadenje ruda i kamena <i>Mining and quarrying</i>	preradivačka industrija <i>Manufacturing</i>	snabdijevanje električnom energijom, gasom, parom i klimatizacija <i>Electricity, Gas Steam and air conditioning supply</i>	snabdijevanje vodom, upravljanje otpadnim vodama, kontrolisanje procesa uklanjanja otpada i sl. <i>Water supply, sewerage, waste management and remediation activities</i>
Ø 2011	101,0	121,2	94,8	107,2	113,3	94,3
Ø 2012	101,7	120,0	105,1	113,1	108,8	100,9
Ø 2013	100,0	100,0	100,0	100,0	100,0	100,0
2014						
I	99,8	100,4	102,7	97,4	103,7	97,2
II	100,2	94,4	88,9	93,9	101,7	99,6
III	99,0	91,8	86,2	95,2	88,0	96,7
IV	99,0	92,6	82,6	92,4	92,4	97,8
V	99,8	95,4	84,8	93,9	101,4	98,0
VI	99,8	98,6	86,9	90,8	103,7	99,6
VII	98,1	98,6	87,4	90,0	96,4	101,7
VIII	98,7	94,8	91,2	90,8	104,7	102,2
IX	99,4	98,0	88,0	96,5	95,2	103,3
X	99,8	99,4	86,3	95,9	97,5	98,9
XI	99,6	92,0	88,3	95,2	102,1	95,7
XII	101,0	92,6	85,0	93,2	95,0	100,9
2015						
I	-	-	-	-	-	-
I 2015 / I 2014	-	-	-	-	-	-

/nastavak/

/continued/

	PO SEKTORIMA / BY ACTIVITY SECTORS						
	građevinarstvo <i>Construction</i>	trgovina na veliko i malo, popravka motornih vozila i motocikala <i>Wholesale and retail trade, repair of motor vehicles and motor recycles</i>	Saobraćaj i skladištenje <i>Transport, and storage</i>	usluge smještaja i ishrane <i>Accommodation and food service activities</i>	informisanje i komunikacije <i>Information and communication</i>	finansijske djelatnosti i djelatnosti osiguranja <i>Financial and insurance act.</i>	poslovanje s nekretninama <i>Real estate activities</i>
Ø 2011	87,7	94,8	108,5	102,6	102,4	96,3	93,2
Ø 2012	85,8	100,6	111,3	100,5	106,5	99,9	119,0
Ø 2013	100,0	100,0	100,0	100,0	100,0	100,0	100,0
2014							
I	110,8	98,8	96,0	91,1	89,0	98,8	98,8
II	86,4	101,5	101,6	106,6	92,4	99,0	108,9
III	84,5	105,5	99,6	102,6	95,2	100,0	100,3
IV	80,6	104,3	99,2	99,7	92,5	98,7	90,5
V	85,3	103,0	104,6	102,4	97,2	97,7	106,0
VI	85,8	102,1	105,6	107,6	94,4	98,5	100,6
VII	90,7	99,7	105,4	100,0	95,6	98,0	95,2
VIII	91,2	100,0	105,2	101,6	92,7	99,1	98,0
IX	90,1	104,3	103,8	98,7	91,7	99,3	96,4
X	94,4	102,4	107,4	99,5	90,3	98,3	93,7
XI	91,8	102,4	104,4	98,7	91,3	98,3	90,4
XII	95,5	105,8	101,6	101,0	94,6	104,6	103,0
2015							
I	-	-	-	-	-	-	-
I 2015 / I 2014	-	-	-	-	-	-	-

INDEKSI PROSJEČNIH ZARADA BEZ POREZA I DOPRINOSA (NETO) PO SEKTORIMA DJELATNOSTI
INDICES OF AVERAGE WAGES WITHOUT TAXES AND CONTRIBUTIONS (NET) BY ACTIVITY SECTOR

Ø 2013=100

<i>/nastavak/</i>	<i>PO SEKTORIMA / BY ACTIVITY SECTORS</i>							<i>/continued/</i>
	stručne, naučne i tehničke djelatnosti <i>Professional, scientific and technical activities</i>	administrativne i pomoćne uslužne djelatnosti <i>Administrative and support service activitie</i>	državna uprava i odbrana, obavezno soc. osiguranje <i>Public administration and defence, compulsory social security</i>	obrazovanje <i>Education</i>	zdravstvena i socijalna zaštita <i>Human health and social work activities</i>	umjetnost, zabava i rekreacija <i>Arts, Entertainment and recreation</i>	ostale uslužne djelatnosti <i>Other service activities</i>	
Ø 2011	95,2	113,9	101,2	98,0	96,7	94,8	115,3	
Ø 2012	97,7	104,2	100,2	99,3	100,4	99,5	97,8	
Ø 2013	100,0	100,0	100,0	100,0	100,0	100,0	100,0	
2014								
I	98,6	119,9	99,4	98,7	101,4	100,0	95,1	
II	91,4	116,6	101,2	100,7	99,0	97,1	97,0	
III	91,4	103,3	101,6	100,2	98,1	97,9	105,4	
IV	94,8	111,0	101,4	100,4	101,4	103,9	95,7	
V	91,6	99,4	103,1	100,4	103,3	99,0	96,3	
VI	95,9	92,9	103,5	99,3	101,4	103,1	85,8	
VII	92,7	98,8	101,6	99,6	102,3	100,5	88,0	
VIII	94,8	98,8	101,8	101,5	100,4	98,2	81,7	
IX	94,8	108,3	101,6	101,3	99,8	99,2	99,1	
X	98,6	101,5	101,6	100,9	99,8	100,5	84,3	
XI	95,5	103,9	102,0	100,4	99,8	96,3	89,0	
XII	99,3	132,9	103,9	101,1	98,8	91,9	100,9	
2015								
I	-	-	-	-	-	-	-	
I 2015 / I 2014	-	-	-	-	-	-	-	

PROSJEČNE ZARADE (BRUTO) PO OPŠTINAMA / AVERAGE GROSS WAGES BY MUNICIPALITY

u EUR	Opštine / Municipalities											in EUR
	Andrijevica	Bar	Berane	Bijelo Polje	Budva	Cetinje	Danilovgrad	Herceg Novi	Kolašin	Kotor	Mojkovac	
Ø 2010	626	622	596	584	726	619	570	570	644	695	629	
Ø 2011	603	648	575	576	720	652	577	613	636	704	620	
Ø 2012	583	659	633	599	699	661	581	607	647	708	640	
Ø 2013	609	663	651	609	702	692	613	627	655	734	651	
2014												
I	596	658	670	629	740	689	600	623	688	710	638	
II	605	677	637	614	759	680	612	610	664	694	672	
III	596	673	651	605	704	689	601	631	629	715	662	
IV	600	690	660	601	720	718	593	626	637	726	658	
V	615	695	661	618	710	681	606	648	671	734	655	
VI	606	696	653	612	714	701	620	654	668	726	654	
VII	610	684	656	606	677	677	605	630	632	732	639	
VIII	610	706	658	617	686	686	629	619	671	718	657	
IX	613	682	648	604	682	689	599	618	655	709	648	
X	611	680	653	603	685	687	620	637	669	743	658	
XI	619	707	660	592	685	677	618	623	674	710	658	
XII	622	677	659	599	673	671	592	618	638	767	704	
2015												
I	-	-	-	-	-	-	-	-	-	-	-	
I 2015 / I 2014	-	-	-	-	-	-	-	-	-	-	-	

/nastavak/

/continued/

	Opštine / Municipalities										
	Nikšić	Petnjica	Plav	Pljevlja	Plužine	Podgorica	Rožaje	Šavnik	Tivat	Ulcinj	Žabljak
Ø 2010	711	-	592	799	792	790	656	616	771	553	645
Ø 2011	690	-	598	806	780	797	659	586	757	559	649
Ø 2012	704	-	638	811	788	791	675	648	801	541	655
Ø 2013	694	-	642	782	800	773	686	664	948	574	680
2014											
I	714	-	629	775	843	764	694	601	999	571	600
II	710	-	642	823	892	773	692	649	875	567	651
III	682	-	646	779	815	766	659	637	846	553	607
IV	672	-	625	780	857	764	693	636	846	572	595
V	646	-	645	786	852	775	699	645	891	553	609
VI	647	-	651	794	929	773	687	610	839	565	620
VII	658	-	653	759	836	757	694	629	892	582	620
VIII	672	-	652	806	876	755	715	611	833	607	632
IX	687	-	648	773	831	770	679	636	846	628	631
X	669	-	659	761	890	778	701	642	825	582	669
XI	683	-	650	771	863	773	676	651	869	552	631
XII	659	-	651	773	819	798	666	625	927	608	596
2015											
I	-	-	-	-	-	-	-	-	-	-	-
I 2015 / I 2014	-	-	-	-	-	-	-	-	-	-	-

PROSJEČNE ZARADE BEZ POREZA I DOPRINOSA (NETO) PO OPŠTINAMA
AVERAGE WAGES WITHOUT TAXES AND CONTRIBUTIONS (NET) BY MUNICIPALITY

u EUR	Opštine / Municipalities											in EUR
	Andrijevica	Bar	Berane	Bijelo Polje	Budva	Cetinje	Danilovgrad	Herceg Novi	Kolašin	Kotor	Mojkovac	
Ø 2010	420	417	400	392	487	415	382	382	432	466	422	
Ø 2011	404	434	386	386	483	437	387	411	426	472	416	
Ø 2012	391	442	424	401	469	443	390	407	434	475	430	
Ø 2013	405	440	432	404	465	457	408	415	435	484	432	
2014												
I	396	438	443	417	491	457	400	414	456	472	425	
II	402	451	423	407	503	451	406	405	440	461	446	
III	397	447	432	402	466	456	399	418	418	472	439	
IV	399	458	438	399	478	475	394	415	422	480	437	
V	409	461	438	410	471	451	403	429	445	486	436	
VI	403	462	433	407	475	465	412	432	443	479	436	
VII	406	454	435	403	450	449	404	417	421	483	425	
VIII	406	468	436	411	455	455	419	409	445	473	437	
IX	407	452	431	401	454	457	398	409	435	467	432	
X	406	453	434	401	458	455	412	421	444	495	439	
XI	411	471	439	393	456	449	412	412	447	472	439	
XII	413	451	438	398	448	446	394	409	425	510	467	
2015												
I	-	-	-	-	-	-	-	-	-	-	-	
I 2015 / I 2014	-	-	-	-	-	-	-	-	-	-	-	

/nastavak/

/continued/

	Opštine / Municipalities										
	Nikšić	Petnjica	Plav	Pljevlja	Plužine	Podgorica	Rožaje	Šavnik	Tivat	Ulcinj	Žabljak
Ø 2010	476	-	397	536	531	530	440	413	517	371	432
Ø 2011	462	-	401	540	523	535	442	393	508	375	435
Ø 2012	472	-	427	543	528	530	452	434	537	363	439
Ø 2013	458	-	427	515	524	509	455	440	623	381	450
2014											
I	477	-	419	507	527	500	461	401	665	379	400
II	469	-	427	537	579	507	459	433	572	376	431
III	450	-	430	510	518	503	438	426	554	367	402
IV	443	-	417	513	552	501	460	424	552	379	395
V	426	-	428	516	556	509	464	430	581	367	404
VI	427	-	432	522	604	508	455	406	547	375	411
VII	434	-	434	500	546	497	459	409	586	388	411
VIII	443	-	433	530	572	495	472	409	548	405	418
IX	453	-	432	508	543	506	451	423	556	417	419
X	441	-	439	500	582	510	465	429	545	386	443
XI	448	-	432	506	563	508	448	434	572	366	419
XII	435	-	433	508	532	524	442	417	605	405	396
2015											
I	-	-	-	-	-	-	-	-	-	-	-
I 2015 / I 2014	-	-	-	-	-	-	-	-	-	-	-

INDEKSI CIJENA PROIZVOĐAČA INDUSTRIJSKIH PROIZVODA
PRODUCERS PRICE INDICES FOR INDUSTRIAL PRODUCTS

	2014 2013	I 2015 I 2014	Ø 2014 = 100					
			2014					
			I	II	III	IV	V	VI
Ukupno	100,1	100,8	99,5	99,7	99,9	100,0	99,9	99,9
Vađenje ruda i kamena	104,3	103,9	96,7	98,5	100,3	101,2	99,6	100,5
Prerađivačka industrija	99,6	100,3	99,8	100,0	100,1	100,1	100,0	100,0
Snabdijevanje el. energijom, gasom i parom	100,3	101,5	101,0	101,0	101,0	101,0	99,5	99,5
Vađenje ruda i kamena	104,3	103,9	96,7	98,5	100,3	101,2	99,6	100,5
Vađenje uglja	99,1	98,6	101,0	101,0	101,0	101,0	99,5	99,5
Vađenje ruda metala	110,0	110,0	92,3	96,0	99,7	101,5	99,7	101,5
Ostalo rudarstvo	99,6	100,8	99,8	99,8	99,8	99,8	99,8	99,8
Prerađivačka industrija	99,6	100,3	99,8	100,0	100,1	100,1	100,0	100,0
Proizvodnja, prehrambenih proizvoda	99,5	99,9	100,0	100,0	100,0	100,0	100,0	100,0
Proizvodnja pića	99,5	102,0	99,1	99,3	100,1	101,1	100,6	100,1
Proizvodnja duvanskih proizvoda	75,2	100,0	100,0	100,0	100,0	100,0	100,0	100,0
Proizvodnja odjevnih predmeta	100,3	100,0	100,0	100,0	100,0	100,0	100,0	100,0
Proizvodnja kože i predmeta od kože	100,0	100,0	100,0	100,0	100,0	100,0	100,0	100,0
Proizvodi od drveta, plute i slično	99,0	99,3	100,2	100,5	100,5	100,2	99,9	99,9
Proizvodnja papirai proizvoda od papira	100,0	100,0	100,0	100,0	100,0	100,0	100,0	100,0
Štampanje i umnožavanje audio i video zapisa	100,0	100,0	100,0	100,0	100,0	100,0	100,0	100,0
Proizvodnja hemikalija i hemijskih proizvoda	100,0	100,0	100,0	100,0	100,0	100,0	100,0	100,0
Proizvodnjaosnovnih farmaceutskih proizvoda	103,1	104,2	98,8	100,1	100,1	100,1	100,1	100,1
Proizvodnja proizvoda od gume i plastike	102,9	103,2	97,2	100,3	100,3	100,3	100,3	100,3
Proizv. proizvoda od ost. nemetalnih minerala	97,0	100,8	99,9	98,3	99,1	99,5	99,0	100,0
Proizvodnja osnovnih metala	100,6	100,0	100,0	100,0	100,0	100,0	100,0	100,0
Proizvodnja metalnih proizvoda osim mašina	99,9	99,1	100,1	100,1	100,1	100,1	100,1	100,1
Proizvodnja mašina i opreme, ostala	100,0	100,0	100,0	100,0	100,0	100,0	100,0	100,0
Proizvodnja namještaja	100,2	100,0	100,0	100,0	100,0	100,0	100,0	100,0
Snabdijevanje el. energijom, gasom i parom	100,3	101,5	99,4	99,4	99,4	99,4	99,4	99,4
Snabdijevanje el. energijom, gasom i parom	100,3	101,5	99,4	99,4	99,4	99,4	99,4	99,4
Izabrane grupe proizvoda								
Elementi i materijal za ugrađivanje u građevinarstvu	100,6	100,8	99,0	100,2	100,2	100,1	100,0	100,0

INDEKSI CIJENA PROIZVOĐAČA INDUSTRIJSKIH PROIZVODA
PRODUCERS PRICE INDICES FOR INDUSTRIAL PRODUCTS

Ø 2014 = 100							
2014						2015	
VII	VIII	IX	X	XI	XII	I	
99,9	100,2	100,2	100,2	100,3	100,2	100,3	Total
100,5	100,5	100,5	100,6	100,6	100,6	100,6	Mining and quarrying
100,0	100,0	100,0	100,0	100,0	99,9	100,1	Manufacturing
99,4	100,9	100,9	100,9	100,9	100,9	100,9	Electricity, gas and water supply
100,5	100,5	100,5	100,6	100,6	100,6	100,6	Mining and quarrying
99,5	99,5	99,5	99,5	99,5	99,5	99,5	<i>Mining of coal</i>
101,5	101,5	101,5	101,5	101,5	101,5	101,5	<i>Mining of metal ores</i>
99,8	99,8	99,8	100,6	100,6	100,6	100,6	<i>Other mining and quarrying</i>
100,0	100,0	100,0	100,0	100,0	99,9	100,1	Manufacturing
100,0	100,0	100,0	100,0	99,9	99,9	99,9	<i>Manufacture of food products</i>
100,1	100,0	99,8	100,0	100,0	99,8	101,1	<i>Manufacture of beverages</i>
100,0	100,0	100,0	100,0	100,0	100,0	100,0	<i>Manufacture of tobacco products</i>
100,0	100,0	100,0	100,0	100,0	100,0	100,0	<i>Manufacture of wearing apparel</i>
100,0	100,0	100,0	100,0	100,0	99,6	100,0	<i>Manufacture of leather and leather products</i>
99,9	99,7	99,7	99,7	100,1	99,5	99,5	<i>Manufacture of wood product, cork and similar</i>
100,0	100,0	100,0	100,0	100,0	100,0	100,0	<i>Manufacture of paper and paper products</i>
100,0	100,0	100,0	100,0	100,0	100,0	100,0	<i>Printing and reproduction of audio and video</i>
100,0	100,0	100,0	100,0	100,0	100,0	100,0	<i>Manufacture of chemicals and chemical products</i>
100,1	100,1	100,1	100,1	100,1	100,1	103,0	<i>Manufacture of basic pharmaceutical products</i>
100,3	100,3	100,3	100,3	100,3	100,3	100,3	<i>Manufacture of rubber and plastic products</i>
101,2	100,8	101,2	99,5	100,7	100,8	100,7	<i>Manufacture of other non-metal minerals</i>
100,0	100,0	100,0	100,0	100,0	100,0	100,0	<i>Manufacture of basic metals</i>
100,1	100,1	100,1	100,1	100,1	99,2	99,2	<i>Manufacture of metal products except machinery</i>
100,0	100,0	100,0	100,0	100,0	100,0	100,0	<i>Manufacture of other machinery and equipment</i>
100,0	100,0	100,0	100,0	100,0	100,0	100,0	<i>Manufacture of furniture</i>
99,4	100,9	100,9	100,9	100,9	100,9	100,9	Electricity, gas and water supply
99,4	100,9	100,9	100,9	100,9	100,9	100,9	<i>Electricity, gas and water supply</i>
							Chosen groups of products
100,0	100,0	100,0	100,1	100,3	99,8	99,8	Elements and material for building in the construction

INDEKSI POTROŠAČKIH CIJENA PO GRUPAMA PROIZVODA
RETAIL BY GROUPS OF PRODUCTS

	2014 2013	I 2015 I 2014	Ø 2014 = 100					
			2014					
			I	II	III	IV	V	VI
Hljeb i žitarice	98,1	105,6	97,1	96,2	96,4	96,4	95,9	102,9
Meso	100,3	100,4	99,9	100,0	99,9	99,0	99,3	100,1
Riba	101,2	101,1	100,4	99,6	100,1	99,0	100,0	98,7
Mlijeko, sir i jaja	98,1	101,2	99,4	99,5	99,4	99,1	100,1	100,3
Ulja i masti	80,8	88,0	112,2	109,9	98,0	97,3	97,9	98,2
Voće	102,5	101,1	95,5	98,0	105,8	102,0	104,7	108,3
Povrće	100,2	109,9	96,6	100,1	101,4	100,9	106,6	102,3
Šećer, džem, med, čokolada i konditorski proizvodi	96,6	99,7	101,0	100,6	99,7	100,1	99,7	99,8
Ostali prehrambeni proizvodi	100,3	102,1	99,7	100,3	100,5	98,0	99,2	98,8
Bezalkoholna pića	98,1	99,0	101,0	101,3	100,6	100,5	100,1	99,8
Alkoholna pića	102,4	102,2	98,8	99,4	98,9	99,3	99,1	99,9
Duvan	104,5	100,0	100,0	100,0	100,0	100,0	100,0	100,0
Materijal za odjeću	100,0	100,0	100,0	100,0	100,0	100,0	100,0	100,0
Odjeća	97,7	102,4	98,5	97,0	98,1	99,0	98,9	99,0
Ostali odjevni artikli i dodaci odjeći	103,2	96,0	100,8	99,1	102,4	102,4	103,7	100,3
Šivenje, popravka i iznajmlj. odjeće	101,1	101,4	98,94	98,94	98,94	98,94	98,94	106,01
Obuća, uključujući popravku i iznajmljivanje obuće	101,8	101,3	99,4	96,5	97,8	100,4	100,5	100,1
Stvarne rente	103,1	106,9	96,8	94,2	94,5	94,5	96,8	103,2
Održavanje i popravka stanova	100,2	100,6	100,0	100,0	100,0	100,0	99,9	99,8
Snabdijevanje vodom i druge usluge vezane za stan	100,0	100,0	100,0	100,0	100,0	100,0	100,0	100,0
Električna energ., gas i ost. goriva	99,7	100,9	100,2	100,2	100,2	99,7	98,8	98,8
Namještaj, pokućstvo, tepisi i ostale podne prostirke	98,6	99,9	99,6	99,6	100,2	100,5	100,1	99,4
Tekstilni proizvodi za domaćinstvo	88,0	94,1	102,4	102,4	101,7	101,7	100,2	100,2
Aparati za domaćinstvo	98,4	98,8	101,0	101,0	101,0	100,5	100,1	99,2
Staklarija, pribor za jelo i kućne potrepštine	97,7	97,7	101,8	100,6	100,0	99,9	99,9	100,0
Alati i raz. potrepštine za kuću i vrt	99,1	98,8	101,1	101,1	99,3	99,8	99,8	99,8
Proizvodi i usluge za rutinsko održavanje stana	101,3	99,0	100,6	100,6	100,0	99,9	99,9	100,1
Zdravlje	102,3	103,3	98,7	99,0	99,8	99,8	99,8	99,8
Kupovina vozila	100,8	100,1	99,9	99,9	99,9	99,9	99,9	100,0
Troškovi korišć. i održavanja vozila	98,0	86,6	101,4	101,4	101,4	101,7	101,7	101,7
Transportne usluge	101,8	103,9	98,2	98,2	98,2	98,2	98,2	98,2
Komunikacije	96,2	100,2	99,9	99,9	99,9	100,0	100,0	100,0
Kultura i rekreacija	97,4	101,9	99,4	99,3	99,0	99,0	99,1	98,9
Obrazovanje	100,0	100,0	100,0	100,0	100,0	100,0	100,0	100,0
Hoteli i restorani	100,6	99,2	99,1	99,1	98,6	98,6	99,5	101,9
Ostala dobra i usluge	100,4	99,0	100,4	100,4	99,6	99,4	100,1	100,0

INDEKSI POTROŠAČKIH CIJENA PO GRUPAMA PROIZVODA
RETAIL BY GROUPS OF PRODUCTS

Ø 2014 = 100							
2014						2015	
VII	VIII	IX	X	XI	XII	I	
103,1	102,9	102,3	102,3	102,2	102,3	102,5	<i>Bread and cereals</i>
100,9	100,5	100,2	100,3	100,3	99,6	100,2	<i>Meat</i>
99,3	98,8	99,6	101,5	101,4	101,6	101,5	<i>Fish</i>
100,4	100,5	100,2	100,0	100,5	100,6	100,5	<i>Milk, cheese and eggs</i>
98,4	98,3	97,0	97,0	97,6	98,2	98,7	<i>Oils and fats</i>
97,8	95,4	102,8	99,7	97,0	93,0	96,5	<i>Fruit</i>
93,2	94,4	101,5	101,1	100,4	101,5	106,1	<i>Vegetables</i>
99,0	99,6	99,7	100,2	100,0	100,6	100,7	<i>Sugar, jam, honey, chocolate and confectionery</i>
100,5	100,0	100,5	100,6	100,9	101,0	101,8	<i>Food products n.e.c.</i>
99,1	99,0	99,2	99,8	99,8	99,8	100,0	<i>Non-alcoholic beverages</i>
100,4	100,8	100,7	100,7	101,0	101,0	101,0	<i>Alcoholic beverages</i>
100,0	100,0	100,0	100,0	100,0	100,0	100,0	<i>Tobacco</i>
100,0	100,0	100,0	100,0	100,0	100,0	100,0	<i>Clothing materials</i>
98,0	96,7	101,5	104,4	104,6	104,3	100,8	<i>Garments</i>
100,3	100,3	100,3	96,8	96,8	96,8	96,8	<i>Other articles of clothing and clothing accessories</i>
98,94	99,00	100,35	100,35	100,35	100,35	100,4	<i>Cleaning, repair and hire of cloth.</i>
99,4	97,0	99,2	103,7	103,1	102,9	100,7	<i>Shoes and other footwear, repair and hire of footwear</i>
103,2	103,2	103,3	103,3	103,5	103,5	103,5	<i>Actual rentals</i>
99,8	99,8	100,0	100,0	100,3	100,4	100,6	<i>Maint. and repair of the dwelling</i>
100,0	100,0	100,0	100,0	100,0	100,0	100,0	<i>Water supply and miscellaneous services relating to the dwelling</i>
98,8	99,7	100,3	101,1	101,1	101,1	101,1	<i>Electricity, gas, and other fuels</i>
99,4	100,3	100,6	100,4	100,4	99,5	99,5	<i>Furniture and furnishings, carpets and other floor coverings</i>
100,2	100,3	100,0	96,2	98,4	96,3	96,3	<i>Household textiles</i>
99,3	99,4	99,5	99,4	99,8	99,8	99,8	<i>Household appliances</i>
100,0	99,8	99,8	99,4	99,4	99,4	99,4	<i>Glassware, tableware and household utensils</i>
99,8	99,7	100,0	100,0	99,8	99,8	99,9	<i>Tools and equipment for house and garden</i>
100,0	100,0	99,8	99,7	99,7	99,7	99,7	<i>Goods and services for routine household maintenance</i>
99,8	100,0	100,1	100,3	101,4	101,5	101,9	<i>Health</i>
100,0	100,1	100,1	100,1	100,1	100,1	100,1	<i>Purchase of vehicles</i>
101,7	101,4	100,0	97,5	96,9	93,2	87,8	<i>Operation of personal transp. equip.</i>
98,3	102,5	102,5	102,5	102,5	102,5	102,1	<i>Transport services</i>
100,0	100,0	100,0	100,1	100,1	100,1	100,1	<i>Communications</i>
99,0	100,9	101,3	101,3	101,4	101,4	101,4	<i>Recreation and culture</i>
100,0	100,0	100,0	100,0	100,0	100,0	100,0	<i>Education</i>
104,1	104,0	100,3	98,5	97,9	98,4	98,4	<i>Restaurants and hotels</i>
100,5	100,5	100,0	100,2	99,5	99,4	99,4	<i>Miscellaneous goods and services</i>

**INDEKSI POTROŠAČKIH CIJENA /
CONSUMER PRICES INDEX**

Ø2014 = 100

	Potrošačke cijene ukupno <i>Consumer prices-total</i>	Hrana i bezalkoholna pića <i>Food and non alcohol beverage</i>	Alkoholna pića i duvan <i>Alcohol beverages and tobacco</i>	Odjeća i obuća <i>Clothing and Footwear</i>	Stanovanje <i>Renting</i>	Pokućstvo i oprema za kuću <i>Household furnishings</i>
2012	98,5	97,5	92,0	98,5	96,6	102,8
2013	100,7	101,4	96,3	100,5	99,9	101,1
2014	100,0	100,0	100,0	100,0	100,0	100,0
2014						
I	99,6	99,3	99,6	98,9	99,84	100,6
II	99,6	99,7	99,8	96,8	99,61	100,6
III	99,6	99,7	99,6	98,0	99,63	100,3
IV	99,5	99,0	99,8	99,6	99,31	100,3
V	99,8	100,0	99,7	99,6	98,87	100,0
VI	100,4	101,1	100,0	99,6	99,50	99,8
VII	99,9	99,9	100,1	98,6	99,50	99,8
VIII	100,0	99,7	100,3	96,8	100,03	99,9
IX	100,5	100,6	100,2	100,4	100,49	99,9
X	100,5	100,5	100,3	104,1	101,08	99,6
XI	100,5	100,4	100,3	103,9	101,12	99,8
XII	100,1	100,1	100,3	103,7	101,13	99,4
2015						
I	99,8	101,1	100,3	100,7	101,1	99,4
I 2015 /I 2014	100,2	101,8	100,7	101,9	101,3	98,8

/nastavak/

/continued/

	Zdravlje <i>Health care</i>	Prevoz <i>Transport</i>	Komunikacije <i>Communications</i>	Kultura i rekreacija <i>Culture and recreation</i>	Obrazovanje <i>Education</i>	Restorani i hoteli <i>Restaurants and hotels</i>	Ostala dobra i usluge <i>Other goods and services</i>
2012	96,0	102,7	102,8	102,6	99,9	100,2	97,9
2013	97,7	100,9	104,0	102,7	100,0	99,5	99,6
2014	100,0	100,0	100,0	100,0	100,0	100,0	100,0
2014							
I	98,7	100,6	99,9	99,5	100,0	99,1	100,4
II	99,0	100,6	99,9	99,3	100,0	99,1	100,4
III	99,8	100,6	99,9	99,0	100,0	98,6	99,6
IV	99,8	100,8	100,0	99,0	100,0	98,6	99,4
V	99,8	100,8	100,0	99,1	100,0	99,5	100,1
VI	99,7	100,8	100,0	98,8	100,0	101,9	100,0
VII	99,7	100,8	100,0	99,0	100,0	104,1	100,5
VIII	100,0	101,5	100,0	100,9	100,0	104,0	100,5
IX	100,1	100,6	100,0	101,3	100,0	100,3	100,0
X	100,3	98,8	100,1	101,3	100,0	98,5	100,2
XI	101,5	98,4	100,1	101,4	100,0	97,9	99,5
XII	101,6	95,7	100,1	101,4	100,0	98,4	99,4
2015							
I	101,9	91,7	100,1	101,4	100,0	98,4	99,4
I 2015 /I 2014	103,3	91,2	100,2	101,9	100,0	99,2	99,0

POLJOPRIVREDA/AGRICULTURE

OSIGURANICI POLJOPRIVREDNICI PREMA PREBIVALIŠTU PO OPŠTINAMA,
- Stanje krajem decembra –*Insured agricultural workers by the place of residence and by municipalities
At the end of December*

Godine	Opštine / Municipalities										
	Ukupno	Andrijevica	Bar	Berane	Bijelo Polje	Budva	Cetinje	Danilovgrad	Herceg Novi	Kolašin	Kotor
2004	421	13	21	40	18	1	18	27	1	11	5
2005	467	13	21	47	25	1	23	28	1	12	7
2006	582	19	27	56	32	3	34	32	6	21	7
2007	732	19	35	68	67	3	44	41	8	29	7
2008	851	22	39	75	93	3	46	52	11	39	7
2009	988	30	41	88	111	3	53	55	12	49	7
2010	1 253	35	49	107	133	4	58	59	14	58	7
2011	1 480	37	55	123	174	6	63	66	20	66	12
2012	1 608	38	62	123	194	6	69	72	36	67	15
2013	1 730	38	66	128	204	8	70	74	38	69	17
2014	1 862	39	71	131	217	9	73	76	41	70	18

/nastavak/

/continued/

Godine	Opštine / Municipalities										
	Mojkovac	Nikšić	Plav	Pljevlja	Plužine	Podgorica	Rožaje	Šavnik	Tivat	Ulcinj	Žabljak
2004	5	72	10	33	10	100	6	4	1	8	17
2005	5	80	10	36	12	108	6	6	1	8	17
2006	10	97	11	39	13	129	9	7	1	12	17
2007	14	117	11	49	14	148	13	7	1	18	19
2008	24	134	12	58	14	157	14	8	2	21	20
2009	40	153	13	61	14	177	20	12	2	26	21
2010	49	215	30	88	19	205	39	17	3	38	26
2011	61	245	32	104	23	240	44	21	4	51	33
2012	64	254	35	111	24	267	45	21	5	64	36
2013	68	277	36	119	26	300	47	22	5	76	42
2014	73	299	40	127	26	334	47	25	7	95	44

POLJOPRIVREDA/AGRICULTURE

OSIGURANICI POLJOPRIVREDNICI U 2014. GODINI, PREMA PREBIVALIŠTU PO OPŠTINAMA
- Stanje krajem mjeseca -Insured agricultural workers by the place of residence and by municipalities
- At the end of month -

	Opštine / Municipalities										
	Ukupno	Andrijevica	Bar	Berane	Bijelo Polje	Budva	Cetinje	Danilovgrad	Herceg Novi	Kolašin	Kotor
2014											
I	1 758	38	67	129	207	8	71	75	38	69	17
II	1 781	38	67	130	208	8	71	75	38	69	17
III	1 800	38	67	131	208	9	73	75	38	70	17
IV	1 810	38	67	131	209	9	73	76	39	70	17
V	1 818	38	68	131	211	9	73	76	39	70	17
VI	1 822	38	68	131	212	9	73	76	39	70	17
VII	1 826	38	70	131	212	9	73	76	39	70	17
VIII	1 833	38	70	131	214	9	73	76	39	70	17
IX	1843	38	71	131	215	9	73	76	40	70	18
X	1848	38	71	131	216	9	73	76	40	70	18
XI	1857	38	71	131	217	9	73	76	41	70	18
XII	1855	40	70	131	215	9	73	76	41	70	18
2015											
I	1837	40	71	132	209	9	71	75	41	69	18

/nastavak/

/continued/

	Opštine / Municipalities										
	Mojkovac	Nikšić	Plav	Pljevlja	Plužine	Podgorica	Rožaje	Šavnik	Tivat	Ulcinj	Žabljak
2014											
I	69	282	37	121	26	308	47	23	5	78	43
II	70	290	38	123	26	315	47	23	5	80	43
III	71	292	38	123	26	320	47	23	5	85	44
IV	72	292	40	124	26	322	47	23	5	86	44
V	72	293	40	125	26	323	47	23	5	88	44
VI	73	295	40	125	26	323	47	23	5	88	44
VII	73	295	40	125	26	324	47	23	5	89	44
VIII	73	296	40	126	26	325	47	24	5	90	44
IX	73	298	40	126	26	328	47	25	5	90	44
X	73	298	40	126	26	331	47	25	6	90	44
XI	73	298	40	127	26	333	47	25	7	93	44
XII	73	296	39	127	26	332	47	25	7	96	44
2015											
I	75	295	40	125	25	326	46	25	7	96	42

POLJOPRIVREDA/AGRICULTURE

PRODAJA I OTKUP PROIZVODA POLJOPRIVREDE, ŠUMARSTVA I RIBARSTVA
SALE AND BUYING OUT OF PRODUCTS FROM AGRICULTURE, FORESTRY AND FISHERY

U hiljadama EUR

In thousands EUR

	Indeks Index Ø 2014 =100	Ukupna vrijednost Total value	Poljoprivreda i šumarstvo / Agriculture and forestry				
			žita Cereals	industrijsko bilje Industrial crops	povrće ¹⁾ Vegetables	voće Fruit	grožđe Vine
2010	57,7	17 572	123	238	431	1 052	1 884
2011	78,5	23 928	35	315	1 135	1 942	2 323
2012	88,7	27 038	216	145	1 686	1 935	1 597
2013	94,0	28 652	134	128	2 980	3 508	1 157
2014	100,0	30 471	110	356	3 353	3 582	1 392
2014							
I	77,9	1 978	10	156	188	92	-
II	54,5	1 385	10	-	112	96	-
III	64,6	1 641	8	-	114	124	-
IV	68,6	1 743	7	-	163	116	-
V	81,2	2 063	8	-	281	164	-
VI	102,5	2 604	12	-	283	558	-
VII	115,9	2 942	14	3	238	390	319
VIII	137,4	3 490	8	20	188	608	751
IX	120,9	3 069	8	33	183	189	310
X	135,7	3 446	7	33	165	124	12
XI	91,1	2 313	9	24	105	162	-
XII	149,5	3 797	9	87	1 333	959	-
2015							
I	76,8	1 951	8	3	118	99	-
I 2015 /I 2014	98,6	98,6	80,0	1,9	62,8	107,6	-

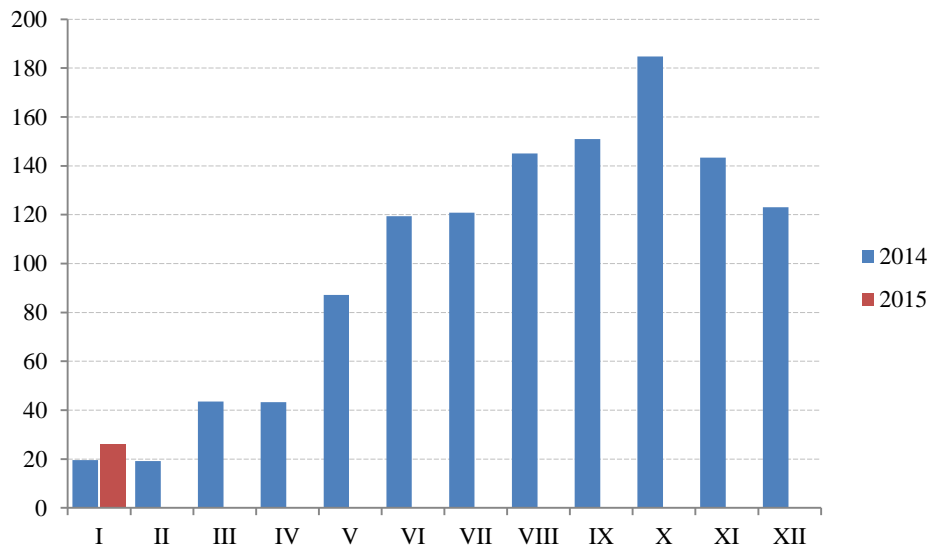
/nastavak/

/continued/

	Poljoprivreda i šumarstvo / Agriculture and forestry						Ribarstvo Fishery
	preradevine voća i grožđa Products of fruit and vine	stoka Livestock	živina i jaja Poultry and eggs	mlijeko Milk	koža i vuna Leather and wool	ostali proizvodi Other products	riba svježa Fresh fish
2010	46	5 331	1 410	4 355	8	1 131	1 563
2011	146	9 954	1 328	4 511	25	724	1 490
2012	178	12 471	2 775	3 397	35	785	1 818
2013	57	9 911	3 622	4 648	12	881	1 614
2014	74	8 468	3 457	6 714	534	929	1 502
2014							
I	2	639	247	414	-	73	157
II	4	407	249	358	-	60	89
III	1	426	286	577	-	27	78
IV	3	369	432	397	47	35	174
V	2	473	270	625	52	57	131
VI	6	786	319	424	53	86	77
VII	8	751	164	662	90	90	213
VIII	4	431	371	685	89	133	202
IX	8	1 007	322	659	133	112	105
X	7	1 905	269	673	70	111	70
XI	1	931	257	629	-	74	76
XII	28	343	271	611	-	71	85
2015							
I	8	693	275	552	-	109	86
I 2015 /I 2014	400,0	108,5	111,3	133,3	-	149,3	54,8

¹⁾ Uključeni i krompir i pasulj¹⁾ Includes potatoes and beans

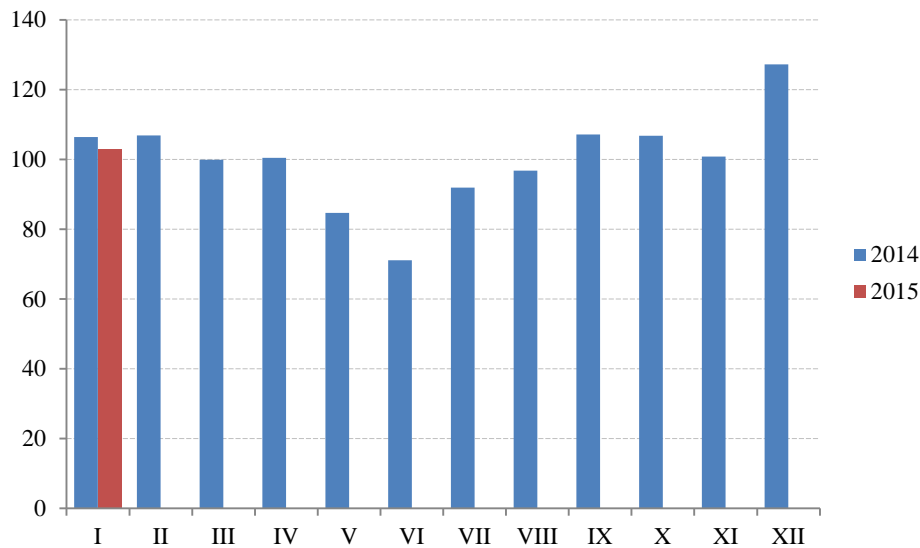
ŠUMARSTVO / FORESTRY



Ø 2014 = 100

	Indeks Index	Ukupno Total	Proizvedeni sortimenti, m ³ / Production of forests assortiments						
			Četinara / Conifers				Lišćara / Deciduous trees		
			trupci Saw logs	tehničko drvo Lumber	prostorno drvo Space wood	ogrijevno drvo Firewood	trupci Saw logs	prostorno drvo Space wood	ogrijevno drvo Firewood
2009	71,0	216 546	128 520	6 525	10 992	2 149	29 121	5 748	33 491
2010	82,9	256 410	146 074	10 373	19 993	504	32 851	6 349	40 266
2011	92,2	293 734	151 956	7 457	34 839	361	44 910	12 662	41 549
2012	77,3	240 900	133 062	7 138	11 124	2 303	34 545	13 108	39 620
2013	84,8	255 559	152 211	8 368	14 573	1 534	38 055	10 010	30 808
	100,0	308 345	181 720	9 031	32 995	1 667	36 685	12 911	33 336
2014									
I	19,6	4 942	2 781	363	392	11	813	130	452
II	19,2	4 422	3 734	229	236	-	25	26	172
III	43,5	10 017	8 059	256	825	-	439	74	364
IV	43,2	10 375	6 808	516	566	-	1 249	117	1 119
V	87,1	21 232	14 153	805	1 567	-	1 988	581	2 138
VI	119,4	30 550	16 803	1 054	2 278	-	5 449	1 555	3 411
VII	120,8	31 872	15 553	771	2 888	-	6 767	1 749	4 144
VIII	145,1	38 329	19 896	965	3 514	-	6 480	2 163	5 311
IX	151,0	39 550	23 247	1 072	4 477	742	3 926	2 593	3 493
X	184,7	47 669	28 779	1 053	6 528	151	4 483	1 129	5 546
XI	143,3	36 633	22 931	1 213	4 706	307	2 622	1 576	3 278
XII	123,0	32 754	18 976	734	5 018	456	2 444	1 218	3 908
2015									
I	26,1	5 351	3 329	232	830	213	389	194	164
I 2015 / I 2014	133,2	108,3	119,7	63,9	211,7	1 936,3	47,8	149,2	36,3

INDUSTRIJA / INDUSTRY
INDEKSI INDUSTRIJSKE PROIZVODNJE – PO SEKTORIMA
INDICES OF INDUSTRIAL PRODUCTION – BY SECTORS



Ø 2014= 100

	INDUSTRIJA Ukupno <i>INDUSTRY Total</i>	Vađenje ruda i kamena <i>Mining and quarrying</i>	Prerađivačka industrija <i>Manufacturing</i>	Snabdijevanje električnom energijom, gasom i parom <i>Electricity, gas, steam and air conditioning supply</i>
2011	109,8	112,3	125,4	88,4
2012	102,0	88,7	112,7	89,7
2013	112,9	87,4	107,2	124,3
2014	100,0	100,0	100,0	100,0
2014				
I	106,4	101,8	90,0	129,1
II	106,9	104,7	87,0	133,8
III	99,9	90,4	104,9	94,5
IV	100,4	109,9	93,2	108,7
V	84,7	52,2	100,3	68,6
VI	71,1	64,7	94,5	40,8
VII	91,9	95,3	96,7	85,0
VIII	96,8	115,8	103,2	85,3
IX	107,1	89,4	112,8	102,1
X	106,8	119,7	98,4	116,1
XI	100,8	121,3	103,4	94,4
XII	127,2	134,8	115,6	141,6
2015				
I	102,8	98,8	78,1	136,6
I 2015 / I 2014	96,6	97,1	86,8	105,8

INDEKSI INDUSTRIJSKE PROIZVODNJE – PO OBLASTIMA
INDICES OF INDUSTRIAL PRODUCTION – BY DIVISIONS

Ø 2014 = 100

	Vadenje uglja <i>Mining of coal and lignite</i>	Vadenje ruda metala <i>Mining of metal ores</i>	Ostalo rudarstvo <i>Other mining and quarrying</i>	Proizvodnja prehrambenih proizvoda <i>Manufacture of food products</i>	Proizvodnja pića <i>Manufacture of beverages</i>	Proizvodnja duvanskih proizvoda <i>Manufacture of tobacco products</i>
2011	120,5	102,5	94,0	88,4	114,9	11,5
2012	109,2	-	110,5	87,6	111,2	43,2
2013	102,2	31,8	94,4	96,3	108,5	95,8
2014	100,0	100,0	100,0	100,0	100,0	100,0
2014						
I	124,7	88,0	35,3	89,2	52,9	19,4
II	114,5	98,3	76,7	102,2	53,2	122,1
III	114,8	-	100,1	99,3	78,0	91,1
IV	115,5	100,2	100,5	105,4	103,5	79,5
V	32,4	31,6	144,8	107,6	89,8	107,6
VI	27,8	120,5	136,1	101,2	104,9	56,3
VII	95,3	102,9	87,5	114,5	143,9	41,7
VIII	123,5	105,8	99,2	109,8	152,2	104,7
IX	123,2	-	64,6	114,1	101,2	106,6
X	127,0	89,0	126,5	83,5	82,9	137,6
XI	97,2	212,0	109,8	77,1	97,2	166,7
XII	104,1	251,7	118,9	96,1	140,3	166,7
2015						
I	127,1	38,3	62,7	62,2	29,4	140,5
I 2015 /I 2014	101,9	43,5	177,6	69,7	55,6	724,2

/nastavak/

/continued/

	Proizvodnja odjevnih predmeta <i>Manufacture of wearing apparel</i>	Proizvodi od drveta, plute i sl <i>Manufacture of wood and of products of wood and cork</i>	Proizvodnja papira i proizvoda od papira <i>Manufacture of paper and paper products</i>	Štampanje i umnožavanje audio i video zapisa <i>Printing and reproduction of recorded media</i>	Proizvodnja hemikalija i hemijskih proizvoda <i>Manufacture of chemical and chemical products</i>
2011	202,5	109,1	113,3	89,7	89,6
2012	139,6	70,5	72,9	84,2	82,5
2013	97,4	58,7	96,2	81,1	100,3
2014	100,0	100,0	100,0	100,0	100,0
2014					
I	76,9	12,5	89,3	71,5	25,9
II	76,9	58,2	91,7	75,4	69,4
III	92,4	54,4	98,6	80,3	94,5
IV	107,7	115,3	100,5	80,9	100,1
V	92,3	105,6	118,2	75,9	76,5
VI	92,3	109,7	76,4	77,2	137,2
VII	92,3	132,5	126,7	154,7	115,8
VIII	92,3	130,3	71,5	309,0	88,9
IX	76,9	123,7	82,1	82,5	70,7
X	107,7	135,9	89,4	74,0	140,2
XI	138,5	126,6	126,7	63,2	133,8
XII	153,8	95,3	128,9	55,4	147,0
2015					
I	92,3	23,0	53,8	55,2	93,1
I 2015 /I 2014	120,0	184,0	60,2	77,2	359,5

INDEKSI INDUSTRIJSKE PROIZVODNJE – PO OBLASTIMA
INDICES OF INDUSTRIAL PRODUCTION – BY DIVISIONS

Ø 2014 = 100

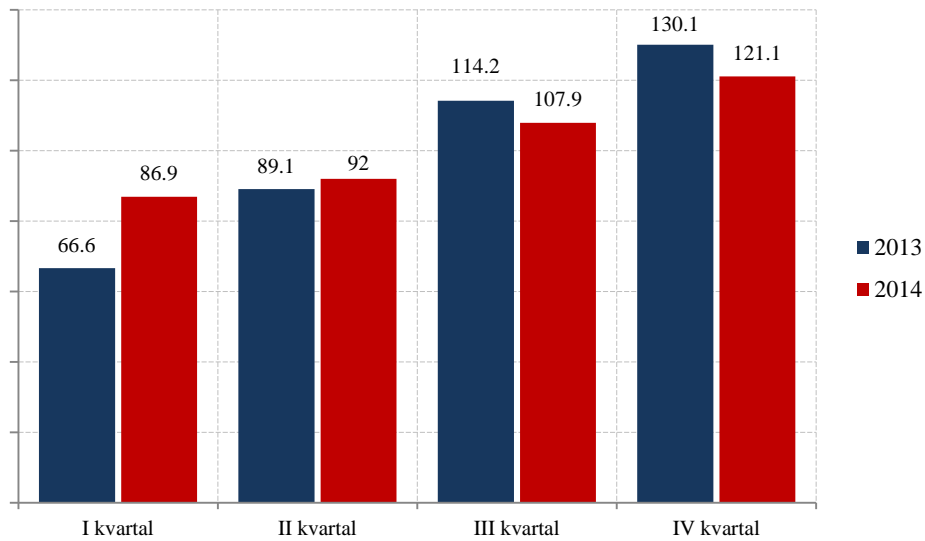
<i>/nastavak/</i>	<i>/continued/</i>				
	Proizvodnja osnovnih farmaceutskih proizvoda i preparata <i>Manufacture of basic pharmaceutical products</i>	Proizvodnja proizvoda od gume i plastike <i>Manufacture of rubber and plastic products</i>	Proizvodnja proizvoda od ostalih nemetalnih minerala <i>Manufacture of other non-metallic mineral products</i>	Proizvodnja osnovnih metala <i>Manufacture of basic metals</i>	Proizvodnja metalnih proizvoda, osim mašina i uređaja <i>Manufacture of fabricated metal products</i>
2011	84,4	463,9	88,6	248,3	1642,6
2012	116,2	493,5	70,6	188,7	1021,5
2013	127,4	559,0	99,6	118,3	747,2
2014	100,0	100,0	100,0	100,0	100,0
2014					
I	149,2	59,0	74,6	104,5	27,1
II	59,8	216,4	90,6	92,3	67,7
III	107,1	78,8	112,4	127,5	67,7
IV	69,1	39,3	97,7	93,6	40,7
V	73,7	98,4	123,6	109,6	67,7
VI	80,0	98,4	105,7	91,4	604,4
VII	62,7	39,3	95,9	93,4	40,6
VIII	72,2	39,3	101,5	94,6	54,1
IX	139,1	98,4	98,3	116,4	54,1
X	124,2	78,7	88,4	90,4	67,7
XI	124,3	177,0	104,7	86,9	54,1
XII	138,6	177,0	106,6	99,4	54,1
2015					
I	65,3	6989,3	89,1	90,3	54,1
I 2015 / I 2014	43,8	11846,3	119,4	86,4	199,6

<i>/nastavak/</i>	<i>/continued/</i>			
	Proizvodnja mašina i opreme na drugom mjestu napomenute <i>Manufacture of machinery and equipment</i>	Proizvodnja namještaja <i>Manufacture of furniture</i>	Popravka i montaža mašina i opreme <i>Repair and installation of machinery and equipment</i>	Snabdijevanje električnom energijom, gasom i parom <i>Electricity, gas, steam and air conditioning supply</i>
2011	83,2	19,5	165,6	88,4
2012	92,1	12,0	117,9	89,7
2013	88,6	82,4	164,2	124,3
2014	100,0	100,0	100,0	100,0
2014				
I	87,3	105,5	31,8	129,1
II	105,3	97,4	79,5	133,8
III	100,5	97,4	79,5	94,5
IV	99,3	97,9	55,6	108,7
V	81,4	99,9	103,2	68,6
VI	87,3	100,0	151,0	40,8
VII	102,9	97,1	151,0	85,0
VIII	107,7	103,2	143,0	85,3
IX	104,1	104,7	79,5	102,1
X	94,5	101,4	47,7	116,1
XI	102,9	98,3	151,0	94,4
XII	126,8	97,2	127,2	141,6
2015				
I	93,3	91,1	127,2	136,6
I 2015 / I 2014	106,9	86,4	400,0	105,8

GRAĐEVINARSTVO / CONSTRUCTION

Vrijednost izvršenih radova u hiljadama EUR / Value of finalized construction works

Ø 2013 = 100


VRIJEDNOST IZVRŠENIH I UGOVORENIH RADOVA, BROJ ZAPOSLENIH I IZVRŠENI EFEKTIVNI ČASOVI
VALUE OF FINALIZED AND ORDERED WORKS, NUMBER OF EMPLOYEES AND FINALIZED EFFECTIVE HOURS

	Indeks Index	Vrijednost izvršenih radova u hiljadama EUR Value of finalized construction works	Broj radnika na gradilištu na kraju izvještajnog kvartala Number of workers at the construction site at the reporting quarter	Indeks Index	Izvršeni efektivni časovi u 000 Finalized effective hours in thousands	
2011	105,0	283 074	4 495	83,8	9 560	2011
2012	91,2	245 837	4 151	76,0	8 678	2012
2013	100,0	269 693	5 281	100,0	11 412	2013
2013. I kvartal	66,6	44 941	5 067	99,9	2 849	2013 I quarter
II kvartal	89,1	60 053	5 385	99,8	2 848	II quarter
III kvartal	114,2	76 982	5 345	97,8	2 790	III quarter
IV kvartal	130,1	87 717	5 328	102,5	2 925	IV quarter
2014. I kvartal	86,9	58 582	4 831	86,7	2 473	2014 I quarter
II kvartal	92,0	62 042	4 852	97,2	2 774	II quarter
III kvartal	107,9	72 748	4 876	97,5	2 781	III quarter
IV kvartal	121,1	81 660	5 069	100,3	2 862	IV quarter

/nastavak/

/continued/

	Indeks Index	Nove narudžbe na zgradama u hilj, EUR New orders on buildings, thous, EUR	Indeks Index	Nove narudžbe na ostalim građevinama u hilj, EUR New orders on other buildings, thous, EUR	
2011	53,5	37 672	102,5	66 886	2011
2012	46,1	32 495	50,7	33 072	2012
2013	100,0	70 427	100,0	65 264	2013
2013. I kvartal	65,7	11 567	160,1	26 125	2013 I quarter
II kvartal	162,8	28 665	94,4	15 402	II quarter
III kvartal	94,4	16 620	117,9	19 233	III quarter
IV kvartal	77,1	13 575	27,6	4 504	IV quarter
2014. I kvartal	17,0	2 988	42,3	6 896	2014 I quarter
II kvartal	123,7	21 771	116,1	18 945	II quarter
III kvartal	128,8	22 670	30,6	4 994	III quarter
IV kvartal	65,9	11 602	99,5	16 240	IV quarter

SPOLJNA TRGOVINA / EXTERNAL TRADE (p)
Izvoz i uvoz po zemljama, u hilj. EUR / Exports and imports by countries, thous EUR

	Izvoz / Export			Uvoz / Import			
	I 2014	I 2015	Indeks / Index I 2015 I 2014	I 2014	I 2015	Indeks / Index I 2015 I 2014	
UKUPNO	22 564,7	25 950,2	115,0	83 076,8	85 856,3	103,3	TOTAL
Evropa	22 239,5	25 134,9	113,0	71 917,2	69 851,1	97,1	Europe
Albanija	750,1	777,0	103,6	1 346,3	1 534,4	114,0	Albania
Austrija	9,8	584,5		1 377,4	701,2	50,9	Austria
Belgija	5,0	118,7		609,6	560,8	92,0	Belgium – Luxembourg
BiH (sa Rep. Srpskom)	1 215,2	4 073,9	335,2	7 517,5	7 690,0	102,3	B&H (with RS)
Bugarska	180,4	58,0	32,1	296,3	689,7	232,8	Bulgaria
Velika Britanija	298,9	269,2	90,1	671,4	526,4	78,4	Great Britain
Grčka	16,3	0,3	1,6	6 542,0	4 344,6	66,4	Greece
Danska	22,4	2,3	10,3	145,4	147,9	101,7	Denmark
Italija	802,1	7 006,2	873,5	4 121,0	3 808,4	92,4	Italy
Madarska	0,0	12,0	0,0	1 672,2	915,2	54,7	Hungary
Njemačka	373,0	1 110,4	297,7	5 089,8	5 259,5	103,3	Germany
Slovenija	1 751,3	584,3	33,4	2 390,4	2 058,0	86,1	Slovenia
Poljska	451,4	659,4	146,1	932,9	960,9	103,0	Poland
Makedonija	57,8	187,7	324,6	1 041,1	1 155,5	111,0	Macedonia
Rumunija	0,0	15,2	0,0	1 052,7	1 253,3	119,1	Romania
Ruska federacija	106,6	302,1	283,5	114,4	391,1	342,0	Russian Federation
Srbija	8 832,8	5 592,3	63,3	24 461,1	22 413,6	91,6	Serbia
Hrvatska	5 548,5	245,2	4,4	4 844,5	4 999,6	103,2	Croatia
Francuska	150,4	211,3	140,5	781,6	1 055,2	135,0	France
Holandija	140,4	61,7	43,9	1 824,9	2 142,7	117,4	Netherlands
Češka Republika	274,8	576,1	209,6	762,3	786,0	103,1	Czech Republic
Švajcarska	74,9	798,0		828,3	763,3	92,2	Switzerland
Švedska	173,7	409,7	235,9	101,1	115,2	114,0	Sweden
Španija	0,6	0,0	0,0	1 045,4	2 039,8	195,1	Spain
Turska	0,0	4,0	0,0	1 581,4	2 046,5	129,4	Turkey
Ostale zemlje	1 003,0	1 475,6	147,1	766,2	1 492,4	194,8	Other countries
Azija	170,9	5,1	3,0	9 086,5	11 211,6	123,4	Asia
Irak	0,0	0,0	0,0	0,0	0,0	0,0	Iraq
Izrael	0,0	0,0	0,0	16,0	16,9	105,9	Israel
Indija	0,0	0,0	0,0	175,4	518,1	295,4	India
Indonezija	0,0	0,0	0,0	162,8	157,0	96,4	Indonesia
Japan	88,2	0,0	0,0	999,2	1 012,2	101,3	Japan
Kina	41,9	0,0	0,0	6 054,2	7 115,9	117,5	China
Koreja	0,0	0,0	0,0	385,0	356,5	92,6	Korea
Tajland	0,0	0,0	0,0	150,5	192,8	128,1	Thailand
Hong Kong	0,0	3,5	0,0	56,0	9,0	16,0	Hong Kong
Ostale zemlje	40,8	1,6	3,9	1 087,4	1 833,2	168,6	Other countries
Afrika	109,1	719,0	658,8	127,5	480,6	377,0	Africa
Egipat	30,7	1,9	6,3	22,4	19,4	86,7	Egypt
Etiopija	0,0	0,0	0,0	0,0	1,2	0,0	Ethiopia
Libijska Araps,Džamah,	62,6	716,7	0,0	0,0	0,0	0,0	Libyan Arab,Jamahiriya
Maroko	0,0	0,0	0,0	36,7	52,5	143,2	Morocco
Tunis	0,0	0,0	0,0	24,0	70,3	292,4	Tunis
Ostale zemlje	15,8	0,3	1,9	44,4	337,2	759,2	Other countries
Amerika	32,0	80,2	250,4	1 917,4	4 305,3	224,5	America
Kanada	0,0	0,0	0,0	62,2	96,0	154,3	Canada
Panama	0,0	0,0	0,0	0,0	0,0	0,0	Panama
SAD	31,5	78,9	250,2	578,7	1 249,0	215,8	USA
Argentina	0,0	0,0	0,0	23,3	6,1	26,4	Argentina
Brazil	0,0	0,0	0,0	840,4	2 359,3	280,7	Brazil
Ekvador	0,0	0,0	0,0	139,2	275,5	197,9	Ecuador
Kolumbija	0,0	0,0	0,0	2,9	0,9	30,5	Columbia
Peru	0,0	0,0	0,0	28,0	26,5	94,7	Peru
Devičanska ostrva	0,0	0,0	0,0	0,0	0,0	0,0	The Virgin Islands
Ostale zemlje	0,5	1,3	264,0	242,7	291,9	120,3	Other countries
Australija i Okeanija	13,2	11,0	83,6	28,2	7,7	27,4	Australia and Oceania
Australija	13,2	11,0	83,6	7,2	7,4	102,4	Australia
Novi Zeland	0,0	0,0	0,0	1,1	0,4	35,8	New Zealand
Ostale zemlje	0,0	0,0	0,0	19,9	0,0	0,0	Other countries

SPOLJNA TRGOVINA / EXTERNAL TRADE
Izvoz i uvoz robe, hilj. EUR/ Exports and imports of goods, thous EUR

	Izvoz / Export			Uvoz / Import			
	I 2014	I 2015	Indeks / Index I 2015 I –2014	I 2014	I 2015	Indeks / Index I 2015 I 2014	
Ukupno	22 564,7	25 950,2	115,0	83 076,8	85 856,3	103,3	Total
Zive životinje	5,1	0,0	0,0	1 049,6	1 318,2	125,6	Live animals
Meso i drugi klanični proizvodi za jelo	349,5	246,2	70,4	4 647,1	5 532,9	119,1	Meat and edible meat offal
Ribe, ljuskari, mekušci i ostali vodeni beskičmenjaci	0,4	0,0	0,0	167,9	225,3	134,2	Fish and crustaceans, mollusks and other aquatic invertebrates
Mlijeko i proizvodi od mlijeka, živinska i ptičja jaja, prirodni med, jestivi proizvodi životinjskog porijekla, nepomenuti niti obuhvaćeni na drugom mjestu	56,7	45,0	79,3	2 267,4	2 577,3	113,7	Dairy produce; birds' eggs; natural honey; edible products of animal origin, not elsewhere specified or included
Proizvodi životinjskog porijekla, na drugom mjestu nepomenuti niti obuhv,	0,0	0,0	0,0	16,6	1,3	7,9	Products of animal origin, not elsewhere specified or included
Živo drveće i druge biljke; lukovice, korijenje i slično; siječeno cvijeće i ukrasno lišće	0,0	0,0	0,0	201,7	179,4	88,9	Live trees and other plants; bulbs, roots and the like; cut flowers and ornamental foliage
Povrće, korijenje i krtole za jelo	175,6	445,0	253,5	675,5	842,1	124,7	Edible veg. and certain roots and tub,
Voće za jelo, uključujući jezgrasto voće; kore agruma ili dinja i lubenica	5,2	0,2	3,2	759,1	1 228,6	161,8	Edible fruit and nuts; peel of citrus fruits or melons
Kafa, čaj, mate čaj i začini	8,2	44,8	543,0	494,7	2 566,7	518,9	Coffee, tea, maté and spices
Žitarice	0,0	0,0	42,9	890,7	536,3	60,2	Cereals
Proizvodi mlinске industrije; slad; skrob; inulin; gluten od pšenice	150,9	192,4	127,5	730,0	840,9	115,2	Products of the milling industry; malt; starches; inulin; wheat gluten
Uljano sjeme i plodovi; razno zrnevlje, sjeme i plodovi; industrijsko i ljekovito bilje; slama i stočna hrana (kabasta)	49,2	11,5	23,3	182,8	274,2	150,0	Oil seeds and oleaginous fruits; miscellaneous grains, seeds and fruit; industrial or medicinal plants; straw and food
Seljak:gume, smole i ostali biljni sokovi i ekstrakti	0,0	0,0	0,0	0,3	0,3	78,3	Lac; gums, resins and other vegetable saps and extracts
Biljni materijali za pletarstvo; biljni proiz na drugom mjestu nepomenuti niti obuh,	0,0	0,0	0,0	12,1	0,1	0,9	Vegetable plaiting materials; vegetable product, not elsewhere specified or incl,
Masnoće i ulja životinjskog ili biljnog porijekla i proizvodi njihovog razlaganja; prerađene jestive masnoće; voskovi životinjskog i biljnog porijekla	258,0	21,6	8,4	485,7	492,2	101,4	Animal or vegetable fats and oils and their cleavage products; prepared edible fats; animal or vegetable waxes
Prerađevine od mesa, riba, ljuskara, mekušaca ili ostalih vodenih beskičmenjaka	191,4	206,9	108,1	1 062,0	1 178,4	111,0	Preparations of meat, of fish or of crustaceans, mollusks or other aquatic invertebrates
Šećer i proizvodi od šećera	0,1	2,0		498,1	386,1	77,5	Sugars and sugar confectionery
Kakao i proizvodi od kakaa	279,4	378,5	135,4	996,2	630,3	63,3	Cocoa and cocoa preparations
Proizvodi na bazi žitarica, brašna, skroba ili mlijeka; poslastičarski proizvodi	66,0	69,5	105,3	1 276,5	1 288,5	100,9	Preparations of cereals, flour, starch or milk; pastry cooks' products
Proizvodi od povrća, voća, uključujući jezgrasto voće, i ostalih dijelova bilja	2,8	6,4	229,2	594,9	572,6	96,2	Preparations of vegetables, fruit, nuts or other parts of plants
Razni proizvodi za ishranu	63,0	7,7	12,3	1 055,2	1 209,2	114,6	Miscellaneous edible preparations
Pića, alkoholi i sirće	419,4	729,2	173,9	1 827,8	1 961,1	107,3	Beverages, spirits and vinegar
Ostaci i otpaci prehrambene industrije; pripremljena hrana za životinje	10,2	14,8	146,0	857,0	910,0	106,2	Residues and waste from the food industries; prepared animal fodder
Duvan i proizvodi zamjene duvana	99,3	716,7	721,7	558,8	469,9	84,1	Tobacco and manuf, tobacco substitute, Salt; sulfur; earths and stone; plastering materials, lime and cement
So;sumpor; zemlja i kamen;gips,kreč i cement	29,4	145,2	494,2	1 073,4	1 174,7	109,4	
Rude, zgure i pepeo	700,7	623,6	89,0	17,6	12,7	72,1	Ores, slag and ash
Mineralna goriva, mineralna ulja i proizvodi njihove destilacije;bitumenozne materije; mineralni voskovi	8 088,5	5 517,6	68,2	15 475,2	10 822,5	69,9	Mineral fuels, mineral oils and products of their distillation; bitumi-nous substances; mineral waxes
Neorganski hemijski proizvodi; organska ili neorganska jedinjenja plemenitih metala, metala rijetkih zemlji, radioaktivnih elemenata i izotopa	4,3	11,9	278,7	2 413,8	2 102,9	87,1	Inorganic chemicals; organic or no-organic compounds of precious metals, of rare-earth metals, of radioactive elements or of isotopes
Organski hemijski proizvodi	0,0	6,3	0,0	45,8	153,1	334,5	Organic chemicals
Farmaceutski proizvodi	228,6	432,8	189,3	3 063,7	2 544,5	83,1	Pharmaceutical products
Đubriva	0,0	0,0	0,0	241,5	157,2	65,1	Fertilizers
Ekstrati za štavljenje ili bojenje;tanini i njihovi derivati;boje, pigmenti i ostale materije za bojenje; boje i lakovi; kitovi i ostale zaptivne mase;mastila	1,1	21,3		648,5	616,2	95,0	Tanning or dyeing extracts; tannins and their derivatives; dyes, pigments and other coloring matter; paints and varnishes; putty and other mastics; inks
Eterična ulja i rezinoidi; parfimerijski, kozmetički i toaletni proizvodi	53,5	93,8	175,5	975,7	904,4	92,7	Essential oils and resinoids; perfume, cosmetic or toilet preparations

SPOLJNA TRGOVINA / EXTERNAL TRADE

Izvoz i uvoz robe, hilj. EUR/ Exports and imports of goods, thous EUR

/nastavak/	Izvoz / Export			Uvoz / Import			/continued/
	I 2014	I 2015	Indeks / Index I 2015 I-2014	I 2014	I 2015	Indeks / Index I 2015 I 2014	
	Sapun, organska površinska aktivna sredstva, preparati za pranje, preparati za podmazivanje, vještački voskovi, pripremljeni voskovi, preparati za poliranje i čišćenje, svijeće i slični proizvodi, paste za modelovanje "zubarski voskovi" i zubarski preparati	0,7	1,6	233,8	973,5	1 083,0	
Bjelančevinaste materije; modifikovani skrobovi; lijepkovi; enzimi	0,0	0,0	0,0	65,4	60,5	92,5	Albuminoidal substances; modified starches; glues; enzymes
Eksplozivi; pirotehnički proizvodi; šibice; piroforne legure; zapaljivi preparati	30,3	50,6	167,0	0,5	15,3	Explosives; pyrotechnic products; matches; pyrophoric alloys; certain combustible preparations	Photographic or cinematograph goods
Proiz. za fotografske ili kinematografske svrhe	0,0	0,0	0,0	65,0	62,9	96,8	Miscellaneous chemical products
Razni proizvodi hemijske industrije	4,3	1,0	22,7	571,7	806,1	141,0	Plastics and articles thereof
Plastične mase i proiz. od plastičnih masa	72,9	73,2	100,4	2 267,8	2 420,0	106,7	Rubber and articles thereof
Kaučuk i proizvodi od kaučuka i gume	54,7	3,8	6,9	597,0	665,5	111,5	Raw hides and skins (other than fur skins) and leather
Sirova sitna i krupna koža, sa dlakom ili bez dlake (osim krzna) i štavljena koža	440,3	417,5	94,8	6,5	6,5	99,2	Articles of leather; saddlery and harness; travel goods, handbags and similar containers; articles of animal gut (other than silkworm gut)
Proizvodi od kože, sedlarski i sarački proizvodi, predmeti za putovanje, ručne torbe i slični kontejneri i proizvodi od životinjskih crijeva (osim svilenog ketguta)	10,4	0,0	0,0	292,5	379,0	129,6	Fur skins and artificial fur; manufactures thereof
Prirodno i vještačko krzno; proizvodi od krzna	0,0	0,0	0,0	18,0	3,1	17,4	Wood and artic, of wood; wood charcoal
Drvo i proizvodi od drveta; drveni ugali	849,5	636,3	74,9	917,7	969,0	105,6	Cork and articles of cork
Pluta i proizvodi od plute	0,0	0,0	0,0	10,0	9,5	94,7	Manufactures of straw, of esparto or of other plaiting materials; basket ware and wickerwork
Proizvodi od slame, esparta ili ostalih materijala za pletariju; korparskih i pletarskih proizvoda	0,0	0,0	0,0	7,6	13,1	172,3	Pulp of wood or of other fibrous cellulosic material; recovered (waste and scrap) paper or paperboard
Celuloza od drveta ili drugih vlaknatih celuloznih materijala; hartija i karton (otpaci i ostaci) za ponovnu preradu	76,3	59,2	77,6	0,8	0,2	27,5	Paper and paperboard; articles of paper pulp, of paper or of paperboard
Hartija i karton; proizvodi od hartijine pulpe, hartije ili kartona	153,4	124,2	81,0	1 237,6	1 524,4	123,2	Printed books, newspapers, pictures and other products of the printing ind.; manuscripts, typescripts and plans
Štampane knjige, novine, slike i ostali proizvodi grafičke industrije, rukopisi, kucani tekstovi i planovi	111,2	87,5	78,7	707,2	661,7	93,6	Silk
Svila	0,0	0,0	0,0	0,4	0,3	77,9	Wool, fine or coarse animal hair; horsehair yarn and woven fabric
Vuna, fina ili gruba životinjska dlaka, predivo i tkanine od konjske dlake	0,0	1,0	0,0	6,8	2,0	28,8	Cotton
Pamuk	0,0	0,8	0,0	77,3	52,6	68,1	Other vegetable textile fibers; paper yarn and woven fabrics of paper yarn
Ostala biljna tekstilna vlakna; predivo od hartije i tkanine od prediva od hartije	0,0	0,0	0,0	1,3	0,4	27,8	Man-made filaments
Vještački ili sintetički filamenti	0,0	0,0	0,0	35,7	20,1	56,3	Man-made staple fibers
Vještačka ili sintetička vlakna, sječena	3,2	0,0	0,0	53,4	112,6	210,9	Wadding, felt and nonwovens; special yarns; twine, cordage, ropes and cables and articles thereof
Vata, filc i netkani materijal; specijalna prediva; kanapi, užad, konopci i kablovi i proizvodi od njih	0,5	0,1	11,8	84,2	109,7	130,2	Carpets and other textile floor cover, Special woven fabrics; tufted textile fabri-cs; lace; tapestries; trimmings; embroider,
Tepisi i ostali tekstilni podni pokrivači	1,0	0,1	8,8	50,0	83,3	166,6	Impregnated, coated, covered or laminated textile fabrics; textile articles of a kind suitable for industrial use
Specijalne tkanine; taftovani tekstilni proizvod; čipke; tapiserije; pozamanterija, vez	0,0	0,0	0,0	2,1	4,0	196,1	Knitted or crocheted fabrics
Tekst, tkanine, impregnisane, premazane, prevučene, prekrivene ili laminirane, tekstilni proizvodi pogodni za tehn. svrhe	0,1	0,0	17,9	9,6	25,3	263,6	Articles of apparel and clothing accessories, knitted or crocheted
Pleteni ili kukičani materijali	0,0	0,0	0,0	8,4	17,8	210,8	Articles of apparel and clothing accessories, not knitted or crocheted
Odjeća i pribor za odjeću, pleteni ili kukičani	35,0	0,3	0,9	760,2	1 034,2	136,1	Other made-up textile articles; sets; worn clothing and worn textile articles; rags
Odjeća i pribor za odjeću, osim pletenih ili kukičanih proizvoda	87,2	25,7	29,5	981,8	1 484,4	151,2	Footwear, gaiters and the like; parts of such articles
Ostali gotovi proizvodi od tekstila; setovi, iznošena, dotrajala odjeća i dotrajali proizvodi od tekstila; krpe	2,3	6,5	282,5	165,9	131,2	79,1	
Obuća, kamašne i slični proizvodi; dijelovi tih proizvoda	92,3	11,0	12,0	1 019,9	1 819,4	178,4	

SPOLJNA TRGOVINA / EXTERNAL TRADE

Izvoz i uvoz robe, hilj. EUR / Exports and imports of goods, thous EUR

/nastavak/	Izvoz / Export			Uvoz / Import			/continued/
	I 2014	I 2015	Indeks / Index I 2015 I-2014	I 2014	I 2015	Indeks / Index I 2015 I 2014	
	Šeširi, kape i ost, pokrivke za glavu i djel.	0,1	0,1	139,1	10,8	26,9	
Kišobrani, suncobrani, štapovi, štapovi-stolice, bičevi, korbači i njihovi dijelovi	0,1	0,0	0,0	63,0	53,9	85,4	Umbrellas, sun umbr., walking-sticks, seat-sticks, whips, riding-crops and parts thereof
Perje i paperje, preparirano i proizvodi izradjeni od perja i paperja; vještačko cvijeće; proizvodi od ljudske kose	0,0	0,0	0,0	14,1	19,7	139,8	Prepared feathers and down and articles made of feathers or of down; artificial flowers; articles of human hair
Proizvodi od kamena, gipsa, cementa, betona, azbesta, liskuna ili sličnih mater,	114,2	40,9	35,8	583,8	720,3	123,4	Articles of stone, plaster, cement, asbestos, mica or similar materials
Keramički proizvodi	30,1	2,2	7,2	1 319,3	1 248,4	94,6	Ceramic products
Staklo i proizvodi od stakla	7,0	1,9	27,4	813,8	696,1	85,5	Glass and glassware
Prirodni ili kultivisani biseri, drago ili polu-drugo kamenje, plemeniti metali, metali platirani plemenitim metalima, i proizvodi od njih; imitacije nakita; metalni novac	220,5	1,2	0,5	120,6	79,9	66,2	Natural or cultured pearls, precious or semi-precious stones, precious metals, metals clad with precious metal, and artic, thereof; imitation jewellery; coin
Gvožđe i čelik	566,1	2 132,8	376,8	2 080,6	2 223,0	106,8	Iron and steel
Proizvodi od gvožđa i čelika	108,2	115,4	106,6	2 435,3	2 490,7	102,3	Articles of iron or steel
Bakar i proizvodi od bakra	923,1	169,3	18,3	68,2	59,0	86,5	Copper and articles thereof
Niki i proizvodi od nikla	0,0	0,0	0,0	2,5	321,4		Nickel and articles thereof
Aluminijum i proizvodi od aluminijuma	5 808,6	8 945,9	154,0	937,5	866,5	92,4	Aluminum and articles thereof
Olovo i proizvodi od olova	33,2	20,3	61,1	0,0	0,0	0,0	Lead and articles thereof
Cink i proizvodi od cinka	0,0	0,0	0,0	1,2	8,3	690,8	Zinc and articles thereof
Kalaj i proizvodi od kalaja	0,0	0,0	0,0	0,5	0,4	74,6	Tin and articles thereof
Ostali prosti metali; kremeti; proiz, od njih	0,0	0,0	0,0	2,5	0,0	0,9	Other base metals; cermet; art, thereof
Alati, nožarski proizvodi, kašike i viljuške, od prostih metala; njihovi dijelovi od prostih metala	0,3	0,2	48,0	218,3	294,1	134,7	Tools, implements, cutlery, spoons and forks, of base metal; parts thereof of base metal
Razni proizvodi od prostih metala	13,5	2,7	20,0	284,8	341,3	119,8	Miscellaneous articles of base metal
Reaktori, kotlovi, mašine i mehanički uređaji i njihovi dijelovi	956,7	1 200,4	125,5	4 978,5	5 167,9	103,8	Reactors, boilers, machinery and mechanical appliances; parts ther,
Električne mašine i oprema i njihovi dije-lovi; aparati za snimanje i reprodukciju zvuka; televizijski aparati za snimanje i reprodukciju slike i zvuk, dijelovi i pribor za te proizvode	231,3	281,7	121,8	5 643,4	5 732,8	101,6	Electrical machinery and equipment and parts thereof; sound recorders and reproducers, television image and sound recorders and reproducers, and parts and accessories of such articles
Šinska vozila i njihovi dijelovi; željeznički i tramvajski kolosječni sklopovi i pribor i njihovi dijelovi, mehanička i elektromehanička signalna oprema za saobraćaj svih vrsta	0,0	165,3	0,0	61,1	0,8	1,2	Railway or tramway locomotives, rolling-stock and parts thereof; railway or tram-way track fixtures and fittings and parts thereof; mechanical (including electro-mechanical) traffic signaling equipment of all kinds
Vozila, osim željezničkih ili tramvajskih šinskih vozila i njihovi dijelovi i pribor	109,6	449,0	409,8	4 076,7	4 571,4	112,1	Vehicles other than railway or tramway rolling-stock, and parts and acc. Ther,
Vazduhopl., kosmičke letjelice i njihovi dj,	4,1	567,8		29,6	24,6	83,0	Aircraft, spacecraft, and parts thereof
Brodovi, čamci i ploveće konstrukcije	5,2	38,5	740,0	13,8	166,2		Ships, boats and floating structures
Optički, fotografski, kinematografski, mjerni, kontrolni, precizni, medicinski i hirurški instrumenti i aparati; njihovi dijelovi i pribor	3,1	30,1	955,6	853,8	882,5	103,4	Optical, photographic, cinematographic, measuring, checking, precision, medical or surgical instruments and apparatus; parts and accessories ther,
Časovnici i njihovi dijelovi	0,0	0,0	0,0	49,2	35,2	71,7	Clocks and watches and parts thereof
Muzički instrumenti, dijelovi i pribor ovih proizvoda	0,0	0,0	0,0	4,3	6,7	156,0	Musical instruments; parts and accessories of such articles
Oružje i municija, njihovi dijelovi i pribor	25,0	211,0	843,8	61,6	9,2	14,9	Arms and ammunition, accessories and parts thereof
Namještaj, posteljina, madraci, nosači madraca, jastuci i slični punjeni proizvodi; lampe i druga svijetleća tijela, na drugom mjestu nepomenuti ili uključeni; osvijetljeni znaci, osvijetljene pločica imenima i slično, montažne zgrade	64,2	72,9	113,7	1 483,6	1 659,9	111,9	Furniture; bedding, mattresses, mattress supports, cushions and similar stuffed furnishings; lamps and lighting fittings, not elsewhere specified or included; illuminated signs, illuminated name-plates and the like; prefabricated build,
Igračke, rekviziti za društvene igre i sport; njihovi dijelovi i pribor	14,7	8,7	59,1	244,8	376,0	153,6	Toys, games and sports requisites; parts and accessories thereof
Razni proizvodi	3,5	0,6	18,3	341,4	486,1	142,4	Miscellaneous manufactured articles
Predmeti umjetnosti, kolekcija i starina	0,0	0,0	0,0	19,7	0,0	0,2	Works of art, collectors' pieces and ant,
Nezavršteni	0,0	0,0	0,0	0,0	0,0	0,0	Other

UNUTRAŠNJA TRGOVINA / DOMESTIC TRADE
PROMET U TRGOVINI NA MALO / TURNOVER IN RETAIL TRADE

Ø 2013 = 100

	Indeks prometa u tekućim cijenama <i>Index of turnover at current prices</i>	Promet u hilj. EUR / <i>Turnover in thous. EUR</i>
2009	68,9	799 590
2010	67,3	780 910
2011	84,2	976 612
2012	89,8	1 041 651
2013¹⁾	100,0	1 159 745
Ø I - XII 2013	100,0	96 623
Ø I - XII 2014	102,5	99 077
2014		
I	78,9	76 222
II	79,9	77 188
III	91,2	88 165
IV	94,0	90 850
V	99,7	96 308
VI	106,0	102 433
VII	124,0	119 842
VIII	139,1	134 409
IX	120,3	116 208
X	102,3	98 860
XI	92,2	89 098
XII(p)	102,1	98 624
I – XII 2014/I – XII 2013	102,5	

(p) Preliminarni podaci

(p) Preliminary data

	PROMET U TRGOVINI NA MALO / TURNOVER IN RETAIL TRADE						
	PROMET u hilj. EUR <i>Turnover in thous. EUR</i>	tekući mjesec na prethodni <i>Current month compared to the previous month</i>		mjesec 2014. na isti mjesec 2013. <i>Month in 2014 compared to the same month 2013</i>		mjesec 2014. na Ø 2010 <i>Month in 2014 to Ø2010</i>	
		indeks prometa u tekućim cijenama <i>Index of turnover at current prices</i>	indeks prometa u stalnim cijenama <i>Index of turnover at constant prices</i>	indeks prometa u tekućim cijenama <i>Index of turnover at current prices</i>	indeks prometa u stalnim cijenama <i>Index of turnover at constant prices</i>	indeks prometa u tekućim cijenama <i>Index of turnover at current prices</i>	indeks prometa u stalnim cijenama <i>Index of turnover at constant prices</i>
2013							
XII	96 705	110,1	110,6	114,2	114,5	148,6	140,0
2014							
I	76 222	78,8	78,7	98,1	98,9	117,1	110,2
II	77 188	101,3	101,6	104,9	106,4	118,6	112,0
III	88 165	114,2	114,4	102,5	104,3	135,5	128,2
IV	90 850	103,0	103,3	103,1	105,4	139,6	132,4
V	96 308	106,0	105,5	102,6	104,8	148,0	139,6
VI	102 433	106,4	105,5	103,9	105,4	157,4	147,2
VII	119 842	117,7	117,9	103,5	105,3	185,3	173,6
VIII	134 409	111,5	111,6	104,3	106,2	206,5	193,8
IX	116 208	86,5	86,4	103,5	103,9	178,6	167,4
X	98 860	85,1	85,0	99,4	100,1	151,9	142,4
XI	89 098	90,1	90,1	101,4	101,4	136,9	128,3
XII(p)	98 624	110,7	111,0	102,0	101,7	151,6	142,4

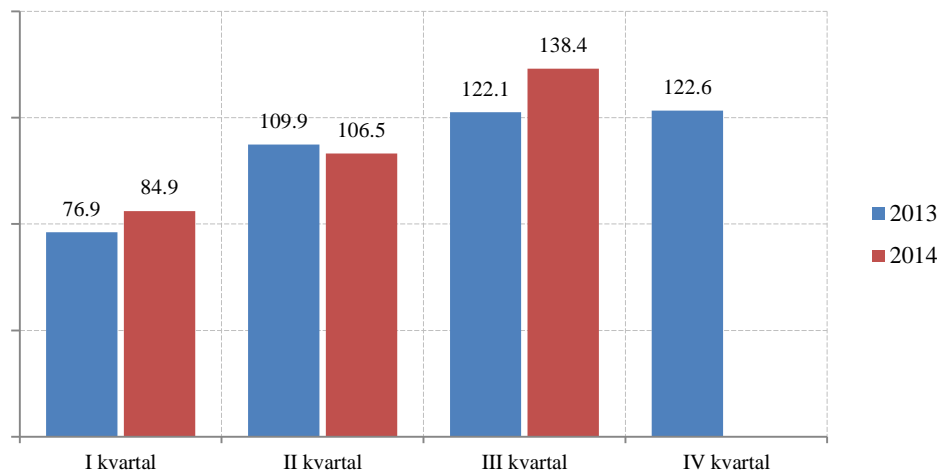
(p) Preliminarni podaci

¹⁾ Od januara 2013. godine u okviru za uzorak su uvrštena neka preduzeća koja se bave trgovinom na malo iako su registrovana u drugoj djelatnosti.

(p) Preliminary data

¹⁾ Since January 2013, in the sample frame have been included a company that is engaged in retail trade even though they are registered in another activity.

OSTALE USLUGE / OTHER SERVICES



Ø 2010 = 100

Promet ostalih usluga / Turnover in other services

	Indeks prometa ostalih usluga <i>Index of turnover in other services</i>	Saobraćaj i skladištenje <i>Transportation and storage</i>	Usluge smještaja i ishrane <i>Accommodation and food service activities</i>	Informisanje i komunikacije <i>Information and communication</i>	Finansijske djelatnosti i djelatnost osiguranja <i>Financial and insurance activities</i>	Poslovanje nekretninama <i>Real estate activities</i>
2010	100,0	100,0	100,0	100,0	100,0	100,0
2013						
I kvartal/ quarter	76,9	56,9	31,5	87,9	70,3	61,5
II kvartal/quarter	109,9	112,5	103,8	117,8	99,6	131,8
III kvarta/ quarter	122,1	127,7	261,1	126,4	111,7	140,0
IV kvarta/ quarter	122,6	82,2	59,9	106,3	162,8	86,7
2014						
I kvartal/ quarter	84,9	90,5	41,3	103,7	79,3	53,9
II kvartal/quarter	106,5	107,3	100,3	109,4	88,8	70,5
III kvarta/ quarter	138,4	126,0	265,8	120,3	96,7	121,0
IV kvarta/ quarter

/nastavak/

/continued/

	Stručne, naučne i tehničke djelatnosti <i>Professional, scientific and technical activities</i>	Administrativne i pomoćne uslužne djelatnosti <i>Administrative and support service activities</i>	Obrazovanje <i>Education</i>	Zdravstvena i socijalna zaštita <i>Human health and social work activities</i>	Umjetničke, zabavne i rekreativne djelatnosti <i>Arts, entertainment and recreation</i>	Ostale uslužne djelatnosti <i>Other service activities</i>
2010	100,0	100,0	100,0	100,0	100,0	100,0
2013						
I kvartal/ quarter	81,1	103,6	99,6	42,7	118,6	116,1
II kvartal/quarter	115,3	116,2	134,9	115,8	117,1	29,3
III kvarta/ quarter	128,1	122,3	147,5	101,5	152,6	66,4
IV kvarta/ quarter	117,9	71,5	135,1	67,9	143,1	103,0
2014						
I kvartal/ quarter	93,6	99,0	118,7	52,2	113,9	97,1
II kvartal/quarter	128,6	168,8	154,1	159,1	122,7	68,3
III kvarta/ quarter	163,8	208,5	140,8	159,6	110,6	94,9
IV kvarta/ quarter

TURIZAM / TOURISM

DOLASCI I NOĆENJA GOSTIJU PO VRSTAMA TURISTIČKIH MJESTA
TOURIST ARRIVALS AND TOURIST OVERNIGHT STAYS BY TYPE OF PLACE

	Dolasci / Arrivals					Noćenja / Nights				
	glavni grad <i>Capital</i>	primorska mjesto <i>Coastal resorts</i>	planinska mjesto <i>Mountain resorts</i>	ostala turistička mjesto <i>Other tourist resorts</i>	ostala mjesto <i>Other places</i>	glavni grad <i>Capital</i>	primorska mjesto <i>Coastal resorts</i>	planinska mjesto <i>Mountain resorts</i>	ostala turistička mjesto <i>Other tourist resorts</i>	ostala mjesto <i>Other places</i>
2009	49 166	1 081 805	41 161	34 623	939	103 464	7 244 830	99 500	102 208	2 004
2010	54 196	1 130 832	46 545	30 540	872	112 569	7 643 320	123 151	83 896	1 957
2011	53 480	1 245 340	49 184	24 547	903	103 636	8 493 955	107 506	68 249	1 825
2012	52 889	1 301 396	52 503	30 785	1 927	102 875	8 858 226	110 172	76 002	3 961
2013	65 136	1 348 394	51 271	25 669	1 536	116 532	9 128 809	107 548	56 136	2 918
Ø I - XII 2013	5 089	111 488	4 066	2 075	120	9 134	756 932	8 563	4 562	231
Ø I - XII 2014	5 500	113 272	3 477	2 460	109	9 921	767 613	7 057	6 120	172
2013										
XII	4 066	10 544	2 482	769	96	6 929	45 621	4 798	1 395	146
2014										
I	3 026	9 476	2 142	1 266	39	6 746	39 315	6 836	5 242	54
II	4 149	9 249	2 586	1 072	49	6 944	46 924	6 894	3 478	103
III	5 924	13 248	1 270	1 140	92	10 175	66 501	3 154	3 821	114
IV	5 359	27 445	1 207	2 276	108	8 898	113 568	1 818	5 991	174
V	6 532	78 486	3 571	2 536	145	12 084	377 834	6 429	7 304	256
VI	6 863	145 070	5 562	2 864	154	11 042	967 731	10 650	6 215	223
VII	6 481	327 189	6 055	3 627	166	10 746	2 276 791	12 561	8 914	220
VIII	6 561	491 938	10 018	4 597	203	14 645	3 807 909	20 938	10 529	280
IX	7 761	210 281	5 732	4 196	176	12 922	1 283 436	9 757	8 464	330
X	7 072	34 682	2 392	2 843	126	12 917	169 086	3 742	6 999	223
XI	6 269	12 194	1 185	3 099	53	11 928	62 264	1 899	6 483	81
XII	4 695	10 517	3 350	964	48	9 068	46 658	5 663	1 714	98
I - XII 2014/I - XII 2013	108,1	101,6	85,5	118,5	91,0	108,6	101,4	82,4	134,2	74,2

DOLASCI I NOĆENJA TURISTA / TOURIST ARRIVALS AND TOURIST OVERNIGHT STAYS

	Dolasci/Arrivals			Noćenja / Nights		
	ukupno / Total	domaći / Domestic	strani / Foreign	ukupno / Total	domaći / Domestic	strani / Foreign
2009	1 207 694	163 680	1 044 014	7 552 006	856 332	6 695 674
2010	1 262 985	175 191	1 087 794	7 964 893	987 033	6 977 860
2011	1 373 454	172 355	1 201 099	8 775 171	956 368	7 818 803
2012	1 439 500	175 337	1 264 163	9 151 236	1 008 229	8 143 007
2013	1 492 006	167 603	1 324 403	9 411 943	997 728	8 414 215
Ø I - XII 2013	124 334	13 967	110 367	784 329	83 144	701 185
Ø I - XII 2014	126 448	13 923	112 525	796 149	79 761	716 388
2013						
XII	17 957	3 996	13 961	58 889	10 525	48 364
2014						
I	15 949	4 661	11 288	58 193	15 199	42 994
II	17 105	3 617	13 488	64 343	14 581	49 762
III	21 674	4 119	17 555	83 765	17 863	65 902
IV	36 395	5 409	30 986	130 449	20 697	109 752
V	91 270	9 317	81 953	403 907	42 198	361 709
VI	160 513	13 918	146 595	995 861	69 379	926 482
VII	343 518	30 227	313 291	2 309 232	188 702	2 120 530
VIII	513 317	57 182	456 135	3 854 301	431 298	3 423 003
IX	228 146	21 399	206 747	1 314 909	97 857	1 217 052
X	47 115	7 084	40 031	192 967	29 588	163 379
XI	22 800	5 639	17 161	82 655	18 864	63 791
XII	19 574	4 507	15 067	63 201	10 901	52 300
I - XII 2014/I - XII 2013	101,7	99,7	102,0	101,5	95,9	102,2

TURIZAM / TOURISM**Dolasci i noćenja turista po zemljama i prema vrsti mjesta***Tourist arrivals and tourist overnight stays by country and type of resort*

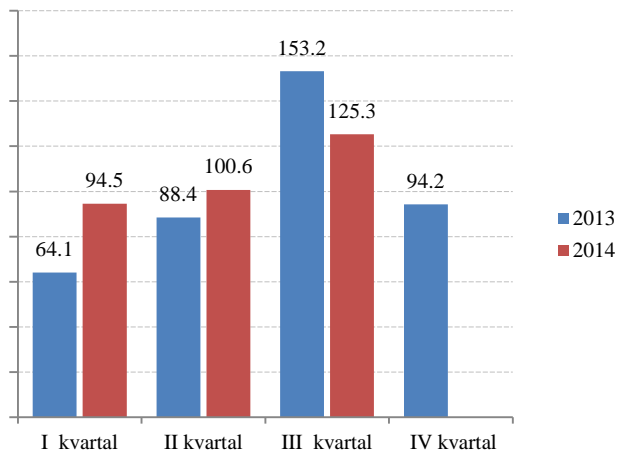
	2012	Kumulativ/ Cumulative I - XII		2014			
		2013	2014	X	XI	XII	
Dolasci turista							<i>Tourist arrivals</i>
Ukupno	1 439 500	1 492 006	1 517 376	47 115	22 800	19 574	Total
Domaći	175 337	167 603	167 079	7 084	5 639	4 507	<i>Domestic</i>
Strani	1 264 163	1 324 403	1 350 297	40 031	17 161	15 067	<i>Foreigners</i>
Noćenja turista – ukupno	9 151 236	9 411 943	9 553 783	192 967	82 655	63 201	Tourist overnight stays – total
Noćenja domaćih turista	1 008 229	997 728	957 127	29 588	18 864	10 901	Overnight stays of domestic tourists
Noćenja stranih turista	8 143 007	8 414 215	8 596 656	163 379	63 791	52 300	Overnight stays of foreigners
Albanija	159 811	104 310	111 230	4 733	4 065	5 412	<i>Albania</i>
Austrija	71 006	75 394	55 068	3 156	323	207	<i>Austria</i>
Belgija	31 745	39 252	40 552	563	61	101	<i>Belgium</i>
Bosna i Hercegovina	679 317	631 588	641 472	8 632	7 224	5 784	<i>Bosnia and Herzegovina</i>
Bugarska	25 002	24 090	21 569	1 251	329	235	<i>Bulgaria</i>
Češka Republika	174 634	177 406	163 789	342	267	44	<i>Czech Republic</i>
Danska	11 635	12 606	19 736	573	142	108	<i>Danmark</i>
Finska	8 382	7 021	16 529	1 178	79	32	<i>Finland</i>
Francuska	167 215	186 653	209 093	8 799	396	611	<i>France</i>
Grčka	10 753	11 062	13 220	1 125	312	275	<i>Greece</i>
Holandija	33 371	27 880	27 148	1 087	149	115	<i>Netherlands</i>
Hrvatska	107 786	102 040	89 810	4 326	2 074	1 662	<i>Croatia</i>
Italija	151 366	124 663	146 437	3 102	1 969	2 357	<i>Italy</i>
Mađarska	79 743	91 746	89 573	894	431	257	<i>Hungary</i>
Makedonija	158 469	179 527	137 291	1 733	1 493	1 005	<i>Macedonia</i>
Norveška	47 487	59 172	56 679	2 994	132	66	<i>Norway</i>
Njemačka	184 984	190 827	176 553	9 281	970	734	<i>Germany</i>
Poljska	196 888	227 413	227 784	2 053	334	124	<i>Poland</i>
Rumunija	118 313	98 391	81 033	668	588	401	<i>Romania</i>
Rusija	1 988 533	2 367 000	2 581 349	42 864	14 346	11 703	<i>Russia</i>
Slovačka	65 716	51 709	33 740	197	154	54	<i>Slovakia</i>
Slovenija	82 380	63 495	60 126	3 370	1 046	698	<i>Slovenia</i>
Srbija	2 353 370	2 115 867	2 061 170	20 502	10 621	9 430	<i>Serbia</i>
Švajcarska	41 558	39 722	40 639	937	135	168	<i>Switzerland</i>
Švedska	51 401	55 541	50 275	1 139	2 118	171	<i>Sweden</i>
Ukrajina	353 782	467 782	497 821	6 128	3 106	2 672	<i>Ukraine</i>
Velika Britanija	102 229	122 334	114 483	11 960	1 102	473	<i>Great Britain</i>
Ostale evropske zemlje	535 781	594 678	652 697	9 292	5 154	4 526	<i>Other European countries</i>
Izrael	24 209	19 784	17 286	1 166	399	112	<i>Israel</i>
Kanada	11 079	11 251	13 267	884	254	200	<i>Canada</i>
SAD	41 335	34 264	41 986	2 812	1 386	834	<i>USA</i>
Ostale vanevropske zemlje	73 727	99 747	107 251	5 638	2 632	1 729	<i>Other non-European countries</i>
Noćenja po vrstama mjesta – ukupno	9 151 236	9 411 943	9 553 783	192 967	82 655	63 201	Overnight stays by type of tourist resorts – total
Glavni grad	102 875	116 532	128 115	12 917	11 928	9 068	<i>Main administrative center</i>
Primorska	8 858 226	9 128 809	9 258 017	169 086	62 264	46 658	<i>Coastal</i>
Planinska	110 172	107 548	90 341	3 742	1 899	5 663	<i>Mountain</i>
Ostala turistička mjesta	76 002	56 136	75 154	6 999	6 483	1 714	<i>Other tourist resorts</i>
Ostala mjesta	3 961	2 918	2 156	223	81	98	<i>Other places</i>
Noćenja ukupno-primorska mjesta							Overnight stays total-coastal resorts
Bar	1 226 010	1 258 500	1 219 843	41 503	19 213	16 467	<i>Bar</i>
Budva	4 198 773	4 468 913	4 670 126	72 921	14 468	11 788	<i>Budva</i>
Kotor	303 900	293 755	287 312	5 090	567	653	<i>Kotor</i>
Tivat	389 812	392 925	439 026	18 531	11 274	11 709	<i>Tivat</i>
Ulcinj	921 949	1 009 606	1 005 836	5 125	559	1 016	<i>Ulcinj</i>
Herceg Novi	1 817 434	1 703 823	1 635 874	25 916	16 183	5 025	<i>Herceg Novi</i>

SAOBRAĆAJ, SKLADIŠTENJE I VEZE
TRANSPORT, STORAGE AND COMMUNICATIONS

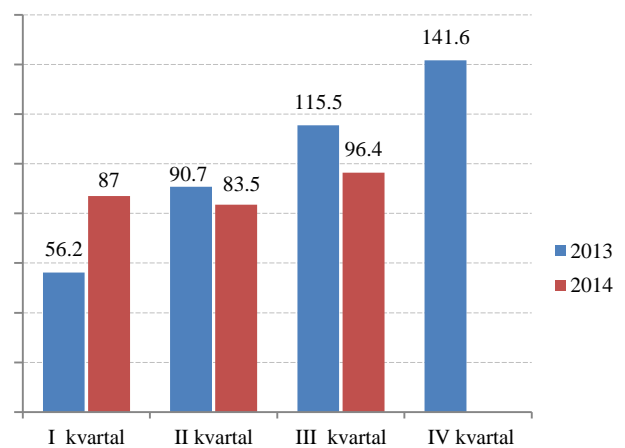
Željeznički saobraćaj / Railway transport

Ø 2013 = 100

Putnički / Passengers



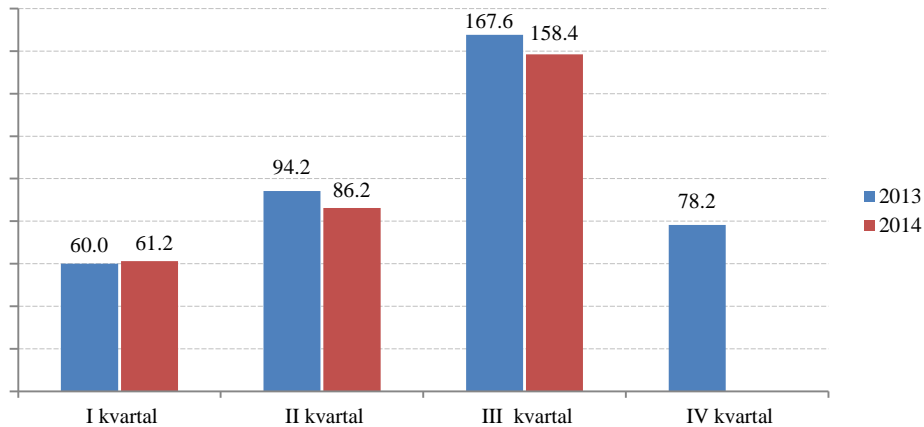
Robni / Goods



	ŽELJEZNIČKI SAOBRAĆAJ / RAILWAY TRANSPORT					
	Putnički / Passenger			Robni / Goods		
	indeks Index	putnici u 000 Passengers, thousands	putnički km u 000 Passenger kilometres in thousands	Indeks Index	prevoz robe u 000 t Goods in thousands tonnes	tonski km u 000 Tonne- kilometres in thousands
2009	135,1	852	99 200	96,0	854	100 546
2010	123,4	755	90 660	143,9	1213	150 699
2011	88,6	692	65 100	129,4	1050	135 522
2012	84,9	781	62 377	70,0	683	73 337
2013	100,0	922	73 439	100,0	1 049	104 731
2013						
I kvarta/ quarter	64,1	160	11 777	56,2	165	14 711
II kvarta/quarter	88,4	205	16 239	90,7	246	23 752
III kvarta/ quarter	153,2	307	28 122	111,5	269	29 188
IV kvarta/ quarter	94,2	250	17 301	141,6	369	37 080
2014						
I kvarta/ quarter	94,5	239	17 342	87,0	246	22 773
II kvarta/quarter	100,6	278	18 473	83,5	233	21 850
III kvarta/ quarter	125,3	339	23 000	96,4	209	25 236
IV kvarta/ quarter

SAOBRAĆAJ, SKLADIŠTENJE I VEZE
TRANSPORT, STORAGE AND COMMUNICATIONS

Drumski saobraćaj - Putnički / Road transport - passengers



Ø 2013 = 100

	DRUMSKI SAOBRAĆAJ / ROAD TRANSPORT							
	PUTNIČKI / PASSENGERS				ROBNI ¹⁾ / GOODS ¹⁾			
	indeks Index	putnici u 000 Passengers, thous.	putnički km u 000 Passenger kilometres in thous.	autobuski km u 000 Buskilometres in thous	indeks Index	roba u 000 tona Goods in thousands tonnes	tonski km u 000 Tonne- kilometres in thous.	Pređeni km vozila sa utovarom, u hilj. Kilometres made, in thous.
2009	93,7	5 536	101 928	16 272	266,4	1 724	179 288	11 667
2010	74,3	6 209	80 833	20 517	247,5	1 839	166 564	12 411
2011	73,7	6 240	80 166	18 700	152,2	1 247	102 465	12 108
2012	102,2	5 726	111 242	19 086	113,6	398	76 450	12 014
2013	100,0	6 220	108 802	16 697	100,0	684	67 305	9 659
2013								
I kvartal/ quarter	60,0	1 031	16 324	3 440	91,5	98	15 394	2 432
II kvartal/quarter	94,2	1 423	25 620	4 290	108,0	220	18 165	2 559
III kvarta/ quarter	167,6	2 003	45 595	5 247	108,8	194	18 312	2 457
IV kvarta/ quarter	78,2	1 763	21 263	3 720	91,7	172	15 434	2 211
2014								
I kvartal/ quarter	61,2	1 353	16 644	3 624	...	152	29 245	1 874
II kvartal/quarter	86,2	1 621	23 438	4 108	...	181*	35 476*	1 767*
III kvarta/ quarter	158,4	2 136	43 099	5 008	...	169	36 444	1 907
IV kvarta/ quarter

¹⁾ Izmjena metodologije za sprovođenje istraživanja o drumskom teretnom saobraćaju izazvala je prekid u vremenskoj seriji.

¹⁾ Changes in the methodology for conducting research on road freight transport has caused a break in the time series..

Napomena: Isprekidana linija označava prekid serije / Note: Broken/dotted line implies the break in series

SAOBRAĆAJ, SKLADIŠTENJE I VEZE
STORAGE AND COMMUNICATIONS

Ø 2013 = 100

PROMET NA AERODROMIMA/ TRAFFIC AT AIRPORTS

	PUTNIČKI / PASSENGERS		ROBNI / GOODS
	indeks <i>Index</i>	prevoz putnika <i>Transport of passengers</i>	prevoz robe u tonama <i>Transport of goods in tonnes</i>
2009	61,8	956 405	1 478
2010	77,8	1 205 536	2 159
2011	81,2	1 258 835	1 074
2012	87,6	1 357 516	766
2013	100,0	1 549 277	768
2013			
I kvartal/ quarter	37,8	146 325	157
II kvartal/quarter	103,5	401 025	200
III kvarta/ quarter	208,0	805 788	205
IV kvarta/ quarter	50,6	196 139	206
2014			
I kvartal/ quarter	39,7	153 729	165
II kvartal/quarter	109,5	424 096	221
III kvarta/ quarter	197,2	763 613	199
IV kvarta/ quarter

GRADSKI SAOBRAĆAJ/ LOCAL TRANSPORT

Kvartali/ <i>Quarters</i>	indeks <i>Index</i>	prevezeno putnika u 000 <i>Passengers in thousands</i>
2010	84,4	590
2011	104,1	728
2012	91,1	637
2013	100,0	699
2013		
I kvartal/ quarter	84,1	147
II kvartal/quarter	96,1	168
III kvarta/ quarter	106,4	186
IV kvarta/ quarter	113,3	198
2014		
I kvartal/ quarter	94,4	165
II kvartal/quarter	96,7	169
III kvarta/ quarter	117,9	206
IV kvarta/ quarter

SAOBRAĆAJ, SKLADIŠTENJE I VEZE / TRANSPORT, STORAGE AND COMMUNICATIONS
POMORSKI SAOBRAĆAJ / MARINE TRANSPORT

Ø 2013 = 100

	Prevoz robe i putnika / Transport of goods and passengers			Promet u lukama (u tonama) / Turnover in harbours (tonnes)				
	indeks prev. putnika <i>Index of passengers</i>	roba u tonama <i>Goods in tonnes</i>	putnici <i>Passengers</i>	indeks <i>Index</i>	ukupno <i>Total</i>	unutrašnji promet <i>Internal turnover</i>	izvoz ¹⁾ <i>Export</i>	uvoz ²⁾ <i>Import</i>
2010	159,8	441 424	68 856	135,8	1 758 692	-	835 499	798 668
2011	161,1	280 190	69 436	135,1	1 749 982	-	758 193	960 360
2012	123,6	108 642	53 259	94,8	1 227 877	-	416 978	800 187
2013	100,0	51 059	43 097	100,0	1 295 366	-	597 675	669 384
2013								
I kvartal/ quarter	45,8	10 146	4 936	80,1	259 350	-	111 666	132 979
II kvartal/quarter	73,7	12 846	7 945	116,2	376 305	-	172 603	194 634
III kvarta/ quarter	236,9	14 021	25 528	106,7	345 405	-	180 657	160 214
IV kvarta/ quarter	43,5	14 046	4 688	97,1	314 306	-	132 749	181 557
2014								
I kvartal/ quarter	39,5	15 771	4 260	75,2	243 451	-	94 292	149 159
II kvartal/quarter	75,2	15 460	8 102	95,2	308 449	-	127 559	179 447
III kvarta/ quarter	241,2	12 594	25 985	115,9	375 229	-	162 294	212 718
IV kvarta/ quarter

¹⁾Tranzit utovar prikazan kod izvoza²⁾Tranzit istovar prikazan kod uvoza¹⁾ Transit loading presented in export²⁾ Transit loading presented in import

P T T SAOBRAĆAJ / POSTAL, TELEGRAPH AND TELEPHONE (PTT) COMMUNICATIONS

	Poštanske usluge ¹⁾ / Postal services ¹⁾			Telefonske usluge / Telephone services	
	pisma u 000 komada <i>Letters in thousands pcs.</i>	paketi u 000 komada <i>Packages in thousands pcs.</i>	Tiskovine i ostalo, u 000 komada <i>Other printed papers in thousands pcs.</i>	fiksna telefonija <i>Fixed telephony</i>	mobilna telefonija <i>Mobile telephony</i>
				minuti u 000 <i>Minutes in thous.</i>	minuti u 000 <i>Minutes in thous.</i>
2010	7 588	25	642	380 585	1 262 626
2011	7 488	29	594	423 869	1 803 764
2012	9 458	37	497	408 638	1 972 182
2013	11 335	42	70	362 301	1 989 825
2013					
I kvartal/ quarter	3 099	10	21	91 748	447 541
II kvartal/quarter	3 003	12	16	92 262	496 832
III kvarta/ quarter	2 387	10	15	92 655	544 371
IV kvarta/ quarter	2 846	10	18	85 636	501 081
2014					
I kvartal/ quarter	3 192	14	20	73 057	479 539
II kvartal/quarter	3 080	23	16	74 218	558 078
III kvarta/ quarter	3 247	12	16	68 800	613 211
IV kvarta/ quarter

DEPOZITI STANOVNIŠTVA¹⁾ / DEPOSITS BY HOUSEHOLDS¹⁾

U mil. EUR.

In mill EUR

	Sredstva na escrow računu <i>Funds in escrow account</i>	Depoziti po videnju <i>Demand deposits</i>	Oročeni depoziti / Time deposits					Ukupno <i>Total</i>
			do 3 mjeseca <i>Up to 3 months</i>	od 3 mjeseca do godinu dana <i>From 3 months to 1 years</i>	od 1 do 3 godine <i>From 1 to 3 years</i>	preko 3 godine <i>Over 3 years</i>	ukupno <i>Total</i>	
2012								
I	-	323,4	121,7	367,4	187,3	24,9	701,3	1 024,7
II	-	332,0	122,3	364,2	191,6	24,1	702,1	1 034,1
III	-	325,6	129,1	365,4	190,1	23,8	708,4	1 034,0
IV	-	328,0	127,2	376,0	189,9	23,8	716,8	1 044,8
V	-	325,0	123,4	385,6	185,8	23,5	718,3	1 043,3
VI	-	322,9	125,9	392,9	186,5	23,3	728,6	1 051,5
VII	-	341,0	148,1	406,8	167,2	23,4	745,6	1 086,6
VIII	-	350,5	131,9	426,1	175,8	24,1	757,9	1 108,3
IX	-	347,1	130,0	440,5	171,2	24,9	766,6	1 113,7
X	-	338,9	127,4	449,5	173,5	25,3	775,8	1 114,7
XI	-	338,2	125,9	461,6	183,2	25,8	796,5	1 134,7
XII	-	343,0	118,8	462,6	195,0	27,4	803,9	1 146,8
2013								
I	0,3	337,9	127,9	451,8	205,3	27,2	812,2	1150,4
II	0,3	338,6	139,3	435,3	218,1	27,0	819,8	1158,7
III	0,3	344,0	143,1	422,5	226,2	29,0	820,7	1165,0
IV	0,3	348,7	144,7	404,1	238,5	28,9	816,1	1165,1
V	0,3	345,6	128,0	405,8	252,7	30,0	816,5	1162,4
VI	0,3	346,0	134,3	393,8	259,7	30,6	818,4	1164,7
VII	3,9	362,7	134,0	384,3	274,0	33,9	826,2	1192,9
VIII	0,2	384,2	130,1	373,7	294,1	35,8	833,7	1218,1
IX	0,2	383,0	126,8	363,1	310,9	38,9	839,7	1222,9
X	0,2	382,8	115,8	351,6	327,8	39,9	835,1	1218,1
XI	0,2	388,0	110,5	348,4	332,4	41,5	832,7	1221,0
XII	0,2	398,9	110,4	346,4	339,3	42,7	838,7	1237,7
2014								
I	0,2	395,2	107,2	345,1	343,4	44,1	839,7	1235,1
II	0,2	400,9	112,0	341,4	337,4	44,5	835,3	1236,4
III	0,2	407,7	110,4	336,4	338,8	45,7	831,3	1239,2
IV	0,2	413,8	115,7	332,8	339,0	46,3	833,9	1247,8
V	0,2	416,6	118,1	326,7	337,1	46,8	828,7	1245,5
VI	0,2	419,8	115,3	322,0	340,8	46,5	824,6	1244,5
VII	0,2	441,4	107,4	328,7	344,5	47,9	828,5	1270,1
VIII	0,2	453,2	101,1	329,5	356,4	48,2	835,2	1288,5
IX	0,2	461,5	94,1	336,3	359,5	48,5	838,4	1300,1
X	0,1	456,2	93,3	340,9	358,7	50,0	842,9	1299,3
XI	0,1	456,6	95,8	340,0	363,4	50,0	849,2	1305,9
XII	0,1	479,2	36,2	332,7	431,8	51,6	852,4	1331,7
2015								
I	0,1	474,8	36,4	337,5	434,0	51,7	859,5	1334,5

IZVOR: Centralna banka Crne Gore

SOURCE: Central Bank of Montenegro

¹⁾ Stanje na kraju perioda¹⁾ Balance at the end period

PLATNI BILANS CRNE GORE u hilj. EUR/ BALANCE OF PAYMENTS OF MONTENEGRO¹⁾ EUR thous

Kvartali Quarters	A Ukupno Total	TEKUĆI RAČUN / Current account							
		1 (1.1 – 1.2) Roba / Goods		2 (2.1 – 2.2) Usluge / Services		3 (3.1 – 3.2) Primarni dohodak / Primary Income		4 (4.1 – 4.2) Sekundarni dohodak / Secondary Income	
		izvoz Export	uvoz Import	prihodi Revenues	rashodi Expenditures	prihodi Revenues	rashodi Expenditures	prihodi Revenues	rashodi Expenditures
		(1+2+3+4)	1.1	1.2	2.1	2.2	3.1	3.2	4.1
2012	-587,213	391,856	1 780,687	997,619	385,308	206,220	152,393	179,700	44,220
I	-236,622	89,256	388,146	83,218	74,256	48,030	26,067	40,916	9,573
II	-252,936	104,521	478,119	187,889	94,581	51,876	56,055	42,277	10,744
III	162,974	100,422	488,809	610,869	102,507	53,116	43,901	45,923	12,140
IV	-260,629	97,657	425,614	115,643	113,963	53,197	26,370	50,584	11,762
2013(p)	-486,634	395,712	1,724,335	994,418	341,189	212,668	147,124	187,810	64,593
I	-192,949	92,030	352,717	71,811	62,475	51,685	18,143	38,435	13,575
II	-225,544	110,031	471,447	188,042	88,664	54,857	54,328	51,980	16,014
III	188,558	96,890	470,970	627,255	103,428	53,904	43,508	45,859	17,444
IV	-256,699	96,760	429,201	107,310	86,621	52,223	31,144	51,536	17,560
2014(p)	-267,562	268,172	1,295,910	912,152	245,675	166,398	151,304	130,671	52,067
I	-182,157	76,203	332,027	76,859	64,081	54,028	19,928	41,688	14,899
II	-258,542	85,357	474,737	195,996	87,026	54,893	63,969	47,492	16,548
III	173,137	106,612	489,146	639,297	94,567	57,477	67,406	41,491	20,620
IV

/nastavak/

/continued/

Kvartali Quarters	B Ukupno Total	KAPITALNI I FINANSIJSKI RAČUN CAPITAL AND FINANCIAL ACCOUNT				Promjena rezervi CBCG Change in CBM reserves	Neto greške i omaške Net errors and omissions
		račun kapitala Capital account	2 (2.1+2.2+2.3+2.4) Finansijski račun / Financial account				
			direktne investicije-neto Direct investments net	porfolio investicije- neto Portfolio investments - net	ostale investicije- neto Other investments - net		
			2.1	2.2	2.3		
(1+2)	1	2.1	2.2	2.3	2.5	(A+B)	
2012	336,305	7,405	453,628	-24,688	-55,439	-44,600	250,908
I	142,755	950	66,967	-2,691	63,456	14,072	93,867
II	101,978	-1,000	86,317	1,840	12,518	2,302	150,958
III	-122,138	-42	169,926	-1,930	-180,406	-109,687	-40,836
IV	213,710	7,496	130,417	-21,907	48,992	48,712	46,919
2013(p)	236,842	2,566	323,879	41,992	-54,206	-77,389	249,792
I	137,820	-60	65,535	-8,349	64,128	16,566	55,129
II	87,629	132	89,625	1,507	-30,959	27,323	137,915
III	-185,621	402	120,459	-20,247	-221,312	-64,924	-2,937
IV	197,014	2,091	48,260	69,080	133,936	-56,354	59,685
2014(p)	-43,441	-6	256,408	110,062	-299,734	-110,170	311,003
I	100,796	-6	77,954	-554	14,612	8,791	81,361
II	45,336	0	74,777	145,354	-60,846	-113,949	213,205
III	-189,574	0	103,677	-34,738	-253,500	-5,012	16,437
IV

IZVOR: Centralna banka Crne Gore

SOURCE: Central Bank of Montenegro

¹⁾ Podaci platnog bilansa Crne Gore za 2013. i 2014. godinu objavljeni su u skladu sa novom metodologijom MMF-a (Priručnik za platni bilans, šesto izdanje-BPM6, 2009). U toku je revizija podataka za prethodne godine.

¹⁾ Balance of Payments of Montenegro for 2013 and 2014 are published in accordance with the new Methodology of MMF (Balance of payments, Manual, sixth edition-BPM6, 2009). The revision of data for pervious year is performing.

METODOLOŠKA OBJAŠNJENJA**STANOVNIŠTVO****Izvori podataka**

Podaci o rođenim i umrlim licima prikupljaju se iz matičnih registara rođenih i umrlih za koje je nadležno Ministarstvo unutrašnjih poslova i javne uprave.

Podaci o zaključenim brakovima prikupljaju se od nadležnih organa lokalne uprave. Podaci o razvedenim brakovima prikupljaju se od sudova nadležnih za razvod braka.

Podaci o unutrašnjim migracijama prikupljaju se iz registara za koje je nadležno Ministarstvo unutrašnjih poslova i javne uprave.

Obuhvatnost

Podaci o stanovništvu obuhvataju broj rođenih, umrlih i vjenčanih razvedenih i preseljenih lica, registrovanih u nadležnim organima.

ZAPOSLENOST I ZARADE**Zaposlenost**

Podaci o godišnjem i mjesečnom broju zaposlenih dobijaju se na osnovu evidencija koje su regulisane Zakonom o evidencijama u oblasti rada i zapošljavanja („Sl.list CG” br 45/12), a vode se u Centralnom registru obveznika i osiguranika (CROO), Sluzbeni list CG (45/08;80/08;15/09;43/09;32/10), koje Zavod za statistiku redovno preuzima od istih.

Obuhvatnost

Ovim evidencijama obuhvaćeni su zaposleni u preduzećima, ustanovama i organizacijama svih oblika svojine kao i strani državljani zaposleni u našoj zemlji.

Ne smatraju se zaposlenima lica koja rade po ugovoru o djelu ili po ugovoru o obavljanju privremenih i povremenih poslova.

Podaci o nezaposlenim licima obuhvataju sva lica koja su kod Zavoda za zapošljavanje registrovana kao nezaposlena.

Definicije

Pod pojmom zaposleni podrazumijevaju se sva lica koja imaju zasnovan radni odnos sa preduzećem ustanovom ili organizacijom ili individualnim poslodavcem bez obzira da li su radni odnos zasnovali na neodređeno ili određeno vrijeme i da li rade puno ili kraće od punog radnog vremena. Od 1. januara 2009. godine u ukupan broj zaposlenih u Crnoj Gori ulaze i zaposleni stranci na osnovu čl 11 Zakona o zapošljavanju i radu stranaca („Sl.list CG”, br. 22 od 02.04.2008.godine), a stupio na snagu 1. januara 2009. godine, stranac se može zaposliti, odnosno, raditi u Crnoj Gori pod uslovima utvrdjenim zakonom, kolektivnim ugovorom, potvrđenim i objavljenim međunarodnim ugovorom i opšte prihvaćenim pravilima međunarodnog prava.”

Nezaposleni**Definicije**

Podaci o broju nezaposlenih lica preuzeti su od Zavoda za zapošljavanje i obuhvataju samo lica koja su registrovana kod ove službe.

U grupi „lica koja traže zaposlenje” obuhvaćena su lica shodno članu 4 Zakona o zapošljavanju, stav prvi: „nezaposlenim licem, u smislu ovoga Zakona, smatra se lice od 15-65 godina života koje se nalazi na evidenciji Zavoda za zapošljavanje Crne Gore (u daljem tekstu: Zavod) i aktivno traži zaposlenje, kao i strani državljanin ili lice bez državljanstva, koji ima odobrenje za stalno nastanjenje i odobrenje za zasnivanje radnog odnosa u Crnoj Gori”.

METHODOLOGICAL EXPLANATIONS**POPULATION****Data sources**

Data on born and dead persons are collected from the Registry Offices of born and dead which is under the jurisdiction of the Ministry of Internal Affairs and Public Administration

Data on marriages are collected by the authorities of local governments.

Information on divorces are collected from the competent courts for divorce. Data on internal migrations are collected from the Register which is under the jurisdiction of Ministry of Internal Affairs and Public Administration.

Coverage

Data on population include the number of births, deaths and marriages, divorced and resettled persons registered in the competent authorities.

EMPLOYMENT AND EARNINGS**Employment**

The data on annual and monthly number of employees are obtained on the basis of records regulated by the Law on Records in Area of Labour and Employment (Official Gazette of Montenegro 45/12), and kept by the Central Register of Payers and Insured Persons (Official Gazette of Montenegro 45/08, 80/08, 15/09, 43/09, 32/10), and regularly used by Statistical Office.

Coverage

The above mentioned records comprise employees in enterprises, institutions and organization of all types of ownership, as well as foreign citizens employed in our country.

Persons engaged on the basis of temporary contract or contract for performing temporary and occasional activities are not considered as employees.

The data on unemployed persons include the persons registered at the Employment Agency of Montenegro under the unemployed category.

Definitions

The term “employees” refers to all persons being employed in enterprises, institutions, organizations or by self-employed individuals no matter whether their employment status is based on a permanent or temporary contract and whether they work on a full-time or part-time basis. From the 1st January 2009 in the total number of employees enter also employed foreigners according to the article 1 of the Law on Employment and work of the foreigners (Official Gazette of Montenegro, number 22 from 2nd April, 2008), which took effect on the 1st January 2009 “strangers can be employed, i.e. work in Montenegro under condition established in Law, collective contract, confirmed and published international contract and generally accepted regulation of international Law”.

Unemployed**Definitions**

Data about unemployed persons are taken from the Employment Agency and include only persons registered at the Agenc.

The group “persons looking for employment” includes persons defined according to the article 4, par. 1 of the Law on Employment as: “an unemployed person, according to this Law, is a person aged 15-65 which is in the records of the Employment Agency of Montenegro (furthermore: EAM) and is actively looking for employment, as well as a foreigner or a person without citizenship, who has the permission for permanent residence as well as the permission for starting work in Montenegro”.

U grupi „lica koja primaju novčanu naknadu” obuhvaćena su lica koja shodno članu 48 Zakona o zapošljavanju Crne Gore, stav prvi: „pravo na novčanu naknadu ostvaruje osiguranik kojem je u smislu Zakona o radu prestao radni odnos bez njegovog zahtjeva, saglasnosti ili krivice, a koji je bio u radnom odnosu kod jednog ili više poslodavaca sa punim radnim vremenom najmanje 9 mjeseci neprekidno ili 12 mjeseci sa prekidima u posljednjih 18 mjeseci (u daljem tekstu: staž osiguranja), ako se prijavi Zavodu u roku od 30 dana od dana prestanka radnog odnosa”.

U grupi „nezaposlene osobe” koje su se tokom izvještajnog mjeseca prijavile na evidenciju Zavoda za zapošljavanje Crne Gore obuhvataju grupe novoprijavljenih lica”:

- Prvi put, nema zapošljavanja – odnosi se na lica koja su se prvi put prijavila na evidenciju Zavoda, a do tada nijesu bila zapošljavana;
- Prvi put, ima zapošljavanja – lica koja su se prvi put prijavila na evidenciju Zavoda, a do tada nijesu bila zapošljavana;
- Nije prvi put, nema zapošljavanja- lica koja su se više puta prijavljivala na evidenciju Zavoda, a nijesu bila zapošljavana;
- Nije prvi put, ima zapošljavanja – lica koja su se više puta prijavljivala na evidenciju Zavoda, a bila su zapošljavana;

U grupi „prestanak vođenja evidencije” obuhvaćena su lica koja shodno članu 86 Zakona o zapošljavanju, stav prvi: „evidencija o nezaposlenom licu prestaje da se vodi ako:

1. zaključi ugovor o radu sa punim radnim vremenom; se odjavi iz evidencije nezaposlenih lica;
2. odbije uključivanje ili ne izvršava obaveze utvrđene ugovorom o uključivanju u program aktivne politike zapošljavanja;
3. postane vlasnik ili većinski suvlasnik preduzeća;
4. postane preduzetnik;
5. odbije odgovarajuće zaposlenje;
6. nije dalo tačne podatke o ispunjavanju uslova za sticanje statusa nezaposlenog lica;
7. navrši 65 godina života;
8. ostvari pravo na starosnu ili invalidsku penziju;
9. ostane potpuno nesposoban za rad;
10. ode na izdržavanje kazne zatvora u trajanju dužem od šest mjeseci;
11. aktivno ne traži zaposlenje;
12. je radno angažovano suprotno propisima o radnim odnosima („rad na crno”);
13. postane osiguranik – zemljoradnik, u skladu sa Zakonom o penzijskom i invalidskom osiguranju“.

ZARADE

Izvori podataka

Podaci o prosječnim zaradama prikazuju zarade isplaćene u mjesecu i dobijeni su iz redovnog mjesečnog istraživanja Mjesečni izvještaj o zaposlenim i zaradama (obrazac RAD-1).

Obuhvatnost

Istraživanjem su obuhvaćena preduzeća, ustanove, zadruge ili organizacije, svih oblika svojine kao i njihove jedinice u sastavu, po organizaciono teritorijalnom principu, počev od nivoa opštine.

Definicije

U članu 78 Zakona o radu Sl. list CG br. 49/08, 26/09, 59/11 i 66/12 stav (1) i stav (2) bruto zarada i uvećanje zarade je:

1. Zarada koju je zaposleni ostvario za obavljeni rad i vrijeme provedeno na radu, naknada zarade i druga primanja utvrđena kolektivnim ugovorom i ugovorom o radu čini bruto zaradu.

The group “persons receiving social benefits” includes persons who, according to the article 4, par, 1 of the Law on Employment: ‘receive the monetary benefit for stopped working without person’s request, compliance or guilt, and who was working for one ore more employers the full working time for at least 9 months without a break or 12 months with breaks in the last 18 months (furthermore: duration of insurance), if he/she reports to the EAM within 30 days of stopping to work.

The group “unemployed persons“ who reported themselves to the records of the Employment Agency of Montenegro within the reporting month includes the groups of newly reported persons:

- *First time, no employment– refers to persons who are reported for the first time in the records of EAM, and were not previously employed;*
- *First time, with employment – persons who are reported for the first time in the records of the EAM, and used to be employed;*
- *Not-first time, no employment – persons who reported to the records of EAM several times, and were not employed;*
- *Not-first time, no employment persons who reported to the records of EAM several times, and used to be employed;*

The group “stopped keeping records” includes persons who, according to the article 86, refer to the par, 1 of the Law on Employment: “records on the unemployed person are stopped to be kept if:

- 1. the person signs contract on work with full working time; is signed off from the records of the unemployed persons;*
- 2. refuses inclusion or does not perform obligations specified in the agreement on the inclusion in the programme of active employment policy;*
- 3. becomes the owner or major co-owner of an enterprise;*
- 4. becomes an entrepreneur;*
- 5. refuses appropriate employment;*
- 6. did not give correct data on meeting conditions for getting the unemployment status*
- 7. is 65 years old;*
- 8. gets right to the old-age and survivor pensions;*
- 9. is completely incapable to work;*
- 10. is serving the imprisonment punishment longer than 6 months;*
- 11. is not actively looking for employment;*
- 12. is working contrary to the regulations on labour (“unregistered work”);*
- 13. becomes insured by agriculture, in compliance with the Law on pension and disability insurance.*

WAGES

Data sources

The data on average wages present wages paid out in a month, and are obtained from regular monthly survey Monthly report on employees and their earnings (questionnaire RAD-1).

Coverage

The survey covers enterprises, institutions, cooperatives or organizations as well as their composite units of all kinds of ownership, by organizational and territorial principle, starting from the level of municipality.

Definitions

In Article 78 of the Law on Labour (Official Gazette of Montenegro, number: 49/08, 26/09, 59/11 and 66/12), paragraph (1) and (2) gross earnings and increase of profits is:

- 1. Earnings that employees have earned for work performed and time spent at work, salaries and other benefits determined by collective agreement or contract of employment makes gross earnings.*

2. Zarada se uvećava u skladu sa kolektivnim ugovorom i ugovorom o radu za: rad duži od punog radnog vremena, noćni rad, minuli rad, rad u dane državnih i vjerskih praznika koji su zakonom utvrđeni kao neradni dani i za druge slučajeve utvrđene kolektivnim ugovorom i ugovorom o radu.

U članu 3a Zakona o doprinosima za obavezno socijalno osiguranje („Sl. List CG“ br.13/07, 79/08, 86/09, 78/10, 14/12 i 62/13) u stavu (1) i stav (2) navodi se da je:

- Osnovica za obračun i plaćanje doprinosa je bruto zarada zaposlenog, koja obuhvata zaradu za obavljeni rad i vrijeme provedeno na radu, uvećanu zaradu, naknadu zarade i druga lična primanja utvrđena zakonom, kolektivnim ugovorom i ugovorom o radu, na koja se plaća porez na dohodak fizičkih lica.
- Bruto zarada zaposlenog iz stava 1 ovog člana obuhvata i naknade koje su direktno povezane sa radom i radnim učinkom (naknada za rad u radnim tijelima, grupama, timovima isl.), na koje se plaća porez na dohodak fizičkih lica.

Porez na teret zaposlenog koji se utvrđuje na osnovu Zakona o porezu na dohodak fizičkih lica ("Sl. list RCG" br.65/01, 12/02, 37/04, 29/05, 78/06, 04/07, 86/09, 73/10, 40/11, 14/12, 06/13 i 62/13).

Prosječna zarada (bruto) izračunava se tako što se ukupno isplaćena masa zarada u mjesecu dijeli sa brojem zaposlenih na koje se odnose izvršene isplate.

Zaradu bez poreza i doprinosa (neto) čini zarada (bruto) umanjena za poreze i doprinose na teret zaposlenog.

Indeks realne prosječne zarade bez poreza i doprinosa (neto) predstavlja odnos između indeksa nominalne prosječne zarade bez poreza i doprinosa (neto) i indeksa potrošačkih cijena.

CIJENE

CIJENE PROIZVOĐAČA INDUSTRIJSKIH PROIZVODA

Pod prodajnom cijenom proizvođača industrijskih proizvoda podrazumijeva se cijena po kojoj proizvođači prodaju svoje proizvode u najvećim količinama na domaćem tržištu. U cijenu ulazi regres koji ostvaruje prodavac a odbija se rabat, popust, kasa skonto i sl, ako ih prodavac odobrava kupcima. U cijenu ne ulazi porez na dodatu vrijednost.

Ove cijene prikupljaju se mjesečnim izvještajima koje neposredno dostavljaju izabrana preduzeća za oko 250 industrijskih proizvoda. Izbor industrijskih preduzeća izvršen je prema njihovom učešću u ukupnoj realizaciji određene oblasti.

Prosječne mjesečne cijene računaju se ponderisanjem tekućih mjesečnih cijena odgovarajućih proizvoda, a godišnje prosječne cijene proizvođača industrijskih proizvoda predstavljaju neponderisani prosjek mjesečnih cijena.

Indeksi cijena izračunavaju se ponderima na bazi podataka o realizaciji industrijske proizvodnje. Svake godine vrši se korekcija pondera, a novi ponderi izračunavaju se svake pete godine.

Indeksi cijena proizvođača industrijskih proizvoda preračunavaju se početkom svake godine na prethodnu godinu kao baznu.

POTROŠAČKE CIJENE

Potrošačke cijene su cijene po kojima trgovina na malo, individualni proizvodjači i vršioци usluga prodaju svoje proizvode i usluge krajnjim potrošačima, uključujući sve poreze i takse koje se plaćaju u prometu na malo.

Potrošačke cijene prate se u četiri grada Crne Gore: Podgorici, Nikšiću, Kotoru i Pljevljima, koji predstavljaju veće tržišne centre.

Cijene industrijsko-neprehrambenih proizvoda snimaju se jedanput mjesečno u periodu od 3. – 10-og, industrijsko- prehrambenih proizvoda od 11 - 14-og, usluga od 14 – 16-og, a cijene poljoprivrednih proizvoda od 15 – 21-og u mjesecu.

2. Earnings will be increased in accordance with the collective agreement and employment contract in work longer than full-time, night work, past performance, work in state and religious holidays that are defined by law as non-working days and in other cases stipulated by collective contract and contract.

Article 3a of the Law on contributions for compulsory social insurance (Official Gazette of Montenegro, number: 13/07, 79/08, 86/09, 78/10, 14/12 and 62/13) in paragraph (1) and paragraph (2) states that:

- The basis for the calculation and payment of contributions is the employee's gross income, which includes earnings for the work and time spent at work, increased wages, salaries and other personal income determined by the law, by collective agreement or contract of employment, on which tax on Personal income is paid.
- The gross wage of an employee referred to in paragraph 1 of this Article shall include the fees that are directly related to the work and work performance (compensation for work in the working groups, groups, teams, etc.), to which tax on personal income is paid.

Tax charged to the employee is determined on the basis of the Law on income of physical persons (Official Gazette of RM, number: 65/01, 12/02, 37/04, 29/05, 78/06, 04/07, 86/09, 73/10, 40/11, 14/12, 06/13 and 62/13).

Calculation of the average gross earnings is done so that the total sum of all monthly earnings is divided by the number of employees to whom the paid earnings refer.

Net salaries and wages are tax and contributions deducted (gross) salaries and wages.

Index real average wage without taxes and contributions is the relationship between indices of nominal average wage without taxes and contributions (net), and the index of consumer prices.

PRICES

PRODUCER PRICES OF INDUSTRIAL PRODUCTS

Producer prices of industrial products are the price according to which the producers sell their products in the most numerous quantities on the domestic market. The price also includes the regress achieved by the producer, and deduces the rebate, discounts, cash sconto, etc., if the producer approves them to the buyer. The price does not include value added tax.

These prices are collected through the monthly surveys submitted directly by the chosen enterprises for about 250 industrial products. The list of industrial enterprises is done on the basis of their participation in the total realization of certain area.

Average monthly prices are calculated by weighting the current monthly prices of corresponding products, and annual average producer prices of industrial products present the un-weighted average of the monthly prices.

Price indexes are calculated with weights based on the data on the total realization of industrial production. The correction of weights is done every year, and the new weights are calculated every five years.

Indices of producer prices of industrial products are recalculated in the beginning of each year using the previous year as the base year.

CONSUMER PRICES

Consumer prices are the prices at which the retail shop, custom manufacturers and service providers sale their products and services to consumers, including all taxes and fees that are paid in the small.

Consumer prices are monitored in the four cities of Montenegro: Podgorica, Niksic, Pljevlja and Kotor, which represent major market centers.

Prices non-industrial products are recorded once a month for a period of 3 - 10 th, industrial - food products from 11 - 14 th, provider of 14-16-th, and the prices of agricultural products 15-21-th of the month.

Prosječne mjesečne cijene za grad kod svih proizvoda i usluga, računaju se neponderisanom geometrijskom sredinom, dok se prosječne mjesečne cijene za Crnu Goru računaju na bazi prosječnih cijena iz četiri grada koje se ponderišu strukturom potrošnje domaćinstava.

Prosječne godišnje potrošačke cijene predstavljaju neponde-risani prosjek cijena za dvanaest mjeseci.

Početak svake godine vrši se korektura pondera na bazi rasta potrošačkih cijena. Indeksi potrošačkih cijena preračunavaju se početkom svake godine na prethodnu godinu kao bazu.

POLJOPRIVREDA

Osiguranici poljoprivrednici

Izvor podataka

Kao izvor za dobijanje podataka o osiguranicima poljoprivrednicima služi postojeća evidencija Fonda PIO (za poljoprivrednike koji su se registrovali do juna 2004. godine) i Registar Ministarstvo poljoprivrede i ruralnog razvoja (koje vodi Registar osiguranika poljoprivrednika od 2004. godine). Administrativni izvor baze podataka je Poreska uprava. Za poljoprivrednike koji su se registrovali do juna 2004. godine (u Fondu PIO), odjava osiguranja se vrši na način što sam osiguranik podnosi obrazac JPR dodatak B i rješenje Fonda PIO o prestanku osiguranja nadležnoj područnoj jedinici Poreske uprave. Za osiguranike poljoprivrednike koji se vode u njihovom registru, Ministarstvo poljoprivrede i ruralnog razvoja dostavlja dokumentaciju o prijavi/odjavi Centrali Poreske uprave.

Definicija osiguranika poljoprivrednika

Osiguranici poljoprivrednici su lica koja se bave poljoprivrednom djelatnošću (poljoprivrednici, članovi domaćinstva poljoprivrednika i članovi mješovitog domaćinstva) kao jednim ili glavnim zanimanjem koji nijesu osiguranici zaposleni, osiguranici samostalnih djelatnosti, korisnici penzija, na školovanju i koji imaju opštu zdravstvenu sposobnost (Zakon o penzijskom i invalidskom osiguranju („Sl. list RCG”, br. 54/03, 39/04, 61/04, 79/04, 81/04, 14/07 i 47/07 i „Sl. list CG”, br. 79/08, 14/10, 78/10 i 34/11).

Agromonetarna statistika

Izvori podataka

Podaci o prodaji i otkupu proizvoda poljoprivrede, šumarstva i ribarstva prikupljaju se mjesečnim izvještajima o realizaciji poljoprivrednih proizvoda sopstvene proizvodnje poljoprivrednih preduzeća i zemljoradničkih zadruga i mjesečnim izvještajem o otkupu poljoprivrednih proizvoda od individualnih gazdinstava.

Obuhvatnost

Mjesečnim izvještajima o prodaji i otkupu proizvoda poljoprivrede, šumarstva i ribarstva obuhvaćena su poljoprivredna preduzeća, zemljoradničke zadruge kao i druga preduzeća koja su ovlašćena da vrše otkup proizvoda od individualnih gazdinstava u cilju dalje prerade ili prodaje.

Definicije

Podaci o prodaji i otkupu proizvoda poljoprivrede, šumarstva i ribarstva obuhvataju vrijednost prodaje proizvoda iz sopstvene proizvodnje preduzeća i zadruga kao i otkup vrijednosti proizvoda od individualnih gazdinstava, koje vrše zato ovlašćene organizacije u cilju dalje prerade ili prodaje.

ŠUMARSTVO

Izvori podataka i obuhvatnost

Podaci se prikupljaju mjesečnim izvještajem ŠUM-22. Ovim izvještajem obuhvaćena su šumarska i druga preduzeća koja u državnim šumama vrše proizvodnju šumskih sortimenata, bez obzira da li im je proizvodnja šumskih sortimenata osnovna djelatnost ili nije.

Average monthly prices for the city for all products and services are calculated by non-weight geometric mean, while the average monthly prices for Montenegro calculated based on average price in the four cities that weighted by structure of household consumption.

Average annual consumer prices represent the average non-weight average prices for twelve months.

Beginning of each year is done proofreading weights on the basis of consumer price growth. Consumer price converted at the beginning of each year to the previous year as a base.

AGRICULTURE

Insured agricultural workers

Source of data

The data on insured agricultural workers are collected from current records kept by Pension and Disability Insurance Fund (for agricultural workers registered up to June 2004), and the register of Ministry of Agriculture and Rural Development (that keeps the Register of insured agricultural workers from 2004). An administrative data source is Tax Administration. The termination of insurance for agricultural workers, that was registered up to June 2004 (in Pension and Disability Insurance Fund), is done by submitting form JPR, annex B, and act of Pension and Disability Insurance Fund on the termination of insurance by the side of insured person to the responsible regional office of Tax Administration. Ministry of Agriculture and Rural Development submits the documentation on registration/termination of insured agricultural workers that are kept in its register.

Definition of insured agricultural workers

Insured agricultural workers are persons engaged in agricultural activity (agricultural workers, members of agricultural worker's household and members of mixed household) as one or main occupation that are not insured agricultural workers, insured persons engaged in independent activity, beneficiaries of pension, persons on education, and those persons with general health ability (Law on Pension and Disability Insurance (Official Gazette of the Republic of Montenegro 54/03, 39/04, 61/04, 79/04, 81/04, 14/07, and 47/07, and Official Gazette of Montenegro 79/08, 14/10, 78/10, and 34/11)

Agro-monetary statistics

Sources of data

Data about sales and buy out of products in agriculture, forestry and fishery are collected through monthly reports on realization of agricultural products of own production of agricultural enterprises and cooperatives and through monthly report on buying out of agricultural products from individual holdings.

Coverage

Monthly survey on sales and buying out of products in agriculture, forestry and fishing covers agricultural enterprises, agricultural cooperatives, as well as other enterprises authorized to do the buying out of products from individual holdings for future processing or sale.

Definitions

Data on sales and buying out of products in agriculture, forestry and fishing cover the value of sale of products from own production of enterprises and cooperatives as well as the buying out of value of products from individual holdings, performed by authorized agencies for further processing or sale.

FORESTRY

Data sources and coverage

The data are collected on the basis of the monthly survey ŠUM-22. This report covers forestry and other enterprises dealing with production of forest assortments in state forests, disregarding if forest assortments production is their basic activity or not.

Definicije

Indeks fizičkog obima iskorišćavanja šuma obračunava se na osnovu podataka o proizvodnji šumskih sortimenata, prema nomenklaturi proizvoda i ponderacionih koeficijenata. Količine predstavljaju neto drvenu masu sortimenata izraženu u kubnim metrima. Za izračunavanje indeksa proizvodnje šumskih sortimenata kao koeficijenti ponderacije koriste se prosječne prodajne cijene proizvoda.

INDUSTRIJA**Izvori podataka**

Prikazani podaci prikupljaju se mjesečnim izvještajima industrije na obrascu IND-1.

Obuhvatnost

Mjesečnim izvještajem industrije obuhvataju se sva preduzeća kao i njihovi djelovi koji obavljaju industrijsku djelatnost, odno-sno koji su prema Klasifikaciji djelatnosti razvrstani u sektore: Vađenje rude i kamena. Preradivačka industrija i Proizvodnja i snabdijevanje električnom energijom, gasom i vodom. Predu-zeća neindustrijskih djelatnosti su izvještajne jedinice ako u svom sastavu imaju jedinicu koja se bavi industrijskom djelatnošću.

Nomenklatura

Proizvodnja se iskazuje prema Nomenklaturi industrijskih proizvoda, koju čine industrijski proizvodi i usluge razvrstane po djelatnostima u kojima su proizvedeni.

Indeksi

Indeks fizičkog obima industrijske proizvodnje formiran je na osnovu podataka o količinama proizvoda i ponderacionog sistema. Podaci o količinama daju se prema Nomenklaturi proizvoda i sirovina. Za obračun indeksa fizičkog obima industrijske proizvodnje ponderi izražavaju prosječnu dodatnu vrijednost po jedinici proizvoda.

GRAĐEVINARSTVO**Izvor podataka i obuhvat**

Prikazani podaci prikupljaju se tromjesečnim izvještajem građevinarstva GRAĐ-31, kojim su obuhvaćena preduzeća iz oblasti građevinarstva, kao i jedinice koje obavljaju građevinsku djelatnost a nalaze se u sastavu negrađevinskih preduzeća. Podaci se prikupljaju od preduzeća iz Crne Gore kao i poslovnih jedinica stranih preduzeća koja obavljaju građevinsku djelatnost u Crnoj Gori.

Definicije

Vrijednost izvršenih građevinskih radova izražena je u tekućim cijenama i obuhvata sav ugrađeni građevinski materijal i utrošeni rad. Podaci o vrijednosti izvršenih građevinskih radova daju se na osnovu privremenih situacija koje ispostavljaju izvođači radova. U vrijednost nisu uključeni troškovi nabavke zemljišta, projektovanja, nadzora i PDV-a. Podaci o vrijednosti izvedenih radova odnose se na radove izvedene u izvještajnom periodu na završenim i nezavršenim građevinama.

Broj radnika – Obuhvata sve radnike koji na gradilištima obavljaju građevinske, instalaterske i završne radove, bez obzira na kvalifikaciju, vrstu radnog odnosa (ugovor o radu, ugovor o djelu, iznajmljeni radnici itd.) i dužinu rada na gradilištima. Nijesu uključeni zaposleni koji rade na inženjersko-tehničkim, administrativnim i rukovodećim poslovima.

Izvršeni efektivni časovi rada - obuhvataju stvarno odradene časove radnika angažovanih na gradilištima u redovnom radnom vremenu kao i u prekovremenim satima.

Novi narudžbe – predstavljaju ukupnu vrijednost ugovorenih radova između proizvođača i treće strane na osnovu zaključenog ugovora.

Definitions

The physical volume index of forests exploitation is calculated on the basis of data on the production of forest assortments, according to the present nomenclature of products and weights coefficients. Quantities represent net wood mass of assortments expressed in cubic meters. In order to calculate the index of forest assortments production, average purchase prices are used as weighting coefficients.

INDUSTRY**Sources of data**

The shown data are collected by monthly surveys (through the questionnaire IND-1).

Coverage

Monthly industry survey includes all enterprises, as well as their parts, performing the industrial activity, i.e, those that are according to the Classification of Activities classified into the following sectors: Mining and quarrying, Manufacturing, Electricity, gas, and water supply. Enterprises of non-industrial activities represent reporting units if they have in their structure a unit dealing with industrial production.

Nomenclature

The production is presented according to the Nomenclature of industrial products, including industrial products and services structured according to the activities in which they were produced.

Indices

Index of physical scope of industrial production is formed on the basis of data on product quantities and weighting system. The data are provided according to the Nomenclature of products and raw materials. In the calculation of the index of physical scope of industrial production, the weights express the average value added per product unit.

CONSTRUCTION**Source of data and coverage**

Presented data are collected through a quarterly survey in construction GRADJ-31, which include enterprises in construction, as well as units performing the activity in construction and are within non-construction enterprises. Data are collected from enterprises from Montenegro as well as the business units of foreign enterprises performing construction activity in Montenegro.

Definitions

Value of finalized construction works is given at current prices and includes all built material and performed work. Data about the value of finalized construction works is given on the basis of temporary situations given by contractors. The value does not include costs of buying the land, engineering, monitoring and VAT. The data on value of finalized work refer to works performed in the reporting period on finished and non-finished construction sites.

Number of workers – Includes all workers who at the construction site perform the construction, installation and final works, no matter to qualification, the type of working contract (contract on work, contract on task, rented workers, etc.) and the duration of work at the construction site. It does not include employees working on engineering-technical, administrative and managerial positions.

Effective working hours – include really performed working hours of workers engaged in the regular working hours, as well as overtime work.

New orders – present the total value of contracted works between producer and third party based on the concluded report.

SPOLJNA TRGOVINA**Izvori i metodi prikupljanja podataka**

Izvor podataka za statistiku spoljne trgovine je Jedinstvena Carinska Isprava o izvozu i uvozu robe, koju prilikom carinjenja robe, u ime preduzeća, podnose carinarnicama špediterska preduzeća koja imaju dispoziciju carinskog obezbnika.

Obuhvat

Pri izvozu obuhvata se sva roba koja potiče iz domaće odnosno proizvodnje iz unutrašnjeg robnog prometa uključujući i tzv. nacionalizovanu robu (roba koja je bila uvezena i ocarinjena, pa se u nepromijenjenom ili doradenom stanju izvozi kao roba porijekla iz Crne Gore na strano tržište).

Uvoz obuhvata svu robu uvezenu iz inostranstva koja je ocarinjena i puštena u unutrašnji promet u cilju reprodukcije, investicija ili široke potrošnje. Uključene su i isporuke raznih dobrotvornih organizacija i privatne poklon pošiljke.

Od januara 2008. godine MONSTAT je u skladu sa preporukama UN-a i EUROSTAT-a primijenio opšti i specijalni trgovinski sistem .

MONSTAT je do sada koristio ublaženu definiciju specijalnog sistema trgovine. Svjesni ograničenja ublažene definicije specijalnog sistema trgovine, u rezultate spoljnotrgovinske razmjene uključen je i ponovni izvoz robe iz carinskih skladišta i slobodnih carinskih zona koji se registruje po opštem sistemu trgovine.

Opšti sistem trgovine koristi se u slučajevima kada se statistička teritorija zemlje poklapa s njenom ekonomskom teritorijom. Prema tome, opšti sistem trgovine predstavlja širi koncept i kod uvoza obuhvata svu robu koja ulazi na ekonomsku teritoriju zemlje koja prikuplja podatke, sa izuzetkom robe koja je u tranzitu, a kod izvoza obuhvata svu robu koja napušta ekonomsku teritoriju zemlje koja prikuplja podatke, sa izuzetkom robe koja je u tranzitu.

Sistem specijalne trgovine predstavlja užu koncept i koristi se u slučajevima kada se statistička teritorija zemlje poklapa samo sa određenim dijelom njene ekonomske teritorije. Stroga definicija specijalnog sistema trgovine koristi se kada statistička teritorija obuhvata samo slobodno cirkulirajuće područje u okviru koga roba može biti raspoloživa bez carinskih ograničenja, to znači da je ona prošla carinski postupak i da se koristi za domaću upotrebu u cilju reprodukcije, široke potrošnje i investicije.

Izvoz obuhvata svu robu koja napušta slobodno cirkulirajuće područje zemlje koja prikuplja podatke.

Definicije

Vrijednost robe u spoljnoj trgovini iskazana je na osnovu cijena koje su postigla preduzeća prilikom sklapanja ugovora. Sve vrijednosti obračunate su na bazi pariteta franko granice Crne Gore: FOB-cijene za izvoz, CIF-cijene za uvoz.

Statistička vrijednost robe koja se izvozi jeste fakturna vrijednost robe. Statistička vrijednost robe koja se uvozi jeste vrijednost koja predstavlja carinsku osnovicu. Podaci o vrijednosti su obračunati po tekućim kursovima koji se primjenjuju za utvrđivanje carinske osnovice. Po tekućim kursovima koji se primjenjuju za utvrđivanje carinske osnovice takođe je izvršen obračun troškova transporta, osiguranja, pretovara i sl, koji se plaćaju u stranoj valuti. Registracija podataka spoljne trgovine po zemljama vrši se po principu zemlje namjene kod izvoza i zemlje porijekla kod uvoza. To znači da se pri izvozu registruje zemlja u kojoj se roba troši i dalje prerađuje, a pri uvozu ona zemlja u kojoj je roba proizvodnjom dovedena u stanje u kome se uvozi.

EXTERNAL TRADE**Sources and methods of data collection**

Data source for external trade statistics is Single Administrative Document on import and export of goods, submitted, on behalf of enterprises, by shipping agents having the disposition of Custom tributary.

Coverage

Export covers all goods of domestic i.e. internal production origin, including so-called nationalized merchandise, (imported goods cleared through the customs, and unchanged exported as goods of Montenegro origin).

Import covers all merchandise imported, cleared through the customs, and put on domestic market for reproduction, investment or consumption purposes. Deliveries of various charity organizations and private gifts are also included.

Due to the recommendations of UN and EUROSTAT, MONSTAT has since January 2008 applied the general and special trade systems.

So far MONSTAT was using the reduced definition of the special trade system. Being aware of the limitations of the reduced definition of special trade system, the results of external trade include the re-export of goods from customs warehouses and free customs zones which is registered according to general trade system.

***General trade system** is used in cases when the statistical territory matches with its economic territory. Accordingly, the general trade system presents the wider concept and in import it includes all goods coming in the economic territory of the country which collects data, with the exception of goods in transit, and in export it includes all goods leaving the economic territory of the country which collects data, with the exception of goods in transit.*

***Special trade system** presents the narrow concept and is used in cases when the statistical territory of the country matches only with the certain part of its economic territory. The strict definition of the special trade system is used when the statistical territory includes only the free circulating area in which the goods can be available without the customs limitations, which means that it went through the customs procedure and that it is used for domestic use for the purpose of reproduction, wider consumption and investments. The export includes all goods which leaves the free circulating area of the country which collects the data.*

Definitions

Value of goods in external trade statistics is shown on the basis of prices fixed by organizations and enterprises by contractual stipulation. All values have been calculated on the basis of parity free on Montenegrin border, i.e. F.O.B. export prices and C.I.F. import prices.

Statistical value of goods being exported is the invoice value of goods. Statistical value of goods being imported is the value representing customs base. Data on values are calculated on the basis of exchange rates applied for establishing customs base. Costs of transport, insurance and reloading, etc, paid in foreign currency are calculated at current exchange rates applied for establishing customs base. Registration of external trade data by country is carried out according to principle of destination country for the export and origin country for the import. It means that, in case of export, the country in which goods are consumed or further processed is registered, and in case of import – the country where the goods have been produced in the condition in which they have been imported.

UNUTRAŠNJA TRGOVINA**Izvori podataka**

Podaci o unutrašnjoj trgovini preduzeća koja se bave trgovinom na malo, prikupljaju se redovnim mjesečnim istraživanjem. Istraživanje je na bazi uzorka i obuhvaćena su preduzeća koja su u Registru jedinica razvrstavanja prema klasifikaciji djelatnosti razvrstana u oblasti 50 i 52.

Obuhvatnost

Statistika unutrašnje trgovine obuhvata i prikazuje promet preduzeća čija je osnovna djelatnost trgovina na malo. Mjesečno istraživanje trgovine na malo se radi na bazi uzorka u koji su uključena sva velika i srednja preduzeća a mala su određena metodom slučajnog uzorka.

Definicije

Promet robe u trgovini na malo predstavlja vrijednost prodate robe preduzeća koja je prodata krajnjim potrošačima, odnosno stanovništvu za ličnu potrošnju i upotrebu u domaćinstvu, kao i pravnim i fizičkim licima za obavljanje djelatnosti.

Indeksi prometa robe u stalnim cijenama su dobijeni deflacioniranjem indeksa u tekućim cijenama, odgovarajućim indeksima cijena robe na malo.

Sve objavljene indekse treba tretirati kao prethodne, što znači da može doći do izvjesnih korekcija na osnovu dobijenih rezultata.

OSTALE USLUGE**Izvori podataka i obuhvatnost**

Izvor podataka za sastavljanje izvještaja o Uslugama je knjigovodstvena ili druga dokumentacija poslovnog subjekta. Osnovni izvori podataka su privredna društva koja obavljaju privrednu djelatnost po KD 2010 u sektorima: H - Saobraćaj i skladištenje; I - Usluge smještaja i ishrane; J - Informisanje i komunikacije; K - Finansijske djelatnosti i djelatnost osiguranja; L - Poslovanje nekretninama; M - Stručne, naučne i tehničke djelatnosti; N - Administrativne i pomoćne uslužne djelatnosti; P - Obrazovanje; Q - Zdravstvena i socijalna zaštita; R - Umjetničke, zabavne i rekreativne djelatnosti i S - Ostale uslužne djelatnosti.

Definicije

Promet je ukupni iznos obračunat za prodaju robe ili za obavljene usluge u izvještajnom periodu. Taj iznos odgovara tržišnoj prodaji roba i usluga trećim licima. Promet obuhvata sve poreze i takse na robu i usluge koje je poslovni subjekt fakturisao osim poreza na dodatu vrijednost koju je poslovni subjekt fakturisao vis-à-vis svoga kupca i ostali slični popusti, rabati i porezi direktno vezani uz promet.

TURIZAM**Izvori podataka i obuhvatnost**

Podaci o broju dolazaka turista i noćenja prikupljeni su redovnim mjesečnim izvještajem (obrazac TU-11). Izvještaji se sastavljaju na osnovi evidencija u knjigama gostiju. Istraživanje se sprovodi na bazi potpunog obuhvata.

Definicije

Izveštajne jedinice su svi poslovni subjekti (preduzeća/trgovačka društva zadruge, ustanove, itd.) i njihovi djelovi koji obavljaju djelatnost pružanja usluga smještaja turistima; zdravstvene ustanove za svoje objekte u kojima osobe borave radi medicinske rehabilitacije (osobe same snose naknadu za taj boravak); poslovni subjekti i njihovi djelovi koji se bave posredovanjem u pružanju smještajnih usluga (putničke agencije); poslovni subjekti koji se bave posredovanjem u smještaju gostiju u seoskim kućanstvima; turističke zajednice i druga nadležna tijela za privatne sobe, apartmane ili kuće koje neposredno iznajmljuju turistima; poslovni subjekti i njihovi djelovi za svoja odmarališta; poslovni subjekti koji su osnovali ili vode brigu i nadzor nad planinarskim domovima; vojne ustanove za svoje ugostiteljske objekte za smještaj gostiju; poslovni subjekti koji se za vrijeme školskih praznika koriste školama, domovima i sličnim objektima kao privremenim smještajnim kapacitetima.

INTERNAL TRADE**Sources of data**

Data of internal trade of enterprises dealing with retail trade are collected through regular monthly survey. The survey is sample based and includes all enterprises which are in the Administrative register classified in the area 50 and 52.

Coverage

Statistics of internal trade covers and presents the turnover of enterprises whose primary activity is retail trade. Monthly survey of retail trade is based on a sample which included all large and medium-sized enterprises but small are determined randomly.

Definitions

Turnover of goods in retail trade is the value of goods of an enterprise sold to final users, i.e., the population for personal consumption and use in household, as well as to private and physical persons for performing the activity.

Turnover indices at constant prices are obtained by deflating the current prices, appropriate price indices of retail.

All published indices should be regarded as preliminary, meaning that there may be certain adjustments based on the results.

OTHER SERVICES**Sources of data and coverage**

Data sources for the creation of the Services questionnaire are bookkeeping and other documentation of a business entity. The main data sources are companies engaged in business activity at 2010 KD in the sectors: H - Transportation and storage; I - Accommodation and food service activities; J - Information and communication; K - Financial and insurance activities; L - Real estate activities; M - Professional, scientific and technical activities; N - Administrative and support service activities; P - Education; Q - Human health and social work activities; R - Arts, entertainment and recreation, and S - Other service activities.

Definitions

Turnover comprises the totals invoiced by the observation unit during the reference period, and this corresponds to market sales of goods or services supplied to third parties. Turnover includes all duties and taxes on the goods or services invoiced by the unit with the exception of the VAT invoiced by the unit vis-a-vis its customer and other similar deductible taxes directly linked to turnover.

TOURISM**Sources of data and coverage**

Data about arrivals of tourists and overnight stays are collected through regular monthly survey (form TU-11). The reports are compiled on the basis of records in the guest books. The survey is conducted on the basis of full coverage.

Definitions

Reporting units are all business subjects (enterprises/trade companies, cooperatives, institutions, etc.) and their parts performing activity of providing accommodation services to tourists; health institutions for their objects attended by persons for medical rehabilitation (persons pay by themselves for the stay); business subjects and their parts dealing with intermediation in providing accommodation services (travel agencies); business subjects dealing with intermediation in accommodation of guests in village houses; tourist unions and other competent bodies for private rooms, apartments or houses directly rented by tourists; business subjects and their parts for their resorts; business subjects which founded or take care to monitor the mountain lodgings; military institutions for their catering objects for accommodation of guests; business subjects which are during school holidays used by schools, hostels and similar objects as temporary placing capacities.

Istraživanjem su obuhvaćene sve pravne osobe i njihovi djelovi te fizičke osobe koje iznajmljuju smještajne objekte turistima (komercijalni objekti).

Turist je svaka osoba koja u mjestu van svog prebivališta provede najmanje jednu noć u ugostiteljskom ili drugom objektu za smještaj turista radi odmora ili rekreacije, zdravlja, studija, sporta, religije, porodice, poslova, javnih misija ili skupova.

U turiste se ne uključuju migranti pogranični radnici, diplomati, članovi vojnih snaga na redovnim zadacima, izbjeglice, itd.

Prebivalište je mjesto u kojem se osoba nastanila s namjerom da u njemu stalno živi. Turist je registrovan u svakom mjestu ili objektu u kojem boravi i zbog toga, u slučaju promjene mjesta ili objekta, dolazi do njegova ponovnog iskazivanja, a time i do dvostrukosti u podacima. Prema tome, statistika evidentira broj dolazaka turista, a ne broj turista.

SAOBRAĆAJ, SKLADIŠTENJE I VEZE

Podaci o prevozu putnika i robe u unutrašnjem, pomorskom, vazдушnom i drumskom saobraćaju odnose se na prevoz koji obavljaju saobraćajna preduzeća registrovana u saobraćajnoj djelatnosti, bez obzira da li prevoz obavljaju unutar ili van granica naše zemlje za račun domaćeg ili inostranog korisnika.

Podaci se prikupljaju redovnim mjesečnim i godišnjim statističkim izvještajima saobraćajnih preduzeća.

Željeznički saobraćaj

Prevezeni putnici u unutrašnjem saobraćaju obuhvataju otputovala putnike, otputovala putnike u inostranstvo, prispjele iz inostranstva i putnike u tranzitu, Prevezeni teret obuhvata utovarenu robu u unutrašnjem i u međunarodnom saobraćaju: uvoz, izvoz i tranzit.

Promet na aerodromima

Podaci o prometu putnika i robe na aerodromima dobijeni su na osnovu redovnih mjesečnih i godišnjih izvještaja preduzeća za aerodromske usluge i obuhvataju kompletan promet, odnosno i domaće i strane avione.

Drumski saobraćaj

Podaci o prevozu odnose se na rad domaćih preduzeća drumskog saobraćaja u unutrašnjem i međunarodnom prevozu putnika i tereta.

Gradski saobraćaj

Obuhvaćen je prevoz putnika koji obavljaju saobraćajne organizacije u gradskom i prigradskom saobraćaju.

Poštanski saobraćaj

Poštanski saobraćaj obuhvata: Poštanske usluge, telegrafске i telefonske usluge. Poštanske aktivnosti obuhvataju usluge: prenos pismonosnih i paketnih pošiljki i usluge platnog prometa.

Pismonosne pošiljke odnose se na otpremljena pisma, dopisnice, novine i časopise, preporuke i vrijednosna pisma u unutrašnjem prometu, a u međunarodnom prometu i u prispjēju, Tranzit nije obuhvaćen.

Platni promet obuhvata uplate poštanskim uputnicama, po žiro i tekućim računima i računskim knjižicama, isplate međunarodnim poštanskim uputnicama i žiro i tekućim računima i računskim i invalidskim knjižicama.

Telegrafске usluge obuhvataju otpremu telegrama u unutrašnjem prometu i prometu sa inostranstvom, uključujući i tranzit.

Telefonske usluge obuhvataju fiksnu i mobilnu mrežu i prikazuju se u onim jedinicama koje se i koriste u tehničkom smislu-minutima.

The survey covers all legal persons and their parts as well as persons renting accommodation to tourists (commercial objects).

***Tourist** is a person who spends at least one night in an accommodation facility or some other object for accommodation of tourists, in a place other than his/her place of permanent residence for the reason of vacation or recreation, health, studies, sports, religion, family, business, public missions or meetings.*

Tourists do not include migrants, border workers, diplomats, members of military force in the regular duty, refugees, etc.

***Residence** is the place where the person is settled intending to permanently live in it. Tourist is registered in a place or object where it resides and due to it, in the case of change of place or object, the double reporting may appear, which may lead to the double data. There the statistic records the arrivals of tourists, and not the number of tourists.*

TRANSPORT, STORAGE AND COMMUNICATIONS

Data on the transport of passengers and goods in the internal, marine, air and road transport refer to the transport performed by transport enterprises registered in transport activities, no matter whether the transport is done inside or outside the borders of our country on the account of domestic or foreign user. Data are collected through regular monthly or annual statistical surveys from reports of transport enterprises.

Railway transport

Passengers transported in domestic transport include departed passengers, passengers departed abroad, passengers who arrived from abroad and passengers in transit. Transported cargo includes loaded goods in domestic and international transport: import, export and transit.

Traffic in airports

Data about traffic of passengers and goods in airports are received on the basis of regular monthly and annual reports of enterprises for airport services and they cover complete traffic, i.e. both domestic and foreign airplanes.

Road transport

Data about transport refer to the work of domestic enterprises of road transport in internal and international transport of passengers and cargo.

Local transport

It includes the transport of passengers performed by transport organizations in local and commuter services.

Postal communications

Postal communications include: Postal services, telegraphic and telephone services. Postal activities include the following services: transport of letter mail and services of balance of payments.

Letter mail refer to only to mail sent, postal cards, newspaper and magazines, registered and value letters in domestic transport, as well as for the receiving in the international communications. The transit is not included.

Balance of payment includes payments made by postal money orders, by giro and current accounts and account booklets, payments by international postal money orders and giro and current accounts and account and disability booklets.

Telegraph services refer to sending of telegrams in the country as well as to foreign countries, including the transit.

Telephone services include fixed and mobile networks and are presented in the units used in the technical sense -minutes.

PLATNI BILANS CRNE GORE

Bilans plaćanja sastavlja se u skladu sa metodologijom koju je preporučio Međunarodni monetarni fond (Balance of payments Manual, fifth edition, 1993). Izvori podataka su: MONSTAT, poslovne banke i CBCG. Bilans plaćanja se iskazuje u eurima. Preračunavanje vrijednosti transakcija iz originalnih valuta u izvještajnu valutu obavlja se: primjenom srednjih kurseva CBCG na dan transakcije, primjenom mjesečnih i godišnjih srednjih prosječnih kurseva CBCG, primjenom srednjeg dnevnog kursa na kraju perioda kod procjene transakcija čija se razlika stanja prati.

Početkom 2005. godine izvršena je revizija podataka koji se odnose na 2004. godinu. Naime, tokom 2004. godine postalo je tehnički moguće pratiti robne transakcije između Crne Gore i Srbije na osnovu podataka Uprave carina Crne Gore, odnosno carinskih deklaracija. Do 2004. godine izvor za praćenje ovih tokova su bili jedino podaci poslovnih banaka o ostvarenom platnom prometu sa inostranstvom, odnosno ITRS.

Izvor podataka o spoljnoj trgovini od 2005. godine je MONSTAT. U 2008. godini izvršena je revizija podataka o spoljnoj trgovini za 2007. godinu u skladu sa promjenom metodologije koju koristi MONSTAT. Podaci o spoljnoj trgovini u platnom bilansu Crne Gore za 2007. i 2008. godinu prikazani su po opštem sistemu trgovine. CBCG vrši prilagođavanje podataka dobijenih od MONSTAT-a za potrebe platnog bilansa u skladu sa metodologijom MMF-a (Balance of Payments Manual, Fifth edition, IMF, 1993).

Kod evidencije transportnih usluga koriste se podaci banaka o ostvarenom platnom prometu sa inostranstvom.

Prihodi od putovanja obuhvataju procijenjene prihode od turizma, koji se dopunjavaju sa podacima o pruženim zdravstveno-rekreativnim uslugama i potrošnjom u cilju školovanja. Do prihoda od turizma se dolazi na osnovu broja noćenja (podatak MONSTAT-a) i procijenjene prosječne dnevne potrošnje.

Početkom 2006. godine korigovan je model za procjenu prihoda od turizma, korekcija se odnosi na 2003. i 2004. godinu. Podaci o rashodima za turizam dobijaju se na osnovu ostvarenog platnog prometa sa inostranstvom.

Finansijske usluge (usluge osiguranja i reosiguranja, zastupnička i posrednička provizija i provizija i troškovi u bankarskom poslovanju) se prate na osnovu statistike platnog prometa sa inostranstvom. Ostale usluge obuhvataju građevinske usluge, ptt i komunikacijske usluge, usluge osiguranja, kompjuterske i informacione usluge, autorska prava i honorare od izdavanja dozvola i ostale poslovne usluge. Podaci o njima se dobijaju iz statistike platnog prometa sa inostranstvom, a na osnovu izvještaja banaka.

Račun dohotka uključuje podatke iz statistike platnog prometa sa inostranstvom o kompenzacijama, zaposlenima, plaćanjima i naplatama po osnovu kamata, plaćenim i naplaćenim dividendama. Izvor podataka su izvještaji banaka i CBCG.

Tekući transferi obuhvataju podatke o transferima sektora vlade i ostalih sektora koji se dobijaju iz statistike platnog prometa sa inostranstvom.

Direktne i portfolio investicije prate se na osnovu podataka statistike platnog prometa sa inostranstvom i sprovedenih anketa. Ostale investicije koje obuhvataju podatke o kreditima, trgovinskim kreditima, gotovini i depozitima se dobijaju iz statistike platnog prometa sa inostranstvom.

Rezerve Centralne banke Crne Gore obuhvataju sredstva komercijalnih banaka deponovana kod ino banaka, sredstva Centralne banke deponovana kod ino banaka, sredstva u trezoru CBCG i rezervne pozicije kod MMF-a. Izvor podataka je CBCG (monetarna statistika).

Depoziti stanovništva – u tabeli je prikazano stanje ukupnih depozita fizičkih lica kod banaka na kraju perioda i njihova struktura po ročnosti.

THE BALANCE OF PAYMENT OF MONTENEGRO

The balance of payments is prepared according to the methodology prescribed by the International Monetary Fund (Balance of Payment, 1993). The sources of data are: MONSTAT, commercial banks, and the Central Bank of Montenegro.

The balance of payments is presented in EUR, Recalculation of the transaction values from the original currency to the reporting currency is performed by: using the mean exchange rate from the Central Bank of Montenegro and at the end of the period with evaluation transactions whose change is monitored using daily mean exchange rate.

The revision of data referring to 2004 was done in the beginning of 2005. Namely, it was technically possible in 2004 to follow transaction of goods between Montenegro and Serbia on the basis of data from Customs Administration of Montenegro i.e. the customs declarations. Until 2004 the source for viewing these currents was only data of banks about the achieved balance of payments with foreign countries i.e. ITRS.

Since 2005, the source of data about external trade is MONSTAT. In 2008, accomplished revision data from external trade for 2007 with methodology which use MONSTAT. CBM makes adjustments of data received from MONSTAT in order to harmonize them with the IMF methodology (Balance of Payments Manual, Fifth edition, IMF, 1993).

The registering of transportation services uses banks' data on performed international payment operations.

Incomes from travelling include estimated incomes from tourism, which are supplemented by data on provided health- recreation services and expenditures for education. Data on expenditures in tourism are obtained on the basis of the number of tourist overnight stays (data from MONSTAT) and estimated average daily consumption. The model for estimation of incomes from tourism was modified in the beginning of 2006, and the correction refers to 2003 and 2004. Data on expenditures in tourism are obtained on the basis of international payment operations.

Financial services (insurance and reinsurance, representative and mediation commission fees, and commission fees and expenses for banking operations) are covered on the basis of foreign payment operations statistics. Other services include investment work in foreign countries. PTT and communication services, forwarding services, expenses for the maintenance of representative offices, computer and information technology services, author's fee, and fee for license issuance, as well as other business services. The data is obtained from foreign payment operations statistics and banks' reports.

Income statement comprises data from foreign payment operations statistics on compensations to employees, payments, and charged dividends. The source of data is banks' reports.

Current transfers include data about transfers of Government sector and other sectors received from balance of payment with foreign countries.

Direct and portfolio investments are followed on the basis of data of international payment operations statistics and conducted surveys. Other investments include data about loans, trade loans, cash and deposits and are obtained from the balance of payment statistics with foreign countries.

The Central Bank of Montenegro's reserves comprise commercial banks' fund deposited in international bank and the CBM funds deposited in foreign banks, funds in the CBM treasury and reserve positions in IMF. The source of data is CBM (monetary statistics).

Deposits by households – the table present the balance of total deposits of individuals by households at the end of period and their structure by time.

Redakcija / Editorial board:

mr / MSc Jelena Zvizdojević

mr / MSc Ernad Kolić, Gojko Dragaš,

Snežana Remiković, Branka Šušić,

Prevod / Translation, Katarina Bigovic Mihailović

Kompjuterska obrada / Design

Radmila Šišević

IZDAJE I ŠTAMPA: Zavod za statistiku Crne Gore – MONSTAT, Podgorica, IV Proleterske br, 2

Za izdavača: mr Gordana Radojević, direktorica

Prilikom korišćenja navesti izvor – preporučuje se skraćena – MSP, br.- /2015

Tiraž 50 primjeraka. Prodajno odjeljenje: Tel: +382 20 230-773

PUBLISHED AND PRINTED BY: Statistical Office of Montenegro – MONSTAT, Podgorica, IV Proleterske no, 2

For the publisher: Gordana Radojevic, M.Sc. Director

Data using is subject to quoting source – abbreviation recommended: MSR, no. -/2015

Circulation 50 copies, Department of sales: +382 20 230-773

E-mail: contact@monstat.org Web Site: www.monstat.org