

ZAVOD ZA STATISTIKU CRNE GORE
STATISTICAL OFFICE OF MONTENEGRO

GODINA LXIII / YEAR (63)

ISSN 0354-365X

MJESEČNI STATISTIČKI PREGLED
MONTHLY STATISTICAL REVIEW

2015
12

PODGORICA, 2015.

IZDAJE I ŠTAMPA: Zavod za statistiku Crne Gore - MONSTAT
PUBLISHED AND PRINTED BY: Statistical Office of Montenegro - MONSTAT

Za izdavača: mr Gordana Radojević, direktorica
For the publisher: Gordana Radojević, M.Sc. Director

Podgorica, IV Proleterske br. 2; Tel: +382 20 230-811
E-mail: contact@monstat.org
Web Site: www.monstat.org

CIP - Каталогизација у публикацији
Национална библиотека Црне Горе, Цетиње

ISSN 0354-365X = Mjesečni statistički pregled
COBISS. CG ID 07622928

UVOD

U MJESEČNOM STATISTIČKOM PREGLEDU Zavod za statistiku – MONSTAT objavljuje podatke za Crnu Goru, koji se prikupljaju i obrađuju u skladu sa programom statističkih istraživanja i rezultat su rada proizvođača zvanične statistike.

Statistički podaci u MJESEČNOM STATISTIČKOM PREGLEDU prikazani su u godišnjim, kvartalnim i mjesečnim serijama i sistematizovani su u dva dijela. Godišnje serije obuhvataju tri do pet posljednjih uzastopnih godina. Kvartalne serije se odnose na kvartale u prošloj i tekućoj godini, a mjesečne serije obuhvataju period od trinaest mjeseci iz tekuće i prethodne godine. Ispod odgovarajućih tabela, gdje je potrebno, daju se kratka objašnjenja.

Pored podataka koje prikuplja i obrađuje Zavod za statistiku Crne Gore-MONSTAT, u MJESEČNOM STATISTIČKOM PREGLEDU se objavljuju i podaci Zavoda za zapošljavanje Crne Gore, Centralne Banke i Poreske Uprave Crne Gore.

Podaci za tekuću godinu su obično prethodni, pa su moguće manje greške koje se postepeno ispravljaju u narednim brojevima i obilježavaju se zvjezdicom, u onom broju PREGLEDA u kojem je izvršena ispravka.

Sadržaj publikacije je prilagođen međunarodnim potrebama i obavezama u smislu primjene Klasifikacije djelatnosti (NACE Rev2), koja se primjenjuje od 8. aprila 2011. godine.

Od januara 2008. godine MJESEČNI STATISTIČKI PREGLED je preveden na engleski jezik.

INTRODUCTION

Within MONTHLY STATISTICAL REVIEW Statistical Office of Montenegro – MONSTAT publishes the data for Montenegro, that are collected and processed in accordance with the Programme of Statistical Surveys, and they represent the result of official statistical producers' work.

Statistical data in the MONTHLY STATISTICAL REVIEW are presented in annual, quarterly and monthly series and are systemized in two parts. The Annual series of data cover 3-5 last consecutive years. Quarterly series refer to quarters in the previous and current year, and monthly series include period of thirteen months from the previous and current year. Where necessary, short explanations are given below the tables.

In addition to the data collected and processed by the Statistical Office of Montenegro - MONSTAT, MONTHLY STATISTICAL REVIEW also publishes the data of Employment Agency of Montenegro, Central Bank of Montenegro and Department of Public Revenues.

Data for the current year are usually preliminary, so minor errors are possible and are gradually corrected in the following numbers, and they are marked with the small star in the number of the MONTHLY STATISTICAL REVIEW where the correction has been made.

The contents of the publication is adapted to the international needs and obligations regarding the application of the Classification of Activities (NACE, REV2), used since April 2011.

Since January 2008, the MONTHLY STATISTICAL REVIEW has been translated into English language.

ZNACI**SYMBOLS**

Nema pojave	–	No occurrence of event
Ne raspolaze se podatkom	...	Data not available
Podatak je manji od 0,5 date jedinice mjere	0	Value not zero but less than 0,5 of the unit of E
Prosjek	∅	Average
Preliminarni podatak	(p)	Preliminary data
Ispravljen podatak	*	Corrected data
Nepotpun, odnosno nedovoljno provjeren podatak	()	Incomplete or insufficiently checked data

SADRŽAJ

UVOD	3
SADRŽAJ	5
OPŠTI PREGLED INDEKSA	
Kvartalni indeksi	7
Mjesečni indeksi	8
STANOVNIŠTVO	
Prirodno kretanje stanovništva	10
Prirodno kretanje stanovništva po opštinama	11
Kretanje stanovništva unutar Crne Gore po opštinama	12
ZAPOSLENOST I ZARADE	
Zaposleni po sektorima djelatnosti	13
Zaposleni po opštinama	15
Nezaposlena lica	16
Prosječne zarade po sektorima djelatnosti	17
Prosječne zarade bez poreza i doprinosa po sektorima djelatnosti	19
Indeksi prosječnih zarada po sektorima djelatnosti	21
Indeksi prosječnih zarada bez poreza i doprinosa po sektorima djelatnosti	23
Prosječne zarade po opštinama	25
Prosječne zarade bez poreza i doprinosa po opštinama	26
CIJENE	
Indeksi cijena proizvođača industrijskih proizvoda	27
Indeksi potrošačkih cijena po grupama proizvoda	29
Indeksi potrošačkih cijena	31
POLJOPRIVREDA	
Osiguranci poljoprivrednici prema prebivalištu po opštinama	32
Prodaja i otkup proizvoda poljoprivrede, šumarstva i ribarstva	34
ŠUMARSTVO	
35	
INDUSTRIJA	
Indeksi industrijske proizvodnje po sektorima	36
Indeksi industrijske proizvodnje po oblastima	37
GRADEVINARSTVO	
Vrijednost izvršenih i ugovorenih radova, broj zaposlenih i izvršeni efektivni časovi	39
SPOLJNA TRGOVINA	
Izvoz i uvoz po zemljama	40
Izvoz i uvoz robe	41
UNUTRAŠNJA TRGOVINA	
Promet u trgovini na malo	44
OSTALE USLUGE	
Promet ostalih usluga	45
TURIZAM	
Dolasci i noćenja gostiju po vrstama turističkih mjesta	46
Dolasci i noćenja turista	46
Dolasci i noćenja turista po zemljama i prema vrsti mjesta	47
SAOBRAĆAJ, SKLADIŠTENJE I VEZE	
Željeznički saobraćaj	48
Drumski saobraćaj	49
Promet na aerodromima	50
Gradski saobraćaj	50
Pomorski saobraćaj	51
PTT saobraćaj	51
DEPOZITI STANOVNIŠTVA	
52	
PLATNI BILANS CRNE GORE	
53	
METODOLOŠKA OBJAŠNJENJA	
55	

CONTENTS

INTRODUCTION	3
CONTENTS	5
SUMMARY OF INDICES	
<i>Quarterly indices</i>	7
<i>Monthly indices</i>	8
POPULATION	
<i>Natural population changes</i>	10
<i>Natural population changes by municipality</i>	11
<i>Migrations inside Montenegro by municipality</i>	12
EMPLOYMENT AND WAGES	
<i>Employees by activity sectors</i>	13
<i>Employees by municipality</i>	15
<i>Unemployed persons</i>	16
<i>Average wages by activity sectors</i>	17
<i>Average wages without taxes and contributions by activity sector</i>	19
<i>Indices of average wages by activity sector</i>	21
<i>Indices of average wages without taxes and contributions by activity sector</i>	23
<i>Average wages by municipality</i>	15
<i>Average wages without taxes and contributions by municipality</i>	26
PRICES	
<i>Producers price indices for industrial products</i>	27
<i>Retail by groups of products</i>	29
<i>Consumer prices index</i>	31
AGRICULTURE	
<i>Insured agricultural workers</i>	32
<i>Sale and buying out of products from agriculture, forestry and fishery</i>	34
FORESTRY	
	35
INDUSTRY	
<i>Indices of industrial production by sectors</i>	36
<i>Indices of industrial production by subsectors</i>	37
CONSTRUCTION	
<i>Value of finalized and ordered works, number of employees and finalized effective hours</i>	39
EXTERNAL TRADE	
<i>Exports and imports by countries</i>	40
<i>Exports and imports of goods</i>	41
INTERNAL TRADE	
<i>Turnover in retail trade</i>	44
OTHER SERVICES	
<i>Turnover in other services</i>	45
TOURISM	
<i>Tourist arrivals and tourist overnight stays by type of place</i>	46
<i>Tourist arrivals and tourist overnight stays</i>	46
<i>Tourist arrivals and tourist overnight stays by country and type of resort</i>	47
TRANSPORT, STORAGE AND COMMUNICATIONS	
<i>Railway transport</i>	48
<i>Road transport</i>	49
<i>Traffic at airports</i>	50
<i>Local transport</i>	50
<i>Marine transport</i>	51
<i>Postal, telegraph and telephone (PTT) communications</i>	51
DEPOSITS BY HOUSEHOLDS	
	52
BALANCE OF PAYMENTS OF MONTENEGRO	
	53
METHODOLOGICAL EXPLANATION	
	55

OPŠTI PREGLED INDEKSA / SUMMARY OF INDICES

Kvartalni indeksi / Quarterly indices

	2014 2013						
		III 2014 II 2014	IV 2014 III 2014	I 2015 IV 2014	II 2015 I 2015	III 2015 II 2015	
ZAPOSLENOST I ZARADE							EMPLOYMENT AND EARNINGS
Broj zaposlenih	101,2	101,3	96,6	99,3	104,1	101,5	Number of employees
Lica koja traže zaposlenje	103,4	95,5	109,9	102,0	92,6	100,7	Persons looking for employment,
Nominalne zarade bez poreza i doprinosa	99,6	99,2	101,5	100,1	100,1	99,4	Nominal wages without taxes and contributions
Realne zarade bez poreza i doprinosa	100,3	99,0	101,3	100,0	98,5	99,4	Real wages without taxes and contributions
CIJENE							PRICES
Indeks potrošačkih cijena	99,3	100,2	100,2	100,1	101,6	100,0	Consumer prices index
Hrana i bezalkoholna pića	98,6	100,0	100,3	101,6	101,5	100,0	Food and non-alcohol, beverages
Odjeća i obuća	99,5	99,0	105,3	97,8	101,1	98,5	Clothes and footwear
Pokućstvo i oprema za kuću	98,9	99,8	99,7	100,0	100,4	100,6	Household furnishing
Cijene proizvođača ind.proizvoda	100,1	100,3	100,1	100,1	100,0	100,0	Producers' price for ind. products
INDUSTRIJA							INDUSTRY
Indeksi fizičkog obima	88,6	115,5	92,7	100,1	86,2	111,1	Indices of physical scope
GRADEVINARSTVO							CONSTRUCTION
Vrijednost izvedenih građevinskih radova	102,0	117,3	112,3	78,6	106,3	109,1	Value of performed construction works
Izvršeni efektivni časovi na gradilištu	95,4	100,3	102,9	92,9	107,6	101,0	Performed effective hours at the construction site
SPOLJNA TRGOVINA							EXTERNAL TRADE
Izvoz	88,7	120,7	100,9	79,4	111,1	106,9	Export
Uvoz	100,6	103,1	89,6	79,1	142,9	103,5	Import
UNUTRAŠNJA TRGOVINA							INTERNAL TRADE
Promet u trgovini na malo	102,5	128,2	77,2	86,4	119,5	133,1	Turnover in retail trade
OSTALE USLUGE							OTHER SERVICES
Promet ostalih usluga	105,7	130,0	86,4	91,5	118,0	112,7	Turnover in other services
TURIZAM							TOURISM
Dolasci turista	101,7	376,5	8,2	72,9	497,7	376,5	Arrivals of tourists
Noćenja turista	101,5	488,7	4,5	71,0	720,8	500,3	Overnight stays of tourists
SAOBRAĆAJ, SKLADIŠTENJE I VEZE							TRANSPORT, STORAGE AND COMMUNICATIONS
Drumski-prevoz robe	-	102,7	58,5	125,3	135,7	116,3	Road - transport of goods
Prevoz putnika	98,8	183,9	56,5	74,4	129,6	185,1	Transport of passengers
Željeznički – prevoz robe	90,1	115,5	97,1	105,2	140,9	87,2	Railway - transport of goods
Prevoz putnika	103,7	124,5	75,3	84,6	140,1	132,0	Transport of passengers
Promet robe na aerodromima	112,2	111,3*	93,5	80,9	126,9	102,5	Air – transport of goods.
Prevoz putnika	103,4	191,2*	26,6	78,5	238,0	208,5	Transport of passengers
Pomorski – Prevoz putnika	98,6	320,7	15,9	90,0	199,1	333,8	Marine- transport of passengers

OPŠTI PREGLED INDEKSA / SUMMARY OF INDICES

Mjesečni indeksi / Monthly indices

Ø 2014 = 100

	2014 2013	I - XI 2015 I - XI 2014	XI 2015 X 2015	2014			2015	
				XI	XII	I	II	III
ZAPOSLENOST I ZARADE								
Broj zaposlenih	101,2	101,2	99,8	99,2	98,6	97,8	98,2	99,0
Lica koja traže zaposlenje	103,4	102,8	104,3	104,3	104,2	105,6	106,0	104,9
Nominalne zarade bez poreza i doprin.	99,6	100,6	100,8	100,0	101,5	101,0	101,3	99,8
Realne zarade bez poreza i doprinosa	100,3	99,0	101,0	99,6	101,4	101,2	101,1	98,5
CIJENE								
Indeks potrošačkih cijena	99,3	101,6	99,8	100,4	100,1	99,8	100,2	101,3
Hrana i bezalkoholna pića	98,6	103,0	99,9	100,4	100,1	101,1	101,7	103,0
Odjeća i obuća	99,5	103,5	100,3	103,9	103,7	100,7	100,4	103,6
Pokućstvo i oprema za kuću	98,9	100,0	100,1	99,8	99,4	99,4	99,4	99,8
Cijene proizvođača industrijskih proizv.	100,1	100,3	100,1	100,3	100,2	100,3	100,3	100,4
POLJOPRIVREDA								
Prodaja i otkup proizvoda poljoprivrede, šumarstva i ribarstva	106,3	109,3	87,1	91,1	149,5	76,8	64,3	72,2
ŠUMARSTVO								
Indeksi fizičkog obima	117,9	118,0	104,7	143,3	123,0	21,0*	6,2	8,7
INDUSTRIJA								
Indeksi fizičkog obima	88,6	123,6	104,3	100,8	127,2	102,8	113,2	119,2
SPOLJNA TRGOVINA								
Izvoz	88,7	90,0	113,1	122,2	101,2	93,5	83,6	91,1
Uvoz	100,6	103,0	93,5	89,3	107,4	57,8	81,7	100,4
UNUTRAŠNJA TRGOVINA¹⁾								
Promet robe na malo	102,5	89,9	99,5	79,2	80,1	90,8
TURIZAM								
Posjete turista	101,7	18,0	15,5	15,5	17,0	19,1
Noćenja turista	101,5	10,4	7,9	9,4	9,8	11,1

¹⁾ Prelaskom na novu klasifikaciju djelatnosti NACE Rev.2, Trgovina motornim vozilima i motociklima i Trgovina djelovima za motorna vozila se prate posebnim istraživanjem Trg 10M, od januara 2012. U skladu sa navedenim promjenama, indeksi prometa u trgovini na malo su preračunati i predstavljeni po novoj klasifikaciji NACE Rev.2.

(p) Preliminarni podaci

OPŠTI PREGLED INDEKSA/ SUMMARY OF INDICES

Mjesečni indeksi / Monthly indices

Ø 2014 = 100

2015								
IV	V	VI	VII	VIII	IX	X	XI	
								EMPLOYMENT AND EARNINGS
100,4	102,5	104,2	105,1	104,4	102,0	100,7	100,1	<i>Number of employees</i>
102,1	97,2	93,4	94,0	99,4	101,5	109,2	114,4	<i>Persons looking for employment</i>
100,2	100,6	100,8	99,8	100,0	100,2	100,2	101,0	<i>Nominal wages without taxes and contributions</i>
98,6	98,4	98,5	98,0	98,1	98,0	98,1	99,2	<i>Real wages without taxes and contrib.</i>
								PRICES
101,6	102,2	102,3	101,8	101,9	102,2	102,1	101,8	<i>Consumer prices index</i>
103,1	103,8	103,5	102,7	103,6	104,0	103,0	102,9	<i>Food and non-alcohol., beverages</i>
103,1	102,8	102,3	100,7	99,0	103,8	108,9	109,2	<i>Clothes and footwear</i>
99,6	99,6	100,5	100,4	100,4	100,5	100,5	100,6	<i>Household furnishing</i>
100,3	100,3	100,3	100,2	100,3	100,3	100,2	100,3	<i>Produc., price ind. for ind. prod</i>
								AGRICULTURE
85,7	102,8	101,5	150,2	160,7	116,0	116,5	101,5	<i>Sales and buy out of products in agriculture, forestry and fishing</i>
								FORESTRY
25,8	136,1	224,2	156,0	172,0	177,4	169,1	177,1	<i>Indices of physical scope</i>
								INDUSTRY
111,9	84,7	92,4	122,8	96,7	101,6	120,0	124,7	<i>Indices of physical scope</i>
								EXTERNAL TRADE
62,9	59,9	128,3	80,1	89,8	98,6	94,4	106,8 (p)	<i>Export</i>
103,7	102,9	131,5	132,1	111,6	107,2	100,8	94,3 (p)	<i>Import</i>
								INTERNAL TRADE¹⁾
92,7	98,0	108,2	128,9	145,4	123,4	104,9	...	<i>Turnover of retail trade goods</i>
								TOURISM
34,6	79,1	143,2	349,9	433,1	184,4	40,4	...	<i>Tourist arrivals</i>
18,2	55,0	144,6	405,3	503,1	181,0	28,2	...	<i>Overnight stays of tourists</i>

¹⁾ Moving to a new classification of activities NACE Rev. 2, Sale of motor vehicles and motorcycles and parts trade for motor vehicles are covered by a separate survey Trg10M since January 2012. In line with these changes, turnover indices of retail trade are calculated and presented to the new classification NACE Rev.2.

(p) Preliminary data

PRIRODNO KRETANJE STANOVNIŠTVA*NATURAL POPULATION CHANGES***Crna Gora / Montenegro**

	Živorodeni <i>Live births</i>			Umrli <i>Deaths</i>			Vitalni indeks <i>Vital index</i>	Prirodni priraštaj <i>Natural increase</i>	Brakovi / <i>Marriages</i>	
	<i>ukupno Total</i>	<i>muško Male</i>	<i>žensko Female</i>	<i>ukupno Total</i>	<i>muško Male</i>	<i>žensko Female</i>			<i>sklopljeni New marriages</i>	<i>razvedeni Divorces</i>
2010	7 418	3 809	3 609	5 633	2 934	2 699	1,32	1 785	3 675	520
2011	7 215	3 754	3 461	5 847	3 090	2 757	1,23	1 368	3 528	471
2012	7 459	3 889	3 570	5 922	2 993	2 929	1,26	1 537	3 305	515
2013	7 475	3 877	3 598	5 917	3 080	2 837	1,26	1 558	3 847	499
2014	7 529	3 947	3 582	6 014	3 132	2 882	1,25	1 515	3 527	584
2014										
oktobar	664	358	306	508	269	239	1,31	156	411	55
novembar	669	356	313	516	279	237	1,30	153	321	47
decembar	598	308	290	497	273	224	1,20	101	246	91
2015(p)										
januar	626	336	290	593	299	294	1,06	33	176	23
februar	529	274	255	562	282	280	0,94	-33	260	51
mart	584	305	279	566	282	284	1,03	18	263	40
april	579	293	286	518	265	253	1,12	61	373	49
maj	596	315	281	466	239	227	1,28	130	402	47
jun	558	273	285	434	226	208	1,29	124	314	41
jul	677	369	308	553	253	300	1,22	131*	317	40
avgust	621	321	300	423	215	208	1,47	207*	412	29
septembar	583	313	270	451	245	206	1,29	132	419	31
oktobar	658	337	321	547	282	265	1,20	111	432	37

(p) Preliminarni podaci

(p) Preliminary data

PRIRODNO KRETANJE STANOVNIŠTVA PO OPŠTINAMA
NATURAL POPULATION CHANGE S BY MUNICIPALITY
I - X 2015. godine (p)

	Živorodeni / <i>Live births</i>			Umrli / <i>Deaths</i>			Vitalni indeks <i>Vital index</i>	Prirodni priraštaj <i>Natural increase</i>	Brakovi / <i>Marriages</i>	
	ukupno <i>Total</i>	muški <i>Male</i>	ženski <i>Female</i>	ukupno <i>Total</i>	muški <i>Male</i>	ženski <i>Female</i>			sklopljeni <i>New marriages</i>	razvedeni <i>Divorces</i>
CRNA GORA MONTENEGRO	5 472	2 861	2 611	4 651	2 349	2 302	1.18	821	3 368	388
Andrijevića	39	16	23	44	26	18	0.89	-5	26	-
Bar	430	229	201	389	204	185	1.11	41	258	67
Berane	319	181	138	240	115	125	1.33	79	150	12
Bijelo Polje	413	222	191	410	216	194	1.01	3	257	20
Budva	269	134	135	146	79	67	1.84	123	159	2
Cetinje	136	61	75	175	86	89	0.78	-39	88	15
Danilovgrad	143	72	71	172	86	86	0.83	-29	50	8
Gusinje	23	14	9	32	16	16	0.72	-9	-	-
Herceg Novi	294	145	149	251	150	101	1.17	43	175	32
Kolašin	55	27	28	95	46	49	0.58	-40	25	3
Kotor	254	129	125	225	115	110	1.13	29	160	8
Mojkovac	52	29	23	85	43	42	0.61	-33	29	-
Nikšić	632	337	295	662	334	328	0.95	-30	341	18
Petnjica	4	2	2	26	15	11	0.15	-22	20	-
Plav	97	44	53	86	45	41	1.13	11	39	2
Pljevlja	145	79	66	357	170	187	0.41	-212	140	20
Plužine	18	11	7	40	18	22	0.45	-22	8	-
Podgorica	2176	1130	1046	1284	633	651	1.69	892	1057	123
Rožaje	269	147	122	106	55	51	2.54	163	197	53
Šavnik	12	5	7	27	10	17	0.44	-15	5	-
Tivat	146	70	76	110	58	52	1.33	36	71	2
Ulcinj	194	113	81	192	93	99	1.01	2	105	2
Žabljak	23	8	15	44	18	26	0.52	-21	8	1

(p) Preliminarni podaci

(p) Preliminary data

KRETANJE STANOVNIŠTVA UNUTAR CRNE GORE PO OPŠTINAMA
MIGRATIONS INSIDE MONTENEGRO BY MUNICIPALITY

I – XI 2015. godine (p)

OPŠTINE / MUNICIPALITIES	DOSELJENI / MOVED IN	ODSELJENI / MOVED OUT OF	SALDO / BALLANCE
UKUPNO / TOTAL	3 920	3 920	0
Andrijevića	20	60	-40
Bar	500	270	230
Berane	117	314	-197
Bijelo Polje	159	503	-344
Budva	344	163	181
Cetinje	74	161	-87
Danilovgrad	146	136	10
Gusinje	10	9	1
Herceg novi	110	133	-23
Kolašin	30	85	-55
Kotor	164	152	12
Mojkovac	35	100	-65
Nikšić	230	398	-168
Petnjica	-	42	-42
Plav	36	70	-34
Pljevlja	80	205	-125
Plužine	18	63	-45
Podgorica	1 508	623	885
Rožaje	55	160	-105
Šavnik	17	53	-36
Tivat	148	78	70
Ulcinj	84	99	-15
Žabljak	35	43	-8

(p) Preliminarni podaci

(p) Preliminary data

ZAPOSLjeni PO SEKTORIMA DJELATNOSTI
EMPLOYEES BY ACTIVITY SECTORS

Crna Gora Montenegro	Ukupno Total	PO SEKTORIMA / BY ACTIVITY SECTORS				
		poljoprivreda, šumarstvo i ribarstvo <i>Agriculture, forestry and fishing</i>	vadenje ruda i kamena <i>Mining and quarrying</i>	preradivačka industrija <i>Manufacturing</i>	snabdijevanje električnom energijom, gasom, parom i klimatizacija <i>Electricity, Gas Steam and air conditioning supply</i>	snabdijevanje vodom, upravljanje otpadnim vodama, kontrolisanje procesa uklanjanja otpada i sl. <i>Water supply, sewerage, waste management and remediation activities</i>
Ø 2012	166 531	2 505	1 893	13 041	3 094	4 627
Ø 2013	171 474	2 771	1 874	12 879	3 031	4 773
Ø 2014	173 595	2 686	1 836	11 964	2 884	5 070
Ø I – XI 2014	173 816	2 696	1 836	12 002	2 892	5 078
Ø I – XI 2015	175 899	2 560	1 832	11 310	2 822	5 049
2014						
XI	172 273	2 548	1 840	11 608	2 848	5 051
XII	171 158	2 572	1 835	11 541	2 796	4 982
2015						
I	169 719	2 551	1 838	11 425	2 798	4 986
II	170 486	2 660	1 865	11 409	2 805	4 944
III	171 855	2 375	1 887	11 265	2 818	4 955
IV	174 208	2 458	1 890	11 395	2 820	5 011
V	177 865	2 630	1 888	11 431	2 820	5 121
VI	180 884	2 677	1 875	11 581	2 802	5 134
VII	182 444	2 679	1 875	11 289	2 796	5 113
VIII	181 232	2 786	1 878	11 174	2 803	5 072
IX	177 027	2 553	1 854	11 077	2 837	5 043
X	174 761	2 426	1 729	11 168	2 845	5 043
XI	174 402	2 369	1 574	11 200	2 894	5 122
I – XI 2015 / I – XI 2014	101,2	95,0	99,8	94,2	97,6	99,4

/nastavak/

/continued/

	PO SEKTORIMA / BY ACTIVITY SECTORS						
	građevinarstvo <i>Construction</i>	trgovina na veliko i malo, popravka motornih vozila i motocikala <i>Wholesale and retail trade, repair of motor vehicles and motor recycles</i>	saobraćaj i skladištenje <i>Transport, and storage</i>	usluge smještaja i ishrane <i>Accommodation and food service activities</i>	informisanje i komunikacije <i>Information and communication</i>	finansijske djelatnosti i osiguranja <i>Financial and insurance activities</i>	poslovanje s nekretninama <i>Real estate activities</i>
Ø 2012	8 360	37 685	9 384	13 209	4 831	4 326	1 335
Ø 2013	8 463	37 456	9 935	14 333	4 887	4 467	1 400
Ø 2014	9 019	35 986	9 789	14 182	4 844	4 258	1 615
Ø I – XI 2014	9 037	35 992	9 800	14 329	4 852	4 256	1 609
Ø I – XI 2015	9 287	36 523	9 976	14 535	4 916	4 357	1 730
2014							
XI	9 009	36 073	9 712	12 610	4 788	4 296	1 694
XII	8 820	35 918	9 675	12 561	4 760	4 274	1 677
2015							
I	8 758	35 509	9 589	12 466	4 784	4 263	1 674
II	8 873	35 487	9 638	12 502	4 800	4 281	1 683
III	9 254	35 466	9 725	12 740	4 861	4 306	1 721
IV	9 553	35 724	9 825	13 733	4 891	4 337	1 742
V	9 509	36 534	10 029	15 315	4 875	4 362	1 799
VI	9 328	37 394	10 143	16 902	4 890	4 405	1 824
VII	9 249	37 988	10 255	18 398	4 935	4 423	1 840
VIII	9 332	37 781	10 331	17 156	5 002	4 398	1 763
IX	9 336	36 969	10 127	14 664	5 009	4 369	1 686
X	9 455	36 459	10 070	13 159	4 988	4 377	1 652
XI	9 511	36 437	10 003	12 846	5 035	4 403	1 646
I – XI 2015 / I – XI 2014	102,8	101,5	101,8	101,4	101,3	102,4	107,5

ZAPOSLENI PO SEKTORIMA DJELATNOSTI
EMPLOYEES BY ACTIVITY SECTORS

Crna Gora Montenegro	PO SEKTORIMA / BY ACTIVITY SECTORS						
	stručne, naučne i tehničke djelatnosti <i>Professional, scientific and technical activities</i>	administrativne i pomoćne uslužne djelatnosti <i>Administrative and support service activities</i>	državna uprava i odbrana, obavezno soc. osiguranje <i>Public administration and defence, compulsory social security</i>	obrazovanje <i>Education</i>	zdravstvena i socijalna zaštita <i>Human health and social work activities</i>	umjetnost, zabava i rekreacija <i>Arts, Entertainment and recreation</i>	ostale uslužne djelatnosti <i>Other service activities</i>
Ø 2012	6 927	3 739	19 861	13 101	10 869	4 288	3 456
Ø 2013	7 190	4 975	20 541	13 250	11 001	4 611	3 637
Ø 2014	7 405	7 811	21 003	13 363	11 288	4 688	3 904
Ø I – XI 2014	7 380	7 849	20 991	13 347	11 285	4 678	3 907
Ø I – XI 2015	7 704	8 115	21 046	13 565	11 482	4 975	4 115
2014							
XI	7 702	7 434	21 171	13 764	11 387	4 752	3 986
XII	7 676	7 401	21 142	13 547	11 321	4 799	3 861
2015							
I	7 547	7 174	21 072	13 492	11 261	4 747	3 785
II	7 649	7 259	21 047	13 706	11 291	4 756	3 831
III	7 711	7 559	21 097	13 836	11 332	4 800	4 147
IV	7 776	7 854	20 864	13 855	11 438	4 835	4 207
V	7 768	8 348	20 994	13 669	11 534	5 005	4 234
VI	7 821	8 824	21 025	13 422	11 530	5 173	4 134
VII	7 783	9 066	21 048	12 752	11 566	5 243	4 146
VIII	7 680	9 024	21 050	13 113	11 591	5 102	4 196
IX	7 627	8 430	21 080	13 535	11 591	5 062	4 178
X	7 674	8 046	21 129	13 829	11 524	5 026	4 162
XI	7 709	7 676	21 098	14 005	11 645	4 981	4 248
I – XI 2015 / I – XI 2014	104,4	103,4	100,3	101,6	101,7	106,3	105,3

ZAPOSLENI PO OPŠTINAMA /EMPLOYEES BY MUNICIPALITY

	Opštine / Municipalities										
	Andrijevica	Bar	Berane	Bijelo Polje	Budva	Cetinje	Danilovgrad	Herceg Novi	Kolašin	Kotor	Mojkovac
Ø 2012	470	10 980	4 790	6 876	11 516	3 650	3 384	10 429	1 376	6 472	1 301
Ø 2013	502	11 541	4 462	7 043	12 409	3 609	3 406	10 526	1 272	6 876	1 212
Ø 2014	512	11 497	4 442	7 236	12 560	3 499	3 347	10 471	1 276	6 875	1 189
Ø I – XI 2014	512	11 523	4 449	7 231	12 638	3 506	3 355	10 519	1 275	6 901	1 192
Ø I – XI 2015	515	11 461	4 493	7 475	13 035	3 570	3 307	10 204	1 296	6 861	1 147
2014											
XI	518	11 326	4 462	7 319	11 623	3 442	3 321	10 126	1 256	6 632	1 177
XII	513	11 212	4 362	7 291	11 701	3 423	3 252	9 940	1 291	6 591	1 161
2015											
I	504	11 043	4 348	7 233	11 395	3 420	3 277	9 885	1 270	6 532	1 162
II	499	10 982	4 387	7 259	11 562	3 423	3 292	9 911	1 276	6 588	1 159
III	500	11 089	4 443	7 404	11 960	3 504	3 322	10 056	1 265	6 596	1 178
IV	508	11 313	4 490	7 444	12 797	3 501	3 320	10 243	1 292	6 715	1 192
V	530	11 694	4 498	7 440	13 714	3 556	3 296	10 620	1 306	6 993	1 195
VI	522	12 145	4 493	7 481	14 343	3 636	3 285	10 970	1 305	7 124	1 178
VII	506	12 276	4 462	7 440	15 086	3 640	3 276	11 012	1 280	7 270	1 157
VIII	520	11 754	4 561	7 600	15 127	3 669	3 311	10 326	1 307	7 221	1 187
IX	522	11 386	4 595	7 586	13 384	3 662	3 320	9 842	1 307	6 985	1 062
X	524	11 203	4 545	7 653	12 108	3 641	3 330	9 724	1 323	6 756	1 066
XI	534	11 188	4 599	7 689	11 912	3 614	3 349	9 649	1 328	6 691	1 079
I – XI 2015 / I – XI 2014	100,6	99,5	101,0	103,4	103,1	101,8	98,6	97,0	101,6	99,4	96,2

/nastavak/

/continued/

	Opštine / Municipalities										
	Nikšić	Petnjica	Plav	Pljevlja	Plužine	Podgorica	Rožaje	Šavnik	Tivat	Ulcinj	Žabljak
Ø 2012	14 744	-	1 163	5 771	621	71 681	2 697	225	3 422	4 278	685
Ø 2013	13 959	-	1 247	5 744	594	75 195	2 633	272	3 702	4 550	720
Ø 2014	13 755	-	1 269	5 688	572	77 108	2 605	278	4 070	4 651	695
Ø I – XI 2014	13 771	-	1 268	5 689	573	77 072	2 611	278	4 082	4 674	697
Ø I – XI 2015	13 415	-	1 313	5 904	491	78 969	2 648	279	4 238	4 587	691
2014											
XI	13 720	-	1 282	5 762	578	77 674	2 582	284	4 062	4 462	665
XII	13 579	-	1 279	5 670	562	77 505	2 545	280	3 934	4 386	681
2015											
I	13 523	-	1 336	5 662	572	76 737	2 569	278	3 918	4 349	706
II	13 545	-	1 351	5 662	572	77 140	2 589	278	4 011	4 315	685
III	13 531	-	1 329	5 775	464	77 424	2 591	280	4 090	4 383	671
IV	13 588	-	1 331	5 913	478	77 943	2 603	280	4 149	4 442	666
V	13 576	-	1 325	5 889	478	79 092	2 644	274	4 380	4 684	681
VI	13 555	-	1 308	5 896	486	79 739	2 673	279	4 626	5 125	715
VII	13 300	-	1 284	5 998	477	80 213	2 644	279	4 727	5 376	741
VIII	13 306	-	1 291	6 057	473	80 639	2 718	282	4 447	4 721	715
IX	13 233	-	1 277	6 059	465	80 157	2 714	283	4 112	4 397	679
X	13 300	-	1 292	6 012	474	79 763	2 682	276	4 084	4 329	676
XI	13 103	-	1 320	6 025	464	79 806	2 696	282	4 074	4 332	668
I – XI 2015 / I – XI 2014	97,4	-	103,5	103,8	85,7	102,5	101,4	100,4	103,8	98,1	99,1

¹⁾ Vidjeti metodološka objašnjenja na strani 55¹⁾ Look at the methodological explanation on page 55

NEZAPOSLENA LICA¹⁾ / UNEMPLOYED PERSONS¹⁾

	Stanje krajem perioda / Situation at the end of the period					U toku perioda / In the middle of the period			
	lica koja traže zaposlenje ²⁾ ukupno <i>Persons looking for job Total</i>	nezaposlena lica koja prvi put traže zaposlenje <i>Unemployed persons first time looking for job</i>	nezaposlena lica bez kvalifikacija <i>Unqualified unemployed persons</i>	lica koja primaju novčanu naknadu ³⁾ <i>Persons receiving unemployment benefits</i>	nezaposlene žene <i>unemployed women</i>		prijavilo se za zapošljavanje ⁴⁾ <i>Reported for employment</i>	zaposleni prema evidenciji Zavoda za zapošljavanje Crne Gore <i>Employees according to the records of Employment Agency of Montenegro</i>	prestanak vođenja evidencije ⁵⁾ <i>Records stopped to be kept</i>
					Svega <i>Total</i>	bez kvalifikacija <i>Unqualified</i>			
Ø 2012	30 188	7 509	6 433	10 645	14 093	2 441	2 059	1 212	1 850
Ø 2013	32 190	8 945	6 013	9 909 *	15 505	2 310	2 376	884	1 994
Ø 2014	33 284	9 857	5 957	8 815	16 092	2 300	2 229	811	2 060
Ø I – X 2014	33 156	9 784	5 944	8 842	16 048	2 299	2 225	823	2 053
Ø I – X 2015	34 096	11 000	6 620	7 410	16 570	2 705	2 706	841	2 204
2014									
XI	34 733	10 906	6 037	8 584	16 735	2 273	2 957	526	1 859
XII	34 687	10 659	6 098	8 517	16 575	2 305	2 270	687	2 136
2015									
I	35 152	10 532	6 158	8 763	16 981	2 367	2 135	352	1 550
II	35 172	10 524	6 185	8 442	17 025	2 405	2 034	597	1 952
III	34 903	10 469	6 203	8 288*	16 743	2 394	2 177	748	2 335
IV	33 975	10 356	6 065	7 758	16 199	2 307	1 865	875	2 542
V	32 347	9 950	5 799	7 442	15 331	2 176	1 479	1 298	2 755
VI	31 092	9 794	5 662	7 098	14 733	2 112	2 181	1 720	2 856
VII	31 277	10 001	5 949	6 879	15 087	2 315	2 190	1 060	1 697
VIII	33 073	11 113	7 097	7 048	16 364	3 053	3 682	566	2 025
IX	33 773	11 871	7 633	6 592*	16 690	3 373	3 175	569	2 262
X	36 363	13 010	8 056	6 528	18 137	3 627	4 486	760	1 838
XI	37 930	13 377	8 013	6 672	18 979	3 627	4 365	704	2 436
I – XI 2015 / I – XI 2014	102,8	112,4	111,4	83,8	103,3	117,7	121,6	102,2	107,4

¹⁾ IZVOR: Zavod za zapošljavanje Crne Gore¹⁾ SOURCE: Employment Agency of Montenegro²⁾ Shodno članu 4 Zakona o zapošljavanju („Sl, list RCG”, br. 5/02, 14/10 i 45/12)²⁾ According to the article 4 of the Law on Employment („Official Gazette of RoM”, No. 5/02 and 14/10 45/12)³⁾ Shodno članu 48 Zakona o zapošljavanju³⁾ According to the Article 48 of the Law on Employment⁴⁾ Nezaposlene osobe koje su se tokom izvještajnog mjeseca prijavile na evidenciju Zavoda za zapošljavanje⁴⁾ Unemployed persons who in the reference month reported to the records of the Employment Agency of Montenegro⁵⁾ Shodno članu 86 Zakona o zapošljavanju⁵⁾ According to the Article 86 of the Law on Employment

PROSJEČNE ZARADE(BRUTO) PO SEKTORIMA DJELATNOSTI
AVERAGE GROSS WAGES BY ACTIVITY SECTORS

u EUR		PO SEKTORIMA / BY ACTIVITY SECTORS						in EUR
Crna Gora Montenegro	Ukupno Total	poljoprivreda, šumarstvo i ribarstvo <i>Agriculture, forestry and fishing</i>	vadenje ruda i kamena <i>Mining and quarrying</i>	prerađivačka industrija <i>Manufacturing</i>	snabdijevanje električnom energijom, gasom, parom i klimatizacija <i>Electricity, Gas Steam and air conditioning supply</i>	snabdijevanje vodom , upravljanje otpadnim vodama, kontrolisanje procesa uklanjanja otpada i sl. <i>Water supply, sewerage, waste management and remediation activities</i>		
		Ø 2012	727	894	1 054	773	1 311	692
Ø 2013	726	734	1 035	697	1 250	692		
Ø 2014	723	702	908	655	1 234	687		
Ø I – XI 2014	722	704	910	655	1 238	687		
Ø I – XI 2015	724	741	851	646	1 312	693		
2014								
XI	723	674	913	663	1 280	662		
XII	734	678	877	650	1 190	697		
2015								
I	731	730	885	691	1 252	764		
II	732	698	886	655	1 364	683		
III	721	737	897	667	1 247	681		
IV	723	684	879	648	1 310	683		
V	726	750	790	648	1 329	692		
VI	727	762	795	635	1 344	682		
VII	719	729	811	648	1 297	702		
VIII	720	766	857	634	1 365	701		
IX	720	776	856	643	1 277	675		
X	721	785	859	613	1 353	694		
XI	727	753	857	646	1 295	673		
I – XI 2015 / I – XI 2014	100,3	105,3	93,5	98,6	106,0	100,9		
<i>/nastavak/</i>		<i>/continued/</i>						
		PO SEKTORIMA / BY ACTIVITY SECTORS						
	građevinarstvo <i>Construction</i>	trgovina na veliko i malo, popravka motornih vozila i motocikala <i>Wholesale and retail trade, repair of motor vehicles and motor recycles</i>	saobraćaj i skladištenje <i>Transport, and storage</i>	usluge smještaja i ishrane <i>Accommodation and food service activities</i>	informisanje i komunikacije <i>Information and communication</i>	finansijske djelatnosti i djelatnosti osiguranja <i>Financial and insurance act.</i>	poslovanje s nekretninama <i>Real estate activities</i>	
Ø 2012	594	494	835	570	1 125	1 295	1 179	
Ø 2013	703	495	763	572	1 091	1 345	1 016	
Ø 2014	634	508	788	574	1 024	1 341	1 005	
Ø I – XI 2014	630	506	789	575	1 022	1 334	1 000	
Ø I – XI 2015	659	498	766	606	1 042	1 373	1 069	
2014								
XI	645	508	800	560	1 013	1 324	923	
XII	673	523	778	574	1 048	1 413	1 050	
2015								
I	653	516	752	593	1 029	1 369	978	
II	672	523	772	610	1 060	1 352	996	
III	665	494	733	595	1 011	1 370	973	
IV	667	493	743	590	1 123	1 362	1 098	
V	642	495	768	628	1 049	1 361	1 081	
VI	715	499	780	610	1 069	1 358	1 086	
VII	653	488	757	612	1 072	1 391	1 144	
VIII	628	495	771	623	985	1 369	1 129	
IX	660	497	755	617	1 040	1 375	1 181	
X	636	492	820	576	1 022	1 383	1 011	
XI	656	495	771	601	1 003	1 421	1 044	
I – XI 2015 / I – XI 2014	104,6	98,4	97,1	105,4	102,0	102,9	106,9	

PROSJEČNE ZARADE(BRUTO) PO SEKTORIMA DJELATNOSTI, U EUR

AVERAGE GROSS WAGES BY ACTIVITY SECTORS, IN EUR

<i>/nastavak/</i>	<i>PO SEKTORIMA / BY ACTIVITY SECTORS</i>							<i>/continued/</i>
Crna Gora <i>Montenegro</i>	stručne, naučne i tehničke djelatnosti <i>Professional, scientific and technical activities</i>	administrativne i pomoćne uslužne djelatnosti <i>Administrative and support service activities</i>	državna uprava i odbrana, obavezno soc. osiguranje <i>Public administration and defence, compulsory social security</i>	obrazovanje <i>Education</i>	zdravstvena i socijalna zaštita <i>Human health and social work activities</i>	umjetnost, zabava i rekreacija <i>Arts, Entertainment and recreation</i>	ostale uslužne djelatnosti <i>Other service activities</i>	
Ø 2012	641	523	734	674	723	567	679	
Ø 2013	668	506	742	683	725	578	709	
Ø 2014	634	534	757	688	729	571	659	
Ø I – XI 2014	631	524	756	687	730	574	654	
Ø I – XI 2015	605	521	774	691	738	580	638	
2014								
XI	637	527	758	685	723	556	630	
XI	664	675	771	691	715	531	715	
2015								
I	619	500	766	685	733	571	603	
II	598	528	779	692	728	573	566	
III	595	578	763	692	720	584	641	
IV	624	527	768	701	740	516	667	
V	633	513	764	688	758	591	655	
VI	618	519	774	687	741	613	668	
VII	624	510	771	682	749	548	702	
VIII	588	508	776	691	738	594	679	
IX	585	511	785	689	737	589	679	
X	578	504	780	694	732	621	629	
XI	596	550	789	695	738	596	578	
I – XI 2015 /I – XI 2014	95,9	99,4	102,4	100,6	101,1	101,0	97,6	

PROSJEČNE ZARADE BEZ POREZA I DOPRINOSA (NETO) PO SEKTORIMA DJELATNOSTI
AVERAGE WAGES WITHOUT TAXES AND CONTRIBUTIONS (NET) BY ACTIVITY SECTOR

u EUR		PO SEKTORIMA / BY ACTIVITY SECTORS						in EUR
Crna Gora Montenegro	Ukupno Total	poljoprivreda, šumarstvo i ribarstvo	vađenje ruda i kamena	prerađivačka industrija	snabdijevanje električnom energijom, gasom, parom i klimatizacija	snabdijevanje vodom , upravljanje otpadnim vodama, kontrolisanje procesa uklanjanja otpada i sl.		
		<i>Agriculture, forestry and fishing</i>	<i>Mining and quarrying</i>	<i>Manufacturing</i>	<i>Electricity ,Gas Steam and air conditioning supply</i>	<i>Water supply,sewerage,waste management and remediation activities</i>		
Ø 2012	487	599	707	519	878	464		
Ø 2013	479	499	673	459	807	460		
Ø 2014	477	477	591	430	794	457		
Ø I – XI 2014	476	479	593	430	796	456		
Ø I – XI 2015	479	505	557	428	851	462		
2014								
XI	477	459	594	437	824	440		
XII	484	462	572	428	767	464		
2015								
I	482	498	576	456	808	509		
II	483	475	578	432	881	456		
III	476	502	585	441	805	454		
IV	478	466	574	429	846	455		
V	480	511	516	430	861	460		
VI	481	519	520	421	872	454		
VII	476	496	531	429	843	468		
VIII	477	522	562	421	888	468		
IX	477	529	562	426	832	451		
X	478	535	565	407	880	463		
XI	482	513	564	428	842	449		
I – XI 2015 /I – XI 2014	100,6	105,4	93,9	99,5	106,9	101,3		

/nastavak/

/continued/

Crna Gora Montenegro		PO SEKTORIMA / BY ACTIVITY SECTORS						
Crna Gora Montenegro	građevinarstvo Construction	trgovina na veliko i malo, popravka motornih vozila i motocikala	saobraćaj i skladištenje	usluge smještaja i ishrane	informisanje i komunikacije	finansijske djelatnosti i djelatnosti osiguranja	poslovanje s nekretninama	
		<i>Wholesale and retail trade, repair of motor vehicles and motor recycles</i>	<i>Transport, and storage</i>	<i>Accommodation and food service activities</i>	<i>Information and communication</i>	<i>Financial and insurance act.</i>	<i>Real estate activities</i>	
Ø 2012	398	331	560	383	755	868	790	
Ø 2013	464	329	503	381	709	869	664	
Ø 2014	418	337	517	385	660	862	653	
Ø I – XI 2014	416	336	518	385	659	858	650	
Ø I – XI 2015	436	332	505	406	669	892	697	
2014								
XI	426	337	525	376	647	854	600	
XII	443	348	511	385	671	909	684	
2015								
I	430	343	494	398	658	883	635	
II	442	348	507	409	678	873	647	
III	438	329	482	398	648	886	634	
IV	440	329	488	396	720	883	714	
V	424	330	506	421	673	885	703	
VI	473	333	515	409	686	884	708	
VII	433	325	500	410	689	907	747	
VIII	417	330	509	417	633	894	738	
IX	439	331	499	412	669	899	772	
X	423	328	543	385	659	902	662	
XI	436	330	512	402	648	927	685	
I – XI 2015 /I – XI 2014	104,8	98,8	97,5	105,5	101,5	104,0	107,2	

PROSJEČNE ZARADE BEZ POREZA I DOPRINOSA (NETO) PO SEKTORIMA DJELATNOSTI, U EUR
AVERAGE WAGES WITHOUT TAXES AND CONTRIBUTIONS (NET) BY ACTIVITY SECTOR, IN EUR

<i>/nastavak/</i>	<i>/continued/</i>						
	PO SEKTORIMA / BY ACTIVITY SECTORS						
	stručne, naučne i tehničke djelatnosti <i>Professional, scientific and technical activities</i>	administrativne i pomoćne uslužne djelatnosti <i>Administrative and support service activities</i>	državna uprava i odbrana, obavezno soc. osiguranje <i>Public administration and defence, compulsory social security</i>	obrazovanje <i>Education</i>	zdravstvena i socijalna zaštita <i>Human health and social work activities</i>	umjetnost, zabava i rekreacija <i>Arts, Entertainment and recreation</i>	ostale uslužne djelatnosti <i>Other service activities</i>
Ø 2012	430	351	492	451	485	380	455
Ø 2013	440	337	491	454	483	382	465
Ø 2014	417	355	500	456	485	378	432
Ø I – XI 2014	416	348	500	455	486	380	429
Ø I – XI 2015	401	347	513	460	493	383	420
2014							
X	434	342	499	458	482	384	392
XI	420	350	501	456	482	368	414
XII	437	448	510	459	477	351	469
2015							
I	408	332	507	456	489	377	394
II	395	351	515	461	485	379	371
III	394	384	504	461	480	386	421
IV	414	351	508	467	493	342	438
V	420	342	507	459	506	391	431
VI	410	345	513	458	495	405	440
VII	414	340	511	455	501	362	462
VIII	389	338	515	461	494	392	447
IX	387	340	521	460	493	389	448
X	383	336	517	463	490	411	414
XI	395	367	523	464	494	395	381
I – XI 2015 / I – XI 2014	96,4	99,7	102,6	101,1	101,4	100,8	97,9

INDEKSI PROSJEČNIH ZARADA (BRUTO) PO SEKTORIMA DJELATNOSTI
INDICES OF AVERAGE GROSS WAGES BY ACTIVITY SECTOR

Ø 2014=100

Crna Gora Montenegro	Ukupno <i>Total</i>	PO SEKTORIMA / <i>BY ACTIVITY SECTORS</i>					snabdijevanje vodom , upravljanje otpadnim vodama, kontrolisanje procesa uklanjanja otpada i sl. <i>Water supply,sewerage,waste management and remediation activities</i>
		poljoprivreda, šumarstvo i ribarstvo <i>Agriculture, forestry and fishing</i>	vađenje ruda i kamena <i>Mining and quarrying</i>	preradivačka industrija <i>Manufacturing</i>	snabdijevanje električnom energijom, gasom, parom i klimatizacija <i>Electricity ,Gas Steam and air conditioning supply</i>		
Ø 2012	100,6	127,4	116,1	118,0	106,2	100,7	
Ø 2013	100,4	104,6	114,0	106,4	101,3	100,7	
Ø 2014	100,0	100,0	100,0	100,0	100,0	100,0	
Ø I – X 2014	99,9	100,3	100,2	100,0	100,3	100,0	
Ø I – X 2015	100,1	105,6	93,7	98,6	106,3	100,9	
2014							
XI	100,0	96,0	100,6	101,2	103,7	96,4	
XII	101,5	96,6	96,6	99,2	96,4	101,5	
2015							
I	101,1	104,0	97,5	105,5	101,5	111,2	
II	101,2	99,4	97,6	100,0	110,5	99,4	
III	99,7	105,0	98,8	101,8	101,1	99,1	
IV	100,0	97,4	96,8	98,9	106,2	99,4	
V	100,4	106,8	87,0	98,9	107,7	100,7	
VI	100,6	108,5	87,6	96,9	108,9	99,3	
VII	99,4	103,8	89,3	98,9	105,1	102,2	
VIII	99,6	109,1	94,4	96,8	110,6	102,0	
IX	99,6	110,5	94,3	98,2	103,5	98,3	
X	99,7	111,8	94,6	93,6	109,6	101,0	
XI	100,6	107,3	94,4	98,6	104,9	98,0	
I – XI 2015 /I – XI 2014	100,3	105,3	93,5	98,6	106,0	100,9	

/nastavak/

/continued/

	PO SEKTORIMA / <i>BY ACTIVITY SECTORS</i>						
	građevinarstvo <i>Construction</i>	trgovina na veliko i malo, popravka motornih vozila i motocikala <i>Wholesale and retail trade, repair of motor vehicles and motor recycles</i>	saobraćaj i skladištenje <i>Transport, and storage</i>	usluge smještaja i ishrane <i>Accommodation and food service activities</i>	informisanje i komunikacije <i>Information and communication</i>	finansijske djelatnosti i djelatnosti osiguranja <i>Financial and insurance activ.</i>	poslovanje s nekretninama <i>Real estate activities</i>
Ø 2012	93,7	97,2	106,0	99,3	109,9	96,6	117,3
Ø 2013	110,9	97,4	96,8	99,7	106,5	100,3	101,1
Ø 2014	100,0	100,0	100,0	100,0	100,0	100,0	100,0
Ø I – XI 2014	99,4	99,6	100,1	100,2	99,8	99,5	99,5
Ø I – XI 2015	103,9	98,0	97,2	105,6	101,8	102,4	106,4
2014							
XI	101,7	100,0	101,5	97,6	98,9	98,7	91,8
XII	106,2	103,0	98,7	100,0	102,3	105,4	104,5
2015							
I	103,0	101,6	95,4	103,3	100,5	102,1	97,3
II	106,0	103,0	98,0	106,3	103,5	100,8	99,1
III	104,9	97,2	93,0	103,7	98,7	102,2	96,8
IV	105,2	97,0	94,3	102,8	109,7	101,6	109,3
V	101,3	97,4	97,5	109,4	102,4	101,5	107,6
VI	112,8	98,2	99,0	106,3	104,4	101,3	108,1
VII	103,0	96,1	96,1	106,6	104,7	103,7	113,8
VIII	99,1	97,4	97,8	108,5	96,2	102,1	112,3
IX	104,1	97,8	95,8	107,5	101,6	102,5	117,5
X	100,3	96,9	104,1	100,3	99,8	103,1	100,6
XI	103,5	97,4	97,8	104,7	97,9	106,0	103,9
I – XI 2015 /I – XI 2014	104,6	98,4	97,1	105,4	102,0	102,9	106,9

INDEKSI PROSJEČNIH ZARADA (BRUTO) PO SEKTORIMA DJELATNOSTI
INDICES OF AVERAGE GROSS WAGES BY ACTIVITY SECTOR

Ø 2014=100

/nastavak/	PO SEKTORIMA / BY ACTIVITY SECTORS							/continued/
	stručne, naučne i tehničke djelatnosti <i>Professional, scientific and technical activities</i>	administrativne i pomoćne uslužne djelatnosti <i>Administrative and support service activitie</i>	državna uprava i odbrana, obavezno soc. osiguranje <i>Public administration and defence, compulsory social security</i>	obrazovanje <i>Education</i>	zdravstvena i socijalna zaštita <i>Human health and social work activities</i>	umjetnost, zabava i rekreacija <i>Arts, Entertainment and recreation</i>	ostale uslužne djelatnosti <i>Other service activities</i>	
Ø 2012	101,1	97,9	97,0	98,0	99,2	99,3	103,0	
Ø 2013	105,4	94,8	98,0	99,3	99,5	101,2	107,6	
Ø 2014	100,0	100,0	100,0	100,0	100,0	100,0	100,0	
Ø I – XI 2014	99,5	98,1	99,9	99,9	100,1	100,5	99,2	
Ø I – XI 2015	95,4	97,6	102,2	100,4	101,2	101,6	96,8	
2014								
XI	100,5	98,7	100,1	99,6	99,2	97,4	95,6	
XII	104,7	126,4	101,8	100,4	98,1	93,0	108,5	
2015								
I	97,6	93,6	101,2	99,6	100,5	100,0	91,5	
II	94,3	98,9	102,9	100,6	99,9	100,4	85,9	
III	93,8	108,2	100,8	100,6	98,8	102,3	97,3	
IV	98,4	98,7	101,5	101,9	101,5	90,4	101,2	
V	99,8	96,1	100,9	100,0	104,0	103,5	99,4	
VI	97,5	97,2	102,2	99,9	101,6	107,4	101,4	
VII	98,4	95,5	101,8	99,1	102,7	96,0	106,5	
VIII	92,7	95,1	102,5	100,4	101,2	104,0	103,0	
IX	92,3	95,7	103,7	100,1	101,1	103,2	103,0	
X	91,2	94,4	103,0	100,9	100,4	108,8	95,4	
XI	94,0	103,0	104,2	101,0	101,2	104,4	87,7	
I – XI 2015 / I – XI 2014	95,9	99,4	102,4	100,6	101,1	101,0	97,6	

INDEKSI PROSJEČNIH ZARADA BEZ POREZA I DOPRINOSA (NETO) PO SEKTORIMA DJELATNOSTI
INDICES OF AVERAGE WAGES WITHOUT TAXES AND CONTRIBUTIONS (NET) BY ACTIVITY SECTOR

Ø 2014=100

Crna Gora Montenegro	Ukupno <i>Total</i>	PO SEKTORIMA / <i>BY ACTIVITY SECTORS</i>				
		poljoprivreda, šumarstvo i ribarstvo <i>Agriculture, forestry and fishing</i>	vađenje ruda i kamena <i>Mining and quarrying</i>	prerađivačka industrija <i>Manufacturing</i>	snabdijevanje električnom energijom, gasom, parom i klimatizacija <i>Electricity, Gas Steam and air conditioning supply</i>	snabdijevanje vodom , upravljanje otpadnim vodama, kontrolisanje procesa uklanjanja otpada i sl. <i>Water supply, sewerage, waste management and remediation activities</i>
Ø 2012	102,1	125,6	119,6	120,7	110,6	101,5
Ø 2013	100,4	104,6	113,9	106,7	101,6	100,7
Ø 2014	100,0	100,0	100,0	100,0	100,0	100,0
Ø I – XI 2014	99,8	100,4	100,3	100,0	100,3	99,8
Ø I – XI 2015	100,4	105,9	94,2	99,5	107,2	101,1
2014						
XI	100,0	96,2	100,5	101,6	103,8	96,3
XII	101,5	96,9	96,8	99,5	96,6	101,5
2015						
I	101,0	104,4	97,5	106,0	101,8	111,4
II	101,3	99,6	97,8	100,5	111,0	99,8
III	99,8	105,2	99,0	102,6	101,4	99,3
IV	100,2	97,7	97,1	99,8	106,5	99,6
V	100,6	107,1	87,3	100,0	108,4	100,7
VI	100,8	108,8	88,0	97,9	109,8	99,3
VII	99,8	104,0	89,8	99,8	106,2	102,4
VIII	100,0	109,4	95,1	97,9	111,8	102,4
IX	100,0	110,9	95,1	99,1	104,8	98,7
X	100,2	112,2	95,6	94,7	110,8	101,3
XI	101,0	107,5	95,4	99,5	106,0	98,2
I – XI 2015 / I – XI 2014	100,6	105,4	93,9	99,5	106,9	101,3

/nastavak/

/continued/

	PO SEKTORIMA / <i>BY ACTIVITY SECTORS</i>						
	građevinarstvo <i>Construction</i>	trgovina na veliko i malo, popravka motornih vozila i motocikala <i>Wholesale and retail trade, repair of motor vehicles and motor recycles</i>	Saobraćaj i skladištenje <i>Transport, and storage</i>	usluge smještaja i ishrane <i>Accommodation and food service activities</i>	informisanje i komunikacije <i>Information and communication</i>	finansijske djelatnosti i djelatnosti osiguranja <i>Financial and insurance act.</i>	poslovanje s nekretninama <i>Real estate activities</i>
Ø 2012	95,2	98,2	108,3	99,5	114,4	100,7	121,0
Ø 2013	111,0	97,6	97,3	99,0	107,4	100,8	101,7
Ø 2014	100,0	100,0	100,0	100,0	100,0	100,0	100,0
Ø I – XI 2014	99,5	99,7	100,2	100,0	99,8	99,5	99,5
Ø I – XI 2015	104,3	98,5	97,7	105,5	101,4	103,5	106,7
2014							
XI	101,9	100,0	101,5	97,7	98,0	99,1	91,9
XII	106,0	103,3	98,8	100,0	101,7	105,5	104,7
2015							
I	102,9	101,8	95,6	103,4	99,7	102,4	97,2
II	105,7	103,3	98,1	106,2	102,7	101,3	99,1
III	104,8	97,6	93,2	103,4	98,2	102,8	97,1
IV	105,3	97,6	94,4	102,9	109,1	102,4	109,3
V	101,4	97,9	97,9	109,4	102,0	102,7	107,7
VI	113,2	98,8	99,6	106,2	103,9	102,6	108,4
VII	103,6	96,4	96,7	106,5	104,4	105,2	114,4
VIII	99,8	97,9	98,5	108,3	95,9	103,7	113,0
IX	105,0	98,2	96,5	107,0	101,4	104,3	118,2
X	101,2	97,3	105,0	100,0	99,8	104,6	101,4
XI	104,3	97,9	99,0	104,4	98,2	107,5	104,9
I – XI 2015 / I – XI 2014	104,8	98,8	97,5	105,5	101,5	104,0	107,2

INDEKSI PROSJEČNIH ZARADA BEZ POREZA I DOPRINOSA (NETO) PO SEKTORIMA DJELATNOSTI
INDICES OF AVERAGE WAGES WITHOUT TAXES AND CONTRIBUTIONS (NET) BY ACTIVITY SECTOR

Ø 2014=100

/nastavak/

/continued/

	PO SEKTORIMA / BY ACTIVITY SECTORS						
	stručne, naučne i tehničke djelatnosti <i>Professional, scientific and technical activities</i>	administrativne i pomoćne uslužne djelatnosti <i>Administrative and support service activitie</i>	državna uprava i odbrana, obavezno soc. osiguranje <i>Public administration and defence, compulsory social security</i>	obrazovanje <i>Education</i>	zdravstvena i socijalna zaštita <i>Human health and social work activities</i>	umjetnost, zabava i rekreacija <i>Arts, Entertainment and recreation</i>	ostale uslužne djelatnosti <i>Other service activities</i>
Ø 2012	103,1	98,9	98,4	98,9	100,0	100,5	105,3
Ø 2013	105,5	94,9	98,2	99,6	99,6	101,1	107,6
Ø 2014	100,0	100,0	100,0	100,0	100,0	100,0	100,0
Ø I – XI 2014	99,8	98,0	100,0	99,8	100,2	100,5	99,3
Ø I – XI 2015	96,2	97,7	102,6	100,9	101,6	101,3	97,2
2014							
XI	100,7	98,6	100,2	100,0	99,4	97,4	95,8
XII	104,8	126,2	102,0	100,7	98,4	92,9	108,6
2015							
I	97,8	93,5	101,4	100,0	100,8	99,7	91,2
II	94,7	98,9	103,0	101,1	100,0	100,3	85,9
III	94,5	108,2	100,8	101,1	99,0	102,1	97,5
IV	99,3	98,9	101,6	102,4	101,6	90,5	101,4
V	100,7	96,3	101,4	100,7	104,3	103,4	99,8
VI	98,3	97,2	102,6	100,4	102,1	107,1	101,9
VII	99,3	95,8	102,2	99,8	103,3	95,8	106,9
VIII	93,3	95,2	103,0	101,1	101,9	103,7	103,5
IX	92,8	95,8	104,2	100,9	101,6	102,9	103,7
X	91,8	94,6	103,4	101,5	101,0	108,7	95,8
XI	94,7	103,4	104,6	101,8	101,9	104,5	88,2
I – XI 2015 / I – XI 2014	96,4	99,7	102,6	101,1	101,4	100,8	97,9

PROSJEČNE ZARADE (BRUTO) PO OPŠTINAMA / AVERAGE GROSS WAGES BY MUNICIPALITY

u EUR	in EUR										
	Opštine / Municipalities										
	Andrijevica	Bar	Berane	Bijelo Polje	Budva	Cetinje	Danilovgrad	Herceg Novi	Kolašin	Kotor	Mojkovac
Ø 2012	583	659	633	599	699	661	581	607	647	708	640
Ø 2013	609	663	651	609	702	692	613	627	655	734	651
Ø 2014	609	686	655	608	700	687	608	628	657	723	659
Ø I – XI 2014	607	687	655	609	702	689	609	629	658	719	655
Ø I – XI 2015	606	704	667	593	726	683	599	616	647	733	674
2014											
XI	619	707	660	592	685	677	618	623	674	710	658
XII	622	677	659	599	673	671	592	618	638	767	704
2015											
I	651	693	679	601	762	656	605	638	631	690	667
II	599	692	683	596	735	653	641	604	671	710	678
III	590	673	656	582	745	705	582	612	663	733	683
IV	604	699	676	587	696	697	600	603	635	724	672
V	608	712	673	601	725	681	592	609	641	744	680
VI	601	726	661	599	735	675	624	626	644	743	699
VII	620	700	671	593	711	675	593	595	672	731	682
VIII	587	694	663	587	738	683	578	620	663	758	678
IX	591	685	652	585	717	681	618	615	603	753	692
X	619	772	662	598	713	701	575	611	601	733	612
XI	613	703	665	594	721	709	597	650	703	755	672
I – XI 2015 / I – XI 2014	99,8	102,5	101,8	97,4	103,4	99,1	98,4	97,9	98,3	101,9	102,9

/nastavak/	/continued/										
	Opštine / Municipalities										
	Nikšić	Petnjica	Plav	Pljevlja	Plužine	Podgorica	Rožaje	Šavnik	Tivat	Ulcinj	Žabljak
Ø 2012	704	-	638	811	788	791	675	648	801	541	655
Ø 2013	694	-	642	782	800	773	686	664	948	574	680
Ø 2014	674		645	781	858	770	687	631	872	580	621
Ø I – XI 2014	676	-	645	782	862	768	689	632	867	577	623
Ø I – XI 2015	673	588	631	767	884	768	666	622	880	611	647
2014											
XI	683	-	650	771	863	773	676	651	869	552	631
XII	659	-	651	773	819	798	666	625	927	608	596
2015											
I	681	517	611	771	884	775	668	661	907	596	621
II	687	648	628	804	917	779	664	637	939	576	651
III	676	638	623	782	866	762	658	629	889	605	624
IV	675	653	625	766	906	772	662	620	886	585	646
V	657	558	627	786	889	772	668	621	903	583	654
VI	670	539	630	754	915	770	666	623	922	597	640
VII	667	607	626	762	842	765	661	612	886	613	625
VIII	680	548	644	758	885	762	667	604	810	607	644
IX	666	659	627	760	857	766	666	611	861	634	728
X	670	535	654	744	890	762	676	612	822	653	641
XI	674	655	656	761	877	767	680	624	913	658	642
I – XI 2015 / I – XI 2014	99,6	-	97,8	98,1	102,6	100,0	96,7	98,4	101,5	105,9	103,9

PROSJEČNE ZARADE BEZ POREZA I DOPRINOSA (NETO) PO OPŠTINAMA
AVERAGE WAGES WITHOUT TAXES AND CONTRIBUTIONS (NET) BY MUNICIPALITY

u EUR	Opštine / Municipalities											in EUR
	Andrijevica	Bar	Berane	Bijelo Polje	Budva	Cetinje	Danilovgrad	Herceg Novi	Kolašin	Kotor	Mojkovac	
Ø 2012	391	442	424	401	469	443	390	407	434	475	430	
Ø 2013	405	440	432	404	465	457	408	415	435	484	432	
Ø 2014	405	456	435	404	465	456	404	416	436	479	438	
Ø I – XI 2014	404	456	435	405	467	457	405	416	437	476	436	
Ø I – XI 2015	404	470	444	395	485	454	400	410	432	488	449	
2014												
XI	411	471	439	393	456	449	412	412	447	472	439	
XII	413	451	438	398	448	446	394	409	425	510	467	
2015												
I	433	463	451	400	510	437	404	426	422	460	444	
II	399	463	455	398	491	435	427	403	448	472	452	
III	393	449	437	388	494	470	389	408	442	489	456	
IV	403	467	450	391	464	464	402	401	423	482	448	
V	406	476	449	401	486	453	394	405	427	496	453	
VI	401	484	440	399	490	448	417	416	430	494	465	
VII	414	467	446	395	475	449	397	397	448	487	454	
VIII	391	463	441	392	493	453	387	413	443	506	451	
IX	394	458	434	389	478	453	412	409	402	500	461	
X	413	513	441	398	476	465	384	406	401	488	409	
XI	410	469	443	396	481	471	399	431	469	504	449	
I – XI 2015 / I – XI 2014	100,0	103,1	102,1	97,5	103,9	99,3	98,8	98,6	98,9	102,5	103,0	

/nastavak/

/continued/

	Opštine / Municipalities										
	Nikšić	Petnjica	Plav	Pljevlja	Plužine	Podgorica	Rožaje	Šavnik	Tivat	Ulcinj	Žabljak
Ø 2012	472	-	427	543	528	530	452	434	537	363	439
Ø 2013	458	-	427	515	524	509	455	440	623	381	450
Ø 2014	445	-	429	513	556	506	456	420	572	385	412
Ø I – XI 2014	446	-	429	513	559	504	457	420	570	383	413
Ø I – XI 2015	445	393	422	507	580	506	444	414	584	407	431
2014											
XI	448	-	432	506	563	508	448	434	572	366	419
XII	435	-	433	508	532	524	442	417	605	405	396
2015											
I	449	345	408	510	578	508	443	440	598	397	413
II	454	433	420	530	600	511	442	425	621	383	433
III	447	426	416	516	567	500	438	419	593	403	417
IV	447	436	417	505	592	507	440	413	587	389	430
V	434	373	419	520	584	509	445	414	601	388	435
VI	443	360	421	499	601	508	443	415	613	397	426
VII	441	405	418	504	554	505	440	408	585	409	416
VIII	451	366	430	502	582	503	444	403	537	404	429
IX	442	440	419	503	564	506	444	407	572	422	485
X	444	357	436	493	583	504	450	405	546	436	427
XI	447	437	437	504	577	507	453	416	606	437	428
I – XI 2015 / I – XI 2014	99,8	-	98,4	98,8	103,8	100,4	97,2	98,6	102,5	106,3	104,4

INDEKSI CIJENA PROIZVOĐAČA INDUSTRIJSKIH PROIZVODA
PRODUCERS PRICE INDICES FOR INDUSTRIAL PRODUCTS

	2014 2013	I – XI 2015 I – XI 2014	Ø 2014 = 100					
			2014		2015			
			XI	XII	I	II	III	IV
Ukupno	100,1	100,3	100,3	100,2	100,3	100,3	100,4	100,3
Vađenje ruda i kamena	104,3	100,2	100,6	100,6	100,6	100,6	100,6	100,0
Prerađivačka industrija	99,6	100,1	100,0	99,9	100,1	100,1	100,2	100,2
Snabdijevanje el. energijom, gasom i parom	100,3	100,9	100,9	100,9	100,9	100,9	100,9	100,9
Vađenje ruda i kamena	104,3	100,2	100,6	100,6	100,6	100,6	100,6	100,0
Vađenje uglja	99,1	98,7	99,5	99,5	99,5	99,5	99,5	98,2
Vađenje ruda metala	110,0	101,7	101,5	101,5	101,5	101,5	101,5	101,5
Ostalo rudarstvo	99,6	100,6	100,6	100,6	100,6	100,6	100,6	100,6
Prerađivačka industrija	99,6	100,1	100,0	99,9	100,1	100,1	100,2	100,2
Proizvodnja, prehrambenih proizvoda	99,5	99,6	99,9	99,9	99,9	99,9	100,1	100,0
Proizvodnja pića	99,5	101,1	100,0	99,8	101,1	101,4	101,4	101,4
Proizvodnja duvanskih proizvoda	75,2	100,0	100,0	100,0	100,0	100,0	100,0	100,0
Proizvodnja odjevnih predmeta	100,3	100,0	100,0	100,0	100,0	100,0	100,0	100,0
Proizvodnja kože i predmeta od kože	100,0	102,9	100,0	99,6	100,0	100,0	102,3	102,3
Proizvodi od drveta, plute i slično	99,0	100,0	100,1	99,5	99,5	99,9	100,5	100,2
Proizvodnja papirai proizvoda od papira	100,0	100,0	100,0	100,0	100,0	100,0	100,0	100,0
Štampanje i umnožavanje audio i video zapisa	100,0	100,0	100,0	100,0	100,0	100,0	100,0	100,0
Proizvodnja hemikalija i hemijskih proizvoda	100,0	100,0	100,0	100,0	100,0	100,0	100,0	100,0
Proizvodnjaosnovnih farmaceutskih proizvoda	103,1	102,7	100,1	100,1	103,0	103,0	103,0	103,0
Proizvodnja proizvoda od gume i plastike	102,9	100,3	100,3	100,3	100,3	100,3	100,3	100,3
Proizv. proizvoda od ost. nemetalnih minerala	97,0	105,4	100,7	100,8	100,7	100,2	101,6	101,1
Proizvodnja osnovnih metala	100,6	100,0	100,0	100,0	100,0	100,0	100,0	100,0
Proizvodnja metalnih proizvoda osim mašina	99,9	99,4	100,1	99,2	99,2	99,2	99,2	99,2
Proizvodnja mašina i opreme, ostala	100,0	100,0	100,0	100,0	100,0	100,0	100,0	100,0
Proizvodnja namještaja	100,2	100,0	100,0	100,0	100,0	100,0	100,0	100,0
Snabdijevanje el. energijom, gasom i parom	100,3	100,9	100,9	100,9	100,9	100,9	100,9	100,9
Snabdijevanje el. energijom, gasom i parom	100,3	100,9	100,9	100,9	100,9	100,9	100,9	100,9
Izabrane grupe proizvoda								
Elementi i materijal za ugrađivanje u građevinarstvu	100,6	99,9	100,3	99,8	99,8	99,8	100,1	99,9

INDEKSI CIJENA PROIZVOĐAČA INDUSTRIJSKIH PROIZVODA
PRODUCERS PRICE INDICES FOR INDUSTRIAL PRODUCTS

Ø 2014 = 100							
2015							
V	VI	VII	VIII	IX	X	XI	
100,3	100,3	100,2	100,3	100,3	100,2	100,3	Total
100,0	100,0	100,0	100,0	100,0	100,0	100,6	<i>Mining and quarrying</i>
100,2	100,1	100,0	100,1	100,1	100,0	100,0	<i>Manufacturing</i>
100,9	100,9	100,9	100,9	100,9	100,9	100,9	<i>Electricity, gas and water supply</i>
100,0	100,0	100,0	100,0	100,0	100,0	100,6	<i>Mining and quarrying</i>
98,2	98,2	98,2	98,2	98,2	98,2	99,5	<i>Mining of coal</i>
101,5	101,5	101,5	101,5	101,5	101,5	101,5	<i>Mining of metal ores</i>
100,6	100,6	100,6	100,6	100,6	100,6	100,6	<i>Other mining and quarrying</i>
100,2	100,1	100,0	100,1	100,1	100,0	100,0	<i>Manufacturing</i>
100,0	99,5	99,4	99,4	99,4	98,8	98,8	<i>Manufacture of food products</i>
101,4	101,4	100,2	101,1	101,1	101,1	101,1	<i>Manufacture of beverages</i>
100,0	100,0	100,0	100,0	100,0	100,0	100,0	<i>Manufacture of tobacco products</i>
100,0	100,0	100,0	100,0	100,0	100,0	100,0	<i>Manufacture of wearing apparel</i>
102,3	100,0	100,0	100,4	108,3	108,3	108,3	<i>Manufacture of leather and leather products</i>
100,3	100,3	99,9	100,3	99,9	99,6	99,9	<i>Manufacture of wood product, cork and similar</i>
100,0	100,0	100,0	100,0	100,0	100,0	100,0	<i>Manufacture of paper and paper products</i>
100,0	100,0	100,0	100,0	100,0	100,0	100,0	<i>Printing and reproduction of audio and video</i>
100,0	100,0	100,0	100,0	100,0	100,0	100,0	<i>Manufacture of chemicals and chemical products</i>
103,0	103,0	103,0	103,0	101,7	101,7	101,7	<i>Manufacture of basic pharmaceutical products</i>
100,3	100,3	100,3	100,3	100,3	100,3	100,3	<i>Manufacture of rubber and plastic products</i>
101,6	103,9	106,2	109,1	111,8	111,5	110,9	<i>Manufacture of other non-metal minerals</i>
100,0	100,0	100,0	100,0	100,0	100,0	100,0	<i>Manufacture of basic metals</i>
99,7	99,7	99,7	99,7	100,1	99,5	99,5	<i>Manufacture of metal products except machinery</i>
100,0	100,0	100,0	100,0	100,0	100,0	100,0	<i>Manufacture of other machinery and equipment</i>
100,0	100,0	100,0	100,0	100,0	100,0	100,0	<i>Manufacture of furniture</i>
100,9	100,9	100,9	100,9	100,9	100,9	100,9	<i>Electricity, gas and water supply</i>
100,9	100,9	100,9	100,9	100,9	100,9	100,9	<i>Electricity, gas and water supply</i>
							<i>Chosen groups of products</i>
100,1	100,1	99,9	100,1	100,0	99,7	99,8	<i>Elements and material for building in the construction</i>

INDEKSI POTROŠAČKIH CIJENA PO GRUPAMA PROIZVODA
RETAIL BY GROUPS OF PRODUCTS

	2014 2013	I – XI 2015 I – XI 2014	Ø 2014 = 100					
			2014		2015			
			XI	XII	I	II	III	IV
Hljeb i žitarice	98,1	103,0	102,2	102,3	102,5	102,5	102,6	103,1
Meso	100,3	101,3	100,3	99,6	100,2	100,3	100,9	101,5
Riba	101,2	102,2	101,4	101,6	101,5	101,5	102,1	100,9
Mlijeko, sir i jaja	98,1	100,4	100,5	100,6	100,5	100,7	99,7	99,2
Ulja i masti	80,8	103,8	97,6	98,2	98,7	99,0	98,6	99,0
Voće	102,5	112,9	97,0	93,0	96,5	99,6	109,4	117,3
Povrće	100,2	106,7	100,4	101,5	106,1	110,4	116,7	109,0
Šećer, džem, med, čokolada i konditorski proizvodi	96,6	102,7	100,0	100,6	100,7	100,7	102,0	103,1
Ostali prehrambeni proizvodi	100,3	103,9	100,9	101,0	101,8	102,1	102,7	103,7
Bezalkoholna pića	98,1	101,6	99,8	99,8	100,0	100,0	99,9	102,0
Alkoholna pića	102,4	102,7	101,0	101,0	101,0	101,0	102,9	103,1
Duvan	104,5	102,6	100,0	100,0	100,0	100,0	100,0	103,6
Materijal za odjeću	100,0	103,4	100,0	100,0	100,0	101,7	101,7	101,7
Odjeća	97,7	104,2	104,6	104,3	100,8	100,4	103,8	103,7
Ostali odjevni artikli i dodaci odjeći	103,2	95,7	96,8	96,8	96,8	96,8	96,8	95,2
Šivenje, popravka i iznajmlj. odjeće	101,1	100,4	100,35	100,35	100,4	100,4	100,4	100,4
Obuća, uključujući popravku i iznajmljivanje obuće	101,8	102,7	103,1	102,9	100,7	100,6	103,5	102,4
Stvarne rente	103,1	104,7	103,5	103,5	103,5	103,5	104,7	104,4
Održavanje i popravka stanova	100,2	103,7	100,3	100,4	100,6	100,6	102,3	102,3
Snabdijevanje vodom i druge usluge vezane za stan	100,0	105,5	100,0	100,0	100,0	100,0	100,0	107,5
Električna energ., gas i ost. goriva	99,7	100,8	101,1	101,1	101,1	101,1	100,8	100,8
Namještaj, pokućstvo, tepisi i ostale podne prostirke	98,6	100,4	100,4	99,5	99,5	99,5	99,8	99,8
Tekstilni proizvodi za domaćinstvo	88,0	94,5	98,4	96,3	96,3	96,3	96,5	94,4
Aparati za domaćinstvo	98,4	100,2	99,8	99,8	99,8	99,8	100,3	100,3
Staklarija, pribor za jelo i kućne potrepštine	97,7	100,3	99,4	99,4	99,4	99,4	100,0	99,9
Alati i raz. potrepštine za kuću i vrt	99,1	100,6	99,8	99,8	99,9	99,9	100,2	99,8
Proizvodi i usluge za rutinsko održavanje stana	101,3	100,6	99,7	99,7	99,7	99,6	100,1	100,0
Zdravlje	102,3	102,6	101,4	101,5	101,9	101,9	102,5	102,5
Kupovina vozila	100,8	100,1	100,1	100,1	100,1	100,1	100,0	100,0
Troškovi korišć. i održavanja vozila	98,0	93,1	96,9	93,2	87,8	88,8	92,5	93,9
Transportne usluge	101,8	103,0	102,5	102,5	102,1	102,1	103,1	103,1
Komunikacije	96,2	100,0	100,1	100,1	100,1	100,1	100,1	100,0
Kultura i rekreacija	97,4	101,8	101,4	101,4	101,4	101,4	101,7	101,6
Obrazovanje	100,0	100,0	100,0	100,0	100,0	100,0	100,0	100,0
Hoteli i restorani	100,6	102,3	97,9	98,4	98,4	98,2	98,0	98,0
Ostala dobra i usluge	100,4	100,0	99,5	99,4	99,4	100,1	100,5	100,5

INDEKSI POTROŠAČKIH CIJENA PO GRUPAMA PROIZVODA
RETAIL BY GROUPS OF PRODUCTS

Ø 2014 = 100							
2015							
V	VI	VII	VIII	IX	X	XI	
103,0	102,8	102,7	102,7	102,7	102,9	103,3	<i>Bread and cereals</i>
101,7	101,6	101,5	101,6	101,7	101,6	101,7	<i>Meat</i>
102,6	102,6	101,2	101,4	101,8	103,3	103,4	<i>Fish</i>
99,9	100,3	100,2	100,9	101,5	100,8	100,5	<i>Milk, cheese and eggs</i>
102,6	104,0	105,2	106,0	109,5	109,8	110,7	<i>Oils and fats</i>
117,9	125,3	120,7	123,9	122,4	111,5	105,1	<i>Fruit</i>
112,6	104,3	98,8	102,7	104,7	102,4	104,0	<i>Vegetables</i>
102,6	102,7	102,7	103,5	103,8	103,8	103,4	<i>Sugar, jam, honey, chocolate and confectionery</i>
103,0	103,1	103,7	104,2	104,6	106,2	107,0	<i>Food products n.e.c.</i>
101,5	101,3	102,2	102,5	102,5	102,8	102,8	<i>Non-alcoholic beverages</i>
102,8	102,9	102,8	103,0	103,0	103,3	103,3	<i>Alcoholic beverages</i>
103,6	103,6	103,6	103,6	103,6	103,6	103,6	<i>Tobacco</i>
101,7	105,2	105,2	105,2	105,2	105,2	105,2	<i>Clothing materials</i>
103,3	102,1	101,3	99,5	106,0	110,5	110,8	<i>Garments</i>
97,8	97,8	94,5	95,0	95,0	95,0	95,0	<i>Other articles of clothing and clothing accessories</i>
100,4	100,4	100,4	100,4	100,4	100,4	100,4	<i>Cleaning, repair and hire of cloth.</i>
102,4	102,5	100,1	98,3	101,1	107,1	107,5	<i>Shoes and other footwear, repair and hire of footwear</i>
104,4	104,4	104,4	104,4	104,4	104,5	105,3	<i>Actual rentals</i>
103,6	104,5	104,5	104,5	105,3	105,3	106,5	<i>Maint. and repair of the dwelling</i>
107,5	107,5	107,5	107,5	107,5	107,5	107,5	<i>Water supply and miscellaneous services relating to the dwelling</i>
100,3	100,2	99,8	100,7	100,9	101,0	101,2	<i>Electricity, gas, and other fuels</i>
99,8	101,3	101,3	101,3	101,1	101,0	101,0	<i>Furniture and furnishings, carpets and other floor coverings</i>
94,4	94,5	94,5	94,5	94,9	93,0	93,8	<i>Household textiles</i>
100,3	100,2	100,2	100,2	100,2	100,2	100,4	<i>Household appliances</i>
99,9	100,0	100,0	100,0	100,2	102,5	103,1	<i>Glassware, tableware and household utensils</i>
99,8	99,9	99,9	100,0	101,4	103,1	103,1	<i>Tools and equipment for house and garden</i>
100,1	101,2	101,1	101,1	101,2	101,2	101,1	<i>Goods and services for routine household maintenance</i>
102,5	102,5	102,4	102,4	102,4	102,4	103,2	<i>Health</i>
100,0	100,0	100,1	100,1	100,2	100,2	100,2	<i>Purchase of vehicles</i>
98,5	99,1	98,3	95,4	93,6	93,3	89,5	<i>Operation of personal transp. equip.</i>
103,1	102,7	102,7	102,8	102,8	102,8	102,8	<i>Transport services</i>
100,0	99,9	99,9	99,9	99,9	100,1	100,1	<i>Communications</i>
101,6	101,8	101,8	101,6	101,7	101,7	101,9	<i>Recreation and culture</i>
100,0	100,0	100,0	100,0	100,0	100,0	100,0	<i>Education</i>
99,3	106,1	109,4	108,9	106,5	102,6	102,0	<i>Restaurants and hotels</i>
100,1	100,2	100,0	99,9	100,2	99,6	100,0	<i>Miscellaneous goods and services</i>

**INDEKSI POTROŠAČKIH CIJENA /
CONSUMER PRICES INDEX**

Ø2014 = 100

	Potrošačke cijene ukupno <i>Consumer prices-total</i>	Hrana i bezalkoholna pića <i>Food and non alcohol beverage</i>	Alkoholna pića i duvan <i>Alcohol beverages and tobacco</i>	Odjeća i obuća <i>Clothing and Footwear</i>	Stanovanje <i>Renting</i>	Pokućstvo i oprema za kuću <i>Household furnishings</i>
2012	98,5	97,5	92,0	98,5	96,6	102,8
2013	100,7	101,4	96,3	100,5	99,9	101,1
2014	100,0	100,0	100,0	100,0	100,0	100,0
Ø I – XI 2014	100,0	100,0	100,0	99,7	99,9	100,1
Ø I – XI 2015	101,6	102,9	102,6	103,1	101,8	100,1
2014						
XI	100,5	100,4	100,3	103,9	101,12	99,8
XII	100,1	100,1	100,3	103,7	101,13	99,4
2015						
I	99,8	101,1	100,3	100,7	101,1	99,4
II	100,2	101,7	100,3	100,4	101,1	99,4
III	101,3	103,0	100,9	103,6	101,2	99,8
IV	101,6	103,1	103,4	103,1	102,0	99,6
V	102,2	103,8	103,3	102,8	101,7	99,6
VI	102,3	103,5	103,4	102,3	101,7	100,5
VII	101,8	102,7	103,3	100,7	101,4	100,4
VIII	101,9	103,6	103,4	99,0	102,1	100,4
IX	102,2	104,0	103,4	103,8	102,3	100,5
X	102,1	103,0	103,5	108,9	102,3	100,5
XI	101,8	102,9	103,5	109,2	102,6	100,6
I – XI 2015 / I – XI 2014	101,6	103,0	102,7	103,5	101,9	100,0

/nastavak/

/continued/

	Zdravlje <i>Health care</i>	Prevoz <i>Transport</i>	Komunikacije <i>Communications</i>	Kultura i rekreacija <i>Culture and recreation</i>	Obrazovanje <i>Education</i>	Restorani i hoteli <i>Restaurants and hotels</i>	Ostala dobra i usluge <i>Other goods and services</i>
2012	96,0	102,7	102,8	102,6	99,9	100,2	97,9
2013	97,7	100,9	104,0	102,7	100,0	99,5	99,6
2014	100,0	100,0	100,0	100,0	100,0	100,0	100,0
Ø I – XI 2014	99,9	100,4	100,0	99,9	100,0	100,1	100,1
Ø I – XI 2015	102,4	96,2	100,0	101,6	100,0	102,5	100,0
2014							
XI	101,5	98,4	100,1	101,4	100,0	97,9	99,5
XII	101,6	95,7	100,1	101,4	100,0	98,4	99,4
2015							
I	101,9	91,7	100,1	101,4	100,0	98,4	99,4
II	101,9	92,4	100,1	101,4	100,0	98,2	100,1
III	102,5	95,4	100,1	101,7	100,0	98,0	100,5
IV	102,5	96,4	100,0	101,6	100,0	98,0	100,5
V	102,5	99,8	100,0	101,6	100,0	99,3	100,1
VI	102,5	100,1	99,9	101,8	100,0	106,1	100,2
VII	102,4	99,5	99,9	101,8	100,0	109,4	100,0
VIII	102,4	97,4	99,9	101,6	100,0	108,9	99,9
IX	102,4	96,1	99,9	101,7	100,0	106,5	100,2
X	102,4	95,9	100,1	101,7	100,0	102,6	99,6
XI	103,2	93,2	100,1	101,9	100,0	102,0	100,0
I – XI 2015 / I – XI 2014	102,6	95,8	100,0	101,8	100,0	102,3	100,0

POLJOPRIVREDA/AGRICULTURE

OSIGURANICI POLJOPRIVREDNICI PREMA PREBIVALIŠTU PO OPŠTINAMA,
- Stanje krajem decembra –*Insured agricultural workers by the place of residence and by municipalities
At the end of December*

Godine	Opštine / Municipalities										
	Ukupno	Andrijevica	Bar	Berane	Bijelo Polje	Budva	Cetinje	Danilovgrad	Herceg Novi	Kolašin	Kotor
2004	421	13	21	40	18	1	18	27	1	11	5
2005	467	13	21	47	25	1	23	28	1	12	7
2006	582	19	27	56	32	3	34	32	6	21	7
2007	732	19	35	68	67	3	44	41	8	29	7
2008	851	22	39	75	93	3	46	52	11	39	7
2009	988	30	41	88	111	3	53	55	12	49	7
2010	1 253	35	49	107	133	4	58	59	14	58	7
2011	1 480	37	55	123	174	6	63	66	20	66	12
2012	1 608	38	62	123	194	6	69	72	36	67	15
2013	1 730	38	66	128	204	8	70	74	38	69	17
2014	1 862	39	71	131	217	9	73	76	41	70	18

/nastavak/

/continued/

Godine	Opštine / Municipalities										
	Mojkovac	Nikšić	Plav	Pljevlja	Plužine	Podgorica	Rožaje	Šavnik	Tivat	Ulcinj	Žabljak
2004	5	72	10	33	10	100	6	4	1	8	17
2005	5	80	10	36	12	108	6	6	1	8	17
2006	10	97	11	39	13	129	9	7	1	12	17
2007	14	117	11	49	14	148	13	7	1	18	19
2008	24	134	12	58	14	157	14	8	2	21	20
2009	40	153	13	61	14	177	20	12	2	26	21
2010	49	215	30	88	19	205	39	17	3	38	26
2011	61	245	32	104	23	240	44	21	4	51	33
2012	64	254	35	111	24	267	45	21	5	64	36
2013	68	277	36	119	26	300	47	22	5	76	42
2014	73	299	40	127	26	334	47	25	7	95	44

Izvor: Poreska uprava

Source: Department of Public Revenues

POLJOPRIVREDA/AGRICULTURE

OSIGURANICI POLJOPRIVREDNICI U 2014. GODINI, PREMA PREBIVALIŠTU PO OPŠTINAMA
- Stanje krajem mjeseca -Insured agricultural workers by the place of residence and by municipalities
- At the end of month -

	Opštine / Municipalities										
	Ukupno	Andrijevica	Bar	Berane	Bijelo Polje	Budva	Cetinje	Danilovgrad	Herceg Novi	Kolašin	Kotor
2014											
XI	1 857	38	71	131	217	9	73	76	41	70	18
XII	1 855	40	70	131	215	9	73	76	41	70	18
2015											
I	1 837	40	71	132	209	9	71	75	41	69	18
II	1 830	39	71	133	212	9	69	75	41	68	18
III	1 813	38	71	133	210	9	70	74	39	67	17
IV	1 808	38	73	133	207	9	69	73	39	66	17
V	1 797	38	73	131	208	9	70	73	40	64	16
VI	1 783	38	74	128	206	9	70	73	40	63	16
VII	1 782	38	74	128	206	9	69	72	39	63	17
VIII	1 769	38	73	124	202	9	70	72	39	63	17
IX	1 760	38	73	122	202	9	70	72	39	63	16
X	1 756	37	72	122	204	9	70	70	39	62	16
XI	1 741	35	73	122	198	9	68	70	39	60	16

/nastavak/

/continued/

	Opštine / Municipalities										
	Mojkovac	Nikšić	Plav	Pljevlja	Plužine	Podgorica	Rožaje	Šavnik	Tivat	Ulcinj	Žabljak
2014											
XI	73	298	40	127	26	333	47	25	7	93	44
XII	73	296	39	127	26	332	47	25	7	96	44
2015											
I	75	295	40	125	25	326	46	25	7	96	42
II	75	289	40	124	25	324	45	25	7	99	42
III	75	282	40	126	25	320	44	25	7	100	41
IV	74	283	40	126	25	321	44	25	7	100	39
V	75	280	40	124	25	317	44	25	7	99	39
VI	75	275	38	123	24	317	44	26	7	98	39
VII	77	273	38	124	24	317	44	26	7	99	38
VIII	77	271	38	122	24	316	44	26	7	99	38
IX	76	268	37	119	24	318	44	26	7	99	38
X	75	269	37	119	23	318	44	26	7	99	38
XI	75	267	38	119	23	317	43	26	7	98	38

Izvor: Poreska uprava

Source: Department of Public Revenues

POLJOPRIVREDA/AGRICULTURE

PRODAJA I OTKUP PROIZVODA POLJOPRIVREDE, ŠUMARSTVA I RIBARSTVA
SALE AND BUYING OUT OF PRODUCTS FROM AGRICULTURE, FORESTRY AND FISHERY

U hiljadama EUR

In thousands EUR

	Indeks Index Ø 2014 =100	Ukupna vrijednost Total value	Poljoprivreda i šumarstvo / Agriculture and forestry				
			žita Cereals	industrijsko bilje Industrial crops	povrće ¹⁾ Vegetables	voće Fruit	grožđe Vine
2011	78,5	23 928	35	315	1 135	1 942	2 323
2012	88,7	27 038	216	145	1 686	1 935	1 597
2013	94,0	28 652	134	128	2 980	3 508	1 157
2014	100,0	30 471	110	356	3 353	3 582	1 392
Ø I – XI 2014	95,5	2 425	9	25	188	239	127
Ø I – XI 2015	104,4	2 650	10	24	337	240	170
2014							
XI	91,1	2 313	9	24	105	162	-
XII	149,5	3 797	9	87	1 333	959	-
2015							
I	76,8	1 951	8	3	118	99	-
II	64,3	1 633	8	9	130	71	-
III	72,2	1 832	7	11	164	59	-
IV	85,7	2 175	8	80	204	80	-
V	102,8	2 610	9	-	388	272	-
VI	101,5	2 578	10	31	671	374	-
VII	150,2	3 814	7	30	721	538	512
VIII	160,7	4 080	12	45	438	565	969
IX	116,0	2 946	13	2	328	174	378
IX	116,5	2 958	13	24	284	204	7
IX	101,5	2 577	13	26	257	202	-
I – XI 2015 / I – XI 2014	109,3	109,3	106,9	97,0	183,3	100,6	134,1

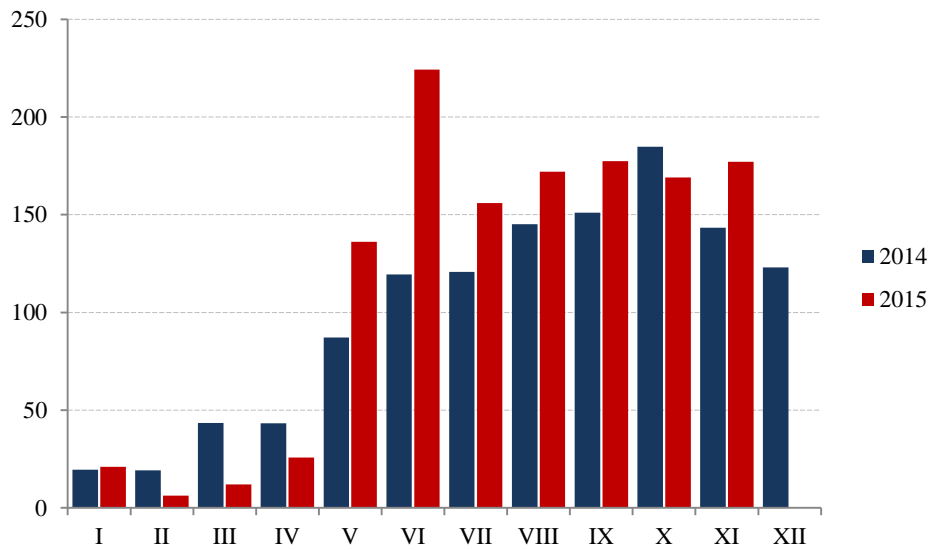
/nastavak/

/continued/

	Poljoprivreda i šumarstvo / Agriculture and forestry						Ribarstvo Fishery
	prerađevine voća i grožđa Products of fruit and vine	stoka Livestock	živina i jaja Poultry and eggs	mlijeko Milk	koža i vuna Leather and wool	ostali proizvodi Other products	riba svježa Fresh fish
2011	146	9 954	1 328	4 511	25	724	1 490
2012	178	12 471	2 775	3 397	35	785	1 818
2013	57	9 911	3 622	4 648	12	881	1 614
2014	74	8 468	3 457	6 714	534	929	1 502
Ø I – XI 2014	4	739	290	554	48	78	124
Ø I – XI 2015	9	739	285	584	-	147	105
2014							
XI	1	931	257	629	-	74	76
XII	28	343	271	611	-	71	85
2015							
I	8	693	275	552	-	109	86
II	5	404	302	522	-	109	73
III	3	541	311	548	-	96	92
IV	3	446	503	562	-	128	161
V	3	758	273	654	-	157	96
VI	16	407	237	662	-	142	28
VII	12	1 007	258	434	-	152	143
VIII	9	806	224	651	-	203	158
IX	21	845	310	594	-	152	129
X	8	1 220	236	632	-	202	128
XI	14	1 004	203	619	4	169	66
I – XI 2015 / I – XI 2014	221,7	100,1	98,3	105,4	-	188,7	84,5

¹⁾ Uključeni i krompir i pasulj¹⁾ Includes potatoes and beans

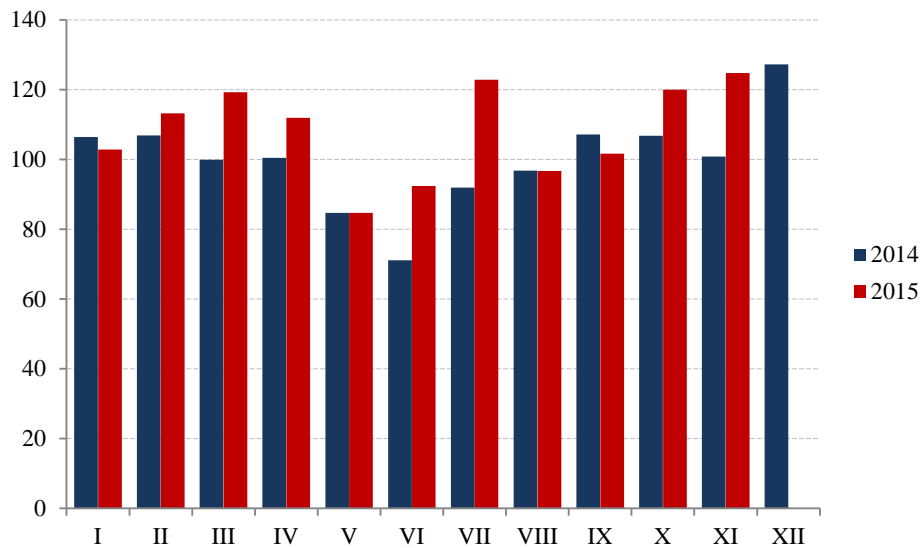
ŠUMARSTVO / FORESTRY



Ø 2014 = 100

	Indeks Index	Ukupno Total	Proizvedeni sortimenti, m ³ / Production of forests assortments						
			Četinara / Conifers				Lišćara / Deciduous trees		
			trupci Saw logs	tehničko drvo Lumber	prostorno drvo Space wood	ogrijevno drvo Firewood	trupci Saw logs	prostorno drvo Space wood	ogrijevno drvo Firewood
2011	92,2	293 734	151 956	7 457	34 839	361	44 910	12 662	41 549
2012	77,3	240 900	133 062	7 138	11 124	2 303	34 545	13 108	39 620
2013	84,8	255 559	152 211	8 368	14 573	1 534	38 055	10 010	30 808
2014	100,0	308 345	181 720	9 031	32 995	1 667	36 685	12 911	33 336
Ø I – X 2014	97,9	25 053	14 795	754	2 543	110	3 113	1 063	2 675
Ø I – X 2015	115,5	30 911	16 789	698	4 645	111	3 653	3 354	1 661
2014									
XI	143,3	36 633	22 931	1 213	4 706	307	2 622	1 576	3 278
XII	123,0	32 754	18 976	734	5 018	456	2 444	1 218	3 908
2015									
I	21,0*	5 351	3 329	232	830	213	389	194	164
II	6,2	1 761	762	140	70	-	456	303	30
III	12,0	2 135	838	16	13	-	941	327	-
IV	25,8	6 501	3 825	248	509	-	887	785	247
V	136,1	33 762	22 436	888	4 749	-	2 704*	1 838	1 147
VI	224,2	56 807*	35 442*	1 517*	8 029*	104	5 426*	4 578*	1 711*
VII	156,0	42 932	22 142	866	8 497	119	4 728	4 426	2 154
VIII	172,0	47 840	23 236	885	9 117	-	6 217	5 620	2 765
IX	177,4	50 189	23 502	829	7 692	424	6 474	6 962	4 306
X	169,1	45 730	24 081	955	6 265	200	5 526	5 670	3 033
XI	177,1	47 009	25 082	1 102	5 320	156	6 432	6 195	2 722
I – XI 2015 / I – XI 2014	118,0	123,4	113,5	92,5	182,6	100,4	117,5	300,0¹	62,1

INDUSTRIJA / INDUSTRY
INDEKSI INDUSTRIJSKE PROIZVODNJE – PO SEKTORIMA
INDICES OF INDUSTRIAL PRODUCTION – BY SECTORS



Ø 2014= 100

	INDUSTRIJA Ukupno <i>INDUSTRY Total</i>	Vađenje ruda i kamena <i>Mining and quarrying</i>	Prerađivačka industrija <i>Manufacturing</i>	Snabdijevanje električnom energijom, gasom i parom <i>Electricity, gas, steam and air conditioning supply</i>
2011	109,8	112,3	125,4	88,4
2012	102,0	88,7	112,7	89,7
2013	112,9	87,4	107,2	124,3
2014	100,0	100,0	100,0	100,0
Ø I – XI 2014	97,5	96,8	98,6	96,2
Ø I – XI 2015	108,2	91,6	120,4	94,2
2014				
XI	100,8	121,3	103,4	94,4
XII	127,2	134,8	115,6	141,6
2015				
I	102,8	98,8	78,1	136,6
II	113,2	120,6	99,1	131,1
III	119,2	125,6	114,6	124,5
IV	111,9	73,5	130,9	92,1
V	84,7	33,7	117,2	48,7
VI	92,4	84,0	120,6	55,7
VII	122,8	98,3	140,0	103,3
VIII	96,7	93,9	110,6	78,5
IX	101,6	95,0	113,5	86,5
X	120,0	88,4	147,8	87,4
XI	124,7	96,2	152,3	92,0
I – XI 2015 / I – XI 2014	110,9	94,6	122,1	97,9

INDEKSI INDUSTRIJSKE PROIZVODNJE – PO OBLASTIMA
INDICES OF INDUSTRIAL PRODUCTION – BY DIVISIONS

Ø 2014 = 100

	Vadenje uglja <i>Mining of coal and lignite</i>	Vadenje ruda metala <i>Mining of metal ores</i>	Ostalo rudarstvo <i>Other mining and quarrying</i>	Proizvodnja prehrambenih proizvoda <i>Manufacture of food products</i>	Proizvodnja pića <i>Manufacture of beverages</i>	Proizvodnja duvanskih proizvoda <i>Manufacture of tobacco products</i>
2011	120,5	102,5	94,0	88,4	114,9	11,5
2012	109,2	-	110,5	87,6	111,2	43,2
2013	102,2	31,8	94,4	96,3	108,5	95,8
2014	100,0	100,0	100,0	100,0	100,0	100,0
Ø I – XI 2014	99,6	86,2	98,3	100,3	96,3	93,9
Ø I – XI 2015	106,1	35,5	100,1	78,0	95,8	89,3
2014						
XI	97,2	212,0	109,8	77,1	97,2	166,7
XII	104,1	251,7	118,9	96,1	140,3	166,7
2015						
I	127,1	38,3	62,7	62,2	29,4	140,5
II	108,2	216,1	62,6	80,5	42,3	143,5
III	121,3	136,2	129,5	65,7	66,7	154,1
IV	79,3	-	130,8	67,5	69,8	75,6
V	13,5	-	141,0	75,9	82,7	77,5
VI	95,0	-	134,6	87,8	132,6	38,8
VII	113,4	-	149,3	90,2	161,8	-
VIII	125,3	-	82,2	90,2	167,7	135,7
IX	126,6	-	84,2	77,9	116,8	96,9
X	126,5	-	47,6	85,0	86,7	-
XI	130,7	-	76,3	80,3	97,3	120,2
I – XI 2015 / I – XI 2014	106,5	41,2	101,8	77,7	99,4	95,1

/nastavak/

/continued/

	Proizvodnja odjevnih predmeta <i>Manufacture of wearing apparel</i>	Proizvodi od drveta, plute i sl <i>Manufacture of wood and of products of wood and cork</i>	Proizvodnja papira i proizvoda od papira <i>Manufacture of paper and paper products</i>	Štampanje i umnožavanje audio i video zapisa <i>Printing and reproduction of recorded media</i>	Proizvodnja hemikalija i hemijskih proizvoda <i>Manufacture of chemical and chemical products</i>
2011	202,5	109,1	113,3	89,7	89,6
2012	139,6	70,5	72,9	84,2	82,5
2013	97,4	58,7	96,2	81,1	100,3
2014	100,0	100,0	100,0	100,0	100,0
Ø I – XI 2014	95,1	100,7	97,4	104,1	95,7
Ø I – XI 2015	95,1	128,8	93,6	91,3	103,3
2014					
XI	138,5	126,6	126,7	63,2	133,8
XII	153,8	95,3	128,9	55,4	147,0
2015					
I	92,3	23,0	53,8	55,2	93,1
II	92,3	30,4	84,1	68,6	137,7
III	107,7	86,3	86,4	68,6	131,5
IV	92,3	102,6	92,1	67,1	146,2
V	107,7	126,4	71,6	63,6	107,2
VI	92,3	194,0	123,1	169,4	74,4
VII	107,7	179,7	104,4	184,5	105,0
VIII	92,3	173,6	112,9	110,8	83,6
IX	107,7	145,6	92,6	71,7	71,2
X	92,3	175,7	89,2	72,1	96,9
XI	61,5	176,5	119,3	72,2	89,5
I – XI 2015 / I – XI 2014	100,0	127,9	96,1	87,7	107,9

INDEKSI INDUSTRIJSKE PROIZVODNJE – PO OBLASTIMA
INDICES OF INDUSTRIAL PRODUCTION – BY DIVISIONS

Ø 2014 = 100

<i>/nastavak/</i>	Proizvodnja osnovnih farmaceutskih proizvoda i preparata <i>Manufacture of basic pharmaceutical products</i>	Proizvodnja proizvoda od gume i plastike <i>Manufacture of rubber and plastic products</i>	Proizvodnja proizvoda od ostalih nemetalnih minerala <i>Manufacture of other non-metallic mineral products</i>	Proizvodnja osnovnih metala <i>Manufacture of basic metals</i>	Proizvodnja metalnih proizvoda, osim mašina i uređaja <i>Manufacture of fabricated metal products</i>
2011	84,4	463,9	88,6	248,3	1642,6
2012	116,2	493,5	70,6	188,7	1021,5
2013	127,4	559,0	99,6	118,3	747,2
2014	100,0	100,0	100,0	100,0	100,0
Ø I – XI 2014	96,5	93,0	99,4	100,1	104,2
Ø I – XI 2015	190,6	300,0¹	108,4	111,5	300,0¹
2014					
XI	124,3	177,0	104,7	86,9	54,1
XII	138,6	177,0	106,6	99,4	54,1
2015					
I	65,3	300,0 ¹	89,1	90,3	54,1
II	67,0	300,0 ¹	81,1	123,2	300,0 ¹
III	119,4	300,0 ¹	120,6	130,4	300,0 ¹
IV	300,0	300,0 ¹	133,5	101,1	300,0 ¹
V	85,6	300,0 ¹	168,5	135,9	300,0 ¹
VI	136,3	300,0 ¹	122,2	111,7	300,0 ¹
VII	300,0 ¹	300,0 ¹	88,3	116,9	300,0 ¹
VIII	77,9	300,0 ¹	98,7	112,7	300,0 ¹
IX	140,7	300,0 ¹	85,2	127,4	300,0 ¹
X	300,0 ¹	300,0 ¹	100,4	91,8	300,0 ¹
XI	300,0 ¹	300,0 ¹	104,4	85,1	300,0 ¹
I – XI 2015 / I – XI 2014	197,5	300,0¹	109,0	111,4	300,0¹

<i>/nastavak/</i>	Proizvodnja mašina i opreme na drugom mjestu napomenute <i>Manufacture of machinery and equipment</i>	Proizvodnja namještaja <i>Manufacture of furniture</i>	Popravka i montaža mašina i opreme <i>Repair and installation of machinery and equipment</i>	Snabdijevanje električnom energijom, gasom i parom <i>Electricity, gas, steam and air conditioning supply</i>
2011	83,2	19,5	165,6	88,4
2012	92,1	12,0	117,9	89,7
2013	88,6	82,4	164,2	124,3
2014	100,0	100,0	100,0	100,0
Ø I – XI 2014	97,6	100,3	97,5	96,2
Ø I – XI 2015	110,2	94,6	72,3	94,2
2014				
XI	102,9	98,3	151,0	94,4
XII	126,8	97,2	127,2	141,6
2015				
I	93,3	91,1	127,2	136,6
II	126,8	89,0	111,3	131,1
III	125,6	87,5	95,4	124,5
IV	118,4	93,3	111,3	92,1
V	118,4	93,3	111,3	92,1
VI	107,7	90,9	103,3	48,7
VII	119,6	101,4	79,5	55,7
VIII	61,0	100,5	-	103,3
IX	110,1	95,4	-	78,5
X	108,9	97,3	79,5	86,5
XI	125,6	96,0	31,8	87,4
XII	114,9	98,1	55,6	92,0
I – XI 2015 / I – XI 2014	112,9	94,4	74,1	97,9

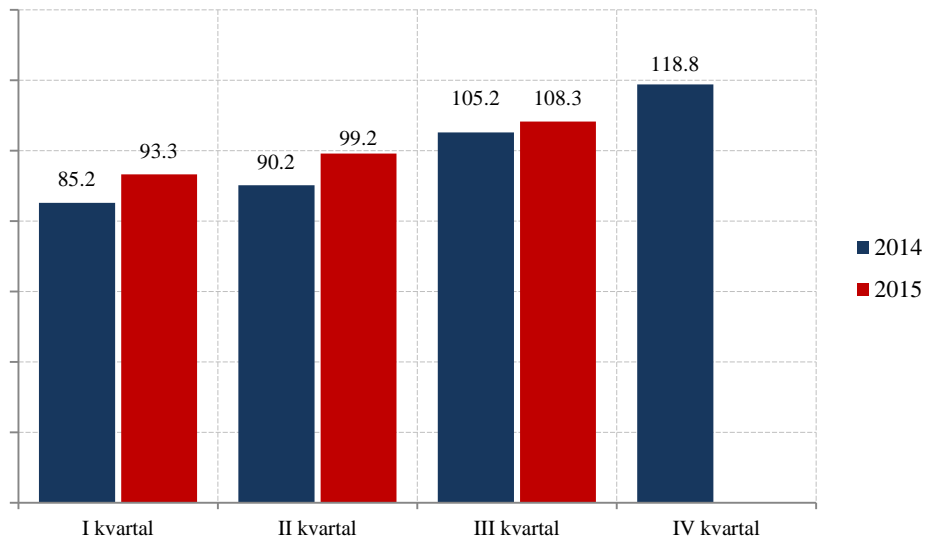
¹ Obračunati indeks veći je od 300,0

¹ Calculated index is higher than 300.0

GRAĐEVINARSTVO / CONSTRUCTION

Vrijednost izvršenih radova u hiljadama EUR / Value of finalized construction works

Ø 2014 = 100


VRIJEDNOST IZVRŠENIH I UGOVORENIH RADOVA, BROJ ZAPOSLENIH I IZVRŠENI EFEKTIVNI ČASOVI
VALUE OF FINALIZED AND ORDERED WORKS, NUMBER OF EMPLOYEES AND FINALIZED EFFECTIVE HOURS

	Indeks <i>Index</i>	Vrijednost izvršenih radova u hiljadama EUR <i>Value of finalized construction works</i>	Broj radnika na gradilištu na kraju izvještajnog kvartala <i>Number of workers at the construction site at the reporting quarter</i>	Indeks <i>Index</i>	Izvršeni efektivni časovi u 000 <i>Finalized effective hours in thousands</i>	
2012	89,4	245 837	4 151	79,7	8 678	2012
2013	98,1	269 693	5 281	104,8	11 412	2013
2014	100,0	275 032	4 907	100,0	10 890	2014
2014. I kvartal	85,2	58 582	4 831	90,8	2 473	2014 I quarter
II kvartal	90,2	62 042	4 852	101,9	2 774	II quarter
III kvartal	105,8	72 748	4 876	102,1	2 781	III quarter
IV kvartal	118,8	81 660	5 069	105,1	2 862	IV quarter
2015. I kvartal	93,3	64 176	4 841	97,7	2 660	2015 I quarter
II kvartal	99,2	68 205	4 873	105,2	2 863	II quarter
III kvartal	108,3	74 437	4 894	106,2	2 892	III quarter
IV kvartal						IV quarter

/nastavak/

/continued/

	Indeks <i>Index</i>	Nove narudžbe na zgradama u hilj, EUR <i>New orders on buildings, thous, EUR</i>	Indeks <i>Index</i>	Nove narudžbe na ostalim građevinama u hilj, EUR <i>New orders on other buildings, thous, EUR</i>	
2012	55,0	32 495	70,3	33 072	2012
2013	119,3	70 427	138,6	65 264	2013
2014	100,0	59 031	100,0	47 075	2014
2014. I kvartal	20,2	2 988	58,6	6 896	2014 I quarter
II kvartal	147,5	21 771	161,0	18 945	II quarter
III kvartal	153,6	22 670	42,4	4 994	III quarter
IV kvartal	78,6	11 602	138,0	16 240	IV quarter
2015. I kvartal	32,9	4 861	39,6	4 655	2015 I quarter
II kvartal	38,8	5 722	233,9	27 523	II quarter
III kvartal	45,4	6 698	38,6	4 458	III quarter
IV kvartal					IV quarter

SPOLJNA TRGOVINA / EXTERNAL TRADE (p)
Izvoz i uvoz po zemljama, u hilj. EUR / Exports and imports by countries, thous EUR

	Izvoz / Export			Uvoz / Import			
	I – XI 2014	I – XI 2015	Indeks / Index $\frac{I - XI 2015}{I - XI 2014}$	I – XI 2014	I – XI 2015	Indeks / Index $\frac{I - XI 2015}{I - XI 2014}$	
UKUPNO	305 066,7	274 623,0	90,0	1 624 545,0	1 673 437,9	103,0	TOTAL
Evropa	292 810,1	250 141,5	85,4	1 404 835,6	1 382 397,9	98,4	Europe
Albanija	13 598,9	12 206,4	89,8	30 180,3	27 048,8	89,6	Albania
Austrija	1 203,9	2 327,8	193,4	29 406,6	25 633,4	87,2	Austria
Belgija	220,7	1 452,1	300,0 ¹	7 599,4	7 357,8	96,8	Belgium – Luxembourg
BiH (sa Rep. Srpskom)	25 666,6	26 745,1	104,2	116 319,8	110 139,8	94,7	B&H (with RS)
Bugarska	4 896,2	1 419,8	29,0	7 755,3	9 018,3	116,3	Bulgaria
Velika Britanija	4 588,1	5 122,2	111,6	11 693,1	11 118,0	95,1	Great Britain
Grčka	279,4	5 698,4	300,0 ¹	132 254,5	106 462,7	80,5	Greece
Danska	736,0	243,9	33,1	2 229,7	3 334,8	149,6	Denmark
Italija	31 807,6	38 833,9	122,1	105 749,8	106 848,8	101,0	Italy
Madarska	377,8	2 418,1	300,0 ¹	18 675,7	17 209,1	92,1	Hungary
Njemačka	5 379,1	13 750,5	255,6	103 559,8	103 959,3	100,4	Germany
Slovenija	12 550,8	11 216,4	89,4	52 083,9	52 192,6	100,2	Slovenia
Poljska	7 027,2	8 427,2	119,9	14 630,1	17 985,2	122,9	Poland
Makedonija	2 948,0	4 072,5	138,1	23 419,1	25 205,7	107,6	Macedonia
Rumunija	202,8	238,8	117,8	21 908,1	20 684,9	94,4	Romania
Ruska federacija	4 007,4	2 460,5	61,4	2 852,0	4 012,2	140,7	Russian Federation
Srbija	72 421,2	60 981,8	84,2	437 697,5	471 055,8	107,6	Serbia
Hrvatska	32 928,3	2 843,2	8,6	97 580,2	101 459,8	104,0	Croatia
Francuska	2 616,4	4 297,1	164,2	25 620,9	19 631,0	76,6	France
Holandija	362,5	419,4	115,7	55 997,9	27 293,9	48,7	Netherlands
Češka Republika	2 998,9	3 235,2	107,9	11 841,3	14 201,8	119,9	Czech Republic
Švajcarska	3 295,1	3 389,6	102,9	11 190,4	10 566,9	94,4	Switzerland
Švedska	2 186,1	2 581,7	118,1	4 129,4	4 555,9	110,3	Sweden
Španija	109,0	189,0	173,4	29 758,4	28 478,6	95,7	Spain
Turska	5 683,1	5 705,1	100,4	33 401,0	38 932,8	116,6	Turkey
Ostale zemlje	54 719,0	29 865,7	54,6	17 301,5	18 009,7	104,1	Other countries
Azija	5 787,3	16 188,0	279,7	179 468,4	245 306,6	136,7	Asia
Irak	–	165,3	–	2,4	–	–	Irak
Izrael	3,5	44,3	300,0 ¹	649,2	892,9	137,5	Israel
Indija	1,9	1,2	66,0	5 311,4	6 094,5	114,7	India
Indonezija	–	41,6	–	3 394,5	5 479,9	161,4	Indonesia
Japan	1 574,9	2 849,4	180,9	17 187,2	15 042,2	87,5	Japan
Kina	2 391,3	7 277,7	300,0 ¹	118 904,0	172 801,1	145,3	China
Koreja	0,1	–	–	6 328,8	13 200,9	208,6	Korea
Tajland	–	79,5	–	4 102,1	4 177,2	101,8	Thailand
Hong Kong	140,0	3,5	2,5	931,3	648,7	69,7	Hong Kong
Ostale zemlje	1 675,7	5 725,4	300,0 ¹	22 657,5	26 969,1	119,0	Other countries
Afrika	5 212,8	6 529,0	125,3	3 775,5	6 233,7	165,1	Africa
Egipat	197,5	1 611,6	300,0 ¹	553,4	1 165,3	210,6	Egypt
Etiopija	–	–	–	36,9	12,9	35,1	Ethiopia
Libijska Araps,Džamah,	4 871,0	4 788,7	98,3	–	–	–	Libyan Arab,Jamahiriya
Maroko	3,4	–	–	1 111,0	1 411,9	127,1	Morocco
Tunis	–	0,8	–	905,5	839,5	92,7	Tunis
Ostale zemlje	140,9	127,9	90,8	1 168,8	2 804,0	239,9	Other countries
Amerika	1 082,4	1 536,7	142,0	35 970,2	39 123,7	108,8	America
Kanada	152,5	266,7	174,8	1 102,4	1 112,6	100,9	Canada
Panama	3,8	3,2	82,8	41,0	58,6	142,8	Panama
SAD	803,4	1 202,2	149,6	13 850,1	15 515,0	112,0	USA
Argentina	2,2	–	–	1 417,4	1 609,2	113,5	Argentina
Brazil	–	–	–	11 226,5	10 758,8	95,8	Brazil
Ekvador	2,5	–	–	4 524,9	4 637,6	102,5	Ecuador
Kolumbija	–	–	–	49,6	130,3	262,9	Columbia
Peru	16,2	–	–	191,8	267,9	139,7	Peru
Devičanska ostrva	2,5	28,6	300,0 ¹	–	5,1	–	The Virgin Islands
Ostale zemlje	99,3	36,1	36,3	3 566,4	5 028,6	141,0	Other countries
Australija i Okeanija	174,1	227,9	130,9	495,3	376,1	75,9	Australia and Oceania
Australija	84,7	137,9	162,8	185,6	220,0	118,6	Australia
Novi Zeland	18,9	–	–	274,6	153,7	56,0	New Zealand
Ostale zemlje	70,5	90,0	127,7	35,2	2,3	6,6	Other countries

¹ Obračunati indeks veći je od 300,0¹ Calculated index is higher than 300.0

SPOLJNA TRGOVINA / EXTERNAL TRADE
Izvoz i uvoz robe, hilj. EUR/ Exports and imports of goods, thous EUR

	Izvoz / Export			Uvoz / Import			
	I – XI 2014	I – XI 2015	Indeks / Index $\frac{I - XI 2015}{I - XI 2014}$	I – XI 2014	I – XI 2015	Indeks / Index $\frac{I - XI 2015}{I - XI 2014}$	
Ukupno	305 066,7	274 623,0	90,0	1 624 545,0	1 673 437,9	103,0	Total
Zive životinje	23,6	31,8	134,8	17 943,0	21 457,9	119,6	Live animals
Meso i drugi klanični proizvodi za jelo	40 742,7	6 301,1	15,5	94 347,5	60 489,8	64,1	Meat and edible meat offal
Ribe, ljuskari, mekušci i ostali vodeni beskičmenjaci	20,9	0,3	1,5	7 682,7	8 026,4	104,5	Fish and crustaceans, mollusks and other aquatic invertebrates
Mlijeko i proizvodi od mlijeka, živinska i ptičja jaja, prirodni med, jestivi proizvodi životinskog porijekla, nepamenuiti niti obuhvaćeni na drugom mjestu	315,5	313,7	99,4	39 765,7	39 787,6	100,1	Dairy produce; birds' eggs; natural honey; edible products of animal origin, not elsewhere specified or included
Proizvodi životinjskog porijekla, na drugom mjestu nepamenuiti niti obuhv,	0,9	-	-	227,4	322,1	141,7	Products of animal origin, not elsewhere specified or included
Živo drveće i druge biljke; lukovice, korijenje i slično; siječeno cvijeće i ukrasno lišće	64,8	63,6	98,1	4 742,4	3 944,7	83,2	Live trees and other plants; bulbs, roots and the like; cut flowers and ornamental foliage
Povrće, korijenje i krtole za jelo	3 900,8	3 170,3	81,3	11 877,9	14 056,7	118,3	Edible veg, and certain roots and tub,
Voće za jelo, uključujući jezgrasto voće; kore agruma ili dinja i lubenica	4 005,7	3 109,5	77,6	19 013,1	22 479,5	118,2	Edible fruit and nuts; peel of citrus fruits or melons
Kafa, čaj, mate čaj i začini	609,3	676,8	111,1	8 460,1	9 006,4	106,5	Coffee, tea, maté and spices
Žitarice	2,3	12,3	300,0 ¹	10 504,1	10 786,6	102,7	Cereals
Proizvodi mlinске industrije; slad; skrob; inulin; gluten od pšenice	2 049,7	1 721,3	84,0	15 712,9	14 766,0	94,0	Products of the milling industry; malt; starches; inulin; wheat gluten
Uljano sjeme i plodovi; razno zrnje, sjeme i plodovi; industrijsko i ljekovito bilje; slama i stočna hrana (kabasta)	336,7	114,5	34,0	1 715,3	1 972,2	115,0	Oil seeds and oleaginous fruits; miscellaneous grains, seeds and fruit; industrial or medicinal plants; straw and food
Seljak:gume, smole i ostali biljni sokovi i ekstrakti	1,7	2,2	129,2	109,0	87,8	80,6	Lac; gums, resins and other vegetable saps and extracts
Biljni materijali za pletarstvo; biljni proiz na drugom mjestu nepamenuiti niti obuh,	-	-	-	45,5	54,3	119,3	Vegetable plaiting materials; vegetable product, not elsewhere specified or incl,
Masnoće i ulja životinjskog ili biljnog porijekla i proizvodi njihovog razlaganja; prerađene jestive masnoće; voskovi životinjskog i biljnog porijekla	2 953,5	204,9	6,9	12 613,7	13 764,8	109,1	Animal or vegetable fats and oils and their cleavage products; prepared edible fats; animal or vegetable waxes
Prerađevine od mesa, riba, ljuskara, mekušaca ili ostalih vodenih beskičmenjaka	2 828,0	2 549,1	90,1	23 439,9	23 427,1	99,9	Preparations of meat, of fish or of crustaceans, mollusks or other aquatic invertebrates
Šećer i proizvodi od šećera	21,9	43,1	196,7	8 086,4	8 289,6	102,5	Sugars and sugar confectionery
Kakao i proizvodi od kakaa	3 295,2	2 967,6	90,1	19 173,0	17 594,2	91,8	Cocoa and cocoa preparations
Proizvodi na bazi žitarica, brašna, skroba ili mlijeka; poslastičarski proizvodi	1 520,1	2 391,3	157,3	28 446,2	31 688,9	111,4	Preparations of cereals, flour, starch or milk; pastry cooks' products
Proizvodi od povrća, voća, uključujući jezgrasto voće, i ostalih dijelova bilja	83,1	41,4	49,9	13 643,9	14 750,3	108,1	Preparations of vegetables, fruit, nuts or other parts of plants
Razni proizvodi za ishranu	894,3	280,1	31,3	28 900,6	30 976,3	107,2	Miscellaneous edible preparations
Pića, alkoholi i sirće	15 005,5	16 885,4	112,5	47 374,7	50 522,1	106,6	Beverages, spirits and vinegar
Ostaci i otpaci prehrambene industrije; pripremljena hrana za životinje	147,8	176,0	119,1	15 077,6	16 402,9	108,8	Residues and waste from the food industries; prepared animal fodder
Duvan i proizvodi zamjene duvana	5 012,1	4 908,5	97,9	10 990,0	10 778,8	98,1	Tobacco and manuf, tobacco substitute,
So;sumpor; zemlja i kamen:gips,kreč i cement	1 373,0	1 727,6	125,8	23 604,4	25 537,9	108,2	Salt; sulfur; earths and stone; plastering materials, lime and cement
Rude, zgure i pepeo	9 586,1	16 234,4	169,4	267,5	119,9	44,8	Ores, slag and ash
Mineralna goriva, mineralna ulja i proizvodi njihove destilacije;bitumenozne materije; mineralni voskovi	45 672,5	42 991,0	94,1	217 315,2	183 601,7	84,5	Mineral fuels, mineral oils and products of their distillation; bituminous substances; mineral waxes
Neorganski hemijski proizvodi; organska ili neorganska jedinjenja plemenitih metala, metala rijetkih zemlji, radioaktivnih elemenata i izotopa	37,9	67,0	176,9	25 067,9	26 930,0	107,4	Inorganic chemicals; organic or no-organic compounds of precious metals, of rare-earth metals, of radioactive elements or of isotopes
Organski hemijski proizvodi	47,4	31,8	67,0	3 258,5	4 734,4	145,3	Organic chemicals
Farmaceutski proizvodi	4 935,7	5 796,1	117,4	50 971,1	54 330,2	106,6	Pharmaceutical products
Đubriva	-	-	-	2 265,7	2 388,5	105,4	Fertilizers
Ekstrati za štavljenje ili bojenje;tanini i njihovi derivati;boje, pigmenti i ostale materije za bojenje; boje i lakovi; kitovi i ostale zaptivne mase;mastila	45,6	122,1	267,4	19 586,8	19 230,3	98,2	Tanning or dyeing extracts; tannins and their derivatives; dyes, pigments and other coloring matter; paints and varnishes; putty and other mastics;inks
Eterična ulja i rezinoidi; parfimerijski, kozmetički i toaletni proizvodi	1 179,7	2 295,9	194,6	23 771,2	25 156,9	105,8	Essential oils and resinoids; perfumery, cosmetic or toilet preparations

¹ Obračunati indeks veći je od 300,0¹ Calculated index is higher than 300.0.

SPOLJNA TRGOVINA / EXTERNAL TRADE

Izvoz i uvoz robe, hilj. EUR/ Exports and imports of goods, thous EUR

/nastavak/	Izvoz / Export			Uvoz / Import			/continued/
	I – XI 2014	I – XI 2015	Indeks / Index I – XI 2015 I – XI 2014	I – XI 2014	I – XI 2015	Indeks / Index I – XI 2015 I – XI 2014	
	Sapun, organska površinska aktivna sredstva, preparati za pranje, preparati za podmazivanje, vještački voskovi, pripremljeni voskovi, preparati za poliranje i čišćenje, svijeće i slični proizvodi, paste za modelovanje „zubarski voskovi” i zubarski preparati	115,0	242,0	210,4	18 468,9	19 374,0	
Bjelančevinaste materije; modifikovani skrobovi; lijepkovi; enzimi	29,7	32,4	109,0	2 613,3	2 432,6	93,1	Albuminoidal substances; modified starches; glues; enzymes
Eksplozivi; pirotehnički proizvodi; šibice; piroforne legure; zapaljivi preparati	4 308,7	2 636,2	61,2	412,2	1 252,1	303,7	Explosives; pyrotechnic products; matches; pyrophoric alloys; certain combustible preparations
Proiz. za fotografske ili kinematografske svrhe	0,3	5,1	300,0 ¹	890,7	915,9	102,8	Photographic or cinematograph goods
Razni proizvodi hemijske industrije	60,3	52,4	86,8	13 452,4	15 544,7	115,6	Miscellaneous chemical products
Plastične mase i proiz. od plastičnih masa	1 216,0	1 397,3	114,9	50 278,7	50 455,9	100,4	Plastics and articles thereof
Kaučuk i proizvodi od kaučuka i gume	219,4	104,2	47,5	13 041,7	15 441,0	118,4	Rubber and articles thereof
Sirova sitna i krupna koža, sa dlakom ili bez dlake (osim krzna) i štavljena koža	4 567,4	3 159,0	69,2	957,6	86,7	9,1	Raw hides and skins (other than fur skins) and leather
Proizvodi od kože, sedlarski i sarački proizvodi, predmeti za putovanje, ručne torbe i slični kontejneri i proizvodi od životinjskih crijeva (osim svilenog ketguta)	170,3	48,5	28,5	8 073,2	7 515,8	93,1	Articles of leather; saddlery and harness; travel goods, handbags and similar containers; articles of animal gut (other than silkworm gut)
Prirodno i vještačko krzno; proizvodi od krzna	18,0	49,7	276,9	467,9	311,1	66,5	Fur skins and artificial fur; manufactures thereof
Drvo i proizvodi od drveta; drveni ugali	21 532,5	27 248,5	126,5	22 264,2	20 276,1	91,1	Wood and artic, of wood; wood charcoal
Pluta i proizvodi od plute	0,1	0,4	300,0 ¹	555,9	437,5	78,7	Cork and articles of cork
Proizvodi od slame, esparta ili ostalih materijala za pletariju; korparskih i pletarskih proizvoda	1,0	0,5	52,1	150,7	158,3	105,0	Manufactures of straw, of esparto or of other plaiting materials; basket ware and wickerwork
Celuloza od drveta ili drugih vlaknastih celuloznih materijala; hartija i karton (otpaci i ostaci) za ponovnu preradu	907,0	915,2	100,9	14,7	15,6	106,3	Pulp of wood or of other fibrous cellulosic material; recovered (waste and scrap) paper or paperboard
Hartija i karton; proizvodi od hartijine pulpe, hartije ili kartona	1 949,0	2 472,5	126,9	22 428,2	23 401,2	104,3	Paper and paperboard; articles of paper pulp, of paper or of paperboard
Štampane knjige, novine, slike i ostali proizvodi grafičke industrije, rukopisi, kucani tekstovi i planovi	1 944,4	1 845,9	94,9	12 001,4	10 137,5	84,5	Printed books, newspapers, pictures and other products of the printing ind.; manuscripts, typescripts and plans
Svila	-	-	300,0 ¹	43,0	17,6	40,8	Silk
Vuna, fina ili gruba životinjska dlaka, predivo i tkanine od konjske dlake	43,1	21,2	49,2	27,2	36,9	135,8	Wool, fine or coarse animal hair; horsehair yarn and woven fabric
Pamuk	9,7	11,9	121,6	850,1	787,3	92,6	Cotton
Ostala biljna tekstilna vlakna; predivo od hartije i tkanine od prediva od hartije	0	0,2	300,0 ¹	35,0	48,7	139,2	Other vegetable textile fibers; paper yarn and woven fabrics of paper yarn
Vještački ili sintetički filamenti	42,0	15,7	37,5	661,1	655,5	99,1	Man-made filaments
Vještačka ili sintetička vlakna, sječena	3,9	3,6	92,8	1 055,8	1 049,0	99,4	Man-made staple fibers
Vata, filc i netkani materijal; specijalna prediva; kanapi, užad, konopci i kablovi i proizvodi od njih	12,0	18,7	156,5	1 607,9	2 091,9	130,1	Wadding, felt and nonwovens; special yarns; twine, cordage, ropes and cables and articles thereof
Tepisi i ostali tekstilni podni pokrivači	48,9	16,2	33,1	2 513,3	2 522,4	100,4	Carpets and other textile floor cover, Special woven fabrics; tufted textile fabri-cs; lace; tapestries; trimmings; embroider,
Specijalne tkanine; taftovani tekstilni proizvod; čipke; tapiserije; pozamanterija, vez	0,3	6,0	300,0 ¹	82,7	154,5	186,9	Impregnated, coated, covered or laminated textile fabrics; textile articles of a kind suitable for industrial use
Tekst, tkanine, impregnisane, premazane, preučene, prekrivene ili laminirane, tekstilni proizvodi pogodni za tehn. svrhe	2,0	0,7	36,0	525,2	530,1	100,9	Knitted or crocheted fabrics
Pleteni ili kukičani materijali	4,2	51,7	300,0 ¹	298,1	165,5	55,5	Articles of apparel and clothing accessories, knitted or crocheted
Odjeća i pribor za odjeću, pleteni ili kukičani	194,2	98,1	50,5	17 372,1	19 029,9	109,5	Articles of apparel and clothing accessories, not knitted or crocheted
Odjeća i pribor za odjeću, osim pletenih ili kukičanih proizvoda	872,8	708,5	81,2	31 478,4	31 954,5	101,5	Other made-up textile articles; sets; worn clothing and worn textile articles; rags
Ostali gotovi proizvodi od tekstila; setovi, iznošena, dotrajala odjeća i dotrajali proizvodi od tekstila; krpe	110,4	66,7	60,4	7 023,5	6 157,7	87,7	Footwear, gaiters and the like; parts of such articles
Obuća, kamašne i slični proizvodi; dijelovi tih proizvoda	992,9	411,1	41,4	29 887,0	31 795,2	106,4	

¹ Obračunati indeks veći je od 300,0¹ Calculated index is higher than 300.0.

SPOLJNA TRGOVINA / EXTERNAL TRADE

Izvoz i uvoz robe, hilj. EUR / Exports and imports of goods, thous EUR

/nastavak/	Izvoz / Export			Uvoz / Import			/continued/
	I – XI 2014	I – XI 2015	Indeks / Index $\frac{I - XI 2015}{I - XI 2014}$	I – XI 2014	I – XI 2015	Indeks / Index $\frac{I - XI 2015}{I - XI 2014}$	
	Šeširi, kape i ost, pokrivke za glavu i djel.	7,7	10,7	139,1	657,1	751,1	
Kišobrani, suncobrani, štapovi, štapovi-stolice, bičevi, korbači i njihovi dijelovi	59,7	71,2	119,2	1 257,0	1 156,3	92,0	Umbrellas, sun umbr., walking-sticks, seat-sticks, whips, riding-crops and parts thereof
Perje i papperje, preparirano i proizvodi izradjeni od perja i paperja; vještačko cvijeće; proizvodi od ljudske kose	1,4	0,4	26,7	169,5	194,6	114,8	Prepared feathers and down and articles made of feathers or of down; artificial flowers; articles of human hair
Proizvodi od kamena, gipsa, cementa, betona, azbesta, liskuna ili sličnih mater,	1 322,9	806,7	61,0	12 910,3	13 039,5	101,0	Articles of stone, plaster, cement, asbestos, mica or similar materials
Keramički proizvodi	83,8	37,6	44,8	24 471,6	23 252,5	95,0	Ceramic products
Staklo i proizvodi od stakla	124,5	95,9	77,0	12 021,0	12 567,5	104,5	Glass and glassware
Prirodni ili kultivisani biseri, drago ili polu-drugo kamenje, plemeniti metali, metali platirani plemenitim metalima, i proizvodi od njih; imitacije nakita; metalni novac	610,9	844,9	138,3	2 399,7	2 311,3	96,3	Natural or cultured pearls, precious or semi-precious stones, precious metals, metals clad with precious metal, and art, thereof; imitation jewellery; coin
Gvožđe i čelik	15 723,2	23 649,3	150,4	31 987,9	34 380,0	107,5	Iron and steel
Proizvodi od gvožđa i čelika	1 534,9	1 663,0	108,3	41 547,1	45 750,4	110,1	Articles of iron or steel
Bakar i proizvodi od bakra	5 947,5	4 746,5	79,8	1 697,1	2 006,8	118,2	Copper and articles thereof
Niki i proizvodi od nika	-	-	-	189,5	1 256,5	300,0 ¹	Nickel and articles thereof
Aluminijum i proizvodi od aluminijuma	68 846,4	54 303,1	78,9	18 275,7	19 073,2	104,4	Aluminum and articles thereof
Olovo i proizvodi od olova	164,2	174,4	106,2	47,4	42,2	89,1	Lead and articles thereof
Cink i proizvodi od cinka	48,7	2,4	5,0	211,0	208,6	98,9	Zinc and articles thereof
Kalaj i proizvodi od kalaja	4,9	1,7	34,9	13,8	24,0	174,4	Tin and articles thereof
Ostali prosti metali; kremeti; proiz, od njih	47,5	38,8	81,6	78,2	108,3	138,4	Other base metals; cermet; art, thereof
Alati, nožarski proizvodi, kašike i viljuške, od prostih metala; njihovi dijelovi od prostih metala	103,0	95,6	92,9	5 315,6	6 994,8	131,6	Tools, implements, cutlery, spoons and forks, of base metal; parts thereof of base metal
Razni proizvodi od prostih metala	310,1	152,7	49,3	7 810,9	7 996,7	102,4	Miscellaneous articles of base metal
Reaktori, kotlovi, mašine i mehanički uređaji i njihovi dijelovi	13 013,6	15 498,7	119,1	111 383,7	128 215,4	115,1	Reactors, boilers, machinery and mechanical appliances; parts ther,
Električne mašine i oprema i njihovi dije- lovi; aparati za snimanje i reprodukciju zvuka; televizijski aparati za snimanje i reprodukciju slike i zvuk, dijelovi i pribor za te proizvode	3 193,8	3 118,0	97,6	99 929,9	128 931,0	129,0	Electrical machinery and equipment and parts thereof; sound recorders and reproducers, television image and sound recorders and reproducers, and parts and accessories of such articles
Šinska vozila i njihovi dijelovi; željeznički i tramvajski kolosječni sklopovi i pribor i njihovi dijelovi, mehanička i elektromehanička signalna oprema za saobraćaj svih vrsta	406,4	206,3	50,8	784,8	753,3	96,0	Railway or tramway locomotives, rolling-stock and parts thereof; railway or tram-way track fixtures and fittings and parts thereof; mechanical (including electro-mechanical) traffic signaling equipment of all kinds
Vozila, osim željezničkih ili tramvajskih šinskih vozila i njihovi dijelovi i pribor	3 103,2	3 080,6	99,3	88 545,6	106 416,4	120,2	Vehicles other than railway or tramway rolling-stock, and parts and acc. Ther,
Vazduhopl., kosmičke letjelice i njihovi dj, Brodovi, čamci i ploveće konstrukcije	484,1	2 769,8	300,0 ¹	1 442,1	783,9	54,4	Aircraft, spacecraft, and parts thereof
Optički, fotografski, kinematografski, mjerni, kontrolni, precizni, medicinski i hirurški instrumenti i aparati; njihovi dijelovi i pribor	611,5	500,5	81,9	3 006,3	4 047,9	134,6	Ships, boats and floating structures
Časovnici i njihovi dijelovi	408,2	545,2	133,6	19 180,3	23 538,0	122,7	Optical, photographic, cinematographic, measuring, checking, precision, medical or surgical instruments and apparatus; parts and accessories ther,
Muzički instrumenti, dijelovi i pribor ovih proizvoda	120,8	69,1	57,2	1 365,3	1 495,1	109,5	Clocks and watches and parts thereof
Oružje i municija, njihovi dijelovi i pribor	26,6	0,5	1,9	291,9	233,5	80,0	Musical instruments; parts and accessories of such articles
Namještaj, posteljina, madraci, nosači madraca, jastuci i slični punjeni proizvodi; lampe i druga svijetleća tijela, na drugom mjestu nepomenuti ili uključeni; osvijetljeni znaci, osvijetljene pločica imenima i slično, montažne zgrade	1 347,9	3 830,0	284,1	1 157,7	1 164,2	100,6	Arms and ammunition, accessories and parts thereof
Igračke, rekviziti za društvene igre i sport; njihovi dijelovi i pribor	233,8	352,0	150,6	8 202,3	10 390,5	126,7	Furniture; bedding, mattresses, mattress supports, cushions and similar stuffed furnishings; lamps and lighting fittings, not elsewhere specified or included; illuminated signs, illuminated name-plates and the like; prefabricated build,
Razni proizvodi	897,5	986,2	109,9	52 644,3	54 271,0	103,1	Toys, games and sports requisites; parts and accessories thereof
Predmeti umjetnosti, kolekcija i starina	35,0	50,8	145,1	9 458,1	9 806,0	103,7	Miscellaneous manufactured articles
Nerazvrstani	153,9	49,7	32,3	559,3	62,2	11,1	Works of art, collectors' pieces and ant,
	-	-	-	-	-	-	Other

¹ Obračunati indeks veći je od 300,0¹ Calculated index is higher than 300.0.

UNUTRAŠNJA TRGOVINA / INTERNAL TRADE
PROMET U TRGOVINI NA MALO / TURNOVER IN RETAIL TRADE

Ø 2014 = 100

	Indeks prometa u tekućim cijenama <i>Index of turnover at current prices</i>	Promet u hilj. EUR / <i>Turnover in thous. EUR</i>
2010	65,7	780 910
2011	82,1	976 612
2012	87,6	1 041 651
2013	97,5	1 159 472
2014¹⁾	100,0	1 188 927
Ø I – X 2014	101,1	100 120
Ø I – X 2015	105,2	104 195
2014		1
X	99,8	98 860
XI	89,9	89 098
XII	99,5	98 624
2015		
I	79,2	78 438
II	80,1	79 312
III	90,8	89 971
IV	92,7	91 806
V	98,0	97 070
VI	108,2	107 244
VII	128,9	127 741
VIII	145,4	144 106
IX	123,4	122 306
X(p)	104,9	103 960
I – X 2015/I – X 2014	104,1	

(p) Preliminarni podaci

(p) Preliminary data

¹⁾ Od januara 2013. godine u okviru za uzorak su uvrštena neka preduzeća koja se bave trgovinom na malo iako su registrovana u drugoj djelatnosti.

¹⁾ Since January 2013, in the sample frame have been included a company that is engaged in retail trade even though they are registered in another activity.

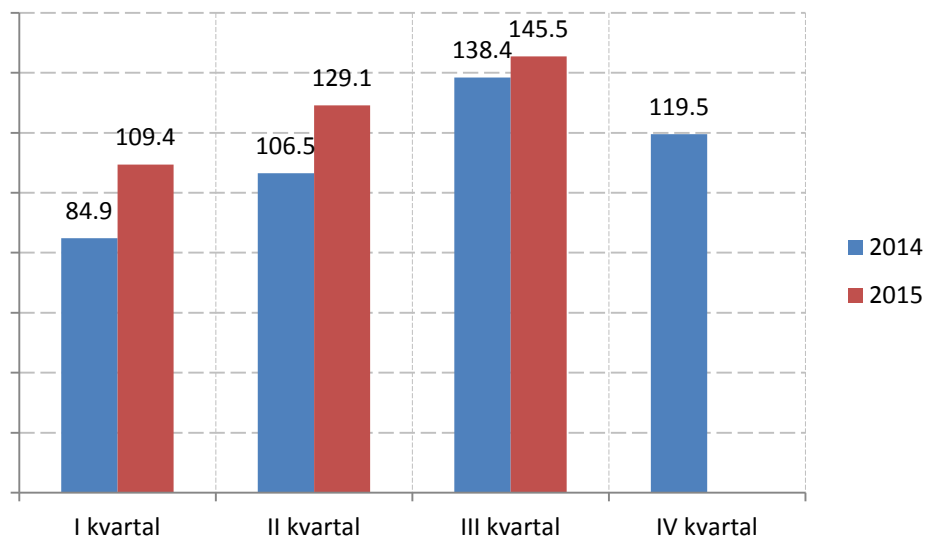
	PROMET U TRGOVINI NA MALO / TURNOVER IN RETAIL TRADE						
	PROMET u hilj. EUR <i>Turnover in thous. EUR</i>	tekući mjesec na prethodni <i>Current month compared to the previous month</i>		mjesec 2015. na isti mjesec 2014. <i>Month in 2015 compared to the same month 2014</i>		mjesec 2015. na Ø 2010 <i>Month in 2015 to Ø2010</i>	
		indeks prometa u tekućim cijenama <i>Index of turnover at current prices</i>	indeks prometa u stalnim cijenama <i>Index of turnover at constant prices</i>	indeks prometa u tekućim cijenama <i>Index of turnover at current prices</i>	indeks prometa u stalnim cijenama <i>Index of turnover at constant prices</i>	indeks prometa u tekućim cijenama <i>Index of turnover at current prices</i>	indeks prometa u stalnim cijenama <i>Index of turnover at constant prices</i>
2014							
X	98 860	85,1	85,0	99,4	100,1	151,9	142,4
XI	89 098	90,1	90,1	101,4	101,4	136,9	128,3
XII	98 624	110,7	111,0	102,0	101,7	151,6	142,4
2015							
I	78 438	79,5	78,6	102,9	101,6	120,5	112,0
II	79 312	101,1	101,3	102,8	101,3	121,9	113,4
III	89 971	113,4	112,6	102,0	99,7	138,3	127,7
IV	91 806	102,0	102,1	101,1	98,5	141,1	130,4
V	97 070	105,7	105,2	100,8	98,2	149,2	137,1
VI	107 244	110,5	110,3	104,7	102,7	164,8	151,2
VII	127 741	119,1	119,2	106,0	103,8	196,3	180,3
VIII	144 106	112,8	112,5	107,2	104,6	221,4	202,8
IX	122 306	84,9	85,1	105,2	103,0	187,9	172,5
X(p)	103 960	85,0	84,8	105,2	102,7	159,8	146,2

(p) Preliminarni podaci

(p) Preliminary data

OSTALE USLUGE / OTHER SERVICES

Ø 2010 = 100



Promet ostalih usluga / Turnover in other services

	Indeks prometa ostalih usluga <i>Index of turnover in other services</i>	Saobraćaj i skladištenje <i>Transportation and storage</i>	Usluge smještaja i ishrane <i>Accommodation and food service activities</i>	Informisanje i komunikacije <i>Information and communication</i>	Finansijske djelatnosti i djelatnost osiguranja <i>Financial and insurance activities</i>	Poslovanje nekretninama <i>Real estate activities</i>
2010	100,0	100,0	100,0	100,0	100,0	100,0
2014						
I kvartal/ quarter	84,9	90,5	41,3	103,7	79,3	53,9
II kvartal/quarter	106,5	107,3	100,3	109,4	88,8	70,5
III kvarta/ quarter	138,4	126,0	265,8	120,3	96,7	121,0
IV kvarta/ quarter	119,5	121,4	101,0	121,7	113,6	117,7
2015						
I kvartal/ quarter	109,4	139,7	79,0	111,4	89,0	125,1
II kvartal/quarter	129,1	168,8	106,2	116,1	107,6	194,0
III kvarta/ quarter	145,5	170,6	272,3	115,5	100,3	162,7
IV kvarta/ quarter						

/nastavak/

/continued/

	Stručne, naučne i tehničke djelatnosti <i>Professional, scientific and technical activities</i>	Administrativne i pomoćne uslužne djelatnosti <i>Administrative and support service activities</i>	Obrazovanje <i>Education</i>	Zdravstvena i socijalna zaštita <i>Human health and social work activities</i>	Umjetničke, zabavne i rekreativne djelatnosti <i>Arts, entertainment and recreation</i>	Ostale uslužne djelatnosti <i>Other service activities</i>
2010	100,0	100,0	100,0	100,0	100,0	100,0
2014						
I kvartal/ quarter	93,6	99,0	118,7	52,2	113,9	97,1
II kvartal/quarter	128,6	168,8	154,1	159,1	122,7	68,3
III kvarta/ quarter	163,8	208,5	140,8	159,6	110,6	94,9
IV kvarta/ quarter	171,7	119,3	84,7	99,1	92,0	104,3
2015						
I kvartal/ quarter	167,3	143,6	73,2	75,5	87,7	99,4
II kvartal/quarter	197,2	158,2	93,5	76,0	121,4	150,0
III kvarta/ quarter	169,6	212,9	116,5	154,8	101,2	156,8
IV kvarta/ quarter						

TURIZAM / TOURISM
DOLASCI I NOĆENJA GOSTIJU PO VRSTAMA TURISTIČKIH MJESTA
TOURIST ARRIVALS AND TOURIST OVERNIGHT STAYS BY TYPE OF PLACE

	Dolasci / Arrivals					Noćenja / Nights				
	glavni grad <i>Capital</i>	primorska mjesto <i>Coastal resorts</i>	planinska mjesto <i>Mountain resorts</i>	ostala turistička mjesto <i>Other tourist resorts</i>	ostala mjesto <i>Other places</i>	glavni grad <i>Capital</i>	primorska mjesto <i>Coastal resorts</i>	planinska mjesto <i>Mountain resorts</i>	ostala turistička mjesto <i>Other tourist resorts</i>	ostala mjesto <i>Other places</i>
2010	54 196	1 130 832	46 545	30 540	872	112 569	7 643 320	123 151	83 896	1 957
2011	53 480	1 245 340	49 184	24 547	903	103 636	8 493 955	107 506	68 249	1 825
2012	52 889	1 301 396	52 503	30 785	1 927	102 875	8 858 226	110 172	76 002	3 961
2013	65 136	1 348 394	51 271	25 669	1 536	116 532	9 128 809	107 548	56 136	2 918
2014	70 692	1 369 775	45 070	30 480	1 359	128 115	9 258 017	90 341	75 154	2 156
Ø I – X 2014	5 973	134 706	4 054	2 642	126	10 712	914 910	8 278	6 696	198
Ø I – X 2015	7 231	150 107	5 885	3 106	122	13 482	1 054 240	11 833	7 427	183
2014										
X	7 072	34 682	2 392	2 843	126	12 917	169 086	3 742	6 999	223
XI	6 269	12 194	1 185	3 099	53	11 928	62 264	1 899	6 483	81
XII	4 695	10 517	3 350	964	48	9 068	46 658	5 663	1 714	98
2015										
I	4 881	8 444	4 658	1 522	79	10 093	45 748	11 859	6 795	148
II	4 720	10 570	4 742	1 408	47	8 547	53 241	11 081	4 917	61
III	6 030	13 751	2 233	2 116	74	10 860	66 684	4 968	5 393	116
IV	5 881	33 022	2 161	2 641	103	10 567	125 375	3 447	5 362	155
V	8 579	84 584	3 981	2 702	134	14 145	409 042	6 851	7 352	212
VI	8 677	162 757	6 313	3 194	170	15 279	1 116 234	11 761	7 526	218
VII	8 234	421 031	8 721	4 320	155	17 288	3 181 319	17 783	10 462	231
VIII	7 902	519 353	15 023	5 102	217	15 831	3 946 960	31 308	10 872	315
IX	8 976	211 628	7 903	4 503	142	15 366	1 402 653	13 977	8 868	239
X	8 425	35 929	3 112	3 556	102	16 846	195 139	5 294	6 723	138
I – X 2015/I – X 2014	121,1	111,4	145,2	117,6	97,2	125,9	115,2	142,9	110,9	92,7

DOLASCI I NOĆENJA TURISTA / TOURIST ARRIVALS AND TOURIST OVERNIGHT STAYS

	Dolasci/Arrivals			Noćenja / Nights		
	ukupno / Total	domaći / Domestic	strani / Foreign	ukupno / Total	domaći / Domestic	strani / Foreign
2010	1 262 985	175 191	1 087 794	7 964 893	987 033	6 977 860
2011	1 373 454	172 355	1 201 099	8 775 171	956 368	7 818 803
2012	1 439 500	175 337	1 264 163	9 151 236	1 008 229	8 143 007
2013	1 492 006	167 603	1 324 403	9 411 943	997 728	8 414 215
2014	1 517 376	167 079	1 350 297	9 553 783	957 127	8 596 656
Ø I - X 2014	147 500	15 693	131 807	940 793	92 736	848 057
Ø I - X 2015	166 451	14 264	152 187	1 087 165	71 549	1 015 616
2014						
X	47 115	7 084	40 031	192 967	29 588	163 379
XI	22 800	5 639	17 161	82 655	18 864	63 791
XII	19 574	4 507	15 067	63 201	10 901	52 300
2015						
I	19 584	5 482	14 102	74 643	19 085	55 558
II	21 487	5 058	16 429	77 847	19 859	57 988
III	24 204	5 343	18 861	88 021	19 295	68 726
IV	43 808	6 683	37 125	144 906	20 665	124 241
V	99 980	12 758	87 222	437 602	49 169	388 433
VI	181 111	17 817	163 294	1 151 018	89 635	1 061 383
VII	442 461	24 567	417 894	3 227 083	143 144	3 083 939
VIII	547 597	37 638	509 959	4 005 286	246 768	3 758 518
IX	233 152	18 046	215 106	1 441 103	75 075	1 366 028
X	51 124	9 244	41 880	224 140	32 793	191 347
I – X 2015/I – X 2014	112,8	90,9	115,5	115,6	77,2	119,8

TURIZAM / TOURISM**Dolasci i noćenja turista po zemljama i prema vrsti mjesta***Tourist arrivals and tourist overnight stays by country and type of resort*

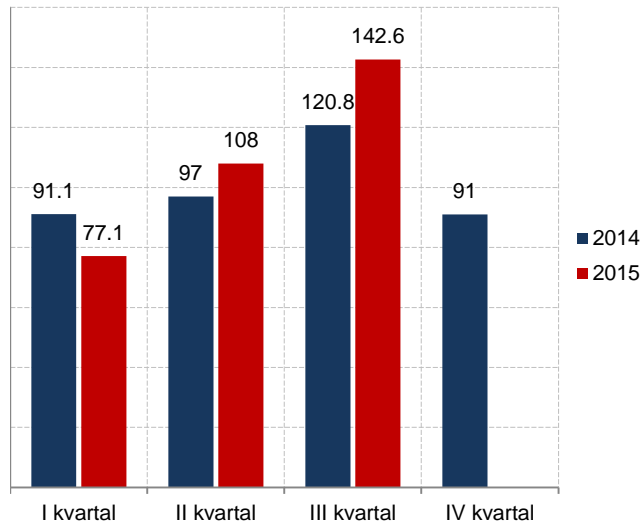
	2013	Kumulativ/ Cumulative I - X		2015			
		2014	2015	VIII	IX	X	
Dolasci turista							<i>Tourist arrivals</i>
Ukupno	1 492 006	1 475 002	1 664 508	547 597	233 152	51 124	Total
Domaći	167 603	156 933	142 636	37 638	18 046	9 244	<i>Domestic</i>
Strani	1 324 403	1 318 069	1 521 872	509 959	215 106	41 880	<i>Foreigners</i>
Noćenja turista – ukupno	9 411 943	9 407 927	10 871 649	4 005 286	1 441 103	224 140	Tourist overnight stays – total
Noćenja domaćih turista	997 728	927 362	715 488	246 768	75 075	32 793	Overnight stays of domestic tourists
Noćenja stranih turista	8 414 215	8 480 565	10 156 161	3 758 518	1 366 028	191 347	Overnight stays of foreigners
Albanija	104 310	101 753	89 037	18 903	9 513	5 119	<i>Albania</i>
Austrija	75 394	54 538	76 410	34 226	6 281	3 407	<i>Austria</i>
Belgija	39 252	40 390	50 682	12 752	9 211	1 272	<i>Belgium</i>
Bosna i Hercegovina	631 588	628 464	950 624	438 119	87 980	8 191	<i>Bosnia and Herzegovina</i>
Bugarska	24 090	21 005	20 879	4 345	4 019	960	<i>Bulgaria</i>
Češka Republika	177 406	163 478	131 133	44 335	17 735	331	<i>Czech Republic</i>
Danska	12 606	19 486	20 930	3 686	2 619	1 441	<i>Danmark</i>
Finska	7 021	16 418	20 572	3 086	3 446	1 709	<i>Finland</i>
Francuska	186 653	208 086	232 721	75 291	35 144	7 761	<i>France</i>
Grčka	11 062	12 633	8 089	2 179	602	967	<i>Greece</i>
Holandija	27 880	26 884	37 173	12 142	5 021	1 324	<i>Netherlands</i>
Hrvatska	102 040	86 074	94 515	33 518	9 893	5 425	<i>Croatia</i>
Italija	124 663	142 111	163 603	109 221	13 296	2 687	<i>Italy</i>
Mađarska	91 746	88 885	107 450	53 621	7 861	791	<i>Hungary</i>
Makedonija	179 527	134 793	157 079	76 378	12 536	3 429	<i>Macedonia</i>
Norveška	59 172	56 481	62 305	12 983	9 602	3 760	<i>Norway</i>
Njemačka	190 827	174 849	291 999	120 499	36 198	16 355	<i>Germany</i>
Poljska	227 413	227 326	261 503	106 095	46 132	1 693	<i>Poland</i>
Rumunija	98 391	80 044	94 426	48 150	6 891	761	<i>Romania</i>
Rusija	2 367 000	2 555 300	2 703 417	819 875	466 381	51 294	<i>Russia</i>
Slovačka	51 709	33 532	34 284	15 196	4 283	403	<i>Slovakia</i>
Slovenija	63 495	58 382	84 555	36 447	11 413	2 621	<i>Slovenia</i>
Srbija	2 115 867	2 041 119	2 838 133	1 149 652	250 211	22 769	<i>Serbia</i>
Švajcarska	39 722	40 336	69 620	20 475	4 935	1 284	<i>Switzerland</i>
Švedska	55 541	47 986	80 865	28 505	6 096	2 555	<i>Sweden</i>
Ukrajina	467 782	492 043	490 114	134 913	143 603	7 040	<i>Ukraine</i>
Velika Britanija	122 334	112 908	156 485	55 791	29 079	9 168	<i>Great Britain</i>
Ostale evropske zemlje	594 678	643 017	617 742	233 447	99 452	12 712	<i>Other European countries</i>
Izrael	19 784	16 775	21 413	4 458	4 806	1 894	<i>Israel</i>
Kanada	11 251	12 813	23 622	6 876	2 931	1 199	<i>Canada</i>
SAD	34 264	39 766	52 395	14 289	6 541	2 849	<i>USA</i>
Ostale vanevropske zemlje	99 747	102 890	112 386	29 065	12 317	8 176	<i>Other non-European countries</i>
Noćenja po vrstama mjesta – ukupno	9 411 943	9 407 927	10 871 649	4 005 286	1 441 103	224 140	Overnight stays by type of tourist resorts – total
Glavni grad	116 532	107 119	134 822	15 831	15 366	8 425	<i>Main administrative center</i>
Primorska	9 128 809	9 149 095	10 542 395	3 946 960	1 402 653	35 929	<i>Coastal</i>
Planinska	107 548	82 779	118 329	31 308	13 977	3 112	<i>Mountain</i>
Ostala turistička mjesta	56 136	66 957	74 270	10 872	8 868	3 556	<i>Other tourist resorts</i>
Ostala mjesta	2 918	1 977	1 833	315	239	102	<i>Other places</i>
Noćenja ukupno-primorska mjesta							Overnight stays total-coastal resorts
Bar	1 258 500	1 184 163	1 471 816	511 420	145 317	55 626	<i>Bar</i>
Budva	4 468 913	4 643 870	4 860 334	1 809 066	824 461	76 285	<i>Budva</i>
Kotor	293 755	286 092	356 794	147 009	31 188	9 401	<i>Kotor</i>
Tivat	392 925	416 043	643 027	169 008	60 772	23 246	<i>Tivat</i>
Ulcinj	1 009 606	1 004 261	1 062 187	489 733	106 011	4 099	<i>Ulcinj</i>
Herceg Novi	1 703 823	1 614 666	2 148 237	820 724	234 904	26 482	<i>Herceg Novi</i>

SAOBRAĆAJ, SKLADIŠTENJE I VEZE
TRANSPORT, STORAGE AND COMMUNICATIONS

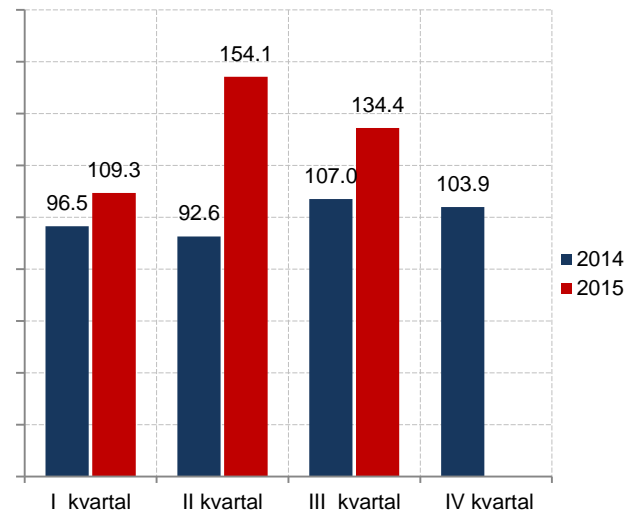
Željeznički saobraćaj / Railway transport

Ø 2014 = 100

Putnički / Passengers



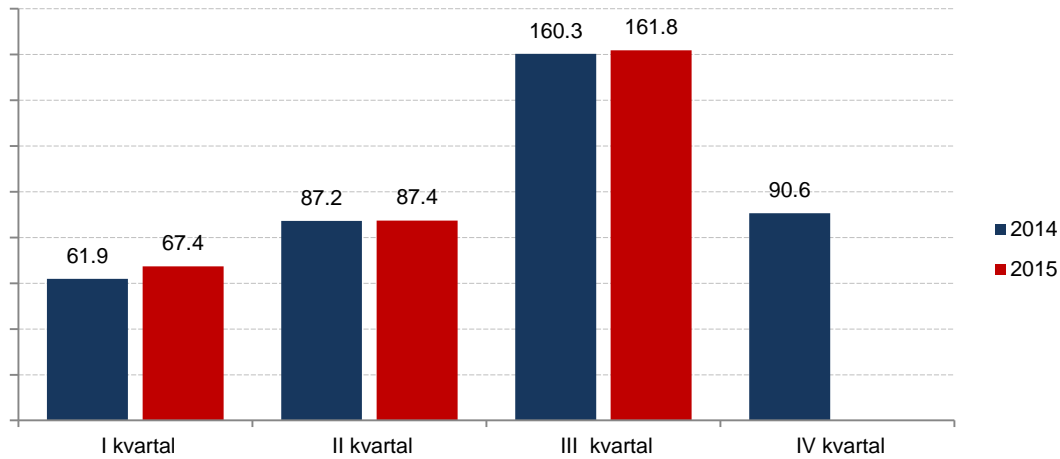
Robni / Goods



	ŽELJEZNIČKI SAOBRAĆAJ / RAILWAY TRANSPORT					
	Putnički / Passenger			Robni / Goods		
	indeks Index	putnici u 000 Passengers, thousands	putnički km u 000 Passenger kilometres in thousands	Indeks Index	prevoz robe u 000 t Goods in thousands tonnes	tonski km u 000 Tonne- kilometres in thousands
2010	119,1	755	90 660	159,7	1213	150 699
2011	85,5	692	65 100	143,6	1050	135 522
2012	81,9	781	62 377	77,7	683	73 337
2013	96,5	922	73 439	111,0	1 049	104 731
2014	100,0	1 122	76 142	100,0	903	94 359
2014						
I kvartal/ quarter	91,1	239	17 342	96,5	246	22 773
II kvartal/quarter	97,0	278	18 473	92,6	223*	21 850
III kvarta/ quarter	120,8	339	23 000	107,0	209	25 236
IV kvarta/ quarter	91,0	266	17 327	103,9	225	24 500
2015						
I kvartal/ quarter	77,1	240	14 667	109,3	241	25 786
II kvartal/quarter	108,0	317	20 555	154,1	326	36 343
III kvarta/ quarter	142,6	394	27 136	134,4	264	31 706
IV kvarta/ quarter						

SAOBRAĆAJ, SKLADIŠTENJE I VEZE
TRANSPORT, STORAGE AND COMMUNICATIONS

Drumski saobraćaj - Putnički / Road transport – passengers



Ø 2014 = 100

	DRUMSKI SAOBRAĆAJ / ROAD TRANSPORT							
	PUTNIČKI / PASSENGERS				ROBNI ¹⁾ / GOODS ¹⁾			
	indeks <i>Index</i>	putnici u 000 <i>Passengers, thous.</i>	putnički km u 000 <i>Passenger kilometres in thous.</i>	autobuski km u 000 <i>Buskilometres in thous</i>	indeks <i>Index</i>	roba u 000 tona <i>Goods in thousands tonnes</i>	tonski km u 000 <i>Tonne- kilometres in thous.</i>	Pređeni km vozila sa utovarom, u hilj. <i>Kilometres made, in thous.</i>
2010	75,2	6 209	80 833	20 517	247,5	1 839	166 564	12 411
2011	74,5	6 240	80 166	18 700	152,2	1 247	102 465	12 108
2012	103,4	5 726	111 242	19 086	113,6	398	76 450	12 014
2013	101,2	6 220	108 802	16 697	100,0	684	67 305	9 659
2014	100,0	6 889	107 537	16 996	100,0	639	122 483	6 926
2014								
I kvartal/ quarter	61,9	1 353	16 644	3 624	95,5	152	29 245	1 874
II kvartal/quarter	87,2	1 621	23 438	4 108	115,9	181*	35 476*	1 767*
III kvarta/ quarter	160,3	2 136	43 099	5 008	119,0	169	36 444	1 907
IV kvarta/ quarter	90,6	1 779	24 356	4 256	69,6	137	21 318	1 378
2015								
I kvartal/ quarter	67,4	1 410	18 132	4 109	87,2	169	26 704	1 375
II kvarta/quarter	87,4	1 655	23 505	4 051	118,4	213	36 242	1 273
III kvarta/ quarter	161,8	2 140	43 509	5 015	137,6	202	42 147	1 568
IV kvarta/ quarter								

¹⁾ Izmjena metodologije za sprovođenje istraživanja o drumskom teretnom saobraćaju izazvala je prekid u vremenskoj seriji.

¹⁾ Changes in the methodology for conducting research on road freight transport has caused a break in the time series..

Napomena: Isprekidana linija označava prekid serije / Note: Broken/dotted line implies the brake in series

SAOBRAĆAJ, SKLADIŠTENJE I VEZE
STORAGE AND COMMUNICATIONS

Ø 2014 = 100

PROMET NA AERODROMIMA/ TRAFFIC AT AIRPORTS

	PUTNIČKI / PASSENGERS		ROBNI / GOODS
	indeks <i>Index</i>	prevoz putnika <i>Transport of passengers</i>	prevoz robe u tonama <i>Transport of goods in tonnes</i>
2010	74,8	1 205 536	2 159
2011	78,1	1 258 835	1 074
2012	84,2	1 357 516	766
2013	96,7	1 558 940*	768
2014	100,0	1 612 130	862
2014			
I kvartal/ quarter	38,1	153 729	165
II kvartal/quarter	105,8	426 445*	221
III kvarta/ quarter	202,3	815 366*	246*
IV kvarta/ quarter	53,7	216 590	230
2015			
I kvartal/ quarter	42,2	170 032	186
II kvartal/quarter	100,4	404 626	236
III kvarta/ quarter	209,3	843 622	242
IV kvarta/ quarter			

GRADSKI SAOBRAĆAJ/ LOCAL TRANSPORT

Kvartali/ <i>Quarters</i>	indeks <i>Index</i>	prevezeno putnika u 000 <i>Passengers in thousands</i>
2011	94,2	728
2012	82,4	637
2013	90,4	699
2014	100,0	773
2014		
I kvartal/ quarter	85,4	165
II kvartal/quarter	87,5	169
III kvarta/ quarter	106,6	206
IV kvarta/ quarter	120,6	233
2015		
I kvartal/ quarter	100,9	195
II kvartal/quarter	102,5	198
III kvarta/ quarter	125,7	243
IV kvarta/ quarter		

SAOBRAĆAJ, SKLADIŠTENJE I VEZE / TRANSPORT, STORAGE AND COMMUNICATIONS
POMORSKI SAOBRAĆAJ / MARINE TRANSPORT

Ø 2014 = 100

	Prevoz robe i putnika / Transport of goods and passengers			Promet u lukama (u tonama) / Turnover in harbours (tonnes)			
	indeks prev. putnika <i>Index of passengers</i>	roba u tonama <i>Goods in tonnes</i>	putnici <i>Passengers</i>	indeks <i>Index</i>	ukupno <i>Total</i>	izvoz ¹⁾ <i>Export</i>	uvoz ²⁾ <i>Import</i>
2011	163,4	280 190	69 436	141,0	1 749 982	758 193	960 360
2012	125,3	108 642	53 259	98,9	1 227 877	416 978	800 187
2013	101,4	51 059	43 097	104,3	1 295 366	597 675	669 384
2014	100,0	54 640	42 489	100,0	1 241 431	533 780	705 991
2014							
I kvartal/ quarter	40,1	15 771	4 260	78,4	243 451	94 292	149 159
II kvartal/quarter	76,3	15 460	8 102	99,4	308 449	127 559	179 447
III kvarta/ quarter	244,6	12 594	25 985	120,9	375 229	162 294	212 718
IV kvarta/ quarter	39,0	10 815	4 142	101,3	314 302	149 635	164 667
2015							
I kvartal/ quarter	35,1	13 598	3 728	98,4	305 496	154 908	149 406
II kvartal/quarter	69,9	14 310	7 422	147,1	456 403	286 672	169 731
III kvarta/ quarter	233,2	14 715	24 776	136,3	422 914	248 681	174 233
IV kvarta/ quarter							

¹⁾Tranzit utovar prikazan kod izvoza²⁾Tranzit istovar prikazan kod uvoza¹⁾Transit loading presented in export²⁾Transit loading presented in import

P T T SAOBRAĆAJ / POSTAL, TELEGRAPH AND TELEPHONE (PTT) COMMUNICATIONS

	Poštanske usluge / Postal services			Telefonske usluge / Telephone services	
	pisma u 000 komada <i>Letters in thousands pcs.</i>	paketi u 000 komada <i>Packages in thousands pcs.</i>	Tiskovine i ostalo, u 000 komada <i>Other printed papers in thousands pcs.</i>	fiksna telefonija <i>Fixed telephony</i>	mobilna telefonija <i>Mobile telephony</i>
				minuti u 000 <i>Minutes in thous.</i>	minuti u 000 <i>Minutes in thous.</i>
2011	7 488	29	594	423 869	1 803 764
2012	9 458	37	497	408 638	1 972 182
2013	11 335	42	70	362 301	1 989 825
2014	12 921	67	88	282 637	2 202 048
2014					
I kvartal/ quarter	3 192	14	20	73 057	479 539
II kvartal/quarter	3 080	23	16	74 218	558 078
III kvarta/ quarter	3 247	12	16	68 800	613 211
IV kvarta/ quarter	3 402	18	36	66 562	551 220
2015					
I kvartal/ quarter	3 233	16	34	62 868	507 356
II kvartal/quarter	3 200	24	37	60 705	555 655
III kvarta/ quarter	3 570	16	26	57 734	610 337
IV kvarta/ quarter					

DEPOZITI STANOVNIŠTVA¹⁾ / DEPOSITS BY HOUSEHOLDS¹⁾

U mil. EUR.

In mill EUR

	Sredstva na escrow računu <i>Funds in escrow account</i>	Depoziti po videnju <i>Demand deposits</i>	Oročeni depoziti / <i>Time deposits</i>					Ukupno <i>Total</i>
			do 3 mjeseca <i>Up to 3 months</i>	od 3 mjeseca do godinu dana <i>From 3 months to 1 years</i>	od 1 do 3 godine <i>From 1 to 3 years</i>	preko 3 godine <i>Over 3 years</i>	ukupno <i>Total</i>	
2013								
I	0,3	337,9	127,9	451,8	205,3	27,2	812,2	1150,4
II	0,3	338,6	139,3	435,3	218,1	27,0	819,8	1158,7
III	0,3	344,0	143,1	422,5	226,2	29,0	820,7	1165,0
IV	0,3	348,7	144,7	404,1	238,5	28,9	816,1	1165,1
V	0,3	345,6	128,0	405,8	252,7	30,0	816,5	1162,4
VI	0,3	346,0	134,3	393,8	259,7	30,6	818,4	1164,7
VII	3,9	362,7	134,0	384,3	274,0	33,9	826,2	1192,9
VIII	0,2	384,2	130,1	373,7	294,1	35,8	833,7	1218,1
IX	0,2	383,0	126,8	363,1	310,9	38,9	839,7	1222,9
X	0,2	382,8	115,8	351,6	327,8	39,9	835,1	1218,1
XI	0,2	388,0	110,5	348,4	332,4	41,5	832,7	1221,0
XII	0,2	398,9	110,4	346,4	339,3	42,7	838,7	1237,7
2014								
I	0,2	395,2	107,2	345,1	343,4	44,1	839,7	1235,1
II	0,2	400,9	112,0	341,4	337,4	44,5	835,3	1236,4
III	0,2	407,7	110,4	336,4	338,8	45,7	831,3	1239,2
IV	0,2	413,8	115,7	332,8	339,0	46,3	833,9	1247,8
V	0,2	416,6	118,1	326,7	337,1	46,8	828,7	1245,5
VI	0,2	419,8	115,3	322,0	340,8	46,5	824,6	1244,5
VII	0,2	441,4	107,4	328,7	344,5	47,9	828,5	1270,1
VIII	0,2	453,2	101,1	329,5	356,4	48,2	835,2	1288,5
IX	0,2	461,5	94,1	336,3	359,5	48,5	838,4	1300,1
X	0,1	456,2	93,3	340,9	358,7	50,0	842,9	1299,3
XI	0,1	456,6	95,8	340,0	363,4	50,0	849,2	1305,9
XII	0,1	479,2	36,2	332,7	431,8	51,6	852,4	1331,7
2015								
I	0,1	474,8	36,4	337,5	434,0	51,7	859,5	1334,5
II	0,1	474,4	40,7	332,6	436,3	51,7	861,4	1335,9
III	0,1	493,2	40,5	328,6	438,2	52,2	859,5	1352,7
IV	0,1	507,0	41,1	323,9	438,9	52,6	856,5	1363,6
V	0,1	507,6	37,4	323,3	440,0	52,9	853,6	1361,4
VI	0,1	520,4	37,0	318,3	440,8	53,8	849,8	1370,4
VII	0,1	567,2	36,4	312,8	439,9	54,3	843,4	1410,8
VIII	0,1	562,1	35,0	319,4	443,6	55,1	853,1	1415,3
IX	0,1	561,1	33,1	304,5	456,2	56,3	850,1	1411,3
X	0,1	569,3	31,7	313,6	445,7	57,0	848,0	1417,4
XI	0,1	572,8	31,0	311,9	446,7	57,8	847,3	1420,2

IZVOR: Centralna banka Crne Gore

SOURCE: Central Bank of Montenegro

¹⁾ Stanje na kraju perioda¹⁾ Balance at the end period

PLATNI BILANS CRNE GORE u hilj. EUR/ BALANCE OF PAYMENTS OF MONTENEGRO¹⁾ EUR thous

Kvartali Quarters	A Ukupno Total	TEKUĆI RAČUN / Current account							
		1 (1.1 – 1.2) Roba / Goods		2 (2.1 – 2.2) Usluge / Services		3 (3.1 – 3.2) Primarni dohodak / Primary Income		4 (4.1 – 4.2) Sekundarni dohodak / Secondary Income	
		izvoz Export	uvoz Import	prihodi Revenues	rashodi Expenditures	prihodi Revenues	rashodi Expenditures	prihodi Revenues	rashodi Expenditures
		(1+2+3+4)	1.1	1.2	2.1	2.2	3.1	3.2	4.1
2013(p)	-486,634	395,712	1,724,335	994,418	341,189	212,668	147,124	187,810	64,593
I	-192,949	92,030	352,717	71,811	62,475	51,685	18,143	38,435	13,575
II	-225,544	110,031	471,447	188,042	88,664	54,857	54,328	51,980	16,014
III	188,558	96,890	470,970	627,255	103,428	53,904	43,508	45,859	17,444
IV	-256,699	96,760	429,201	107,310	86,621	52,223	31,144	51,536	17,560
2014	-267,562	268,172	1,295,910	912,152	245,675	166,398	151,304	130,671	52,067
I	-182,157	76,203	332,027	76,859	64,081	54,028	19,928	41,688	14,899
II	-258,542	85,357	474,737	195,996	87,026	54,893	63,969	47,492	16,548
III	173,137	106,612	489,146	639,297	94,567	57,477	67,406	41,491	20,620
IV	-241,545	101,736	437,832	121,663	94,618	58,458	26,739	53,402	17,614
2015(p)	-208,495	224,882	1,343,656	1,059,099	281,407	180,560	121,940	126,859	52,893
I	-197,046	76,459	346,880	85,013	73,072	56,924	16,736	39,251	18,006
II	-294,300	72,551	489,782	209,832	100,840	59,993	74,861	46,905	18,099
III	282,850	75,872	506,994	764,253	107,494	63,642	30,343	40,702	16,788

/nastavak/

/continued/

Kvartali Quarters	B Ukupno Total	KAPITALNI I FINANSIJSKI RAČUN CAPITAL AND FINANCIAL ACCOUNT				Promjena rezervi CBCG Change in CBM reserves	Neto greške i omaške Net errors and omissions
		račun kapitala Capital account	2 (2.1+2.2+2.3+2.4) Finansijski račun / Financial account				
			direktne investicije-neto Direct investments - net	portfolio investicije- neto Portfolio investments - net	ostale investicije- neto Other investments - net		
			1	2.1	2.2		
(1+2)	1	2.1	2.2	2.3	2.5	(A+B)	
2013(p)	236,842	2,566	323,879	41,992	-54,206	-77,389	249,792
I	137,820	-60	65,535	-8,349	64,128	16,566	55,129
II	87,629	132	89,625	1,507	-30,959	27,323	137,915
III	-185,621	402	120,459	-20,247	-221,312	-64,924	-2,937
IV	197,014	2,091	48,260	69,080	133,936	-56,354	59,685
2014	-43,441	-6	256,408	110,062	-299,734	-110,170	311,003
I	100,796	-6	77,954	-554	14,612	8,791	81,361
II	45,336	0	74,777	145,354	-60,846	-113,949	213,205
III	-189,574	0	103,677	-34,738	-253,500	-5,012	16,437
IV	163,260	0	92,792	-25,676	104,365	-8,221	78,285
2015(p)	-7,706	0	526,373	191,106	-569,548	-155,636	216,201
I	116,661	0	86,208	405,522	16,364	-391,433	80,385
II	84,516	0	98,981	-55,554	-79,105	120,193	209,784
III	-208,883	0	341,184	-158,862	-506,808	115,603	-73,967

IZVOR: Centralna banka Crne Gore

SOURCE: Central Bank of Montenegro

¹⁾ Podaci platnog bilansa Crne Gore za 2013. i 2014. godinu objavljeni su u skladu sa novom metodologijom MMF-a (Priručnik za platni bilans, šesto izdanje-BPM6, 2009). U toku je revizija podataka za prethodne godine.

¹⁾ Balance of Payments of Montenegro for 2013 and 2014 are published in accordance with the new Methodology of MMF (Balance of payments, Manual, sixth edition-BPM6, 2009). The revision of data for previous year is performing.

METODOLOŠKA OBJAŠNJENJA**STANOVNIŠTVO****Izvori podataka**

Podaci o rođenim i umrlim licima prikupljaju se iz matičnih registara rođenih i umrlih za koje je nadležno Ministarstvo unutrašnjih poslova i javne uprave.

Podaci o zaključenim brakovima prikupljaju se od nadležnih organa lokalne uprave. Podaci o razvedenim brakovima prikupljaju se od sudova nadležnih za razvod braka.

Podaci o unutrašnjim migracijama prikupljaju se iz registara za koje je nadležno Ministarstvo unutrašnjih poslova i javne uprave.

Obuhvatnost

Podaci o stanovništvu obuhvataju broj rođenih, umrlih i vjenčanih razvedenih i preseljenih lica, registrovanih u nadležnim organima.

ZAPOSLENOST I ZARADE**Zaposlenost**

Podaci o godišnjem i mjesečnom broju zaposlenih dobijaju se na osnovu evidencija koje su regulisane Zakonom o evidencijama u oblasti rada i zapošljavanja („Sl.list CG" br 45/12), a vode se u Centralnom registru obveznika i osiguranika (CROO), Sluzbeni list CG (45/08;80/08;15/09;43/09;32/10), koje Zavod za statistiku redovno preuzima od istih.

Obuhvatnost

Ovim evidencijama obuhvaćeni su zaposleni u preduzećima, ustanovama i organizacijama svih oblika svojine kao i strani državljani zaposleni u našoj zemlji.

Ne smatraju se zaposlenima lica koja rade po ugovoru o djelu ili po ugovoru o obavljanju privremenih i povremenih poslova.

Podaci o nezaposlenim licima obuhvataju sva lica koja su kod Zavoda za zapošljavanje registrovana kao nezaposlena.

Definicije

Pod pojmom zaposleni podrazumijevaju se sva lica koja imaju zasnovan radni odnos sa preduzećem ustanovom ili organizacijom ili individualnim poslodavcem bez obzira da li su radni odnos zasnovali na neodređeno ili određeno vrijeme i da li rade puno ili kraće od punog radnog vremena. Od 1. januara 2009. godine u ukupan broj zaposlenih u Crnoj Gori ulaze i zaposleni stranci na osnovu čl 1 Zakona o zapošljavanju i radu stranaca („Sl.list CG", br. 22 od 02.04.2008.godine), a stupio na snagu 1. januara 2009. godine, stranac se može zaposliti, odnosno, raditi u Crnoj Gori pod uslovima utvrdjenim zakonom, kolektivnim ugovorom, potvrđenim i objavljenim međunarodnim ugovorom i opšte prihvaćenim pravilima međunarodnog prava."

Nezaposleni**Definicije**

Podaci o broju nezaposlenih lica preuzeti su od Zavoda za zapošljavanje i obuhvataju samo lica koja su registrovana kod ove službe.

U grupi „lica koja traže zaposlenje" obuhvaćena su lica shodno članu 4 Zakona o zapošljavanju, stav prvi: „nezaposlenim licem, u smislu ovoga Zakona, smatra se lice od 15-65.godina života koje se nalazi na evidenciji Zavoda za zapošljavanje Crne Gore (u daljem tekstu: Zavod) i aktivno traži zaposlenje, kao i strani državljanin ili lice bez državljanstva, koji ima odobrenje za stalno nastanjenje i odobrenje za zasnivanje radnog odnosa u Crnoj Gori".

METHODOLOGICAL EXPLANATIONS**POPULATION****Data sources**

Data on born and dead persons are collected from the Registry Offices of born and dead which is under the jurisdiction of the Ministry of Internal Affairs and Public Administration

Data on marriages are collected by the authorities of local governments. Information on divorces are collected from the competent courts for divorce. Data on internal migrations are collected from the Register which is under the jurisdiction of Ministry of Internal Affairs and Public Administration.

Coverage

Data on population include the number of births, deaths and marriages, divorced and resettled persons registered in the competent authorities.

EMPLOYMENT AND EARNINGS**Employment**

The data on annual and monthly number of employees are obtained on the basis of records regulated by the Law on Records in Area of Labour and Employment (Official Gazette of Montenegro 45/12), and kept by the Central Register of Payers and Insured Persons (Official Gazette of Montenegro 45/08, 80/08, 15/09, 43/09, 32/10), and regularly used by Statistical Office.

Coverage

The above mentioned records comprise employees in enterprises, institutions and organization of all types of ownership, as well as foreign citizens employed in our country.

Persons engaged on the basis of temporary contract or contract for performing temporary and occasional activities are not considered as employees.

The data on unemployed persons include the persons registered at the Employment Agency of Montenegro under the unemployed category.

Definitions

The term "employees" refers to all persons being employed in enterprises, institutions, organizations or by self-employed individuals no matter whether their employment status is based on a permanent or temporary contract and whether they work on a full-time or part-time basis. From the 1st January 2009 in the total number of employees enter also employed foreigners according to the article 1 of the Law on Employment and work of the foreigners (Official Gazette of Montenegro, number 22 from 2nd April, 2008), which took effect on the 1st January 2009 "strangers can be employed, i.e. work in Montenegro under condition established in Law, collective contract, confirmed and published international contract and generally accepted regulation of international Law".

Unemployed**Definitions**

Data about unemployed persons are taken from the Employment Agency and include only persons registered at the Agenc.

The group "persons looking for employment" includes persons defined according to the article 4, par. 1 of the Law on Employment as: "an unemployed person, according to this Law, is a person aged 15-65 which is in the records of the Employment Agency of Montenegro (furthermore: EAM) and is actively looking for employment, as well as a foreigner or a person without citizenship, who has the permission for permanent residence as well as the permission for starting work in Montenegro".

U grupi „lica koja primaju novčanu naknadu” obuhvaćena su lica koja shodno članu 48 Zakona o zapošljavanju Crne Gore, stav prvi: „pravo na novčanu naknadu ostvaruje osiguranik kojem je u smislu Zakona o radu prestao radni odnos bez njegovog zahtjeva, saglasnosti ili krivice, a koji je bio u radnom odnosu kod jednog ili više poslodavaca sa punim radnim vremenom najmanje 9 mjeseci neprekidno ili 12 mjeseci sa prekidima u posljednjih 18 mjeseci (u daljem tekstu: staž osiguranja), ako se prijavi Zavodu u roku od 30 dana od dana prestanka radnog odnosa”.

U grupi „nezaposlene osobe” koje su se tokom izvještajnog mjeseca prijavile na evidenciju Zavoda za zapošljavanje Crne Gore obuhvataju grupe novoprijavljenih lica”:

- Prvi put, nema zapošljavanja – odnosi se na lica koja su se prvi put prijavila na evidenciju Zavoda, a do tada nijesu bila zapošljavana;
- Prvi put, ima zapošljavanja – lica koja su se prvi put prijavila na evidenciju Zavoda, a do tada nijesu bila zapošljavana;
- Nije prvi put, nema zapošljavanja- lica koja su se više puta prijavljivala na evidenciju Zavoda, a nijesu bila zapošljavana;
- Nije prvi put, ima zapošljavanja – lica koja su se više puta prijavljivala na evidenciju Zavoda, a bila su zapošljavana;

U grupi „prestanak vođenja evidencije” obuhvaćena su lica koja shodno članu 86 Zakona o zapošljavanju, stav prvi: „evidencija o nezaposlenom licu prestaje da se vodi ako:

1. zaključi ugovor o radu sa punim radnim vremenom; se odjavi iz evidencije nezaposlenih lica;
2. odbije uključivanje ili ne izvršava obaveze utvrđene ugovorom o uključivanju u program aktivne politike zapošljavanja;
3. postane vlasnik ili većinski suvlasnik preduzeća;
4. postane preduzetnik;
5. odbije odgovarajuće zaposlenje;
6. nije dalo tačne podatke o ispunjavanju uslova za sticanje statusa nezaposlenog lica;
7. navršši 65 godina života;
8. ostvari pravo na starosnu ili invalidsku penziju;
9. ostane potpuno nesposoban za rad;
10. ode na izdržavanje kazne zatvora u trajanju dužem od šest mjeseci;
11. aktivno ne traži zaposlenje;
12. je radno angažovano suprotno propisima o radnim odnosima („rad na crno”);
13. postane osiguranik – zemljoradnik, u skladu sa Zakonom o penzijskom i invalidskom osiguranju“.

ZARADE

Izvori podataka

Podaci o prosječnim zaradama prikazuju zarade isplaćene u mjesecu i dobijeni su iz redovnog mjesečnog istraživanja Mjesečni izvještaj o zaposlenim i zaradama (obrazac RAD-1).

Obuhvatnost

Istraživanjem su obuhvaćena preduzeća, ustanove, zadruge ili organizacije, svih oblika svojine kao i njihove jedinice u sastavu, po organizaciono teritorijalnom principu, počev od nivoa opštine.

Definicije

U članu 78 Zakona o radu Sl. list CG br. 49/08, 26/09, 59/11 i 66/12 stav (1) i stav (2) bruto zarada i uvećanje zarade je:

1. Zarada koju je zaposleni ostvario za obavljeni rad i vrijeme provedeno na radu, naknada zarade i druga primanja utvrđena kolektivnim ugovorom i ugovorom o radu čini bruto zaradu.

The group “persons receiving social benefits” includes persons who, according to the article 4, par, 1 of the Law on Employment: ‘receive the monetary benefit for stopped working without person’s request, compliance or guilt, and who was working for one ore more employers the full working time for at least 9 months without a break or 12 months with breaks in the last 18 months (furthermore: duration of insurance), if he/she reports to the EAM within 30 days of stopping to work.

The group “unemployed persons“ who reported themselves to the records of the Employment Agency of Montenegro within the reporting month includes the groups of newly reported persons:

- *First time, no employment– refers to persons who are reported for the first time in the records of EAM, and were not previously employed;*
- *First time, with employment – persons who are reported for the first time in the records of the EAM, and used to be employed;*
- *Not-first time, no employment – persons who reported to the records of EAM several times, and were not employed;*
- *Not-first time, no employment persons who reported to the records of EAM several times, and used to be employed;*

The group “stopped keeping records” includes persons who, according to the article 86, refer to the par, 1 of the Law on Employment: “records on the unemployed person are stopped to be kept if:

- 1. the person signs contract on work with full working time; is signed off from the records of the unemployed persons;*
- 2. refuses inclusion or does not perform obligations specified in the agreement on the inclusion in the programme of active employment policy;*
- 3. becomes the owner or major co-owner of an enterprise;*
- 4. becomes an entrepreneur;*
- 5. refuses appropriate employment;*
- 6. did not give correct data on meeting conditions for getting the unemployment status*
- 7. is 65 years old;*
- 8. gets right to the old-age and survivor pensions;*
- 9. is completely incapable to work;*
- 10. is serving the imprisonment punishment longer than 6 months;*
- 11. is not actively looking for employment;*
- 12. is working contrary to the regulations on labour (“unregistered work”);*
- 13. becomes insured by agriculture, in compliance with the Law on pension and disability insurance.*

WAGES

Data sources

The data on average wages present wages paid out in a month, and are obtained from regular monthly survey Monthly report on employees and their earnings (questionnaire RAD-1).

Coverage

The survey covers enterprises, institutions, cooperatives or organizations as well as their composite units of all kinds of ownership, by organizational and territorial principle, starting from the level of municipality.

Definitions

In Article 78 of the Law on Labour (Official Gazette of Montenegro, number: 49/08, 26/09, 59/11 and 66/12), paragraph (1) and (2) gross earnings and increase of profits is:

- 1. Earnings that employees have earned for work performed and time spent at work, salaries and other benefits determined by collective agreement or contract of employment makes gross earnings.*

2. Zarada se uvećava u skladu sa kolektivnim ugovorom i ugovorom o radu za: rad duži od punog radnog vremena, noćni rad, minuli rad, rad u dane državnih i vjerskih praznika koji su zakonom utvrđeni kao neradni dani i za druge slučajeve utvrđene kolektivnim ugovorom i ugovorom o radu.
- U članu 3a Zakona o doprinosima za obavezno socijalno osiguranje („Sl. List CG“ br.13/07, 79/08, 86/09, 78/10, 14/12 i 62/13) u stavu (1) i stav (2) navodi se da je:
3. Osnovica za obračun i plaćanje doprinosa je bruto zarada zaposlenog, koja obuhvata zaradu za obavljeni rad i vrijeme provedeno na radu, uvećanu zaradu, naknadu zarade i druga lična primanja utvrđena zakonom, kolektivnim ugovorom i ugovorom o radu, na koja se plaća porez na dohodak fizičkih lica.
4. Bruto zarada zaposlenog iz stava 1 ovog člana obuhvata i naknade koje su direktno povezane sa radom i radnim učinkom (naknada za rad u radnim tijelima, grupama, timovima isl.), na koje se plaća porez na dohodak fizičkih lica.

Porez na teret zaposlenog koji se utvrđuje na osnovu Zakona o porezu na dohodak fizičkih lica ("Sl.list RCG" br.65/01, 12/02, 37/04, 29/05, 78/06, 04/07, 86/09, 73/10, 40/11, 14/12, 06/13 i 62/13).

Prosječna zarada (bruto) izračunava se tako što se ukupno isplaćena masa zarada u mjesecu dijeli sa brojem zaposlenih na koje se odnose izvršene isplate.

Zaradu bez poreza i doprinosa (neto) čini zarada (bruto) umanjena za poreze i doprinose na teret zaposlenog.

Indeks realne prosječne zarade bez poreza i doprinosa (neto) predstavlja odnos između indeksa nominalne prosječne zarade bez poreza i doprinosa (neto) i indeksa potrošačkih cijena.

CIJENE

CIJENE PROIZVOĐAČA INDUSTRIJSKIH PROIZVODA

Pod prodajnom cijenom proizvođača industrijskih proizvoda podrazumijeva se cijena po kojoj proizvođači prodaju svoje proizvode u najvećim količinama na domaćem tržištu. U cijenu ulazi regres koji ostvaruje prodavac a odbija se rabat, popust, kasa skonto i sl, ako ih prodavac odobrava kupcima. U cijenu ne ulazi porez na dodatu vrijednost.

Ove cijene prikupljaju se mjesečnim izvještajima koje neposredno dostavljaju izabrana preduzeća za oko 250 industrijskih proizvoda. Izbor industrijskih preduzeća izvršen je prema njihovom učešću u ukupnoj realizaciji određene oblasti.

Prosječne mjesečne cijene računaju se ponderisanjem tekućih mjesečnih cijena odgovarajućih proizvoda, a godišnje prosječne cijene proizvođača industrijskih proizvoda predstavljaju neponderisani prosjek mjesečnih cijena.

Indeksi cijena izračunavaju se ponderima na bazi podataka o realizaciji industrijske proizvodnje. Svake godine vrši se korekcija pondera, a novi ponderi izračunavaju se svake pete godine.

Indeksi cijena proizvođača industrijskih proizvoda preračunavaju se početkom svake godine na prethodnu godinu kao baznu.

POTROŠAČKE CIJENE

Potrošačke cijene su cijene po kojima trgovina na malo, individualni proizvođači i vršiocu usluga prodaju svoje proizvode i usluge krajnjim potrošačima, uključujući sve poreze i takse koje se plaćaju u prometu na malo.

Potrošačke cijene se prikupljaju u pet gradova: Podgorici, Nikšiću, Bijelom Polju, Budvi i Baru koji predstavljaju veće tržišne centre.

Lista proizvoda obuhvata oko 538 najznačajnijih proizvoda i usluga lične potrošnje. Osnovni kriterijum izbora je učešće grupe proizvoda u ličnoj potrošnji, tako da su izabrani reprezentni proizvodi za sve klase COICOP klasifikacije čije učešće u potrošnji prelazi 0,1%.

2. *Earnings will be increased in accordance with the collective agreement and employment contract in work longer than full-time, night work, past performance, work in state and religious holidays that are defined by law as non-working days and in other cases stipulated by collective contract and contract.*

Article 3a of the Law on contributions for compulsory social insurance (Official Gazette of Montenegro, number: 13/07, 79/08, 86/09, 78/10, 14/12 and 62/13) in paragraph (1) and paragraph (2) states that:

3. *The basis for the calculation and payment of contributions is the employee's gross income, which includes earnings for the work and time spent at work, increased wages, salaries and other personal income determined by the law, by collective agreement or contract of employment, on which tax on Personal income is paid.*

4. *The gross wage of an employee referred to in paragraph 1 of this Article shall include the fees that are directly related to the work and work performance (compensation for work in the working groups, groups, teams, etc.), to which tax on personal income is paid.*

Tax charged to the employee is determined on the basis of the Law on income of physical persons (Official Gazette of RM, number: 65/01, 12/02, 37/04, 29/05, 78/06, 04/07, 86/09, 73/10, 40/11, 14/12, 06/13 and 62/13).

Calculation of the average gross earnings is done so that the total sum of all monthly earnings is divided by the number of employees to whom the paid earnings refer.

Net salaries and wages are tax and contributions deducted (gross) salaries and wages.

Index real average wage without taxes and contributions is the relationship between indices of nominal average wage without taxes and contributions (net), and the index of consumer prices.

PRICES

PRODUCER PRICES OF INDUSTRIAL PRODUCTS

Producer prices of industrial products are the price according to which the producers sell their products in the most numerous quantities on the domestic market. The price also includes the regress achieved by the producer, and deduces the rebate, discounts, cash sconto, etc., if the producer approves them to the buyer. The price does not include value added tax.

These prices are collected through the monthly surveys submitted directly by the chosen enterprises for about 250 industrial products. The list of industrial enterprises is done on the basis of their participation in the total realization of certain area.

Average monthly prices are calculated by weighting the current monthly prices of corresponding products, and annual average producer prices of industrial products present the un-weighted average of the monthly prices.

Price indexes are calculated with weights based on the data on the total realization of industrial production. The correction of weights is done every year, and the new weights are calculated every five years.

Indices of producer prices of industrial products are recalculated in the beginning of each year using the previous year as the base year.

CONSUMER PRICES

Consumer prices are the prices at which the retail shop, custom manufacturers and service providers sale their products and services to consumers, including all taxes and fees that are paid in retail trade.

Consumer prices are collected in the five municipalities: Podgorica, Niksic, Bijelo Polje, Budva and Bar which represent major market centers.

The list of products contains about 538 representative products and services of individual consumption. The main criterion of choice is share of group's products in personal consumption, so that the selected represented products for all classes of COICOP classification whose participation in the consumption exceeds 0.1%.

Prosječne mjesečne cijene za grad kod svih proizvoda i usluga, računaju se neponderisanom geometrijskom sredinom, dok se prosječne mjesečne cijene za Crnu Goru računaju na bazi prosječnih cijena iz pet gradova koje se ponderišu strukturom potrošnje domaćinstava.

Prosječne godišnje potrošačke cijene predstavljaju neponderisani prosjek cijena za dvanaest mjeseci.

Početkom svake godine vrši se korekcija pondera na bazi rasta potrošačkih cijena. Indeksi potrošačkih cijena preračunavaju se početkom svake godine na prethodnu godinu kao bazu.

POLJOPRIVREDA

Osiguranici poljoprivrednici

Izvor podataka

Zvanični proizvođač podataka o osiguranicima poljoprivrednicima je Poreska uprava. Kao izvor za dobijanje podataka o osiguranicima poljoprivrednicima služi postojeća evidencija Fonda PIO (za poljoprivrednike koji su se registrovali do juna 2004. godine) i Registar Ministarstvo poljoprivrede i ruralnog razvoja (koje vodi Registar osiguranika poljoprivrednika od 2004. godine). Administrativni izvor baze podataka je Poreska uprava. Za poljoprivrednike koji su se registrovali do juna 2004. godine (u Fondu PIO), odjava osiguranja se vrši na način što sam osiguranik podnosi obrazac JPR dodatak B i rješenje Fonda PIO o prestanku osiguranja nadležnoj područnoj jedinici Poreske uprave. Za osiguranike poljoprivrednike koji se vode u njihovom registru, Ministarstvo poljoprivrede i ruralnog razvoja dostavlja dokumentaciju o prijavi/odjavi Centrali Poreske uprave.

Definicija osiguranika poljoprivrednika

Osiguranici poljoprivrednici su lica koja se bave poljoprivrednom djelatnošću (poljoprivrednici, članovi domaćinstva poljoprivrednika i članovi mješovitog domaćinstva) kao jednim ili glavnim zanimanjem koji nijesu osiguranici zaposleni, osiguranici samostalnih djelatnosti, korisnici penzija, na školovanju i koji imaju opštu zdravstvenu sposobnost (Zakon o penzijskom i invalidskom osiguranju („Sl. list RCG”, br. 54/03, 39/04, 61/04, 79/04, 81/04, 14/07 i 47/07 i „Sl. list CG”, br. 79/08, 14/10, 78/10 i 34/11).

Agromonetarna statistika

Izvori podataka

Podaci o prodaji i otkupu proizvoda poljoprivrede, šumarstva i ribarstva prikupljaju se mjesečnim izvještajima o realizaciji poljoprivrednih proizvoda sopstvene proizvodnje poljoprivrednih preduzeća i zemljoradničkih zadruga i mjesečnim izvještajem o otkupu poljoprivrednih proizvoda od individualnih gazdinstava.

Obuhvatnost

Mjesečnim izvještajima o prodaji i otkupu proizvoda poljoprivrede, šumarstva i ribarstva obuhvaćena su poljoprivredna preduzeća, zemljoradničke zadruge kao i druga preduzeća koja su ovlašćena da vrše otkup proizvoda od individualnih gazdinstava u cilju dalje prerade ili prodaje.

Definicije

Podaci o prodaji i otkupu proizvoda poljoprivrede, šumarstva i ribarstva obuhvataju vrijednost prodaje proizvoda iz sopstvene proizvodnje preduzeća i zadruga kao i otkup vrijednosti proizvoda od individualnih gazdinstava, koje vrše zato ovlašćene organizacije u cilju dalje prerade ili prodaje.

ŠUMARSTVO

Izvori podataka i obuhvatnost

Podaci se prikupljaju mjesečnim izvještajem ŠUM-22. Ovim izvještajem obuhvaćena su šumarska i druga preduzeća koja u državnim šumama vrše proizvodnju šumskih sortimenata, bez obzira da li im je proizvodnja šumskih sortimenata osnovna djelatnost ili nije.

Average monthly prices for the city for all products and services are calculated by non-weighted geometric mean, while the average monthly prices for Montenegro are calculated based on average price in five cities that are weighted by structure of household consumption.

Average annual consumer prices represent the non-weighted average of prices for twelve months.

The correction of weights is done at the beginning of each year on the basis of consumer price growth. Consumer price indices are recalculated in the beginning of each year using the previous year as the base year.

AGRICULTURE

Insured agricultural workers

Source of data

Official producers of data on insured agricultural workers is Department of Public Revenues. The data on insured agricultural workers are collected from current records kept by Pension and Disability Insurance Fund (for agricultural workers registered up to June 2004), and the register of Ministry of Agriculture and Rural Development (that keeps the Register of insured agricultural workers from 2004). An administrative data source is Department of Public Revenues. The termination of insurance for agricultural workers, that was registered up to June 2004 (in Pension and Disability Insurance Fund), is done by submitting form JPR, annex B, and act of Pension and Disability Insurance Fund on the termination of insurance by the side of insured person to the responsible regional office of Department of Public Revenues. Ministry of Agriculture and Rural Development submits the documentation on registration/termination of insured agricultural workers that are kept in its register.

Definition of insured agricultural workers

Insured agricultural workers are persons engaged in agricultural activity (agricultural workers, members of agricultural worker's household and members of mixed household) as one or main occupation that are not insured agricultural workers, insured persons engaged in independent activity, beneficiaries of pension, persons on education, and those persons with general health ability (Law on Pension and Disability Insurance (Official Gazette of the Republic of Montenegro 54/03, 39/04, 61/04, 79/04, 81/04, 14/07, and 47/07, and Official Gazette of Montenegro 79/08, 14/10, 78/10, and 34/11)

Agro-monetary statistics

Sources of data

Data about sales and buy out of products in agriculture, forestry and fishery are collected through monthly reports on realization of agricultural products of own production of agricultural enterprises and cooperatives and through monthly report on buying out of agricultural products from individual holdings.

Coverage

Monthly survey on sales and buying out of products in agriculture, forestry and fishing covers agricultural enterprises, agricultural cooperatives, as well as other enterprises authorized to do the buying out of products from individual holdings for future processing or sale.

Definitions

Data on sales and buying out of products in agriculture, forestry and fishing cover the value of sale of products from own production of enterprises and cooperatives as well as the buying out of value of products from individual holdings, performed by authorized agencies for further processing or sale.

FORESTRY

Data sources and coverage

The data are collected on the basis of the monthly survey ŠUM-22. This report covers forestry and other enterprises dealing with production of forest assortments in state forests, disregarding if forest assortments production is their basic activity or not.

Definicije

Indeks fizičkog obima iskorišćavanja šuma obračunava se na osnovu podataka o proizvodnji šumskih sortimenata, prema nomenklaturi proizvoda i ponderacionih koeficijenata. Količine predstavljaju neto drvenu masu sortimenata izraženu u kubnim metrima. Za izračunavanje indeksa proizvodnje šumskih sortimenata kao koeficijenti ponderacije koriste se prosječne prodajne cijene proizvoda.

INDUSTRIJA**Izvori podataka**

Prikazani podaci prikupljaju se mjesečnim izvještajima industrije na obrascu IND-1.

Obuhvatnost

Mjesečnim izvještajem industrije obuhvataju se sva preduzeća kao i njihovi djelovi koji obavljaju industrijsku djelatnost, odno-sno koji su prema Klasifikaciji djelatnosti razvrstani u sektore: Vađenje rude i kamena. Preradivačka industrija i Proizvodnja i snabdijevanje električnom energijom, gasom i vodom. Predu-zeća neindustrijskih djelatnosti su izvještajne jedinice ako u svom sastavu imaju jedinicu koja se bavi industrijskom djelatnošću.

Nomenklatura

Proizvodnja se iskazuje prema Nomenklaturi industrijskih proizvoda, koju čine industrijski proizvodi i usluge razvrstane po djelatnostima u kojima su proizvedeni.

Indeksi

Indeks fizičkog obima industrijske proizvodnje formiran je na osnovu podataka o količinama proizvoda i ponderacionog sistema. Podaci o količinama daju se prema Nomenklaturi proizvoda i sirovina. Za obračun indeksa fizičkog obima industrijske proizvodnje ponderi izražavaju prosječnu dodatnu vrijednost po jedinici proizvoda.

GRAĐEVINARSTVO**Izvor podataka i obuhvat**

Prikazani podaci prikupljaju se tromjesečnim izvještajem građevinarstva GRAĐ-31, kojim su obuhvaćena preduzeća iz oblasti građevinarstva, kao i jedinice koje obavljaju građevinsku djelatnost a nalaze se u sastavu negrađevinskih preduzeća. Podaci se prikupljaju od preduzeća iz Crne Gore kao i poslovnih jedinica stranih preduzeća koja obavljaju građevinsku djelatnost u Crnoj Gori.

Definicije

Vrijednost izvršenih građevinskih radova izražena je u tekućim cijenama i obuhvata sav ugrađeni građevinski materijal i utrošeni rad. Podaci o vrijednosti izvršenih građevinskih radova daju se na osnovu privremenih situacija koje ispostavljaju izvođači radova. U vrijednost nisu uključeni troškovi nabavke zemljišta, projektovanja, nadzora i PDV-a. Podaci o vrijednosti izvedenih radova odnose se na radove izvedene u izvještajnom periodu na završenim i nezavršenim građevinama.

Broj radnika – Obuhvata sve radnike koji na gradilištima obavljaju građevinske, instalaterske i završne radove, bez obzira na kvalifikaciju, vrstu radnog odnosa (ugovor o radu, ugovor o djelu, iznajmljeni radnici itd.) i dužinu rada na gradilištima. Nijesu uključeni zaposleni koji rade na inženjersko-tehničkim, administrativnim i rukovodećim poslovima.

Izvršeni efektivni časovi rada - obuhvataju stvarno odradene časove radnika angažovanih na gradilištima u redovnom radnom vremenu kao i u prekovremenim satima.

Nove narudžbe – predstavljaju ukupnu vrijednost ugovorenih radova između proizvođača i treće strane na osnovu zaključenog ugovora.

Definitions

The physical volume index of forests exploitation is calculated on the basis of data on the production of forest assortments, according to the present nomenclature of products and weights coefficients. Quantities represent net wood mass of assortments expressed in cubic meters. In order to calculate the index of forest assortments production, average purchase prices are used as weighting coefficients.

INDUSTRY**Sources of data**

The shown data are collected by monthly surveys (through the questionnaire IND-1).

Coverage

Monthly industry survey includes all enterprises, as well as their parts, performing the industrial activity, i.e, those that are according to the Classification of Activities classified into the following sectors: Mining and quarrying, Manufacturing, Electricity, gas, and water supply. Enterprises of non-industrial activities represent reporting units if they have in their structure a unit dealing with industrial production.

Nomenclature

The production is presented according to the Nomenclature of industrial products, including industrial products and services structured according to the activities in which they were produced.

Indices

Index of physical scope of industrial production is formed on the basis of data on product quantities and weighting system. The data are provided according to the Nomenclature of products and raw materials. In the calculation of the index of physical scope of industrial production, the weights express the average value added per product unit.

CONSTRUCTION**Source of data and coverage**

Presented data are collected through a quarterly survey in construction GRADJ-31, which include enterprises in construction, as well as units performing the activity in construction and are within non-construction enterprises. Data are collected from enterprises from Montenegro as well as the business units of foreign enterprises performing construction activity in Montenegro.

Definitions

Value of finalized construction works is given at current prices and includes all built material and performed work. Data about the value of finalized construction works is given on the basis of temporary situations given by contractors. The value does not include costs of buying the land, engineering, monitoring and VAT. The data on value of finalized work refer to works performed in the reporting period on finished and non-finished construction sites.

Number of workers – Includes all workers who at the construction site perform the construction, installation and final works, no matter of qualification, the type of working contract (contract on work, contract on task, rented workers, etc.) and the duration of work at the construction site. It does not include employees working on engineering-technical, administrative and managerial positions.

Effective working hours – include really performed working hours of workers engaged in the regular working hours, as well as overtime work.

New orders – present the total value of contracted works between producer and third party based on the concluded report.

SPOLJNA TRGOVINA**Izvori i metodi prikupljanja podataka**

Izvor podataka za statistiku spoljne trgovine je Jedinствена Carinska Isprava o izvozu i uvozu robe, koju prilikom carinjenja robe, u ime preduzeća, podnose carinarnicima špediterska preduzeća koja imaju dispoziciju carinskog obezbnika.

Obuhvat

Pri izvozu obuhvata se sva roba koja potiče iz domaće odnosno proizvodnje iz unutrašnjeg robnog prometa uključujući i tzv. nacionalizovanu robu (roba koja je bila uvezena i ocarinjena, pa se u nepromijenjenom ili doradenom stanju izvozi kao roba porijekla iz Crne Gore na strano tržište).

Uvoz obuhvata svu robu uvezenu iz inostranstva koja je ocarinjena i puštena u unutrašnji promet u cilju reprodukcije, investicija ili široke potrošnje. Uključene su i isporuke raznih dobrotvornih organizacija i privatne poklon pošiljke.

Od januara 2008. godine MONSTAT je u skladu sa preporukama UN-a i EUROSTAT-a primijenio opšti i specijalni trgovinski sistem .

MONSTAT je do sada koristio ublaženu definiciju specijalnog sistema trgovine. Svjesni ograničenja ublažene definicije specijalnog sistema trgovine, u rezultate spoljnotrgovinske razmjene uključen je i ponovni izvoz robe iz carinskih skladišta i slobodnih carinskih zona koji se registruje po opštem sistemu trgovine.

Opšti sistem trgovine koristi se u slučajevima kada se statistička teritorija zemlje poklapa s njenom ekonomskom teritorijom. Prema tome, opšti sistem trgovine predstavlja širi koncept i kod uvoza obuhvata svu robu koja ulazi na ekonomsku teritoriju zemlje koja prikuplja podatke, sa izuzetkom robe koja je u tranzitu, a kod izvoza obuhvata svu robu koja napušta ekonomsku teritoriju zemlje koja prikuplja podatke, sa izuzetkom robe koja je u tranzitu.

Sistem specijalne trgovine predstavlja užu koncept i koristi se u slučajevima kada se statistička teritorija zemlje poklapa samo sa određenim dijelom njene ekonomske teritorije. Stroga definicija specijalnog sistema trgovine koristi se kada statistička teritorija obuhvata samo slobodno cirkulirajuće područje u okviru koga roba može biti raspoloživa bez carinskih ograničenja, to znači da je ona prošla carinski postupak i da se koristi za domaću upotrebu u cilju reprodukcije, široke potrošnje i investicije.

Izvoz obuhvata svu robu koja napušta slobodno cirkulirajuće područje zemlje koja prikuplja podatke.

Definicije

Vrijednost robe u spoljnoj trgovini iskazana je na osnovu cijena koje su postigla preduzeća prilikom sklapanja ugovora. Sve vrijednosti obračunate su na bazi pariteta franko granice Crne Gore: FOB-cijene za izvoz, CIF-cijene za uvoz.

Statistička vrijednost robe koja se izvozi jeste faktorna vrijednost robe. Statistička vrijednost robe koja se uvozi jeste vrijednost koja predstavlja carinsku osnovicu. Podaci o vrijednosti su obračunati po tekućim kursovima koji se primjenjuju za utvrđivanje carinske osnovice. Po tekućim kursovima koji se primjenjuju za utvrđivanje carinske osnovice takođe je izvršen obračun troškova transporta, osiguranja, pretovara i sl, koji se plaćaju u stranoj valuti. Registracija podataka spoljne trgovine po zemljama vrši se po principu zemlje namjene kod izvoza i zemlje porijekla kod uvoza. To znači da se pri izvozu registruje zemlja u kojoj se roba troši i dalje prerađuje, a pri uvozu ona zemlja u kojoj je roba proizvodnjom dovedena u stanje u kome se uvozi.

EXTERNAL TRADE**Sources and methods of data collection**

Data source for external trade statistics is Single Administrative Document on import and export of goods, submitted, on behalf of enterprises, by shipping agents having the disposition of Custom tributary.

Coverage

Export covers all goods of domestic i.e. internal production origin, including so-called nationalized merchandise, (imported goods cleared through the customs, and unchanged exported as goods of Montenegro origin).

Import covers all merchandise imported, cleared through the customs, and put on domestic market for reproduction, investment or consumption purposes. Deliveries of various charity organizations and private gifts are also included.

Due to the recommendations of UN and EUROSTAT, MONSTAT has since January 2008 applied the general and special trade systems.

So far MONSTAT was using the reduced definition of the special trade system. Being aware of the limitations of the reduced definition of special trade system, the results of external trade include the re-export of goods from customs warehouses and free customs zones which is registered according to general trade system.

***General trade system** is used in cases when the statistical territory matches with its economic territory. Accordingly, the general trade system presents the wider concept and in import it includes all goods coming in the economic territory of the country which collects data, with the exception of goods in transit, and in export it includes all goods leaving the economic territory of the country which collects data, with the exception of goods in transit.*

***Special trade system** presents the narrow concept and is used in cases when the statistical territory of the country matches only with the certain part of its economic territory. The strict definition of the special trade system is used when the statistical territory includes only the free circulating area in which the goods can be available without the customs limitations, which means that it went through the customs procedure and that it is used for domestic use for the purpose of reproduction, wider consumption and investments. The export includes all goods which leaves the free circulating area of the country which collects the data.*

Definitions

Value of goods in external trade statistics is shown on the basis of prices fixed by organizations and enterprises by contractual stipulation. All values have been calculated on the basis of parity free on Montenegrin border, i.e. F.O.B. export prices and C.I.F. import prices.

Statistical value of goods being exported is the invoice value of goods. Statistical value of goods being imported is the value representing customs base. Data on values are calculated on the basis of exchange rates applied for establishing customs base. Costs of transport, insurance and reloading, etc, paid in foreign currency are calculated at current exchange rates applied for establishing customs base. Registration of external trade data by country is carried out according to principle of destination country for the export and origin country for the import. It means that, in case of export, the country in which goods are consumed or further processed is registered, and in case of import – the country where the goods have been produced in the condition in which they have been imported.

UNUTRAŠNJA TRGOVINA**Izvori podataka**

Podaci o unutrašnjoj trgovini preduzeća koja se bave trgovinom na malo, prikupljaju se redovnim mjesečnim istraživanjem. Istraživanje je na bazi uzorka i obuhvaćena su preduzeća koja su u Registru jedinica razvrstavanja prema klasifikaciji djelatnosti razvrstana u oblasti 50 i 52.

Obuhvatnost

Statistika unutrašnje trgovine obuhvata i prikazuje promet preduzeća čija je osnovna djelatnost trgovina na malo. Mjesečno istraživanje trgovine na malo se radi na bazi uzorka u koji su uključena sva velika i srednja preduzeća a mala su određena metodom slučajnog uzorka.

Definicije

Promet robe u trgovini na malo predstavlja vrijednost prodane robe preduzeća koja je prodana krajnjim potrošačima, odnosno stanovništvu za ličnu potrošnju i upotrebu u domaćinstvu, kao i pravnim i fizičkim licima za obavljanje djelatnosti.

Indeksi prometa robe u stalnim cijenama su dobijeni deflacioniranjem indeksa u tekućim cijenama, odgovarajućim indeksima cijena robe na malo.

Sve objavljene indekse treba tretirati kao prethodne, što znači da može doći do izvjesnih korekcija na osnovu dobijenih rezultata.

OSTALE USLUGE**Izvori podataka i obuhvatnost**

Izvor podataka za sastavljanje izvještaja o Uslugama je knjigovodstvena ili druga dokumentacija poslovnog subjekta. Osnovni izvori podataka su privredna društva koja obavljaju privrednu djelatnost po KD 2010 u sektorima: H - Saobraćaj i skladištenje; I - Usluge smještaja i ishrane; J - Informisanje i komunikacije; K - Finansijske djelatnosti i djelatnost osiguranja; L - Poslovanje nekretninama; M - Stručne, naučne i tehničke djelatnosti; N - Administrativne i pomoćne uslužne djelatnosti; P - Obrazovanje; Q - Zdravstvena i socijalna zaštita; R - Umjetničke, zabavne i rekreativne djelatnosti i S - Ostale uslužne djelatnosti.

Definicije

Promet je ukupni iznos obračunat za prodaju robe ili za obavljene usluge u izvještajnom periodu. Taj iznos odgovara tržišnoj prodaji roba i usluga trećim licima. Promet obuhvata sve poreze i takse na robu i usluge koje je poslovni subjekt fakturisao osim poreza na dodatu vrijednost koju je poslovni subjekt fakturisao vis-à-vis svoga kupca i ostali slični popusti, rabati i porezi direktno vezani uz promet.

TURIZAM**Izvori podataka i obuhvatnost**

Podaci o broju dolazaka turista i noćenja prikupljeni su redovnim mjesečnim izvještajem (obrazac TU-11). Izvještaji se sastavljaju na osnovi evidencija u knjigama gostiju. Istraživanje se sprovodi na bazi potpunog obuhvata.

Definicije

Izvještajne jedinice su svi poslovni subjekti (preduzeća/trgovačka društva zadruge, ustanove, itd.) i njihovi djelovi koji obavljaju djelatnost pružanja usluga smještaja turistima; zdravstvene ustanove za svoje objekte u kojima osobe borave radi medicinske rehabilitacije (osobe same snose naknadu za taj boravak); poslovni subjekti i njihovi djelovi koji se bave posredovanjem u pružanju smještajnih usluga (putničke agencije); poslovni subjekti koji se bave posredovanjem u smještaju gostiju u seoskim kućanstvima; turističke zajednice i druga nadležna tijela za privatne sobe, apartmane ili kuće koje neposredno iznajmljuju turistima; poslovni subjekti i njihovi djelovi za svoja odmarališta; poslovni subjekti koji su osnovali ili vode brigu i nadzor nad planinarskim domovima; vojne ustanove za svoje ugostiteljske objekte za smještaj gostiju; poslovni subjekti koji se za vrijeme školskih praznika koriste školama, domovima i sličnim objektima kao privremenim smještajnim kapacitetima.

INTERNAL TRADE**Sources of data**

Data of internal trade of enterprises dealing with retail trade are collected through regular monthly survey. The survey is sample based and includes all enterprises which are in the Administrative register classified in the area 50 and 52.

Coverage

Statistics of internal trade covers and presents the turnover of enterprises whose primary activity is retail trade. Monthly survey of retail trade is based on a sample which included all large and medium-sized enterprises but small are determined randomly.

Definitions

Turnover of goods in retail trade is the value of goods of an enterprise sold to final users, i.e., the population for personal consumption and use in household, as well as to private and physical persons for performing the activity.

Turnover indices at constant prices are obtained by deflating the current prices, appropriate price indices of retail.

All published indices should be regarded as preliminary, meaning that there may be certain adjustments based on the results.

OTHER SERVICES**Sources of data and coverage**

Data sources for the creation of the Services questionnaire are bookkeeping and other documentation of a business entity. The main data sources are companies engaged in business activity at 2010 KD in the sectors: H - Transportation and storage; I - Accommodation and food service activities; J - Information and communication; K - Financial and insurance activities; L - Real estate activities; M - Professional, scientific and technical activities; N - Administrative and support service activities; P - Education; Q - Human health and social work activities; R - Arts, entertainment and recreation, and S - Other service activities.

Definitions

Turnover comprises the totals invoiced by the observation unit during the reference period, and this corresponds to market sales of goods or services supplied to third parties. Turnover includes all duties and taxes on the goods or services invoiced by the unit with the exception of the VAT invoiced by the unit vis-a-vis its customer and other similar deductible taxes directly linked to turnover.

TOURISM**Sources of data and coverage**

Data about arrivals of tourists and overnight stays are collected through regular monthly survey (form TU-11). The reports are compiled on the basis of records in the guest books. The survey is conducted on the basis of full coverage.

Definitions

Reporting units are all business subjects (enterprises/trade companies, cooperatives, institutions, etc.) and their parts performing activity of providing accommodation services to tourists; health institutions for their objects attended by persons for medical rehabilitation (persons pay by themselves for the stay); business subjects and their parts dealing with intermediation in providing accommodation services (travel agencies); business subjects dealing with intermediation in accommodation of guests in village houses; tourist unions and other competent bodies for private rooms, apartments or houses directly rented by tourists; business subjects and their parts for their resorts; business subjects which founded or take care to monitor the mountain lodgings; military institutions for their catering objects for accommodation of guests; business subjects which are during school holidays used by schools, hostels and similar objects as temporary placing capacities.

Istraživanjem su obuhvaćene sve pravne osobe i njihovi djelovi te fizičke osobe koje iznajmljuju smještajne objekte turistima (komercijalni objekti).

Turist je svaka osoba koja u mjestu van svog prebivališta provede najmanje jednu noć u ugostiteljskom ili drugom objektu za smještaj turista radi odmora ili rekreacije, zdravlja, studija, sporta, religije, porodice, poslova, javnih misija ili skupova.

U turiste se ne uključuju migranti pogranični radnici, diplomati, članovi vojnih snaga na redovnim zadacima, izbjeglice, itd.

Prebivalište je mjesto u kojem se osoba nastanila s namjerom da u njemu stalno živi. Turist je registrovan u svakom mjestu ili objektu u kojem boravi i zbog toga, u slučaju promjene mjesta ili objekta, dolazi do njegova ponovnog iskazivanja, a time i do dvostrukosti u podacima. Prema tome, statistika evidentira broj dolazaka turista, a ne broj turista.

SAOBRAĆAJ, SKLADIŠTENJE I VEZE

Podaci o prevozu putnika i robe u unutrašnjem, pomorskom, vazдушnom i drumskom saobraćaju odnose se na prevoz koji obavljaju saobraćajna preduzeća registrovana u saobraćajnoj djelatnosti, bez obzira da li prevoz obavljaju unutar ili van granica naše zemlje za račun domaćeg ili inostranog korisnika.

Podaci se prikupljaju redovnim mjesečnim i godišnjim statističkim izvještajima saobraćajnih preduzeća.

Željeznički saobraćaj

Prevezeni putnici u unutrašnjem saobraćaju obuhvataju otputovala putnike, otputovala putnike u inostranstvo, prispjele iz inostranstva i putnike u tranzitu, Prevezeni teret obuhvata utovarenu robu u unutrašnjem i u međunarodnom saobraćaju: uvoz, izvoz i tranzit.

Promet na aerodromima

Podaci o prometu putnika i robe na aerodromima dobijeni su na osnovu redovnih mjesečnih i godišnjih izvještaja preduzeća za aerodromske usluge i obuhvataju kompletan promet, odnosno i domaće i strane avione.

Drumski saobraćaj

Podaci o prevozu odnose se na rad domaćih preduzeća drumskog saobraćaja u unutrašnjem i međunarodnom prevozu putnika i tereta.

Gradski saobraćaj

Obuhvaćen je prevoz putnika koji obavljaju saobraćajne organizacije u gradskom i prigradskom saobraćaju.

Pošanski saobraćaj

Pošanski saobraćaj obuhvata: Poštanske usluge, telegrafske i telefonske usluge. Poštanske aktivnosti obuhvataju usluge: prenos pismonosnih i paketnih pošiljki i usluge platnog prometa.

Pismonosne pošiljke odnose se na otpremljena pisma, dopisnice, novine i časopise, preporuke i vrijednosna pisma u unutrašnjem prometu, a u međunarodnom prometu i u prispjjeću, Tranzit nije obuhvaćen.

Platni promet obuhvata uplate poštanskim uputnicama, po žiro i tekućim računima i računskim knjižicama, isplate međunarodnim poštanskim uputnicama i žiro i tekućim računima i računskim i invalidskim knjižicama.

Telegrafske usluge obuhvataju otpremu telegrama u unutrašnjem prometu i prometu sa inostranstvom, uključujući i tranzit.

Telefonske usluge obuhvataju fiksnu i mobilnu mrežu i prikazuju se u onim jedinicama koje se i koriste u tehničkom smislu-minutima.

The survey covers all legal persons and their parts as well as persons renting accommodation to tourists (commercial objects).

***Tourist** is a person who spends at least one night in an accommodation facility or some other object for accommodation of tourists, in a place other than his/her place of permanent residence for the reason of vacation or recreation, health, studies, sports, religion, family, business, public missions or meetings.*

Tourists do not include migrants, border workers, diplomats, members of military force in the regular duty, refugees, etc.

***Residence** is the place where the person is settled intending to permanently live in it. Tourist is registered in a place or object where it resides and due to it, in the case of change of place or object, the double reporting may appear, which may lead to the double data. There the statistic records the arrivals of tourists, and not the number of tourists.*

TRANSPORT, STORAGE AND COMMUNICATIONS

Data on the transport of passengers and goods in the internal, marine, air and road transport refer to the transport performed by transport enterprises registered in transport activities, no matter whether the transport is done inside or outside the borders of our country on the account of domestic or foreign user. Data are collected through regular monthly or annual statistical surveys from reports of transport enterprises.

Railway transport

Passengers transported in domestic transport include departed passengers, passengers departed abroad, passengers who arrived from abroad and passengers in transit. Transported cargo includes loaded goods in domestic and international transport: import, export and transit.

Traffic in airports

Data about traffic of passengers and goods in airports are received on the basis of regular monthly and annual reports of enterprises for airport services and they cover complete traffic, i.e. both domestic and foreign airplanes.

Road transport

Data about transport refer to the work of domestic enterprises of road transport in internal and international transport of passengers and cargo.

Local transport

It includes the transport of passengers performed by transport organizations in local and commuter services.

Postal communications

Postal communications include: Postal services, telegraphic and telephone services. Postal activities include the following services: transport of letter mail and services of balance of payments.

Letter mail refer to only to mail sent, postal cards, newspaper and magazines, registered and value letters in domestic transport, as well as for the receiving in the international communications. The transit is not included.

Balance of payment includes payments made by postal money orders, by giro and current accounts and account booklets, payments by international postal money orders and giro and current accounts and account and disability booklets.

Telegraph services refer to sending of telegrams in the country as well as to foreign countries, including the transit.

Telephone services include fixed and mobile networks and are presented in the units used in the technical sense -minutes.

PLATNI BILANS CRNE GORE

Bilans plaćanja sastavlja se u skladu sa metodologijom koju je preporučio Međunarodni monetarni fond (Balance of payments Manual, fifth edition, 1993). Izvori podataka su: MONSTAT, poslovne banke i CBCG. Bilans plaćanja se iskazuje u eurima. Preračunavanje vrijednosti transakcija iz originalnih valuta u izvještajnu valutu obavlja se: primjenom srednjih kurseva CBCG na dan transakcije, primjenom mjesečnih i godišnjih srednjih prosječnih kurseva CBCG, primjenom srednjeg dnevnog kursa na kraju perioda kod procjene transakcija čija se razlika stanja prati.

Početkom 2005. godine izvršena je revizija podataka koji se odnose na 2004. godinu. Naime, tokom 2004. godine postalo je tehnički moguće pratiti robne transakcije između Crne Gore i Srbije na osnovu podataka Uprave carina Crne Gore, odnosno carinskih deklaracija. Do 2004. godine izvor za praćenje ovih tokova su bili jedino podaci poslovnih banaka o ostvarenom platnom prometu sa inostranstvom, odnosno ITRS.

Izvor podataka o spoljnoj trgovini od 2005. godine je MONSTAT. U 2008. godini izvršena je revizija podataka o spoljnoj trgovini za 2007. godinu u skladu sa promjenom metodologije koju koristi MONSTAT. Podaci o spoljnoj trgovini u platnom bilansu Crne Gore za 2007. i 2008. godinu prikazani su po opštem sistemu trgovine. CBCG vrši prilagođavanje podataka dobijenih od MONSTAT-a za potrebe platnog bilansa u skladu sa metodologijom MMF-a (Balance of Payments Manual, Fifth edition, IMF, 1993).

Kod evidencije transportnih usluga koriste se podaci banaka o ostvarenom platnom prometu sa inostranstvom.

Prihodi od putovanja obuhvataju procijenjene prihode od turizma, koji se dopunjavaju sa podacima o pruženim zdravstveno-rekreativnim uslugama i potrošnjom u cilju školovanja. Do prihoda od turizma se dolazi na osnovu broja noćenja (podatak MONSTAT-a) i procijenjene prosječne dnevne potrošnje.

Početkom 2006. godine korigovan je model za procjenu prihoda od turizma, korekcija se odnosi na 2003. i 2004. godinu. Podaci o rashodima za turizam dobijaju se na osnovu ostvarenog platnog prometa sa inostranstvom.

Finansijske usluge (usluge osiguranja i reosiguranja, zastupnička i posrednička provizija i provizija i troškovi u bankarskom poslovanju) se prate na osnovu statistike platnog prometa sa inostranstvom. Ostale usluge obuhvataju građevinske usluge, ptt i komunikacijske usluge, usluge osiguranja, kompjuterske i informacione usluge, autorska prava i honorare od izdavanja dozvola i ostale poslovne usluge. Podaci o njima se dobijaju iz statistike platnog prometa sa inostranstvom, a na osnovu izvještaja banaka.

Račun dohotka uključuje podatke iz statistike platnog prometa sa inostranstvom o kompenzacijama, zaposlenima, plaćanjima i naplatama po osnovu kamata, plaćenim i naplaćenim dividendama. Izvor podataka su izvještaji banaka i CBCG.

Tekući transferi obuhvataju podatke o transferima sektora vlade i ostalih sektora koji se dobijaju iz statistike platnog prometa sa inostranstvom.

Direktne i portfolio investicije prate se na osnovu podataka statistike platnog prometa sa inostranstvom i sprovedenih anketa. Ostale investicije koje obuhvataju podatke o kreditima, trgovinskim kreditima, gotovini i depozitima se dobijaju iz statistike platnog prometa sa inostranstvom.

Rezerve Centralne banke Crne Gore obuhvataju sredstva komercijalnih banaka deponovana kod ino banaka, sredstva Centralne banke deponovana kod ino banaka, sredstva u trezoru CBCG i rezervne pozicije kod MMF-a. Izvor podataka je CBCG (monetarna statistika).

Depoziti stanovništva – u tabeli je prikazano stanje ukupnih depozita fizičkih lica kod banaka na kraju perioda i njihova struktura po ročnosti.

THE BALANCE OF PAYMENT OF MONTENEGRO

The balance of payments is prepared according to the methodology prescribed by the International Monetary Fund (Balance of Payment, 1993). The sources of data are: MONSTAT, commercial banks, and the Central Bank of Montenegro.

The balance of payments is presented in EUR, Recalculation of the transaction values from the original currency to the reporting currency is performed by: using the mean exchange rate from the Central Bank of Montenegro and at the end of the period with evaluation transactions whose change is monitored using daily mean exchange rate.

The revision of data referring to 2004 was done in the beginning of 2005. Namely, it was technically possible in 2004 to follow transaction of goods between Montenegro and Serbia on the basis of data from Customs Administration of Montenegro i.e. the customs declarations. Until 2004 the source for viewing these currents was only data of banks about the achieved balance of payments with foreign countries i.e. ITRS.

Since 2005, the source of data about external trade is MONSTAT. In 2008, accomplished revision data from external trade for 2007 with methodology which use MONSTAT. CBM makes adjustments of data received from MONSTAT in order to harmonize them with the IMF methodology (Balance of Payments Manual, Fifth edition, IMF, 1993).

The registering of transportation services uses banks' data on performed international payment operations.

Incomes from travelling include estimated incomes from tourism, which are supplemented by data on provided health- recreation services and expenditures for education, Data on expenditures in tourism are obtained on the basic of the number of tourist overnight stays (data from MONSTAT) and estimated average daily consumption. The model for estimation of incomes from tourism was modified in the beginning of 2006, and the correction refers to 2003 and 2004. Data on expenditures in tourism are obtained on the basic of international payment operations.

Financial services (insurance and reinsurance, representative and mediation commission fees, and commission fees and expenses for banking operations) are covered on the basis of foreign payment operations statistics. Other services include investment work in foreign countries. PTT and communication services, forwarding services, expenses for the maintenance of representative offices, computer and information technology services, author's fee, and fee for license issuance, as well as other business services. The data is obtained from foreign payment operations statistics and banks' reports.

Income statement comprises data from foreign payment operations statistics on compensations to employees, payments, and charged dividends. The source of data is banks' reports.

Current transfers include data about transfers of Government sector and other sectors received from balance of payment with foreign countries.

Direct and portfolio investments are followed on the basic of data of international payment operations statistics and conducted surveys. Other investments include data about loans, trade loans, cash and deposits and are obtained from the balance of payment statistics with foreign countries.

The Central Bank of Montenegro's reserves comprise commercial banks' fund deposited in international bank and the CBM funds deposited in foreign banks, funds in the CBM treasury and reserve positions in IMF. The source of data is CBM (monetary statistics).

Deposits by households – the table present the balance of total deposits of individuals by households at the end of period and their structure by time.

Redakcija / Editorial board:

mr / MSc Jelena Zvizdojević

mr / MSc Branka Šušić,

mr / MSc Vuk Čađenović

mr / MSc Ernad Kolić,

Snežana Remiković i Nataša Vojinović

Prevod / Translation

Katarina Bigovic

Kompjuterska obrada / Design

Radmila Šišević

IZDAJE I ŠTAMPA: Zavod za statistiku Crne Gore – MONSTAT, Podgorica, IV Proleterske br, 2

Za izdavača: mr Gordana Radojević, direktorica

Prilikom korišćenja navesti izvor – preporučuje se skraćenica – MSP, br.- /2015

Tiraž 50 primjeraka. Prodajno odjeljenje: Tel: +382 20 230-773

PUBLISHED AND PRINTED BY: Statistical Office of Montenegro – MONSTAT, Podgorica, IV Proleterske no, 2

For the publisher: Gordana Radojevic, M.Sc. Director

Data using is subject to quoting source – abbreviation recommended: MSR, no. -/2015

Circulation 50 copies, Department of sales: +382 20 230-773

E-mail: contact@monstat.org Web Site: www.monstat.org