

Poštovani,

U saopštenju **Procjene stanovništva i osnovni demografski pokazatelji, 2016. godina** (broj 98, objavljenog 31. maja 2017. godine), uočena je greška u nazivu kolone u *Tabeli 2. Broj stanovnika u Crnoj Gori početkom, sredinom i krajem 2016. godine, prema dobnim grupama.* Stoga objavljujemo novo saopštenje u kojem je izvršena ispravka i molimo da se njime koristite. Radi lakšeg snalaženja, ispravljene nazivi kolona su osjenčeni i označeni zvjezdicom.

Upućujemo izvinjenje zbog nastale greške.

Hvala na razumijevanju.

## Procjene stanovništva i osnovni demografski pokazatelji 2016. godina

Prema procjenama stanovništva:

- Sredinom 2016. godine u Crnoj Gori je bilo 622 303 stanovnika;
- Broj djece( 0 do 17 godina) u Crnoj Gori sredinom 2016. godine je 138 219 ili 22,2% od ukunog broja stanovnika;
- Radno sposobno stanovništvo ili stanovništvo staro 15 do 64 godine čini 419 948 ili 67,5% ukupnog broja stanovnika;
- U Crnoj Gori na osnovu prirodnog priraštaja na 1000 stanovnika, broj stanovnika se godišnje poveća za 1,8;
- Na 1000 stanovnika godišnje se sklopi 5,1 brakova, što predstavlja stopu nupcijaliteta, dok je stopa divorcijaliteta je 1,1;
- Stopa migracija u Crnoj Gori iznosi 8,3 što znači da je na 1 000 stanovnika 8,3 lica promijenilo svoje mjesto prebivališta u okviru granica Crne Gore;
- Očekivano trajanje života na rođenju u 2016.godine je 76,6 godina.

**Tabela 1. Osnovni demografski pokazatelji, 2016. godina, Crna Gora**

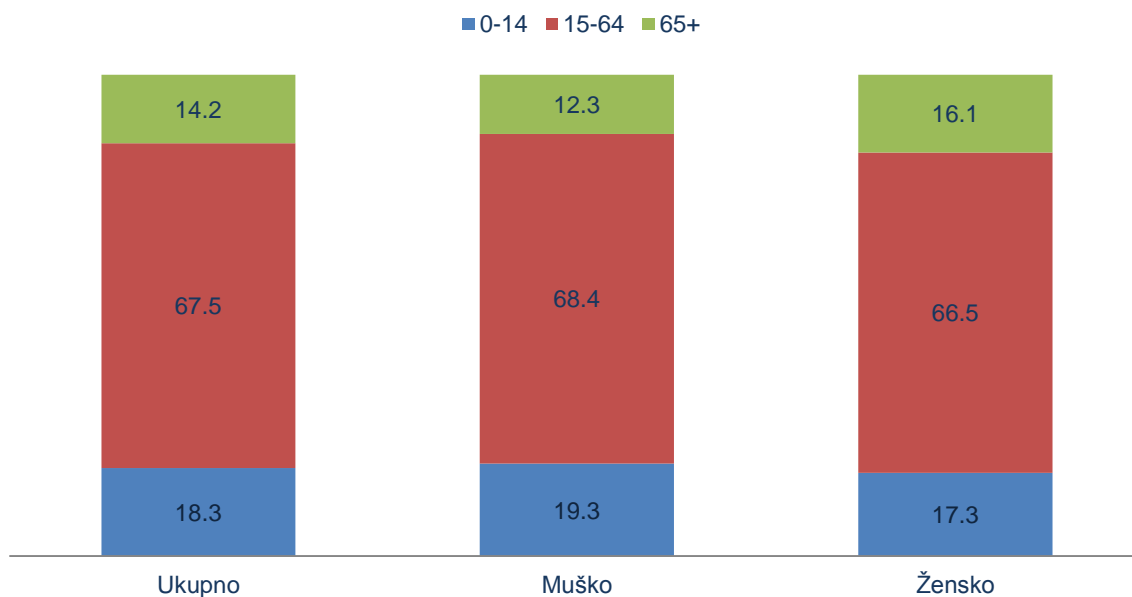
Stopa nataliteta	12,2	Stopa umrle odojčadi	3,4	Očekivano trajanje života – ukupno	76,6
Stopa mortaliteta	10,4	Stopa smrtnosti djece mlađe od 5 godina	3,8	Očekivano trajanja života – muškarci	74,2
Stopa prirodnog priraštaja	1,8	Vitalni indeks živorođenih na 100 umrlih	117,1	Očekivano trajanja života – žene	79,0
Stopa nupcijaliteta	5,1	Stope maskuliniteta živorođenih	103,5	Ukupna stopa fertiliteta	1,8
Stopa divorcijaliteta	1,1	Stope maskuliniteta umrlih	109,9	Stopa migracija	8,3

## PROCJENE STANOVNIŠTVA

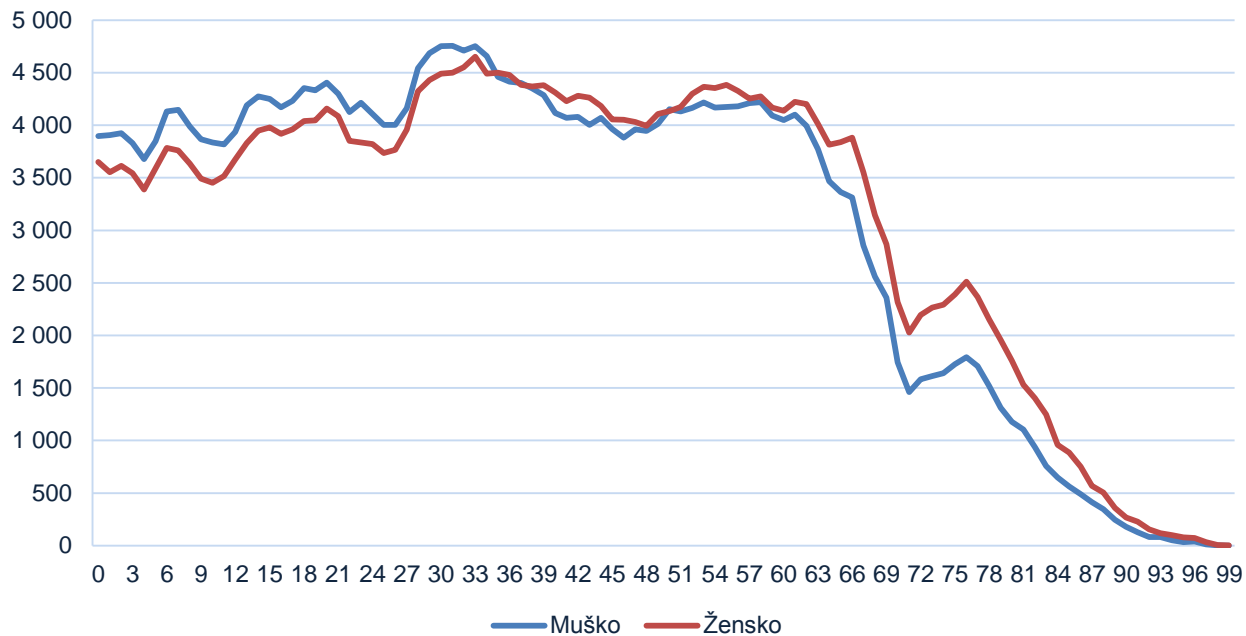
**Tabela 2. Broj stanovnika u Crnoj Gori početkom, sredinom i krajem 2016. godine, prema dobnim grupama**

	1 Januar 2016			Sredina godine 2016			31 Decembar 2016		
	Ukupno	Muško	Žensko	Ukupno	Muško	Žensko	Ukupno*	Muško*	Žensko*
Ukupno	622 218	307 734	314 484	622 303	307 743	314 560	622 387	307 752	314 635
0-14	114 110	59 507	54 603	113 708	59 273	54 435	113 302	59 034	54 268
15-64	420 594	210 935	209 659	419 948	210 621	209 327	419 296	210 304	208 992
65+	87 514	37 292	50 222	88 647	37 849	50 798	89 789	38 414	51 375

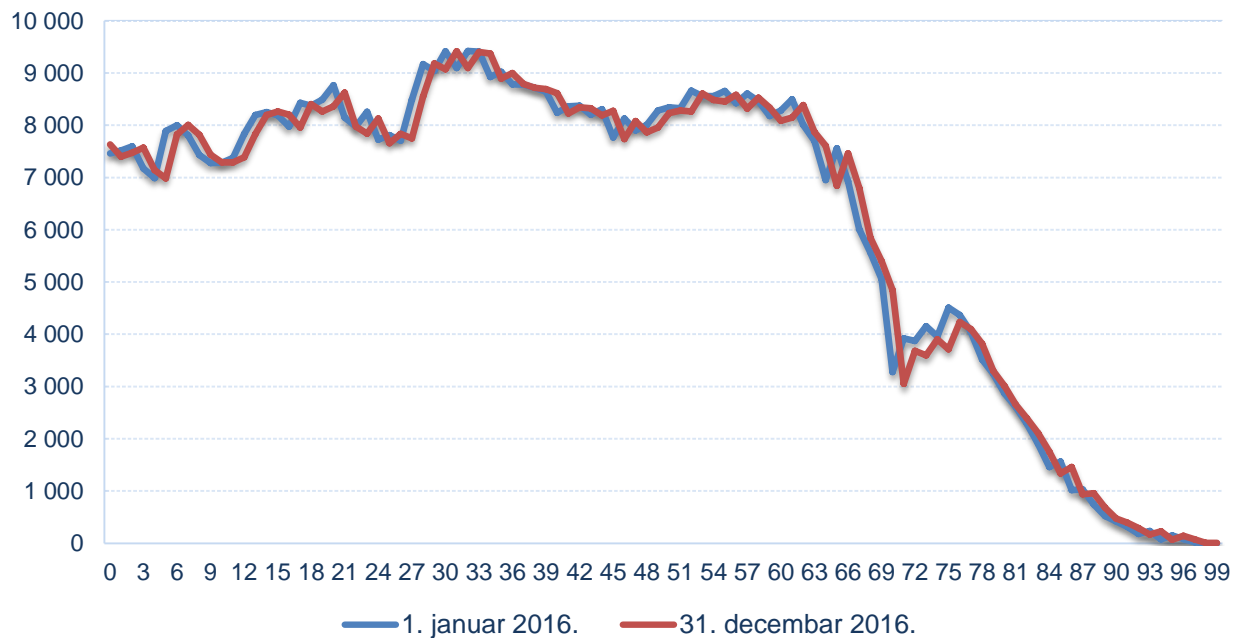
**Grafik 1. Starosna struktura stanovništva u % po polu, sredina 2016 . godine**



**Grafik 2. Stanovništvo prema pojedinačnim godinama starosti i polu, sredinom 2016. godine**



**Grafik 3. Stanovništvo prema pojedinačnim godinama starosti početkom i krajem 2016. godine**

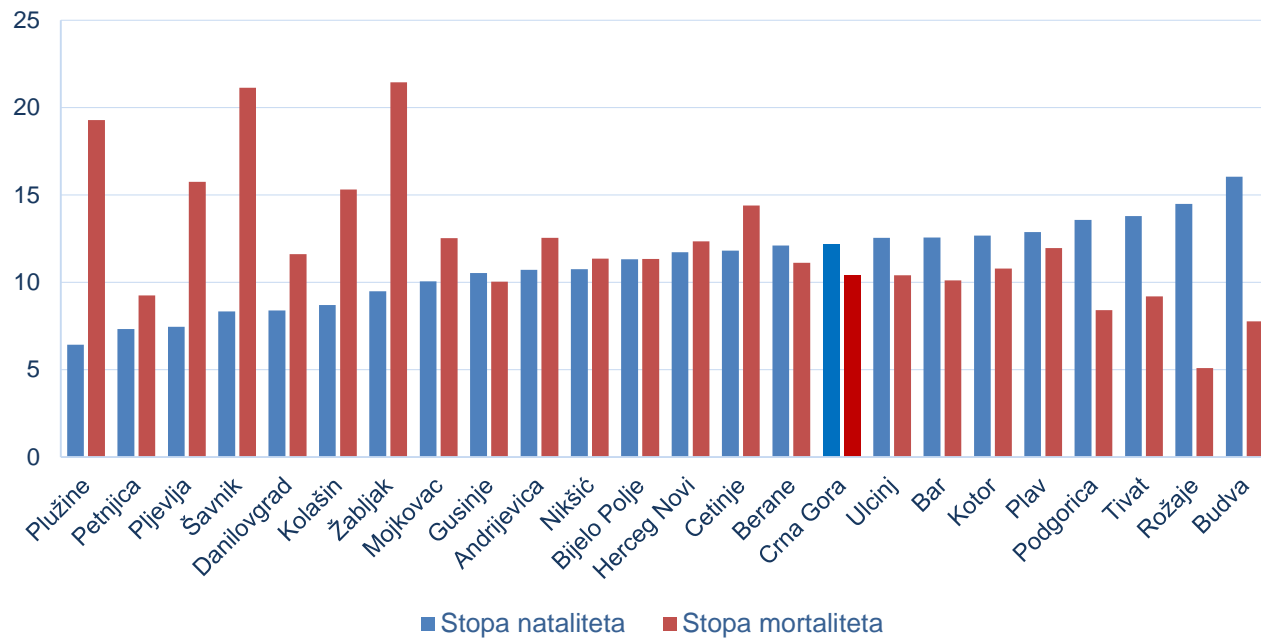


## DEMOGRAFSKI POKAZATELJI

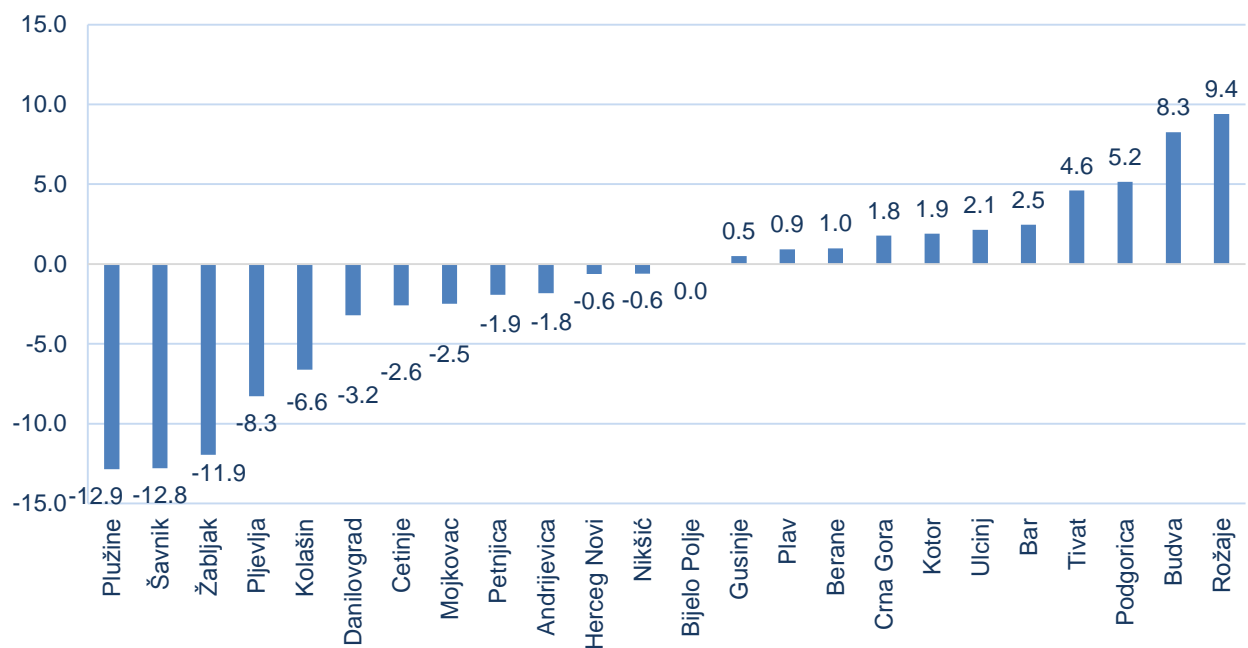
*Tabela 3. Pokazatelji vitalne statistike, 2016. godina*

	Stopa prirodnog priraštaja	Stopa nataliteta	Stopa mortaliteta
<b>CRNA GORA</b>	<b>1,8</b>	<b>12,2</b>	<b>10,4</b>
Andrijevica	-1.8	10.7	12.5
Bar	2.5	12.6	10.1
Berane	1.0	12.1	11.1
Bijelo Polje	0.0	11.3	11.3
Budva	8.3	16.0	7.8
Cetinje	-2.6	11.8	14.4
Danilovgrad	-3.2	8.4	11.6
Gusinje	0.5	10.5	10.0
Herceg Novi	-0.6	11.7	12.3
Kolašin	-6.6	8.7	15.3
Kotor	1.9	12.7	10.8
Mojkovac	-2.5	10.1	12.5
Nikšić	-0.6	10.8	11.4
Petnjica	-1.9	7.3	9.3
Plav	0.9	12.9	12.0
Pljevlja	-8.3	7.5	15.7
Plužine	-12.9	6.4	19.3
Podgorica	5.2	13.6	8.4
Rožaje	9.4	14.5	5.1
Šavnik	-12.8	8.3	21.1
Tivat	4.6	13.8	9.2
Ulcinj	2.1	12.5	10.4
Žabljak	-11.9	9.5	21.4

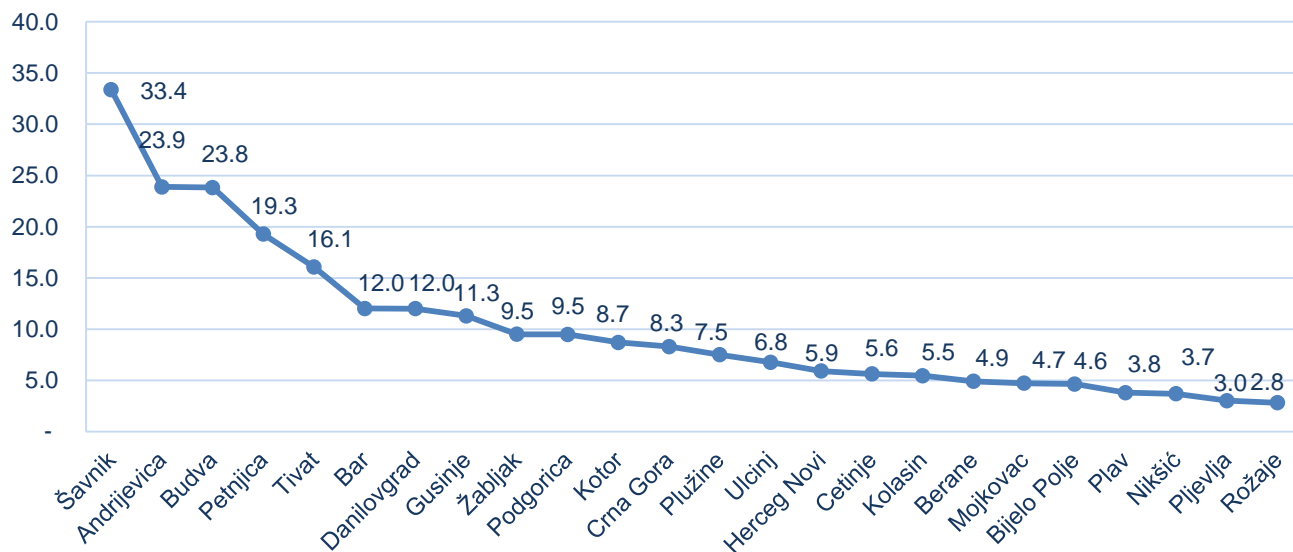
**Grafik 4. Stope nataliteta i mortaliteta po opštinama, 2016**



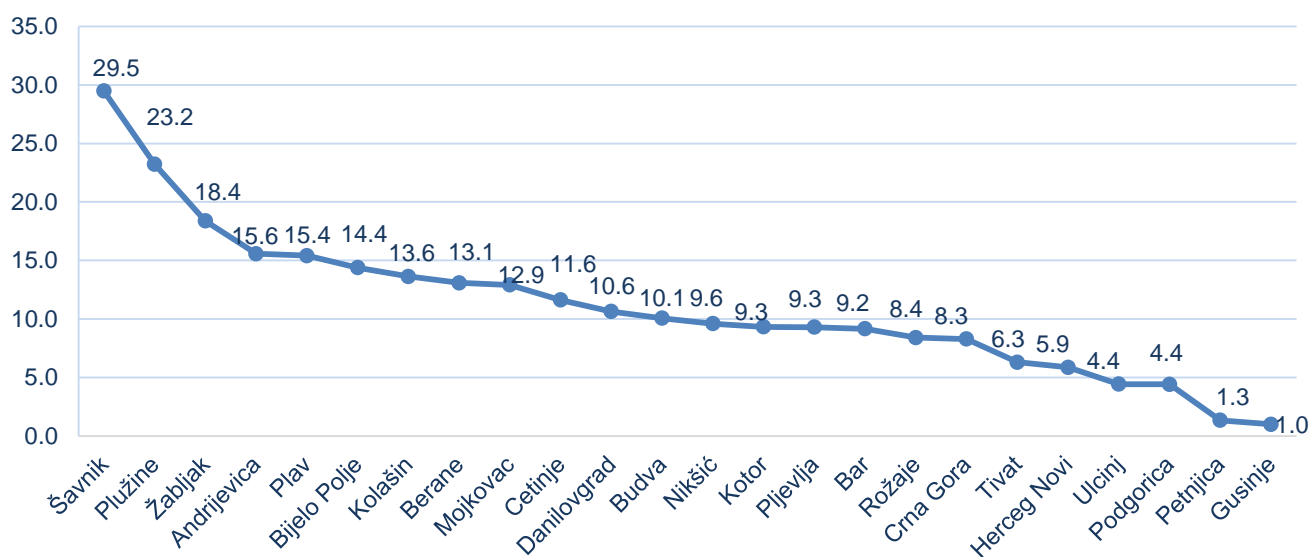
**Grafik 5. Stopa prirodnog priraštaja po opštinama, 2016**



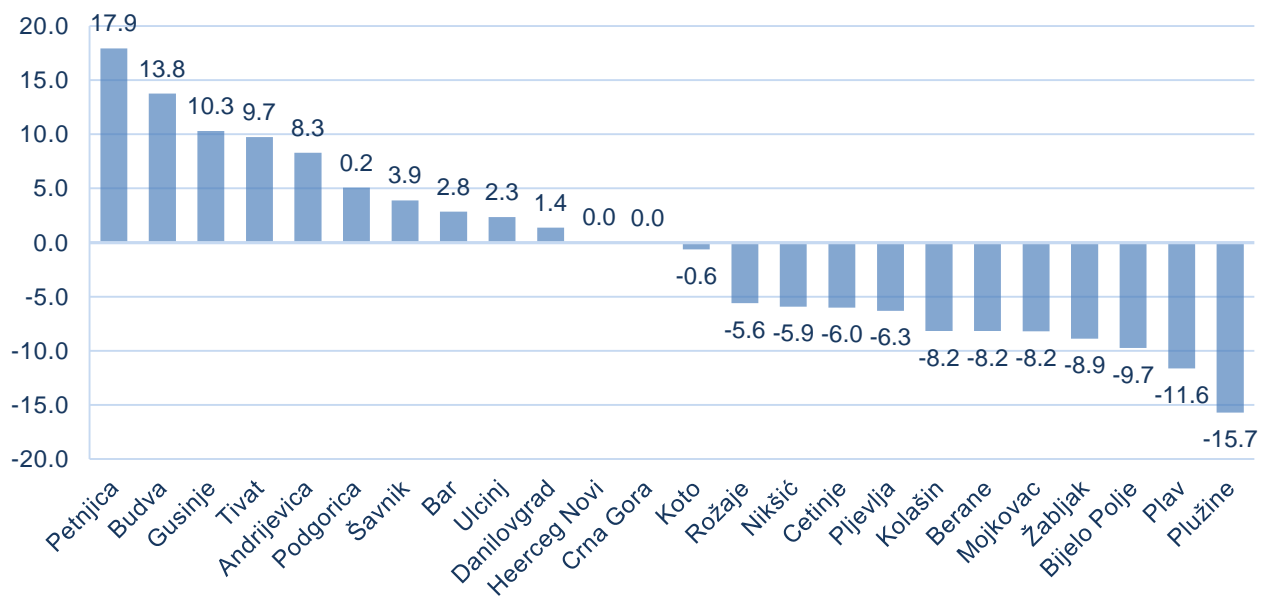
**Grafik 6. Stope imigracije po opštinama, 2016**



**Grafik 7. Stope emigracije po opštinama, 2016**



**Grafik 8. Stope migracionog salda po opštinama, 2016**





## METODOLOŠKA OBJAŠNENJA

### ***Procijenjeni broj stanovnika***

Prikazana procjena broja stanovnika odnosi se na početak, sredinu i kraj 2016. godine. Podaci koji se odnose na sredinu godine koriste se u računanju demografskih pokazatelja, kao i za izvještavanje prema Ujedinjenim nacijama. S druge strane, broj stanovnika početkom godine zahtjev je EUROSTAT-a.

Pri procjeni broja stanovnika kao osnova, koristi se broj stanovnika prema popisu. Ovaj broj se zatim koriguje prema rezultatima vitalne statistike tj. prirodnog priraštaja i migracionih kretanja. Rezultati vitalne statistike iskazuju se kroz prirodni priraštaj. U slučaju pozitivnog prirodnog priraštaja broj stanovnika se povećava, a u slučaju negativnog prirodnog priraštaja broj stanovnika se smanjuje. Migraciona kretanja stanovnika unutar Crne Gore se uzimaju u obzir i utiču na procjene broja stanovnika na nivou opština. Pri procjeni stanovnika, pretpostavlja se da je međunarodna migracija konstantan broj koji je izračunat na osnovu popisa 2003. godine, zatim prirodnog priraštaja za period 2003. do 2011. kao i popisa 2011. godine. Uz pomoć navedenih izvora, izračunat je tzv. profil međunarodnog neto migranta po polu i starosti za period od godinu dana. Ovaj profil će se primjenjivati kao statističko prilagođavanje u periodu između popisa. Cilj primjene metode statističkog prilagođavanja za procjene broja stanovnika jeste potreba da se prikaže realan broj stanovnika na godišnjem nivou.

### ***Demografski pokazatelji***

Na osnovu procijenjenog broja stanovnika, zatim broja rođenih, umrlih sklopljenih i razvedenih brakova kao i podataka o unutrašnjim migracijama računaju se sljedeći demografski indikatori:

***Stopa nataliteta*** predstavlja odnos broja živorođenih i procijenjenog broja stanovnika sredinom posmatrane godine, izražena u promilima (na 1000 stanovnika).

***Stopa mortaliteta*** predstavlja odnos broja umrlih i procijenjenog broja stanovnika sredinom posmatrane godine, izražena u promilima (na 1000 stanovnika).

***Stopa prirodnog priraštaja*** predstavlja odnos prirodnog priraštaja i prosječnog broja stanovnika sredinom posmatrane godine. Iskazuje se u promilima (na 1000 stanovnika).

***Stopa nupcijaliteta*** predstavlja odnos broja sklopljenih brakova i prosječnog broja stanovnika sredinom posmatrane godine. Iskazuje se u promilima (na 1000 stanovnika).

***Stopa divorcijaliteta*** predstavlja odnos broja razvedenih brakova i prosječnog broja stanovnika sredinom posmatrane godine. Iskazuje se u promilima (na 1000 stanovnika).

***Stopa umrle odojčadi*** predstavlja odnos broja umrle odojčadi i živorođene djece, izražena u promilima (na 1 000 stanovnika).

***Stopa smrtnosti djece ispod pet godina*** predstavlja odnos umrle djece mlađe od pet godina i živorođene djece, izražena u promilima (na 1 000 stanovnika).

***Vitalni indeks*** predstavlja odnos živorođenih na 100 umrlih.

***Stopa maskuliniteta*** predstavlja odnos broja muških na 100 ženskih lica u posmatranim događajima.

***Opšta stopa fertiliteta*** predstavlja odnos između ukupnog broja živorođenih i ženskog fertilnog stanovništva (15-49 g.) u toku jednogodišnjeg perioda.

**Ukupna stopa fertiliteta**, tj. ukupan broj živorođene djece na jednu ženu, odnosno zbir odgovarajućih specifičnih stopa fertiliteta, računate su za starosni interval od 15 do 49 godina po petogodištima.

**Stopa imigracije** predstavlja odnos doseljenih i procijenjenog broja stanovnika sredinom godine. Obično se računa godišnja stopa imigracije, izražena u promilima (na 1000 stanovnika).

**Stopa emigracije** predstavlja odnos odseljenih i procijenjenog broja stanovnika sredinom godine. Obično se računa godišnja stopa emigracije, izražena u promilima (na 1000 stanovnika).

**Stopa migracionog salda** predstavlja odnos godišnjeg migracionog salda i procijenjenog broja stanovnika sredinom godine. Stopa migracionog salda se može dobiti i kao razlika stope imigracije i stope emigracije. Iskazuje se u promilima (na 1000 stanovnika).

Izdaje i štampa Zavod za statistiku Crne Gore (MONSTAT)  
81000 Podgorica, IV Proleterske br. 2, telefon (+382) 20 230-811, faks (+382) 20 230-814

*Saopštenje pripremio:*

**Odsjek statistike demografije, obrazovanja, kulture i pravosuđa**

**e-mail: [contact@monstat.org](mailto:contact@monstat.org)**