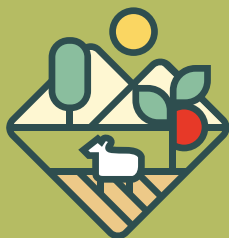




Ministarstvo ekologije,
održivog razvoja
i razvoja sjevera

TRENDOVI U POLJOPRIVREDI: POPIS 2024 I POPIS 2010.



WWW.MONSTAT.ORG



Uprava za statistiku sprovela je Popis poljoprivrede u periodu od 1. oktobra do 1. decembra 2024. godine u skladu sa Zakonom o popisu poljoprivrede ("Sl. list CG", br. 77/24) i metodologijom usklađenom sa međunarodnim standardima.

Popis poljoprivrede predstavlja najobuhvatniji statistički izvor podataka u oblasti agrara, pružajući detaljne informacije o:

- broju poljoprivrednih gazdinstava,
- korišćenom poljoprivrednom zemljištu,
- stočnom fondu,
- radnoj snazi,
- mehanizaciji i ostalo.

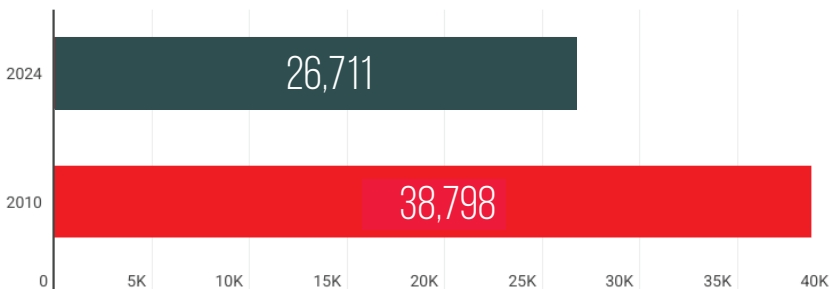
Cilj ove publikacije je prikaz ključnih rezultata Popisa 2024. godine, uz uporedne podatke iz Popisa 2010. godine, preračunate prema nacionalnim kriterijumima važećim u 2024. godini. Ta uporedivost podataka omogućava identifikovanje izazova i potencijala za održivi razvoj poljoprivrede u Crnoj Gori.

Zahvaljujemo timu angažovanom na CBIT projektu, uz čiju finansijsku pomoć je organizovan okrugli sto na temu „Trendovi u poljoprivredi: Popis 2024 i Popis 2010“ i koji je omogućio štampanje ove brošure.

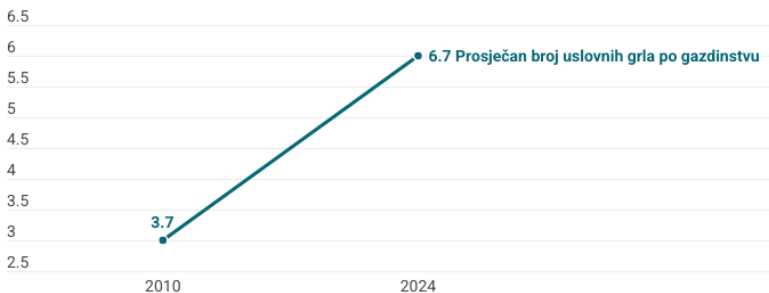


KLJUČNE KARAKTERISTIKE POLJOPRIVREDNIH GAZDINSTAVA

Broj poljoprivrednih gazdinstava u popisu 2024. godine iznosi 26 711, a u 2010. godini po preračunatom nacionalnim kriterijumima je 38 798.

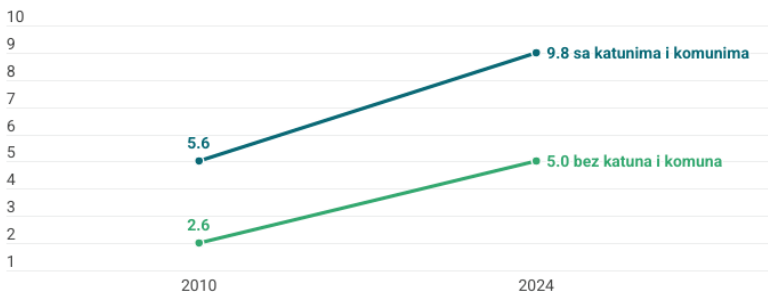


Prosječan broj uslovnih grla po gazdinstvu u popisu 2024. godine iznosio je 6,7 dok je prema popisu iz 2010. godine iznosio 3,7 uslovnih grla.





Prosječno korišćeno poljoprivredno zemljište (sa katunima i komunima) po gazdinstvu povećano je sa 5,6 ha na 9,8 ha, dok je prosječno korišćeno poljoprivredno zemljište (bez katuna i komuna) po gazdinstvu povećano sa 2,6 ha na 5,0 ha.



Prosječna starost nosioca poljoprivrednih gazdinstava u 2024. godini je 59 godina dok je u popisu 2010. godini bila 57 godina.

2024

59

2010

57



METODOLOŠKE OSNOVE

Popisom poljoprivrede obuhvaćena poljoprivredna gazdinstva, uključujući:

- porodično poljoprivredno gazdinstvo,
- poslovne subjekte, drugo pravno lice ili preduzetnike,
- proizvođačke organizacije,
- obrazovne i naučno-istraživačke ustanove koje obavljaju poljoprivrednu djelatnost.

Podaci o poljoprivrednim gazdinstvima prikupljeni su metodom intervjua i direktno na terenu popisivači su unosili podatke kroz aplikativni model instaliran na elektronskim uređajima. Kriterijumi za definisanje poljoprivrednih gazdinstava u Popisu poljoprivrede 2024. godine razlikovali su se u odnosu na kriterijume primijenjene u Popisu poljoprivrede 2010. godine. Radi obezbjeđivanja uporedivosti podataka sa Popisom 2010. godine izvršen je preračun podataka prema važećim kriterijumima u 2024. godini. Preračunom su obuhvaćena poljoprivredna gazdinstva koja ispunjavaju najmanje jedan od propisanih kriterijuma:

- 5 000 m² korišćenog poljoprivrednog zemljišta,
- 3 000 m² oranica,
- 1 000 m² aromatičnog, ljekovitog i začinskog bilja, cvijeća i ukrasnog bilja, sjemena i rasada,
 - 1 000 m² voća, jagodičastog voća, orašastog voća, vinograda, maslinjaka, rasadnika i drugih višegodišnjih zasada,
 - 100 m² plastenika,
 - 100 m² pečurki,
 - 10 košnica pčela,
 - 1 uslovno grlo.



Nosilac porodičnog poljoprivrednog gazdinstva je lice koje je vlasnik ili korisnik (zakupac na kraći ili duži period) porodičnog poljoprivrednog gazdinstva, odnosno lice koje je odgovorno za obavljanje poljoprivredne djelatnosti gazdinstva.

Lice koje donosi dnevne odluke na gazdinstvu (menadžer) je lice koje donosi dnevne odluke na gazdinstvu, odnosno lice koje je odgovorno za finansijske i proizvodne aktivnosti na gazdinstvu.

Region znači prostorna jedinica Nomenklature prostornih jedinica za statistiku (NUTS), definisana u skladu s Regulativom (EZ) br. 1059/2003.

Poljoprivredna proizvodnja je uzgoj poljoprivrednih kultura (žitarica, krompira, mahunarki za suvo zrno, industrijskog bilja, ljekovitog, aromatičnog i začinskog bilja, krmnog bilja, povrća, cvijeća, ukrasnog bilja, sjemena, sadnog materijala, voća, maslina i vinove loze), uzgoj pečurki, uzgoj stoke (goveda, svinja, ovaca, koza), živine i ostalih životinja (konja, magaraca, mazgi, mula, pčela, zečeva), preradu sopstvenog grožđa u vino i sopstvenih maslina u ulje.





Poljoprivredna proizvodnja ne obuhvata ergele jahaćih konja, trkaćkih konja, konja za galopiranje (tj. zemljište korišćeno za treniranje trkaćkih konja), preradu poljoprivrednih proizvoda (isključujući preradu sopstvenog grožđa u vino i sopstvenih maslina u ulje), šumarstvo, lov, ribarstvo ili uzgoj ribe i obavljanje poljoprivrednih usluga za druge vlastitom mehanizacijom.

Korišćeno poljoprivredno zemljište su oranice, površine na kojima se uzgajaju proizvodi za ishranu članova gazdinstva (okućnice), voćnjaci, vinogradi, rasadnici, livade i pašnjaci, koje poljoprivredno gazdinstvo redovno obrađuje (koristi) bez obzira da li je zemljište u vlasništvu ili uzeto u zakup.

Stočni fond predstavlja broj i vrstu uzgajane stoke po kategorijama.

Uslovno grlo predstavlja standardnu mjernu jedinicu koja se koristi za zbirno iskazivanje ili poređenje broja različitih vrsta ili kategorija životinja.

Referentna godina znači kalendarska godina na koju se odnose referentni periodi.



ZA VIŠE INFORMACIJA, SKENIRAJTE QR PRISTUPITE
DETALJNIM STATISTIČKIM PODACIMA I PUBLIKACIJAMA



WWW.MONSTAT.ORG



Ministarstvo ekologije,
održivog razvoja
i razvoja sjevera