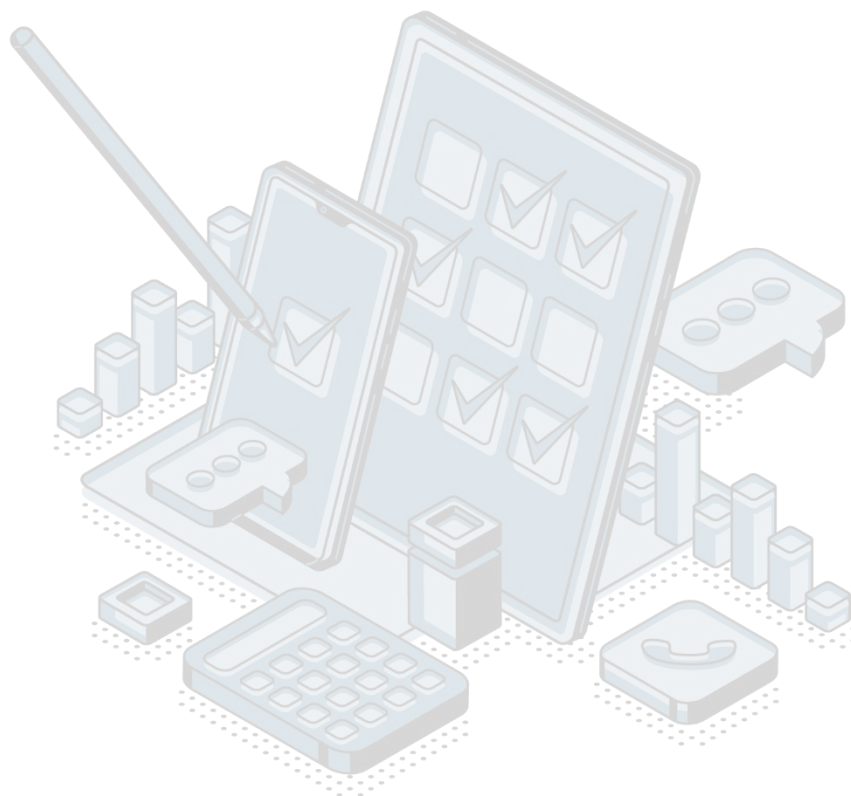


IZVJEŠTAJ O KVALITETU

Anketa o dohotku i uslovima života 2021



Odgovorno lice: Dunja ĐOKIĆ

Naziv odsjeka: Odsjek statistike uslova života i socijalnih usluga

Sadržaj:

1. Uvod - Osnovne informacije o istraživanju	3
1.1 Svrha, cilj i predmet istraživanja	3
1.2 Pravni osnov	3
1.3 Statističke jedinice	3
1.4 Pokrivenost i obuhvat istraživanja	3
1.4.1 Sektori	3
1.4.2 Statistička populacija	3
1.5 Referentna geografska oblast	4
1.6 Koncepti i definicije	4
1.7 Klasifikacije	4
1.8 Frekvencija prikupljanja podataka	4
1.9 Dinamika objavljivanja podataka	4
1.10 Metodologija	4
1.11 Bazni period	5
1.12 Jedinica mjere	5
1.13 Izvor podataka	5
1.14 Metod prikupljanja podataka	5
2. Relevantnost - Korisnici podataka	5
2.1 Potrebe korisnika	5
2.2 Zadovoljstvo korisnika	6
3. Tačnost i pouzdanost	6
3.1 Tačnost - Opšta ocjena	6
3.2 Uzoračka greška	6
Indikatori uzoračke greške	6
3.3 Neuzoračka greška	6
3.3.1 Greška obuhvata	7
Indikator greške obuhvata	7
3.3.2 Greška mjerenja	7
3.3.3 Greška neodaziva	7
Stopa neodaziva jedinica	7
Stopa neodaziva na temu	8
3.3.4 Greška u obradi podataka	8
Stopa imputacije	8
3.4 Sezonska prilagođavanja	8
3.5 Revizija podataka	8
3.5.1 Politika revizije podataka	8
3.5.2 Praksa revizije podataka	8
3.5.3 Prosječna veličina revizije podataka	8
4. Pravovremenost i tačnost objave podataka	9
4.1 Pravovremenost	9
Vremenski jaz objave preliminarnih podataka	9
Vremenski jaz objave konačnih podataka	9
4.2 Tačnost objave podataka	9
5. Dostupnost i jasnoća	9
5.1 Kalendar objave podataka	9
5.2 Pristup Kalendaru objave podataka	9
5.3 Saopštenja	9
5.4 Publikacije	10
5.5 Online baza podataka	10
5.6 Dostupnost mikro podacima	10
5.7 Popunjenost metadata	10
6. Uporedivost	10
6.1 Prostorna uporedivost	10
6.2 Vremenska uporedivost	10
Indikator za uporedivost u vremenu	10

1. Uvod - Osnovne informacije o istraživanju

1.1 Svrha, cilj i predmet istraživanja

Anketa o dohotku i uslovima života - EU SILC obezbeđuje na godišnjem nivou uporedive podatke o dohotku, siromaštvu, socijalnoj isključenosti i životnim uslovima.

1.2 Pravni osnov

Zakonom o zvaničnoj statistici i sistemu zvanične statistike ("Službeni list Crne Gore" br. 18/12 i 47/19) definisane su odredbe za prikupljanje, obradu i diseminaciju podataka. Zakon pruža Upravi za statistiku pravno ovlašćenje da prikuplja i pristupa podacima potrebnim za sprovođenje Programa i Godišnjeg plana. Zakon daje prioritet upotrebi administrativnih podataka, kao i pravo pristupa individualnim podacima koji su rezultat istraživanja ostalih proizvođača zvanične statistike. Kao dopuna zakonskim odredbama, Uprava za statistiku je potpisala više memoranduma o saradnji sa imaćima administrativnih podataka.

EU regulative kojima se definiše ova oblast statistike:

Okvirna regulativa:

- 1) REGULATION (EU) 2019/1700 OF THE EUROPEAN PARLIAMENT AND OF THE COUNCIL – establishing a common framework for European statistics relating to persons and households, based on data at individual level collected from samples (IESS Regulation).

Dodatne relevantne regulative:

- 1) Commission Implementing Regulation (EU) 2019/2180 specifying the detailed arrangements and content for the quality reports;
- 2) Commission Implementing Regulation (EU) No 2019/2181 specifying technical characteristics as regards items common to several datasets;
- 3) Commission Implementing Regulation (EU) 2019/2242 specifying the technical items of data sets, establishing the technical formats and specifying the detailed arrangements and content of the quality reports on the organisation of a sample survey in the income and living conditions domain;
- 4) Commission Delegated Regulation (EU) 2020/256 supplementing EU regulation 2019/1700 on data collections for all domains from 2021 until 2028;
- 5) Commission Delegated Regulation (EU) 2020/258 on titles of the variables, for income and living conditions domain.

1.3 Statističke jedinice

Domaćinstva i svi članovi domaćinstava starosti 16 i više godina.

1.4 Pokrivenost i obuhvat istraživanja

1.4.1 Sektori

Nije relevantno.

1.4.2 Statistička populacija

Domaćinstva na nivou Crne Gore, i svi članovi domaćinstva starosti 16 i više godina.

1.5 Referentna geografska oblast

Crna Gora

1.6 Koncepti i definicije

Stopa rizika od siromaštva predstavlja procenat lica čiji je raspoloživi ekvivalentni dohodak ispod praga rizika od siromaštva. Ovaj indikator ne mjeri bogatstvo ili siromaštvo, već nizak prihod u odnosu na ostale stanovnike u zemlji, što ne znači nužno nizak životni standard.

Prag rizika od siromaštva (relativna linija siromaštva) predstavlja 60% medijane nacionalnog ekvivalentnog raspoloživog dohotka i izražava se u eurima.

Stopa rizika od siromaštva prije socijalnih transfera izračunava se na osnovu dohotka koji je umanjen za vrijednost socijalnih transfera i penzija.

Kvintilni odnos (S80/S20) poredi ukupan ekvivalentni dohodak gornjeg dohodnog kvintila (20% stanovništva sa najvećim ekvivalentnim dohotkom) sa ukupnim ekvivalentnim dohotkom donjeg kvintila (20% stanovništva sa najnižim ekvivalentnim dohotkom). On je pokazatelj dohodne nejednakosti koji mjeri odnos između prvog i petog kvintila distribucije dohotka.

Gini koeficijent u ovom istraživanju predstavlja mjeru nejednakosti raspodjele ekvivalentnog raspoloživog dohotka. Vrijednost ovog koeficijenta se kreće od 0 do 100, gdje 0 predstavlja savršenu jednakost, tj. sve osobe u društvu imaju jednak dohodak. Što je vrijednost bliža 100, to je dohodna nejednakost veća.

Stopa rizika od siromaštva ili socijalne isključenosti (ARPE) pokazuje udio lica (u ukupnoj populaciji) koji su u riziku od siromaštva i/ili su izrazito materijalno i socijalno deprivirani i/ili žive u domaćinstvima veoma niskog inteziteta rada.

Stopa materijalne i socijalne deprivacije je pokazatelj finansijske nemogućnosti domaćinstva da priušti najmanje 5 stavki (od mogućih 13) materijalne i socijalne deprivacije.

1.7 Klasifikacije

- ✚ Međunarodna standardna klasifikacija obrazovanja - ISCED 2011
- ✚ Statistička klasifikacija ekonomskih djelatnosti u Evropskoj uniji - NACE Rev. 2
- ✚ Međunarodna standardna klasifikacija zanimanja - ISCO 08

1.8 Frekvencija prikupljanja podataka

Jednom godišnje u trajanju od dva mjeseca (početak juna do početka avgusta).

1.9 Dinamika objavljivanja podataka

Podaci se objavljuju godišnje, u decembru tekuće godine za prethodnu godinu.

1.10 Metodologija

Metodološka objašnjenja indikatora relativnog siromaštva nalaze se u saopštenju Ankete o dohotku i uslovima života (EU-SILC) na linku: <https://www.monstat.org/cg/page.php?id=1673&pageid=1673>

1.11 Bazni period

Nije relevantno.

1.12 Jedinica mjere

Rezultati dobijeni ovim istraživanjem izraženi su u procentima i apsolutnim brojevima.

1.13 Izvor podataka

Anketa o dohotku i uslovima života je istraživanje bazirano na uzorku. Okvir za izbor uzorka domaćinstava je Popis stanovništva, domaćinstava i stanova 2011. godine. Uzorak domaćinstava je dvoetajni uzorak stratifikovan po teritoriji (sjever, centar, jug) i tipu naselja (gradsko, ostalo), pri čemu su jedinice prve etape popisni krugovi, a jedinice druge etape su domaćinstva.

Uzorak na godišnjem nivou je 5 996 domaćinstava. Zamjene domaćinstava nijesu dozvoljene. Uzorak prati rotacionu šemu, što podrazumijeva da određeni broj domaćinstava ostaje u uzorku (tj. trebaju biti anketirana) četiri uzastopne godine. Ukupan uzorak za svaku godinu podijeljen je u četiri nezavisna i nepreklapajuća poduzorka - panela tzv. rotacione grupe, jednake po veličini i dizajnu uzorka koji reprezentuje cijelu populaciju. Svake godine jedna rotaciona grupa iz prethodne godine se isključuje iz uzorka i nova rotaciona grupa se uključuje u uzorak.

1.14 Metod prikupljanja podataka

Prikupljanje podataka u istraživanju Anketa o dohotku i uslovima života vrši se metodom intervjua "lice u lice", korišćenjem papirne verzije upitnika (PAPI metod anketiranja).

2. Relevantnost - Korisnici podataka

2.1 Potrebe korisnika

Međunarodni korisnici:

- ✚ Eurostat;
- ✚ Svjetska banka;
- ✚ UN organizacije;
- ✚ Međunarodni monetarni fond.

Nacionalni korisnici:

- ✚ Ministarstva i drugi organi javne uprave;
- ✚ Lokalne samouprave i drugi organi lokalne uprave;
- ✚ Centralna banka;
- ✚ Nevladine organizacije;
- ✚ Studenti;
- ✚ Istraživači;
- ✚ Mediji.

2.2 Zadovoljstvo korisnika

Uprava za statistiku je usvojila Strategiju upravljanja kvalitetom, Vodič za implementaciju Strategije upravljanja kvalitetom, kao i Implementacioni plan za sprovođenje politike kvaliteta. U cilju mjerenja stepena do kojeg ispunjava svoje obaveze prema korisnicima i u sklopu nove politike kvaliteta, Uprava za statistiku je sprovela istraživanje o zadovoljstvu korisnika. Rezultati istraživanja dostupni su na web stranici Uprave za statistiku, link:

http://monstat.org/userfiles/file/KVALITET/2020/2_%20Izvjestaj%20o%20zadovoljstvu%20korisnika.pdf

3. Tačnost i pouzdanost

3.1 Tačnost - Opšta ocjena

Anketa o dohotku i uslovima života je istraživanje zasnovano na uzorku, te shodno tome rezultati koji se dobijaju na bazi uzorka podložni su uobičajenim vrstama grešaka u vezi sa tehnikama uzorkovanja i intervjuima. Greške su: greške uzorkovanja, neuzoračke greške, greške mjerenja, procesuiranja i neodaziva.

3.2 Uzoračka greška

Anketa o dohotku i uslovima života je kompleksno istraživanje koje uključuje različiti dizajn uzorka u različitim zemljama. Da bi se uskladile i izračunale greške uzorkovanja koje su uporedive među zemljama, Eurostat je izabrao da primenjuje tehniku "linearizacije" u kombinaciji sa "konačnim klasterom" za procjenu varijanse. Pristup "konačnog klastera" je pojednostavljivanje koje se sastoji u izračunavanju varijanse, uzimajući u obzir samo varijacije između ukupno primarnog uzorkovanja jedinice (PSU).

Prema karakteristikama i dostupnosti podataka za različite zemlje koristile su se različite varijable za određivanje stratuma i klastera. Za dizajn uzorka Monstat koristi dvoetafni stratifikovani uzorak DB050 (primary strata) za određivanje stratuma i DB060 (PSU) za određivanje klastera.

Indikatori uzoračke greške

	Ukupno	Standardna greška	Koeficijent varijacije (95%)
Stopa rizika od siromaštva (60% Me)	21,2%	0,00447	0,021

3.3 Neuzoračka greška

Postoje četiri vrste neuzoračkih grešaka:

- 1) Greške obuhvata - greške koje se javljaju između ciljne populacije i okvira uzorka;
- 2) Greške mjerenja - greške koje se javljaju u vrijeme prikupljanja podataka. Izvor ovih grešaka može biti informacioni sistem, anketar ili način prikupljanja podataka;
- 3) Greške pri obradi - greške koje su nastale nakon prikupljanja podataka, npr. greške pri unosu, editovanju i ponderisanju;
- 4) Greške neodaziva - greške koje su nastale usled neuspješnog pokušaja dobijanja željenih informacija od izvještajne jedinice.

Mogu biti dva glavna tipa greške neodaziva:

- 1) neodaziv jedinice - odsustvo informacije cijele uzoračke jedinice (domaćinstva ili lica) i
- 2) neodaziv na stavku - uzoračka jedinica je uspješno kontaktirana, ali nijesu dobijene sve potrebne informacije.

3.3.1 Greška obuhvata

Greške obuhvata mogu biti greške:

- 1) prekomjernog obuhvata;
- 2) nedovoljnog obuhvata.

Prekomjerni obuhvat predstavlja udio jedinica iz okvira uzorka koje ne pripadaju ciljnoj populaciji.

Nedovoljni obuhvat je problem koji nastaje zbog nedovoljne pokrivenosti, odnosno neažuriranja okvira koji služi za izbor uzorka (npr. neobuhvatanje novoizgrađenih stanova koji se naseljavaju, kao i neobuhvatanje lica koja se dosele u neko mjesto sa namjerom da tu ostanu godinu i duže). Stopu nedovoljnog obuhvata je teško procijeniti jer nije moguće znati koje jedinice nisu uključene u ciljnu populaciju.

Indikator greške obuhvata

Okvir za izbor uzorka za Anketu o dohotku i uslovima života je Popis stanovništva, domaćinstava i stanova 2011, koji se ne ažurira redovno. Baza popisa daje relativno dobru pokrivenost domaćinstava unutar različitih geografskih područja. Takođe, baza sadrži i pomoćne informacije o domaćinstvima, kao što su njihovi članovi domaćinstva što je i neophodno za EU-SILC istraživanje. Međutim, zbog neredovnog ažuriranja, greške obuhvata mogu biti izraženije u narednom periodu tj. sve dok se ne sprovede Popis 2023. godine.

3.3.2 Greška mjerenja

Za prikupljanje podataka u Anketi o dohotku i uslovima života koristi se papirna verzija upitnika, metoda "lice u lice" (PAPI metod). Greške mjerenja koje mogu nastati korišćenjem papirne verzije upitnika svedene su na minimum. Greške mjerenja se uglavnom prate kroz strukturu upitnika i logičan redosled postavljanja pitanja. Osim toga, neznatan uticaj imaju kvalitet održavanja instruktaže za anketare, pronalaženje adrese domaćinstva ili lica koje se nalazi na drugom mjestu stanovanja (u odnosu na SILC 2020), sposobnost anketara da stupi u kontakt sa novim domaćinstvom ili domaćinstvom iz prethodnog talasa, kao i logička kontrola unijetih upitnika.

3.3.3 Greška neodaziva

Greške u vezi sa neodazivom su greške usled neuspješnog pokušaja da se dobije željena informacija od izabrane jedinice. Razmatraju se dvije glavne vrste grešaka koje se odnose na neodaziv:

- 1) Neodaziv jedinice koja se odnosi na odsustvo informacija o cijelim jedinicama (domaćinstvima i/ili osobama) odabranim u uzorku;
- 2) Neodaziv stavke koja se odnosi na situaciju u kojoj je uzorkovana jedinica uspješno anketirana, ali nisu dobijene sve potrebne informacije.

Stopa neodaziva jedinica

Stopa neodaziva jedinica istraživanja je pokazatelj koji govori o tome koliko jedinica (domaćinstava) nije odgovorilo na upitnik. Stopa neodaziva domaćinstava u 2021. godini iznosila je 19,00%.

Stopa neodaziva na temu

Nije dostupno.

3.3.4 Greška u obradi podataka

Unos podataka i kodiranje

Prilikom unosa podataka upoređivani su upitnici u papirnoj formi i podaci koji se unose, ali za mali broj upitnika. Shodno ovom vidu kontrole pronađene su samo manje greške. Kodiranje su vršili statističari koji imaju iskustva u klasifikaciji zanimanja i djelatnosti. Dio logičke kontrole je uključivao kodove za zanimanja i djelatnosti, i bila je mogućnost ispravki.

Takođe su odrađene i logičke provjere. Primjeri logičke provjere:

Laka sintaksna greška: Varijabla (PL060): Broj radnih sati u toku radne sedmice na glavnom poslu: ako je operater unio manje od 8 ili više od 80 sati, stavljena je napomena: Da li je unešen dobar podatak? Odgovor bi mogao biti Da ili Ne.

Teška sintaksna greška: Varijabla HB080/HB090: Osoba 1 i Osoba 2 odgovorna za smještaj - ako je operater ukucao dva puta istu osobu, došlo je do teške greške - Osoba 1 odgovorna za smještaj i Osoba 2 odgovorna za smještaj ne može biti ista.

Logička greška: Varijabla PE030 - godina kada je postignut najviši nivo obrazovanja / PE040 - Najviši postignuti nivo ISCED - ne može biti isti nivo obrazovanja za varijablu PE030 i PE040.

Kontrola

Sistem obrade, provjere i ispravki programiran je u SAS-u. Postoje različite logičke i konzistentne provjere, provjerene su ekstremne vrijednosti svih komponenti prihoda i varijabli sa iznosima iz upitnika (na primjer, ukupni troškovi stanovanja). Tokom procedura sređivanja otkrivene greške su ispravljene. Nakon ispravki podataka, sastavlja se tzv. integrisana baza podataka sa svim podacima. U slučaju logičkih grešaka i nekonzistentnosti podataka, vršena je ispravka istih.

Stopa imputacije

Nije dostupno.

3.4 Sezonska prilagođavanja

Nije relevantno.

3.5 Revizija podataka

3.5.1 Politika revizije podataka

Uprava za statistiku je usvojila politiku revizije i ista je dostupna na web sajtu: [Politika revizije](#)

3.5.2 Praksa revizije podataka

Nije dostupno.

3.5.3 Prosječna veličina revizije podataka

Nije dostupno.

4. Pravovremenost i tačnost objave podataka

4.1 Pravovremenost

Preliminarni podaci se objavljuju 15 mjeseci nakon završenog referentnog perioda. Konačni podaci se objavljuju 27 mjeseci nakon završenog referentnog perioda.

Pravovremenost konačnih podataka: T+27 mjeseci nakon završenog referentnog perioda.

Vremenski jaz objave preliminarnih podataka

Indikator pravovremenosti objave preliminarnih podataka predstavlja vrijeme između datuma posljednjeg dana referentnog perioda i datuma objave preliminarnih podataka. Preliminarni podaci se objavljuju 15 mjeseci nakon završenog referentnog perioda.

Pravovremenost preliminarnih podataka: T+15 mjeseci nakon završenog referentnog perioda.

Vremenski jaz objave konačnih podataka

Indikator pravovremenosti objave konačnih podataka predstavlja vrijeme između datuma posljednjeg dana referentnog perioda i datuma objave konačnih podataka. Konačni podaci se objavljuju 27 mjeseci nakon završenog referentnog perioda.

Pravovremenost konačnih podataka: T+27 mjeseci nakon završenog referentnog perioda.

4.2 Tačnost objave podataka

Indikator tačnosti predstavlja vremensku razliku između stvarne objave podataka i planirane objave podataka. Rokovi za objavljivanje Ankete o dohotku i uslovima života su definisani u skladu sa Kalendarom objavljivanja statističkih podataka i ti rokovi za publikovanje saopštenja se poštuju.

Indikator TP3 (tačnost) je 0, tj. nema razlike između planirane i stvarne objave podataka, što znači da su podaci objavljeni u skladu sa Kalendarom objave podataka.

5. Dostupnost i jasnoća

5.1 Kalendar objave podataka

Zakonom o zvaničnoj statistici i sistemu zvanične statistike ("Službeni list Crne Gore" br. 018/12 i 047/19) se propisuje da proizvođači zvanične statistike pripremaju, ažuriraju i objavljuju Kalendar objavljivanja statističkih podataka. Objavljuje se na internet stranici Uprave za statistiku najkasnije do 20. decembra za narednu godinu, za sve proizvođače zvanične statistike koji uključuje datume objavljivanja statističkih podataka. Svaka promjena u datumu objavljivanja u Kalendaru objavljuje se unaprijed u skladu sa Procedurom o neplaniranim revizijama.

5.2 Pristup Kalendaru objave podataka

Kalendar objavljivanja statističkih podataka dostupan je na sljedećem linku: [Kalendar objavljivanja](#)

5.3 Saopštenja

Saopštenje Ankete o dohotku i uslovima života (EU-SILC) je objavljeno na sledećem linku: [Saopštenje](#)

5.4 Publikacije

Sve publikacije koje objavljuje Uprava za statistiku dostupne su na sljedećem linku: [Publikacije](#)

5.5 Online baza podataka

Nije dostupno.

5.6 Dostupnost mikro podacima

Zakonom o zvaničnoj statistici i sistemu zvanične statistike ("Službeni list Crne Gore" br. 18/12 i 47/19) regulisana su pravila pod kojim spoljni korisnici mogu dobiti pristup individualnim podacima za potrebe istraživanja. Članom 58 definisane su vrste naučnih i istraživačkih organizacija koje mogu dobiti takve podatke. Davanje individualnih podataka bez identifikatora moguće je isključivo na pisani zahtjev naučno-istraživačkih ustanova, u svrhu obavljanja naučno-istraživačke djelatnosti, kao i međunarodnih statističkih organizacija i proizvođača statistike iz drugih država. Istraživački subjekt potpisuje Ugovor sa Upravom za statistiku, kao i Izjavu o poštovanju principa povjerljivosti. Proizvođači zvanične statistike vode posebnu evidenciju o korisnicima i o svrsi za koju su statistički podaci dati na korišćenje.

5.7 Popunjenost metadate

Nije dostupno.

6. Uporedivost

6.1 Prostorna uporedivost

Indikatori dobijeni na osnovu podataka iz Ankete o dohotku i uslovima života u potpunosti su uporedivi sa odnosnim pokazateljima u zemljama EU, odnosno sa svim zemljama koje koriste istu metodologiju za mjerenje siromaštva koja je harmonizovana sa standardima EU.

6.2 Vremenska uporedivost

Podaci Ankete o dohotku i uslovima života su u potpunosti uporedivi tokom vremena i dostupni su od 2013. do 2021. godine na sajtu MONSTAT-a u dijelu Podaci, link: [Podaci](#)

Indikator za uporedivost u vremenu

Nije dostupno.